

AMOSTRA

**Consórcio de Saúde dos Municípios do Oeste do
Paraná**

CONSAMU

REVISÃO 7X



memoriza.ai



FALA, FUTURO APROVADO NO CONCURSO CONSAMU!

Seja muito bem - vindo!

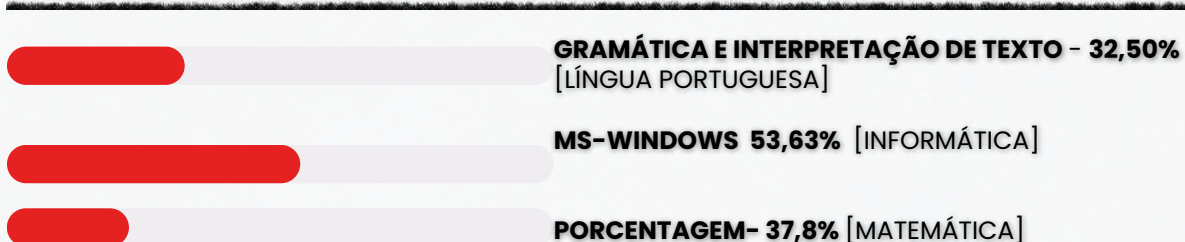
VOCÊ ACABA DE BAIXAR A AMOSTRA DO MEMORIZA.AÍ PARA ESTE CONCURSO.

O **Memoriza.áí** é um material que contém **dicas estratégicas** dos assuntos que certamente vão cair na sua prova!

Nossa equipe pedagógica realizou uma **análise** de **mais de 50000 questões** de **concursos anteriores** e identificou os **assuntos chave** que sempre se repetem nas últimas provas.

Por meio dessa **análise** das questões da **banca** e do **concurso** desenvolvemos um **material específico** com **dicas ilustradas** e **gatilhos emocionais** para melhorar sua memorização, de modo que você poderá focar exatamente nos assuntos que serão cobrados na sua prova.

Veja no gráfico abaixo uma breve demonstração dos **temas mais frequentes** das **provas** identificados pela nossa equipe pedagógica:



É como se a gente fizesse todo **trabalho duro** por você e te entregasse o que você precisa. Com isso, **você ganha muitooo tempo!**

ENÃO PARA POR AÍ...

Você ainda terá acesso a bônus exclusivos - quer ver?

Além do material base para o seu estudo, você terá acesso a **3 bônus exclusivos** que vão **potencializar** o seu **progresso** nos **estudos**. Veja abaixo os bônus:



BÔNUS 1: DO ZERO À APROVAÇÃO

UM MATERIAL QUE ENSINA A ORGANIZAR SUA JORNADA DE ESTUDO, DO COMEÇO AO FIM, DESDE A DECISÃO DE QUAL CARGO ESCOLHER ATÉ COMO ORGANIZAR SEUS ESTUDOS, CRONOGRAMAS E ESCOLHER AS FERRAMENTAS DE ESTUDO QUE VOCÊ UTILIZARÁ.



BÔNUS 2: GESTÃO DO TEMPO

O CONTEÚDO SERÁ MINISTRADO POR PÚBLIO ALVES, APROVADO NO TJ-SP, E SERÁ DISPONIBILIZADO EM VÍDEO AULAS, JUNTAMENTE COM MATERIAL DE APOIO E UMA PLANILHA MODELO PARA AJUDAR NA ORGANIZAÇÃO DA SUA ROTINA, AUMENTANDO EM ATÉ 10 VEZES A SUA PRODUTIVIDADE NOS ESTUDOS.



BÔNUS 3: COMO HACKEAR O EDITAL

SE VOCÊ TEM DIFICULDADE EM ENCONTRAR AS PRINCIPAIS INFORMAÇÕES E ANALISAR OS TÓPICOS MAIS COBRADOS DE UM EDITAL, APRENDERÁ TUDO ISSO NA PRÁTICA, DESVENDANDO TUDO O QUE PRECISA PARA EXTRAIR TODOS OS CÓDIGOS DE EDITAL.

ESSES BÔNUS SÃO POR TEMPO LIMITADO!

[clique aqui para saber mais!](#)

Veja só o depoimento de um de nossos alunos que foi **APROVADO** recentemente no concurso:

“

Oiii! Boa tarde!

Ana Luiza



Pensei mto antes de vir aqui, mas sei que feedbacks são importantes, e eu não podia deixar de agradecer pelo material. Ano passado comprei o material da EBSEH de vocês, e fui aprovada em segundo lugar, no HUNIFAP.

Foi o único material que estudei, e por ser de fácil linguagem e bem gráfico (eu sou muuuuito visual), deu mto bom pra mim!

Parabéns pelo trabalho!!

”

Caso tenha qualquer dúvida, você pode entrar em contato conosco enviando seus questionamentos para o suporte:



contato@memorizaai.com.br

ou



clique aqui para acionar nosso time via **whatsapp**.

QUER SER O PRÓXIMO APROVADO?

clique aqui e saiba como

CONTEÚDO PROGRAMÁTICO – CONSAMU (Consórcio de Saúde dos Municípios do Oeste do Paraná)!





Abordamos **todas as disciplinas exigidas** do edital

NO MATERIAL COMPLETO VOCÊ TERÁ ACESSO AS DISCIPLINAS DE:

Agente administrativo

-  Língua Portuguesa
-  Matemática
-  Informática
-  Noções de Ética e Cidadania
-  Noções de Direito Constitucional e Administrativo

Técnico em enfermagem

-  Língua Portuguesa
-  Matemática
-  Noções de Ética e Cidadania
-  Conhecimentos Específicos

VEJA ABAIXO A AMOSTRA COM O FORMATO DO MATERIAL QUE VOCÊ PODE TER ACESSO PARA AUMENTAR SUA PONTUAÇÃO NESSA RETA FINAL!

→ clique aqui para conhecer o material completo

CG TODOS OS CARGOS

memoriza.

DICA

HOMÔNIMOS

Homônimos são **palavras** que possuem a mesma **pronúncia ou grafia**, mas **têm significados diferentes**.

Existem dois tipos principais de homônimos: **homônimos homógrafos** e **homônimos homófonos**.



Vamos diferenciá-los?

HOMÔNIMOS HOMÓGRAFOS:



Esses são **palavras** que têm a mesma grafia, mas significados diferentes:



- Apoio (suporte) e apoio (verbo apoiar);
- Boto (golfinho) e boto (verbo botar);
- Choro (pranto) e choro (verbo chorar);

EXEMPLOS EM FRASES:

Colher (ô) e colher (ó)

- Preciso de uma colher para misturar o arroz.
- Ela foi colher as verduras da horta.

Apoio (ô) e apoio (ó)

- Muito obrigada pelo seu apoio.
- Claro que eu apoio essa causa!

HOMÔNIMOS HOMÓFONOS:



Com significados completamente diferentes, assim como a escrita, as palavras homófonas são aquelas que possuem a sonoridade igual.

Exemplos:



- Apressar (tornar mais rápido) e apreçar (definir o preço);
- Arrochar (apertar com força) e arrojar (tornar roxo);
- Brocha (prego, tacha) e broxa (pincel grande);

EXEMPLOS EM FRASES:

Cem e sem

- Ela não tem **cem** reais?
- A minha professora está **sem** vontade de ensinar Homônimos e Parônimos.

Senso/censo

- Ela tem um ótimo **senso** de humor!
- O Instituto levantou um **censo** sobre a quantidade de palavras homônimas e parônimas.

Homônimos podem causar confusão na comunicação escrita e falada, pois, dependendo do contexto, a palavra pode ter um significado diferente. Portanto, é importante prestar atenção ao contexto em que essas palavras são usadas para entender seu significado correto.

DICA

POLISSEMIA



A polissemia é um fenômeno linguístico em que **uma única palavra tem múltiplos significados ou sentidos relacionados**.

Esses diferentes significados geralmente estão relacionados por uma ideia central, mas podem se estender a contextos diferentes.

BANCO:



Pode se referir a uma instituição financeira.

Pode se referir a um assento ou estrutura para se sentar.

Pode se referir a uma margem de um rio.

PÉ:



Pode se referir à parte do corpo humano abaixo da perna.

Pode se referir à unidade de medida de comprimento.

Pode se referir à base de um objeto.

COPO:



Pode se referir a um recipiente para beber líquidos.

Pode se referir a uma medida específica de bebida alcoólica, como um "copo de vinho".

Pode se referir a algo que se assemelha à forma de um copo.

Polissemia

i

- 1 palavra - 2 ou mais sentidos
"Palavra com mais de um sentido"

Vamos diferenciá-los?

Homonímia



- 2 palavras - Sentidos distintos -
Coincidência na forma

!

DICA

CONCORDÂNCIA VERBAL II

TIPOS DE SUJEITO



1

SUJEITO SIMPLES

☛ Ocorre quando há apenas um núcleo (uma palavra principal) representando o sujeito.

Exemplo: O vizinho está chamando.

➡ Aqui, “vizinho” é o núcleo do sujeito.

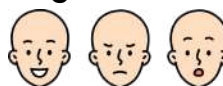
2

SUJEITO COMPOSTO

☛ Acontece quando o sujeito tem **dois ou mais núcleos ligados entre si**.

Exemplo: Minha mãe e meu irmão amam chocolate.

➡ Os núcleos do sujeito são “mãe” e “irmão”.



3

SUJEITO OCULTO (OU DESINENCIAL)

☛ O **sujeito não aparece escrito na frase**, mas **pode ser identificado**:

- pelo **contexto** (quem está falando ou sobre quem se fala);
- ou pela **desinência verbal** (a terminação do verbo).

Exemplo: Estamos muito felizes com a novidade.

➡ O verbo “**estamos**” indica que o sujeito é “**nós**”.



4

SUJEITO DETERMINADO

☛ É aquele que pode ser **identificado de alguma forma**.

➡ Engloba os sujeitos **simples, compostos e ocultos**.

Exemplo: Carla disse que vai viajar.

➡ O sujeito é “**Carla**”, facilmente reconhecido.

5

SUJEITO INDETERMINADO

☛ Quando **não conseguimos identificar o sujeito**, nem pelo **contexto** e nem pela **forma verbal**.

➡ Geralmente aparece com:

- verbo na **3ª pessoa do singular + “se”** (índice de indeterminação);
- ou **verbo na 3ª pessoa do plural**, sem que se saiba **quem praticou a ação**.

Exemplo: Vive-se bem aqui. (Não sabemos quem vive).

6

SUJEITO INEXISTENTE

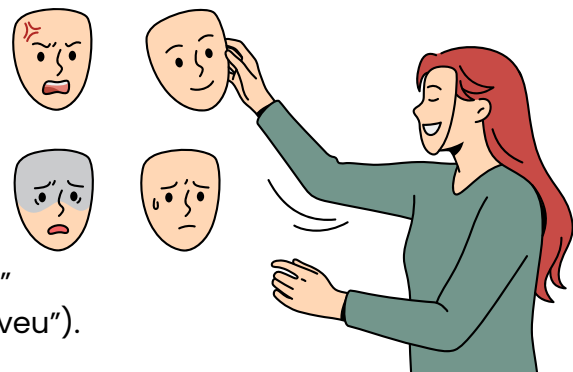
☛ Também chamado de **oração sem sujeito**.

➡ Ocorre com **verbos impessoais**, que **não têm sujeito**.

Principais casos:

- **Fenômenos da natureza:** chover, nevar, trovejar...
- **Tempo decorrido:** “Faz dois anos...”, “Eram três horas...”
- **Verbo haver no sentido de existir:** “Há muitas dúvidas.”

Exemplo: Choveu a semana toda. (Não existe “quem choveu”).





DICA

CRASE II



CASOS DE USO FACULTATIVO:

A crase facultativa diz respeito aos casos em que o **uso do acento grave não é obrigatório**.

Ou seja: você pode usar **com** ou **sem** o **acento**, e as duas formas estarão corretas.

A seguir, veja os **4 principais casos** 📌



Antes de pronome possessivo + substantivo feminino

Quando o pronome possessivo antecede um substantivo feminino claro e identificável, a crase pode ser usada ou não.

✓ **Exemplos:** Dirigiu-se à minha casa. 🏠 | Dirigiu-se a minha casa. 🏠



Antes de nome próprio feminino

Os nomes próprios femininos também admitem a crase ou não.

✓ **Exemplos:** Os comentários eram feitos à Laura. 🗣️ | Os comentários eram feitos a Laura. 🗣️



Antes da palavra "casa" quando acompanhada de expressão qualificadora

A palavra **casa**, quando **usada sozinha** (no sentido de lar), **não leva crase**.

👉 **Exemplo:** Voltei a casa cedo.

Mas quando vem acompanhada de **algo que a qualifique** (ex.: "de meus pais"), a crase torna-se **facultativa**.

✓ **Exemplos:** Irei à casa de meus pais. 🏠 | Irei a casa de meus pais. 🏠



Depois da preposição "até"

O **"até"** já funciona como preposição.

👉 Por isso, **pode** ou **não haver fusão com o artigo definido feminino "a"**.

✓ **Exemplos:** Fomos até a Gávea. 🏞️ | Fomos até à Gávea. 🏞️

USO OBRIGATÓRIO DA CRASE:

Diante de palavras femininas que não repelem artigo

Alguns substantivos aceitam o artigo "a" (ex.: Barra da Tijuca) e outros o repelem (ex.: Copacabana). ✓ **Exemplo:** Fui à Barra da Tijuca.

Diante de pronome possessivo com substantivo oculto

Quando o substantivo é ocultado para evitar repetição, a crase permanece. ✓ **Exemplo:** Foi àquela casa e não à sua (casa).

Diante de locuções adverbiais femininas no plural

Toda vez que houver uma expressão adverbial formada por substantivo feminino plural, usa-se crase. ✓ **Exemplos:** às vezes; às claras; às escondidas; às três da manhã; à tarde.

Diante da palavra terra (quando = planeta ou terra natal)

A palavra "terra" varia conforme o sentido. ✓ **Exemplo:** O astronauta voltou à Terra (planeta).

Em casos de elipse: à moda de / à maneira de

Usamos a crase em **expressões** como: Arroz à grega (= arroz à moda grega).

Diante de numeral indicando hora

Sempre que a **frase indicar horário**, a crase é obrigatória.

✓ **Exemplos:** Cheguei às 21 horas.

DICA

USO DA VÍRGULA I

A utilização da vírgula na escrita desempenha um papel importante na organização das ideias, na clareza e na interpretação correta de uma frase. Ela **não apenas indica pausas na fala (respiração) como também pode alterar significativamente a semântica de uma frase.**



VÍRGULA E PAUSA (RESPIRAÇÃO)

A vírgula é frequentemente **usada para indicar pausas na leitura**, refletindo a maneira como a frase deve ser entoada.

Por exemplo:

- *Sem vírgula: "Vamos comer crianças."*
- *Com vírgula: "Vamos comer, crianças."*

A segunda frase indica que a intenção não é comer as crianças, mas sim convidá-las para uma refeição.

VÍRGULA E SEMÂNTICA

A vírgula também **pode mudar o significado de uma frase**, especialmente em casos de orações subordinadas ou adjuntos adverbiais. Veja um exemplo:

- "O homem, que você viu na rua, estava usando um chapéu."
- "O homem que você viu na rua estava usando um chapéu."

Na primeira frase, a vírgula sugere que o homem em questão pode não ser o mesmo que foi visto na rua. Na segunda frase, sem a vírgula, a implicação é que o homem visto na rua é aquele que estava usando um chapéu.

VÍRGULA E ORGANIZAÇÃO DE ELEMENTOS

A vírgula também é **usada para separar elementos em uma lista**, como substantivos, adjetivos, ou outros termos. Por exemplo:

- "Gosto de sorvete, bolo, e pizza."
- "Gosto de sorvete, bolo e pizza."

**VOU ALI
COMER GENTE.**

Por causa de uma vírgula,
você vira um **CANIBAL.**



DICA

EQUAÇÕES II



EQUAÇÃO DE SEGUNDO GRAU

EQUAÇÃO DE SEGUNDO GRAU

Uma equação de segundo grau é uma equação algébrica que pode ser escrita na forma geral:

$$ax^2 + bx + c = 0$$

- **Onde:** x é a variável (a incógnita que estamos tentando encontrar).
- **$a, b, e c$** são coeficientes constantes, com **a** sendo diferente de zero.

A solução de uma equação de segundo grau pode envolver até duas soluções diferentes para a variável x . Essas soluções podem ser números reais ou números complexos, dependendo do valor do discriminante (Δ), que é dado por:

$$\Delta = b^2 - 4ac$$

- **Se $\Delta > 0$,** a equação possui duas soluções distintas e reais para x .
- **Se $\Delta = 0$,** a equação possui uma única solução real para x .
- **Se $\Delta < 0$,** a equação possui duas soluções complexas (não reais) para x .

Para encontrar as soluções de uma equação de segundo grau, você pode usar a fórmula quadrática, que é:

$$x = \frac{-b \pm \sqrt{b^2 - 4ac}}{2a}$$

- **Onde:** \pm indica que existem duas soluções, uma com o sinal positivo e outra com o sinal negativo.
- $\sqrt{\Delta}$ é a raiz quadrada do discriminante.

Por exemplo, para resolver a equação $x^2 - 4x + 3 = 0$, você pode calcular o discriminante primeiro:

$$\Delta = (-4)^2 - 4 \cdot 1 \cdot 3 = 16 - 12 = 4$$

Como $\Delta > 0$, a equação possui duas soluções reais. Você pode usar a fórmula quadrática para encontrar essas soluções:

$$x = \frac{-(-4) \pm \sqrt{4}}{2 \cdot 1} = \frac{4 \pm 2}{2} = 2 \pm 1$$

Portanto, as soluções são $x=3$ e $x=1$.

DICA

MATEMÁTICA BÁSICA I

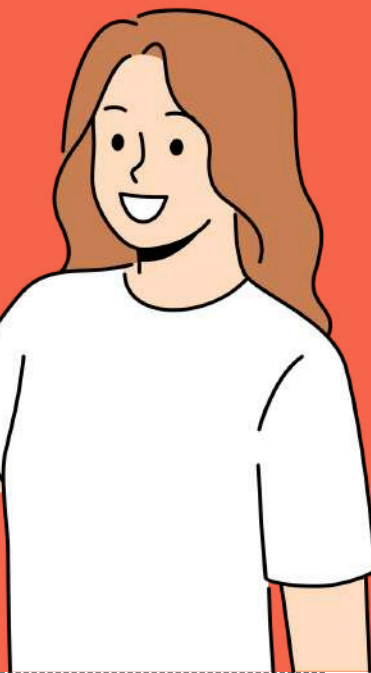
A porcentagem é uma maneira comum de expressar uma proporção ou fração em relação a 100.

O símbolo de porcentagem (%) é usado para representar uma quantidade como uma fração de 100. Por exemplo, 25% significa "25 em cada 100."

LEMBRE-SE!

50 % é a metade de qualquer valor!

PORCENTAGEM



TAXA PERCENTUAL

$$\frac{1}{100} = 0,01 = 1\% \quad \frac{23}{100} = 0,23 = 23\% \quad \frac{25}{100} = 0,25 = 25\%$$

COMO FAZEMOS ESSE CÁLCULO?

$$32\% \text{ DE } 200 = \frac{32}{100} \cdot 200 \longrightarrow 6400 / 100 = 64$$

PORCENTAGEM DE AUMENTO E DESCONTO

Aumento 20% de R\$ 500,00

$$\begin{aligned} 500 &= 100\% \\ 100\% + 20\% &= 120\% = 1,2 \\ 1,2 \times 500 &= \text{R\$ } 600,00 \end{aligned}$$



Desconto 20% de R\$ 500,00

$$\begin{aligned} 500 &= 100\% \\ 100\% - 20\% &= 80\% = 0,8 \\ 0,8 \times 500 &= \text{R\$ } 400,00 \end{aligned}$$

DICA

FIGURAS GEOMÉTRICAS III

TEOREMA DE PITÁGORAS

O Teorema de Pitágoras é um dos princípios fundamentais da geometria e **estabelece uma relação importante entre os comprimentos dos lados de um triângulo retângulo.**



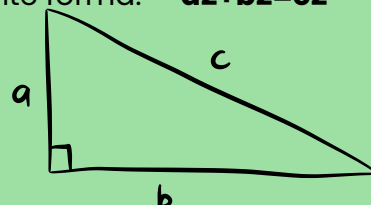
O TEOREMA AFIRMA O SEGUINTE:

Em um triângulo retângulo, **o quadrado da hipotenusa** (o lado oposto ao ângulo reto) **é igual à soma dos quadrados dos outros dois lados.**

Matematicamente, o teorema pode ser expresso da seguinte forma: **$a^2 + b^2 = c^2$**

Onde:

- **c** é o comprimento da hipotenusa.
- **a e b** são os comprimentos dos outros dois lados, chamados de catetos.



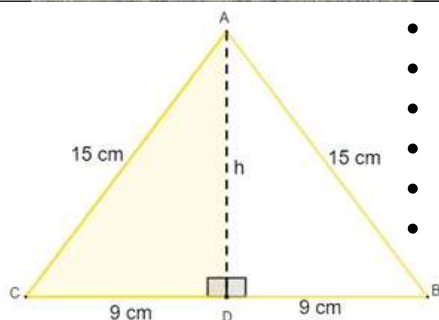
$$a^2 + b^2 = c^2$$



O Teorema de Pitágoras é frequentemente usado para resolver problemas envolvendo triângulos retângulos, **como o cálculo de comprimentos desconhecidos, a verificação da retitude de ângulos e a determinação de medidas em problemas práticos.**

EXEMPLO DA APLICAÇÃO DE PITÁGORAS

Observe na imagem que estamos lidando com um **triângulo isósceles**, cujo **comprimento da altura não é conhecido**. No entanto, ao traçarmos a altura no triângulo isósceles, percebemos que ela também é a mediana da base. Ao traçar a altura, a figura é dividida em dois triângulos retângulos.



- $15^2 = 9^2 + h^2$
- $225 = 81 + h^2$
- $225 - 81 = h^2$
- $144 = h^2$
- $h^2 = 144$
- $h = \sqrt{144}$

$$h = 12$$

Conhecendo a altura $h = 12\text{ cm}$, e sabendo que a base mede 18 cm , então agora é possível calcular a área:

$$A = \frac{b \cdot h}{2} \quad A = \frac{18 \cdot 12}{2} \quad A = \frac{216}{2}$$

$$A = 108$$

DICA

MATEMÁTICA FINANCEIRA

JUROS SIMPLES

No cálculo de juros simples, a **porcentagem do juro é calculada sempre sobre o valor principal emprestado (ou investido) durante um determinado período de tempo.**



Os juros simples são chamados "simples" **porque a porcentagem de juros é aplicada apenas ao valor principal**, e essa porcentagem permanece constante ao longo do tempo.

A FÓRMULA PARA CALCULAR JUROS SIMPLES É:

$$J = C \cdot i \cdot t$$

Diagram illustrating the formula components with arrows pointing to the variables:

- J**: JUROS A SEREM PAGOS
- C**: CAPITAL INICIAL
- i**: TAXA DE JUROS
- t**: TEMPO

Onde:

- **J** é o montante dos juros.
- **C** é o valor principal (ou o valor inicial emprestado ou investido).
- **i** é a taxa de juros por período, geralmente expressa como uma fração ou decimal.
- **t** é o tempo em que o dinheiro é emprestado ou investido, geralmente em anos.

EXEMPLO DE JUROS SIMPLES:

Suponha que você empreste R\$ 1.000 a uma taxa de juros simples de 5% ao ano durante 3 anos. O cálculo dos juros simples pode ser feito da seguinte forma:

$$J = C \times i \times t$$

Onde:

- **C** é o valor principal (R\$ 1.000).
- **i** é a taxa de juros por período (5% ou 0,05).
- **t** é o tempo em anos (3 anos).

Substituindo os valores na fórmula:

$$J = 1.000 \cdot 0,05 \cdot 3$$

$$J = 150$$

Portanto, os juros simples neste caso seriam de **R\$ 150.**

Para encontrar o **montante total ao final dos 3 anos**, somamos os juros ao principal:

$$M = C + J$$

$$M = 1.000 + 150$$

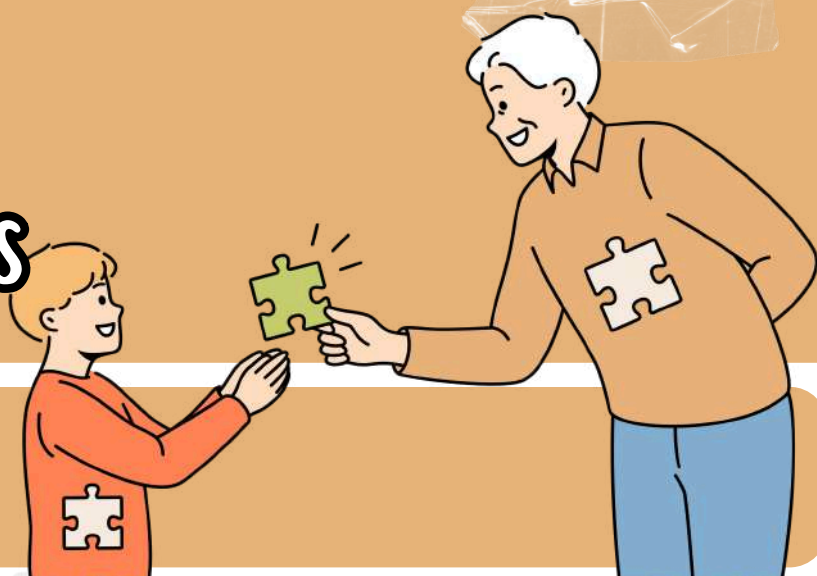
$$M = 1.150$$

Então, o montante total ao final de 3 anos será de **R\$ 1.150.**

DICA

PRINCÍPIOS E VALORES ÉTICOS NO SERVIÇO PÚBLICO I

ÉTICA, MORAL, VALORES, VIRTUDES



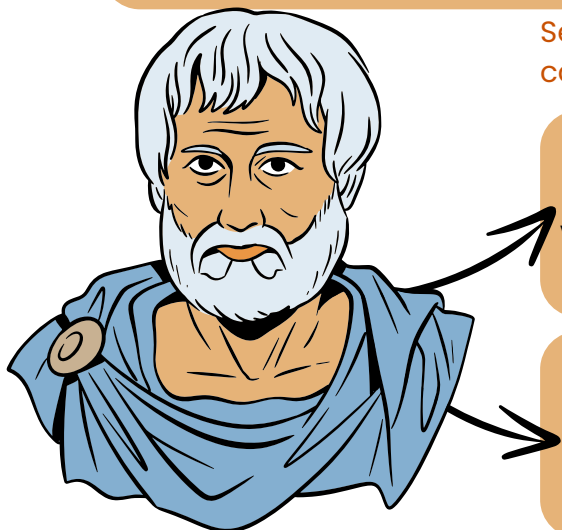
A ética tem origem na palavra grega "ethos", que se refere ao **modo de ser e ao caráter**. Posteriormente, os romanos traduziram "ethos" para "mos", significando **costume e comportamento**, associado à **moral**.



Dessa forma, a ética passou a ser vista como algo diretamente ligado ao **costume e inseparável da moralidade**. A ética é considerada uma disciplina filosófica que se preocupa com o comportamento moral humano, buscando esclarecer, explicar e definir uma realidade específica.

- Por outro lado, a moral consiste em **normas que guiam o comportamento individual das pessoas**, regulando as interações sociais.
- Os valores são os **padrões de conduta de cada indivíduo** e estão relacionados à subjetividade, ou seja, o que é ético para uma pessoa pode não ser para outra. Os valores são influenciados pela cultura em que o indivíduo está inserido.
- Já as virtudes estão associadas à **capacidade de tomada de decisão do indivíduo**. Com base nas virtudes que possui, a pessoa poderá ou não realizar decisões consideradas corretas e honestas.

Segundo Aristóteles, as **virtudes** podem ser categorizadas em **intelectuais** e **morais**:



Virtudes Intelectuais:

relacionam-se com a **aprendizagem ao longo da vida**. Indivíduos com maior nível de educação tendem a tomar decisões baseadas em virtudes intelectuais.

Virtudes Morais:

não estão associadas ao **estudo** ou **conhecimento adquirido**; estão mais ligadas aos hábitos cultivados ao longo da vida.

DICA

PRINCÍPIOS E VALORES ÉTICOS NO SERVIÇO PÚBLICO V

CÓDIGO DE ÉTICA DO SERVIDOR PÚBLICO DECRETO Nº 1.171/1994



→ É conhecido que a ética está relacionada aos **valores que guiam nossas ações** no mundo. No âmbito do serviço público, ela representa o **conjunto de normas que orienta o comportamento dos funcionários**.

→ Dessa forma, esse decreto elaborado pode ser usado para entender como os servidores atuam em diferentes níveis.

→ Além das diretrizes que devem ser seguidas pelos servidores, o documento também descreve as possíveis **penalidades** para quem violar alguma norma.

No primeiro artigo da lei, são enumerados os **valores** que devem **orientar o serviço público no país**, que incluem:

- **dignidade;**
- **decoro;**
- **zelo;**
- **eficácia;**
- **consciência dos princípios morais;**
- **preservação da honra e tradição dos serviços públicos.**



O servidor público **nunca deve negligenciar o aspecto ético de sua conduta**. Portanto, ele não deve apenas decidir entre o legal e o ilegal, o justo e o injusto, o conveniente e o inconveniente, o oportuno e o inoportuno, mas principalmente entre o **honesto e o desonesto**, conforme estabelecido no art. 37, caput e § 4º, da Constituição Federal", conforme expresso no segundo parágrafo.

→ clique aqui para conhecer o material completo

AGENTE ADMINISTRATIVO

memoriza.



DICA

SISTEMA OPERACIONAL WINDOWS

ARQUIVOS



PRINCIPAIS TIPOS DE ARQUIVOS E EXTENSÕES



Categoria	Descrição	Extensões
 Texto e Documentos	Arquivos de escrita e edição	.txt .docx .odt .pdf
 Planilhas e Dados	Dados numéricos e tabelas	.xls .xlsx .csv
 Imagens	Fotos e gráficos	.jpg .png .gif .bmp
 Áudio	Sons e músicas	.mp3 .wav .aac
 Programas e Executáveis	Filmes e gravações	.exe .msi .bat
 Compactados	Agrupamento de arquivos	.zip .rar .7z

... Dica prática:

Para exibir extensões ocultas no Windows →

➔ Explorador de Arquivos → Exibir → Mostrar → Extensões de nomes de arquivos.



🌐 Exemplo prático

✓ Você recebe um arquivo chamado **“musica.mp3”**.

➔ Pela extensão **.mp3**, o Windows sabe que é um **arquivo de áudio** e o abre automaticamente com o **reprodutor de mídia**.

✓ Se fosse **“musica.txt”**, seria aberto no Bloco de Notas.

🌐 Exemplo prático

Você baixa um arquivo chamado **“planilha” (sem extensão)**.

➔ O ícone é uma **folha em branco**, e ao clicar, o Windows pergunta com qual programa abrir.

Se você renomear para **“planilha.xls”**, o ícone muda automaticamente e o arquivo passa a abrir no leitor de planilha(excel).

XLS





DICA NAVEGADORES

PRINCIPAIS NAVEGADORES

Um navegador web (ou web browser) é um software que permite **acessar, visualizar e interagir** com **informações da internet**.

Ele funciona como uma **ponte entre o usuário e a web**, interpretando os **códigos** (HTML, CSS, JavaScript) e transformando-os em **páginas visuais e interativas**.

FUNÇÃO PRINCIPAL

- Interpretar códigos de páginas (HTML, CSS, JS).
- Exibir sites, imagens, vídeos e outros conteúdos.
- Permitir navegação entre páginas por meio de links (hiperlinks).
- Oferecer recursos como favoritos, histórico, abas e segurança.

O navegador atua como interface gráfica da internet — sem ele, o usuário não conseguiria acessar a Web.



COMO FUNCIONA A NAVEGAÇÃO

O usuário digita um endereço (URL).

O navegador envia uma requisição ao servidor do site.

O servidor responde com os arquivos da página (HTML, CSS, JS).

O navegador renderiza esses códigos → exibe o conteúdo visual.

Assim, tudo o que vemos — texto, imagem ou vídeo — é resultado dessa tradução automática feita pelo navegador.



Google Chrome

Rápido, seguro e com sincronização via conta Google.



Mozilla Firefox

Código aberto e foco em privacidade.



Microsoft Edge

Baseado no Chromium, integrado ao Windows.



Safari

Otimizado para dispositivos iOS e macOS



Opera

Leve, com VPN gratuita e modo economia de dados.

DICA MALWARES III

VÍRUS

Um vírus é um tipo de **malware** que **gruda em um programa** ou **arquivo hospedeiro** e só age quando esse **arquivo é executado**.

Como ele se espalha?

O objetivo principal do vírus é se **replicar** — ou seja, **criar cópias de si mesmo para infectar outros arquivos** e, assim, alcançar mais computadores.

Mas existe um detalhe importante:

✎ Ele **não se espalha sozinho**.

✎ Depende sempre da **execução do arquivo ou programa** onde está escondido.

O que um vírus pode fazer no sistema?

Depois de **ativado**, ele pode causar vários problemas, como:

- ✉ Mostrar mensagens indesejadas
- 🐢 Deixar o sistema lento
- 🗑 Apagar arquivos
- 💥 Danificar dados importantes
- ❗ Causar falhas graves no computador

COMPOSIÇÃO DO VÍRUS

INFECÇÃO	ATIVAÇÃO	CARGA ÚTIL
porta de entrada que o vírus utiliza para entrar em um sistema e começar a sua disseminação	evento ou condição específica que ativa a carga útil de um malware, vírus ou outro tipo de código malicioso.	ações específicas que ele executa uma vez que foi ativado, seja por meio da execução do programa hospedeiro ou através do acionamento de um gatilho.

DICA





IMPROBIDADE ADMINISTRATIVA II

SANÇÕES



As sanções constitucionalmente previstas para casos de improbidade administrativa estão dispostas no artigo 37, parágrafo 4º, da Constituição Federal do Brasil.

Essas sanções incluem:

-  **Perda da função pública:** O agente público condenado por improbidade administrativa **pode ser afastado do cargo, emprego ou função pública que esteja exercendo, além de ficar proibido de assumir cargos públicos** futuramente.
-  **Indisponibilidade dos bens:** A indisponibilidade dos bens significa que **os bens do agente podem ser bloqueados ou indisponibilizados, impedindo sua venda, transferência ou alienação** de forma a assegurar que, caso a condenação seja confirmada, os recursos estejam disponíveis para ressarcir o dano causado ao erário.
-  **Ressarcimento ao erário:** O agente público ou particular responsável pela improbidade administrativa **é obrigado a reparar integralmente o dano causado aos cofres públicos ou ao patrimônio do Estado.**
-  **Suspensão dos direitos políticos:** A suspensão dos direitos políticos **implica na privação temporária do direito de votar e ser votado em eleições.** O período de suspensão varia de acordo com a gravidade da conduta.

mnemônico
PIRS

Perda da função pública;
Indisponibilidade dos bens;
Ressarcimento ao erário;
Suspensão dos direitos políticos;





DICA

LEI N. 14.133/2021 – LICITAÇÕES PÚBLICAS



DISPENSA DE LICITAÇÃO

A dispensa ocorre quando a lei permite não realizar licitação, mesmo havendo possibilidade de competição.

A Lei nº 14.133/2021 estabelece os casos em que a licitação é dispensável

Contratações internas e institucionais:

- Compra de bens/serviços de órgãos públicos criados para esse fim 🏛️
- Intervenção no domínio econômico 💰
- Contrato de programa com ente federativo 🤝
- Transferência de tecnologia para produtos estratégicos do SUS 🏥
- Profissional técnico para comissão avaliadora 🧠
- Associação sem fins lucrativos de pessoas com deficiência ♿
- Instituição brasileira sem fins lucrativos para ensino, pesquisa e inovação 🎓
- Fundação que produz insumos estratégicos para saúde 🩺
- Entidade sem fins lucrativos para cisternas e acesso à água 💧
- Entidade sem fins lucrativos para Cozinha Solidária 🍲

DETALHES IMPORTANTES

- **Valores** → somatório anual por unidade gestora e por objeto semelhante.
- **Consórcios públicos/agências executivas** → limites dobrados.

http://



Preferência: publicar aviso no site oficial por mín. 3 dias úteis para receber propostas.

Preferência: pagamento via cartão de pagamento (extrato no PNCP).

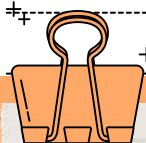


OBRAS/SERVIÇOS DE ENGENHARIA PARA P&D → SEGUEM REGULAMENTO ESPECIAL.

Emergência = manter serviço público + seguir valores de mercado.



DICA



CONTRATOS ADMINISTRATIVOS XIV

PENALIDADES

As sanções administrativas que a Administração pode aplicar pode ser **em caso de inexecução total ou parcial do contrato**.

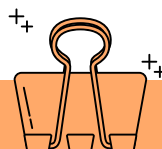


SANÇÕES ADMINISTRATIVAS

Em caso de inexecução total ou parcial do contrato, a Administração pode aplicar as seguintes sanções, garantida a prévia defesa:

Sanção	Descrição	Quando é Aplicada
Advertência	COMUNICAÇÃO FORMAL SOBRE INFRAÇÃO CONTRATUAL DE MENOR GRAVIDADE.	INFRAÇÕES DE MENOR GRAVIDADE OU NÃO REPETIDAS.
Multa	PENALIDADE FINANCEIRA CALCULADA COM BASE NO VALOR DO CONTRATO OU DA OBRIGAÇÃO DESCUMPRIDA.	ATRASO NA EXECUÇÃO, DESCUMPRIMENTO DE CLÁUSULAS, ENTRE OUTROS.
Suspensão Temporária	IMPEDE O CONTRATADO DE PARTICIPAR DE NOVAS LICITAÇÕES E CONTRATOS POR UM PERÍODO DETERMINADO.	INFRAÇÕES GRAVES OU REPETIDAS.
Declaração Inidoneidade	IMPEDE O CONTRATADO DE PARTICIPAR DE FUTURAS LICITAÇÕES E CONTRATOS COM A ADMINISTRAÇÃO PÚBLICA.	INFRAÇÕES GRAVES QUE COMPROMETEM A CONFIABILIDADE.
Rescisão Contratual	ENCERRAMENTO DO CONTRATO, PODENDO SER TOTAL OU PARCIAL.	DESCUMPRIMENTO TOTAL OU PARCIAL DAS OBRIGAÇÕES CONTRATUAIS.

- A pena de multa pode ser aplicada **cumulativamente** com outras sanções, dependendo da **gravidade da infração** e das **circunstâncias** do caso.
- O **STJ** entende que tanto a suspensão quanto a declaração de inidoneidade **têm caráter extensivo para todos os entes da Federação**. Por outro lado, o **TCU** tem entendido que a **suspensão se refere apenas ao órgão que aplicou a sanção**, enquanto a declaração de inidoneidade se estende a todos os entes federativos.



DICA

PODER DE POLÍCIA

ATENÇÃO!

Esse é um dos poderes que mais é cobrado em prova!



O poder de polícia é um dos poderes mais relevantes no campo do direito administrativo. Ele **confere à administração pública a autoridade para regulamentar, fiscalizar e controlar as atividades dos indivíduos e entidades** de maneira a garantir o bem-estar da sociedade, a ordem pública, a segurança, a saúde pública e outros interesses coletivos.

Esse poder **não se relaciona apenas com a atuação das forças policiais, mas engloba uma gama mais ampla de funções administrativas que visam equilibrar o direito individual com o interesse coletivo.**



Algumas das áreas em que o poder de polícia é aplicado incluem o **licenciamento de estabelecimentos comerciais, a regulação de tráfego, a proteção do meio ambiente, a fiscalização de construções e a promoção da saúde pública.**

O poder de polícia é **exercido de forma discricionária pela administração pública, permitindo que ela imponha restrições e condições às atividades privadas** quando necessário para o bem público. No entanto, **essa atuação deve ser pautada pela legalidade, proporcionalidade e respeito aos direitos fundamentais** dos indivíduos.

Portanto, o poder de polícia é um **instrumento importante para manter a ordem, a segurança e o equilíbrio** na sociedade, garantindo que os interesses individuais não prejudiquem o interesse coletivo.



DICA

ATRIBUTOS

Os atributos do ato administrativo são características essenciais que **definem a natureza e os efeitos jurídicos** desses atos.

4

Existem **quatro atributos principais** que são geralmente atribuídos aos atos administrativos:

Presunção de Legitimidade

Esse atributo estabelece que os atos administrativos são considerados válidos e legais até que se prove o contrário. Isso significa que, quando um ato é emitido por uma autoridade competente, ele é presumido como correto e em conformidade com a lei, e cabe àqueles que contestam sua validade demonstrar o contrário.

Autoexecutoriedade

Alguns atos administrativos possuem o atributo da autoexecutoriedade, o que significa que a administração pública pode executar diretamente as medidas neles estabelecidas, sem a necessidade de autorização judicial prévia. Isso é frequentemente visto em multas de trânsito, embargos administrativos, entre outros.

Tipicidade

Esse atributo refere-se ao fato de que os atos administrativos são regidos por regras e padrões estabelecidos na legislação ou regulamentação. Eles devem se enquadrar em categorias específicas e seguir critérios predefinidos para serem considerados válidos.

Imperatividade

A imperatividade se refere à força coercitiva dos atos administrativos. Eles têm o poder de impor obrigações, restrições ou determinações aos destinatários, que são legalmente obrigados a cumprir as disposições do ato.

mnemônico
PATI

Presunção de Legitimidade
Autoexecutoriedade
Tipicidade
Imperatividade



Além desses quatro atributos principais, outros atributos menores também podem ser considerados, dependendo do contexto e das características do ato administrativo em questão. Esses atributos fornecem a base para a compreensão das características distintas e do impacto legal dos atos administrativos.

DICA

PRINCÍPIOS EXPLÍCITOS DA ADMINISTRAÇÃO PÚBLICA

PRINCÍPIOS EXPLÍCITOS DA ADMINISTRAÇÃO PÚBLICA

Você sabe o que é?

A atuação da Administração Pública, **em todos os seus níveis**, está sujeita à observância de princípios constitucionais específicos: **legalidade, impessoalidade, moralidade, publicidade e eficiência**. Esses princípios **têm aplicação obrigatória em toda a extensão da Administração Pública**, abrangendo tanto a esfera direta quanto a indireta, além dos três Poderes (Executivo, Legislativo e Judiciário) e todas as esferas de governo (União, Estados, Distrito Federal e Municípios).



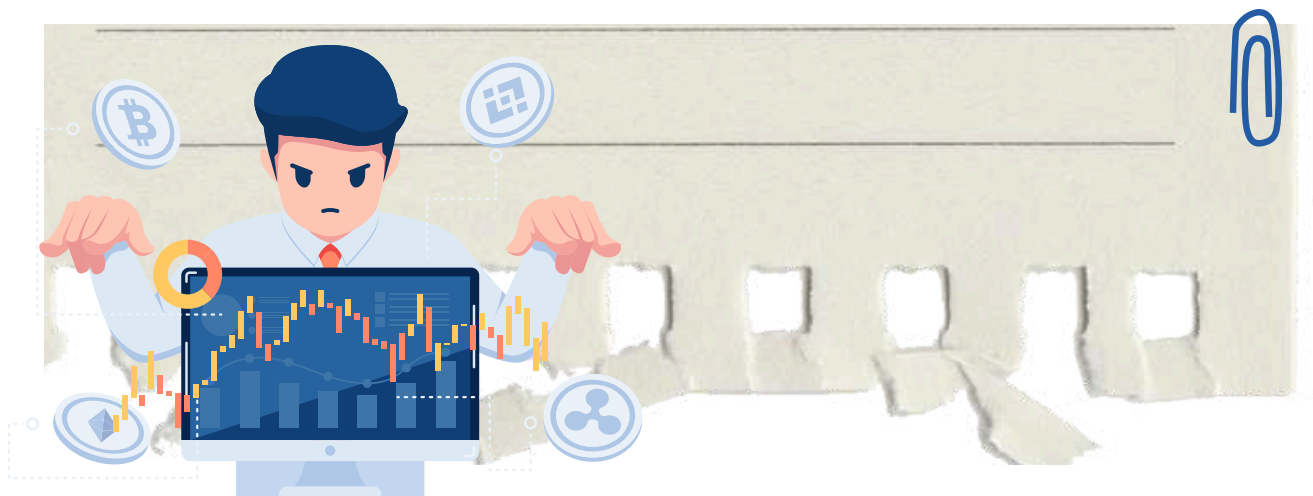
A legalidade é um princípio fundamental no contexto de um Estado democrático de direito, **representando a sujeição do Estado às leis**. Através do estrito cumprimento das leis, a vontade do povo é efetivada e, assim, o interesse público é preservado. É importante destacar que ao mencionarmos "lei", não estamos limitando a referência apenas às leis formais, que são elaboradas pelo Poder Legislativo. De acordo com o princípio da legalidade, **todas as normas devem ser respeitadas, incluindo os atos infralegais, como decretos, portarias e instruções normativas**.

Resumidamente falando...

A Administração Pública **deve atuar de acordo com a lei, agindo apenas dentro dos limites estabelecidos pela legislação** e respeitando os direitos dos cidadãos.

DICA

CONTROLE DA ADMINISTRAÇÃO PÚBLICA I



O controle da Administração Pública refere-se ao conjunto de mecanismos e procedimentos pelos quais são avaliadas e fiscalizadas as atividades e condutas dos órgãos, agentes e entidades que compõem a administração estatal. O objetivo primordial desse controle é assegurar que a Administração Pública atue de acordo com os princípios legais, éticos e constitucionais, promovendo a transparência, a eficiência, a legalidade e a prestação de serviços de qualidade aos cidadãos.

Conforme observação, a administração pública está sujeita a ser fiscalizada por entidades pertencentes a todos os Poderes (Legislativo, Judiciário e Executivo), em várias etapas de suas atividades, as quais podem abranger diversos aspectos da sua atuação.

Vamos agora **categorizar as modalidades** de controle?

ÓRGÃO CONTROLADOR

Controle poderá ser administrativo, legislativo ou judicial.

ASPECTO CONTROLADO

O controle poderá ser de legitimidade/legalidade ou ainda de mérito.

MOMENTO DE EXERCÍCIO

Controle poderá ser prévio, concomitante ou posterior.

ORIGEM

Controle poderá ser interno, externo e popular.

AMPLITUDE

Controle poderá ser hierárquico e finalístico.



DICA

PRINCÍPIOS DA SEGURANÇA JURÍDICA

O direito adquirido, o ato jurídico perfeito e a coisa julgada são formas de garantir que as leis não mudem para prejudicar coisas já estabelecidas.

GARANTEM a

irretroatividade das leis.

LEMBRE-SE!

Essa irretroatividade, entretanto, não é absoluta. O Estado pode editar leis retroativas, **desde que beneficiem os indivíduos**, impondo-lhes situação mais favorável do que a que existia sob a vigência da lei anterior.

definição dos conceitos

O **direito adquirido**: aquele que está incorporado ao patrimônio do particular, uma vez que foram cumpridos todos os requisitos aquisitivos exigidos pela legislação vigente.



exemplo:
se você cumprir todos os requisitos para se aposentar sob a vigência de uma lei X. Após cumpridas as condições de aposentadoria, mesmo que seja criada lei Y com requisitos mais gravosos, você terá direito adquirido a se aposentar.

LEI
não
PREJUDICARÁ

O **ato jurídico perfeito**: aquele que reúne todos os elementos fundamentais exigidos pela lei.



exemplo:

Utilize-se como exemplo um contrato celebrado hoje, sob a influência de uma lei X.



A **coisa julgada**: aquela decisão judicial da qual não há mais recurso.

DICA

DIREITOS SOCIAIS INDIVIDUAIS DOS TRABALHADORES
PARTE XVI

XXIX - ação, quanto aos créditos resultantes das relações de trabalho, com prazo prescricional de cinco anos para os trabalhadores urbanos e rurais, até o limite de dois anos após a extinção do contrato de trabalho;

Previsão constitucional: Art. 7º, XXIX, CF.



PRESCRIÇÃO TRABALHISTA
o que isso quer dizer?

Esse inciso requer uma análise cuidadosa. Primeiramente, observe que **tanto para trabalhadores urbanos quanto rurais, existe a oportunidade de solicitar créditos** relativos aos últimos **cinco anos** do vínculo de trabalho.

Isso se refere ao conceito de **prescrição quinquenal**.

Contudo, após o **término do contrato de trabalho**, o trabalhador **tem um prazo de apenas dois anos** para buscar esses créditos através de um processo judicial. Nesse contexto, a cada dia de inatividade, ele perde um dia de direito.

Por exemplo, se ele entrar com uma ação trabalhista no último dia do período de dois anos, ele só terá direito a recuperar os créditos referentes aos três anos finais de seu contrato de trabalho.

Curiosidade!



Q "prescrição"

x

A prescrição acontece quando alguém perde o direito de exigir de outrem o cumprimento de alguma ação, por não tê-lo feito dentro de determinado período de tempo.

→ [clique aqui para conhecer o material completo](#)

TÉCNICO EM ENFERMAGEM

memoriza.com

DICA

LEI N° 8.080/1990 XIII

DO SUBSISTEMA DE
ATENDIMENTO E
INTERNAÇÃO DOMICILIAR

Art. 19-I. No contexto do Sistema Único de Saúde, ficam oficialmente instituídos o **atendimento em domicílio** e a **internação em domicílio**.

O atendimento e a internação domiciliares apenas serão autorizados nos seguintes casos:

- **Mediante prescrição médica.**
- **Com o consentimento explícito do paciente e de sua família.**

COMO ISSO FUNCIONA?

No que diz respeito à **modalidade de assistência em atendimento e internação domiciliares**, são abrangidos principalmente os seguintes procedimentos:

Médicos

De Enfermagem

Fisioterapêuticos

Psicológicos

De Assistência Social

Entre outros necessários
ao cuidado integral dos
pacientes em seu
domicílio

O **atendimento e a internação domiciliares** serão executados da seguinte maneira:

1

POR EQUIPES MULTIDISCIPLINARES

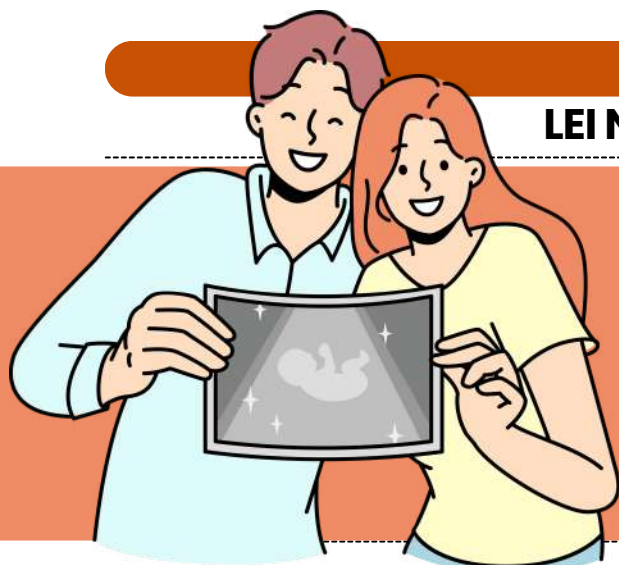
2

QUE ATUARÃO NOS NÍVEIS DA
MEDICINA

3

PREVENTIVA, TERAPÊUTICA E
REABILITADORA





DICA

LEI N° 8.080/1990 XIII

DO SUBSISTEMA DE ACOMPANHAMENTO DURANTE O TRABALHO DE PARTO, PARTO E PÓS-PARTO IMEDIATO



Os serviços de saúde do Sistema Único de Saúde - SUS, seja na rede própria ou conveniada, são obrigados a autorizar a presença de acompanhante junto à gestante durante o parto.

De 1 (um)
acompanhante
durante todo
período de:

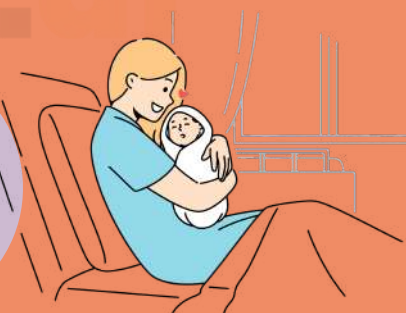


Parto

Trabalho de
parto



Pós-parto
imediato



COMO ISSO FUNCIONA?

A lei determina que a **parturiente** escolha uma pessoa para acompanhá-la durante o parto.

As medidas para garantir o cumprimento dessa lei serão especificadas em um **regulamento elaborado pelo órgão competente do Poder Executivo**.

Todos os hospitais no país **devem manter um aviso visível sobre esse direito**.



DICA

EMERGÊNCIAS CLÍNICAS

URGÊNCIA E EMERGÊNCIA

→ Diferença entre Urgência e Emergência

- **Urgência:** Situação que precisa de cuidado médico **rápido**, mas **não coloca a vida em risco imediato** (ex: fratura). ⚠
- **Emergência:** Situação **crítica** que **ameaça a vida**, exigindo **atendimento imediato** (ex: parada cardíaca). 🕒💔

XABCDE – AVALIAÇÃO INICIAL DE URGÊNCIA E EMERGÊNCIA

A avaliação do paciente em situações críticas segue o **protocolo ABCDE**, que permite priorizar as condições que ameaçam a vida e estabelecer um plano de **atendimento sistemático**.

A AVALIAÇÃO INICIAL DEVE SER FEITA COM A **SIGLA ABCDE**, PARA GARANTIR QUE O PACIENTE RECEBA O **ATENDIMENTO CORRETO**, EM **ORDEM DE PRIORIDADE**:

X
A
B
C
D
E

X – EXSANGUINAÇÃO (HEMORRAGIA EXSANGUINANTE) 🩸

- Controle imediato de sangramentos externos graves.
- O paciente pode morrer em minutos sem essa intervenção.

A – AIRWAY (VIA AÉREA + COLUNA CERVICAL) ✨

- Abrir e proteger via aérea, mantendo imobilização cervical.

B – BREATHING (RESPIRAÇÃO E VENTILAÇÃO) 🌬

- Garantir ventilação adequada (oxigênio, expansibilidade torácica).

C – CIRCULATION (CIRCULAÇÃO COM CONTROLE DE HEMORRAGIA INTERNA) ❤

- Checar pulso, PA e tratar choque hipovolêmico.

D – DISABILITY (EXAME NEUROLÓGICO RÁPIDO) 🧠

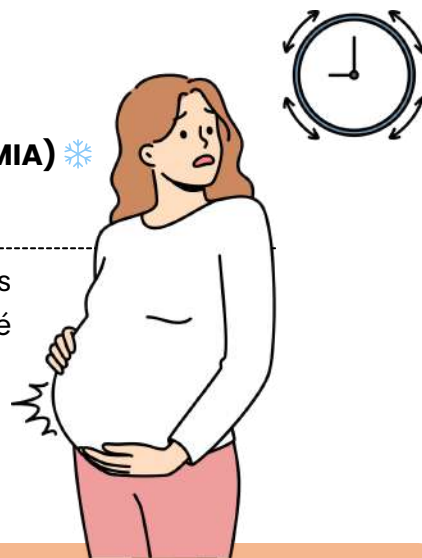
- Avaliar consciência, pupilas e resposta motora.

E – EXPOSURE (EXPOSIÇÃO COM PREVENÇÃO DE HIPOTERMIA) ❄

- Examinar todo o corpo e proteger o paciente do frio.



Em qualquer situação de **urgência** ou **emergência**, os primeiros socorros são essenciais para garantir a **estabilização** do paciente até a chegada de suporte avançado.



DICA

EMERGÊNCIAS CLÍNICAS



URGÊNCIA E EMERGÊNCIA

➔ Em atendimentos de **urgência e emergência**, alguns medicamentos são frequentemente administrados para estabilizar o paciente.

💊 **Nitratos (Nitroglicerina, Mononitrato de Isossorbida)**

✓ **Indicação:** Infarto agudo do miocárdio, angina instável;

✓ **Ação:** Vasodilatação coronariana, alívio da dor torácica.

💊 **Atropina**

✓ **Indicação:** Bradicardia sintomática, intoxicação por organofosforados;

✓ **Ação:** Aumenta a frequência cardíaca.

💊 **Dextrose 50%**

✓ **Indicação:** Hipoglicemia severa;

✓ **Ação:** Restaura os níveis de glicose no sangue.

💊 **Diazepam/Midazolam**

✓ **Indicação:** Crises convulsivas prolongadas, sedação prévia a procedimentos;

✓ **Ação:** Efeito ansiolítico e anticonvulsivante.



CLASSIFICAÇÃO DE RISCO NA URGÊNCIA E EMERGÊNCIA

Nos serviços de urgência e emergência, os pacientes são **classificados com cores de prioridade** conforme o protocolo de Acolhimento com Classificação de Risco (**ACCR**).

● **Vermelho** – Atendimento Imediato (**Emergência**)

Exemplo: Parada cardiorrespiratória, infarto, AVC, politraumatismos graves.

● **Laranja** – Atendimento Muito Urgente (**Alto Risco**)

Exemplo: Dor torácica, crise hipertensiva com sinais de alerta, sangramento intenso.

● **Amarelo** – Atendimento Urgente (**Médio Risco**)

Exemplo: Fratura exposta sem choque, febre alta persistente, dor intensa.

● **Verde** – Atendimento Pouco Urgente (**Baixo Risco**)

Exemplo: Febre sem sinais de alerta, dor leve, pequenos ferimentos.

● **Azul** – Atendimento Não Urgente (**Ambulatório**)

Exemplo: Consulta de rotina, sintomas leves.



DICA

NOÇÕES DE PRIMEIROS SOCORROS

QUEIMADURAS

o que fazer na hora da emergência?



🔥 O QUE FAZER E O QUE NÃO FAZER EM CASOS DE QUEIMADURA

✅ O que fazer

- Lavar com **água corrente em temperatura ambiente** (10 a 20 min).
- Proteger a queimadura com **pano limpo ou gaze estéril**.
- Buscar atendimento de saúde, principalmente em queimaduras de 2º grau extensas, 3º e 4º grau, áreas sensíveis (face, mãos, pés, genitais), idosos e crianças.

❌ O que NÃO fazer

- **Não usar água gelada ou gelo direto** (agrava a lesão).
- Não aplicar **produtos caseiros** como:
 - pasta de dente
 - borra de café
 - clara de ovo
 - manteiga ou óleo

⚠️ **NÃO TRATAR QUEIMADURA GRAVE EM CASA — RISCO DE INFECÇÃO E AGRAVAMENTO.**

1º GRAU — VERMELHIDÃO E DOR LEVE

- Resfrie a área com água corrente por alguns minutos.
- ❌ **Não** use gelo (piora a lesão).
- Hidrate a pele após o resfriamento.
- Se necessário, usar analgésico comum.



1º GRAU 🔥

2º GRAU — BOLHAS E DOR INTENSA

- Lave suavemente com água corrente.
- ❌ **Nunca** estoure as bolhas (risco de infecção).
- Cubra com pano limpo ou gaze estéril.
- Procure atendimento médico;



2º GRAU 🔥🔥

3º GRAU — PELE BRANCA, ESCURECIDA OU SEM DOR

- Lesão profunda com destruição de terminações nervosas.
- ❌ **Não** aplique pomadas ou receitas caseiras.
- Cubra com gaze estéril sem pressão.
- Vá imediatamente para o hospital (emergência).



3º GRAU 🔥🔥🔥🔥

4º GRAU — DANOS EM MÚSCULOS, TENDÕES E OSSOS

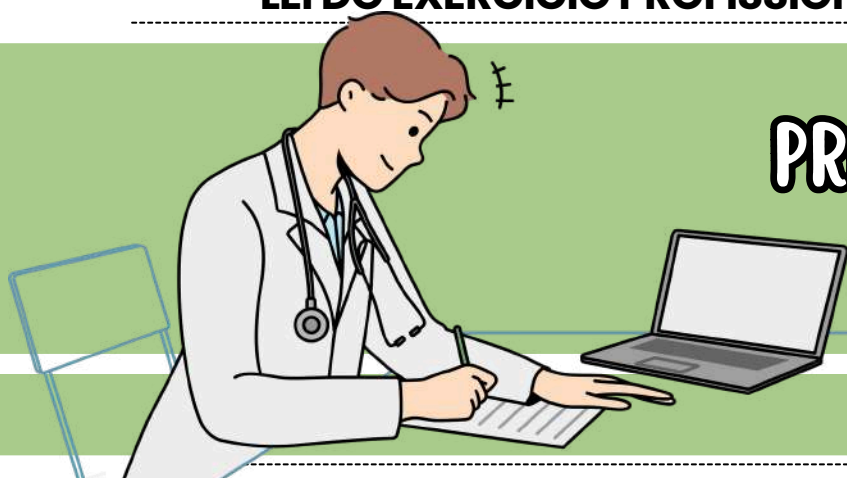
- Emergência gravíssima com risco de morte.
- Acione o SAMU (192) imediatamente.
- Mantenha a vítima estável até o socorro chegar.
- ❌ **Não** tente remover roupas aderidas à pele.



4º GRAU 🔥🔥🔥🔥🔥

DICA

LEI DO EXERCÍCIO PROFISSIONAL DE ENFERMAGEM



PRINCÍPIOS BÁSICOS DE ATUAÇÃO

- **Atenção Integral ao Paciente:** O enfermeiro deve adotar uma **abordagem holística**, considerando aspectos físicos, emocionais, sociais e espirituais do paciente.
- **Informação Adequada:** É fundamental garantir que o paciente compreenda seu **estado de saúde**, os **tratamentos recomendados** e as **possíveis consequências**, promovendo o entendimento necessário para que possa tomar decisões informadas.
- **Atuação Baseada em Evidências:** O enfermeiro deve **fundamentar** sua prática em **evidências científicas** e **diretrizes atualizadas**, garantindo que os cuidados sejam eficazes e seguros.

DIVISÃO DAS CATEGORIAS PROFISSIONAIS

A lei divide a enfermagem em **três categorias principais**: enfermeiro, técnico de enfermagem e auxiliar de enfermagem. Cada uma possui competências e atribuições específicas:



ENFERMEIRO

É O RESPONSÁVEL PELA **SUPERVISÃO E COORDENAÇÃO DA EQUIPE DE ENFERMAGEM** E REALIZA **ATIVIDADES PRIVATIVAS**, COMO A CONSULTA DE ENFERMAGEM E A PRESCRIÇÃO DE CUIDADOS DE ENFERMAGEM.



TÉCNICO DE ENFERMAGEM ATUA NA **EXECUÇÃO DE ATIVIDADES ASSISTENCIAIS**, MAS SEMPRE SOB A **SUPERVISÃO DO ENFERMEIRO**.



AUXILIAR DE ENFERMAGEM EXECUTA **ATIVIDADES DE MENOR COMPLEXIDADE** E REALIZA TAREFAS **SOB A SUPERVISÃO DIRETA** DE UM ENFERMEIRO OU TÉCNICO.

DICA

POLÍTICAS DE SAÚDE

REDE DE ATENÇÃO ÀS URGÊNCIAS (RUE)

Atenção Hospitalar: Garantir atendimento especializado aos casos graves, com estrutura adequada.



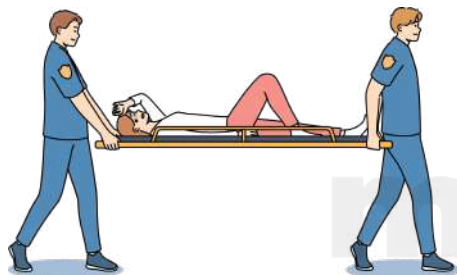
Constituição:

SERVIÇOS DE
**DIAGNÓSTICO POR
IMAGEM E
LABORATÓRIO;**



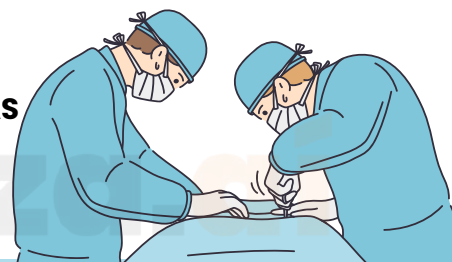
ENFERMARIAS DE RETAGUARDA;

LEITOS DE UTI;



LINHAS DE CUIDADO PRIORITÁRIAS
(CARDIOVASCULAR,
CEREBROVASCULAR E
TRAUMATOLÓGICA).

**PORTAS HOSPITALARES
DE URGÊNCIA;**



Atenção Domiciliar: Oferecer cuidados contínuos no domicílio, garantindo reabilitação e acompanhamento após a alta hospitalar.

Abrange:

- Promoção, prevenção, tratamento e reabilitação;
- Integração com atenção primária, ambulatorial e hospitalar;
- Reorganização do processo de trabalho das equipes no território.

💡 FORTALECE O **VÍNCULO COM O PACIENTE** E REDUZ **INTERNAÇÕES DESNECESSÁRIAS.**

🏠 **A RUE é organizada no âmbito do SUS com o objetivo de:**

- Articular e integrar todos os equipamentos de saúde;
- Ampliar e qualificar o acesso humanizado e integral;
- Garantir atendimento ágil e oportuno aos usuários em situação de urgência/emergência.

DEVE SER **GRADUAL E REGIONALIZADA**, CONFORME CRITÉRIOS **EPIDEMIOLÓGICOS E DENSIDADE POPULACIONAL.**

Linhas de cuidado prioritárias: Cardiovascular ❤️ | Cerebrovascular 🧠 | Traumatológica ⚡

DICA

TRANSTORNO BIPOLAR, EPISÓDIO DEPRESSIVO, TRANSTORNO DO HUMOR, TRANSTORNO DISTÍMICO

TRANSTORNO BIPOLAR, EPISÓDIO DEPRESSIVO, TRANSTORNOS DO HUMOR E DISTIMIA

Transtornos do humor são **alterações persistentes** no **estado emocional** do indivíduo, podendo envolver fases de depressão, euforia ou ambos. São condições clínicas que afetam diretamente o funcionamento social, profissional e pessoal.

transtorno bipolar:

marcada por **episódios alternados** de **mania** (ou hipomania) e **depressão**.



FASE MANIACA:

euforia excessiva, autoestima inflada, impulsividade, insônia e agitação.

FASE DEPRESSIVA:

tristeza profunda, apatia, lentidão motora e ideação suicida.

EPISÓDIO DEPRESSIVO MAIOR:

estado de humor deprimido intenso, com perda de interesse, prazer, energia e alterações no sono e apetite. Pode ocorrer **isoladamente** ou **dentro** de **outros transtornos** (como o bipolar).

TRANSTORNO DISTÍMICO (DISTIMIA):

humor depressivo leve, mas contínuo, por pelo menos dois anos. Os sintomas são **menos intensos** que na depressão maior, mas duradouros, com grande **impacto funcional**.

BIPOLAR (MANIA)

agitação, fala acelerada, ideias grandiosas, impulsividade

BIPOLAR (DEPRESSÃO)

tristeza, desesperança, falta de energia, retraimento

DISTIMIA

cansaço crônico, desânimo, baixa autoestima, irritabilidade

EPISÓDIO DEPRESSIVO

choro fácil, anedonia (falta de prazer), culpa, alterações no sono



- **transtorno bipolar:** estabilizadores de humor (ex: lítio, valproato), antipsicóticos atípicos e, com cautela, antidepressivos (pois podem desencadear mania).
- **depressão e distímia:** psicoterapia (TCC é a mais usada) + antidepressivos (ISRS como fluoxetina, sertralina).
- **monitoramento constante:** é essencial para prevenir recaídas e ajustar medicação conforme resposta clínica.

TRATAMENTO INDICADO

DICA DE PROVA (PEGADINHA CLÁSSICA):

A banca pode sugerir que **depressão** e **mania** acontecem ao mesmo tempo no transtorno bipolar — cuidado! Isso é um **episódio misto**, que ocorre em alguns casos, mas o mais comum é a alternância entre os polos.

Outra pegadinha clássica: distímia não é **sinônimo** de depressão leve! É um quadro crônico, que pode durar anos, exigindo manejo específico.

CHEGAMOS AO FIM



Parabéns, você acaba de conhecer a nossa amostra para o concurso do **CONSAMU (Consórcio de Saúde dos Municípios do Oeste do Paraná)**!

Esperamos que esta breve demonstração tenha despertado seu interesse e mostrado como nosso material pode ajudá-lo a **conquistar sua** tão sonhada **aprovação**.

Se você deseja se **destacar** frente à concorrência, você precisa **estudar** com o **material do Memoriza.ai**

Agora é com você: **quer ser aprovado** e tomar **posse** no concurso ainda em 2025?

Então...

→ [clique aqui para conhecer o material completo](#)

Professor
Carlos Fagundes
Sócio Fundador do MA



Obstáculo é aquilo que
você vê quando tira os
olhos do seu **propósito**.

→ [Acesse nosso Instagram](#)