

AMOSTRA

Prefeitura de Cascavel

**REVISÃO
DE
VÉSPERA**

Agente Administrativo



memoriza.ai



FALA, FUTURO APROVADO NO CONCURSO DA PREFEITURA DE CASCAVEL!

Seja muito bem - vindo!

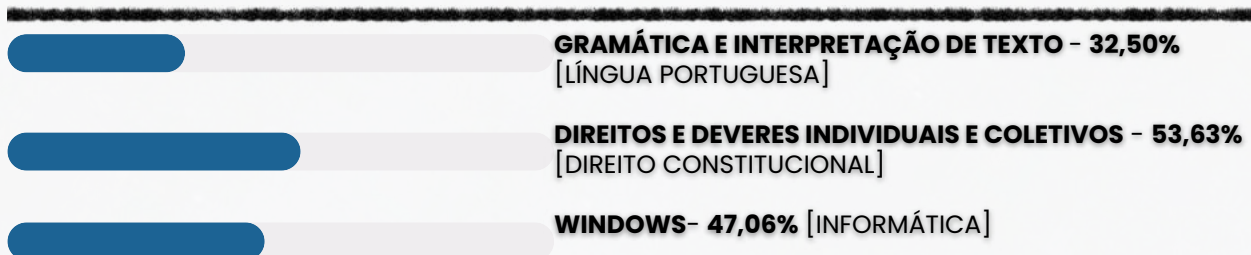
VOCÊ ACABA DE BAIXAR A AMOSTRA DO MEMORIZA.AÍ REVISÃO DE VÉSPERA PARA ESTE CONCURSO.

O **Memoriza.aí** é um material que contém **dicas estratégicas** dos assuntos que certamente vão cair na sua prova!

Nossa equipe pedagógica realizou uma **análise** de **mais de 50000 questões** de **concursos anteriores** e identificou os **assuntos chave** que sempre se repetem nas últimas provas.

Por meio dessa **análise** das questões da **banca** e do **concurso** desenvolvemos um **material específico** com **dicas ilustradas** e **gatilhos emocionais** para melhorar sua memorização, de modo que você poderá focar exatamente nos assuntos que serão cobrados na sua prova.

Veja no gráfico abaixo uma breve demonstração dos **temas mais frequentes** das **provas** identificados pela nossa equipe pedagógica:



É como se a gente fizesse todo **trabalho duro** por você e te entregasse o que você precisa. Com isso, **you ganha muito tempo!**

Veja só o depoimento de um de nossos alunos que foi **APROVADO** recentemente no concurso:

“

Oiii! Boa tarde!

Ana Luiza



Pensei mto antes de vir aqui, mas sei que feedbacks são importantes, e eu não podia deixar de agradecer pelo material. Ano passado comprei o material da EBSE RH de vocês, e fui aprovada em segundo lugar, no HUNIFAP.

Foi o único material que estudei, e por ser de fácil linguagem e bem gráfico (eu sou muuuuito visual), deu mto bom pra mim!

Parabéns pelo trabalho!!

”

Caso tenha qualquer dúvida, você pode entrar em contato conosco enviando seus questionamentos para o suporte:



contato@memorizaai.com.br

ou



[clique aqui](#) para acionar nosso time via **whatsapp**.





QUER SER O PRÓXIMO APROVADO?

[clique aqui e saiba como](#)

CONTEÚDO PROGRAMÁTICO – Prefeitura de Cascavel
Abordamos **todas as disciplinas exigidas** do edital!

NO MATERIAL COMPLETO VOCÊ TERÁ ACESSO AS DISCIPLINAS DE:

Agente Administrativo

-  Língua Portuguesa
-  Raciocínio Lógico Matemático
-  Legislação Municipal
-  Conhecimentos Específicos

**VEJA ABAIXO A AMOSTRA COM O FORMATO DO MATERIAL QUE VOCÊ
PODE TER ACESSO PARA AUMENTAR SUA CHANCE DE APROVAÇÃO!**

→ clique aqui para conhecer o material completo

AGENTE ADMINISTRATIVO

memoriza.ai

DICA

COLOCAÇÃO PRONOMINAL I



Se ao invés de dizer "Abraça-me" e "Beije-me", ele dissesse "Me abraça" e "Me beije", as frases estariam corretas?

FRASE INCORRETA
A palavra negativa (**nunca**) pede **próclise (pronome antes do verbo)** e o certo seria "Nunca me deixe"

NÃO!

LEMBRE-SE!

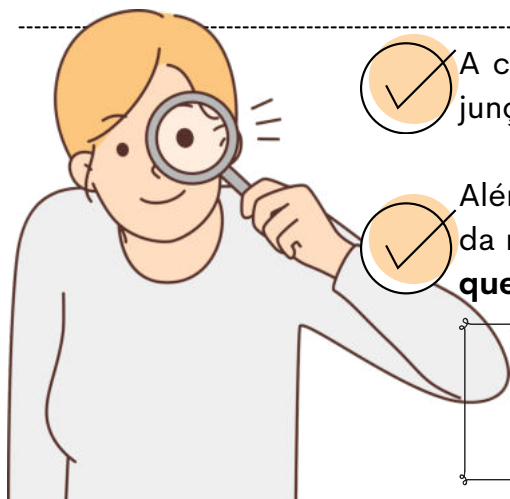
Não se **inicia** frase com **pronome oblíquo!**

- A colocação pronominal refere-se à **posição dos pronomes pessoais** (como "eu," "você," "ele," "ela," "nós," "eles," etc.) nas frases em relação ao **verbo e ao restante da estrutura da frase**.
- A língua portuguesa tem regras específicas para a colocação de pronomes pessoais, e estas **regras variam de acordo com o tipo de verbo, tempo verbal e contexto da frase**.
- Além das regras gerais, a colocação pronominal pode variar de acordo com o contexto e a ênfase que o falante deseja dar à frase.
- Independente do tipo de frase, **não se inicia frase com o pronome oblíquo**, de acordo com as regras gramaticais.

Existem três formas principais de colocação pronominal em português: **próclise, ênclise e mesóclise**.

DICA

CRASE I



A crase é um fenômeno fonético (`) que representa a junção da **preposição "a"** com o **artigo feminino "a"**.



Além disso, pode haver crase também na combinação da mesma **preposição** com **pronomes demonstrativos** que se iniciem com a letra **"a"**.

A crase é indicada graficamente pelo **acento grave (`)** sobre a letra **"a"**..

QUANDO NÃO USAR CRASE?

Diante de substantivos masculinos

A crase é a fusão da **preposição a + artigo definido a** (feminino).

Nos masculinos, o artigo é o, formando "ao". **Exemplos:** Joaquim vai **ao** trabalho.

Antes de numerais

Numerais não recebem crase. **Exemplo:** Encontramos **as oito meninas** que saíram da festa.

⚠ **Exceção:** Horas → sempre com crase. **Exemplo:** Nosso encontro foi às oito.

Diante de palavra indefinida

Indefinidos como **uma, cada, toda, qualquer, certa** não pedem crase. **Exemplo:** O mercado fica **a uma rua** da minha casa. 🏠

⚠ **Atenção!** Se "uma" indicar hora, **haverá crase:** **Exemplo:** Tomei o remédio à uma da tarde.

Diante dos pronomes relativos "que", "quem" e "cuja"

Quando a preposição a precede esses relativos, **não há fusão** → logo, **não há crase**.

Exemplos: Esta é a pessoa **a quem** fizeste alusão.

Diante de verbos no infinitivo

Verbos no **infinitivo não pedem artigo**, logo não há crase. **Exemplos:** Ficou a ver navios.

Diante de pronome pessoal e pronomes de tratamento

Antes de **pronomes pessoais** (você, ele, ela) e de **tratamento** (Vossa Excelência, Vossa Senhora, Vossa Majestade) não se usa crase. **Exemplos** Não disseram **a você** toda a verdade.

Nas expressões com repetição da mesma palavra

Expressões formadas por **palavras repetidas com preposição** não levam crase.

Exemplos: Frente **a frente**.

Diante da palavra casa quando desacompanhada de adjunto

Quando **"casa"** aparece sozinha (sentido de lar), não leva crase.

⚠ Só com **adjunto** (ex.: à casa de meus pais) pode haver crase. **Exemplos:** Irei **a casa** logo mais.

DICA

CONCORDÂNCIA VERBAL II

TIPOS DE SUJEITO



1

SUJEITO SIMPLES

☛ Ocorre quando há apenas um núcleo (uma palavra principal) representando o sujeito.

Exemplo: O vizinho está chamando.

➡ Aqui, "vizinho" é o núcleo do sujeito.

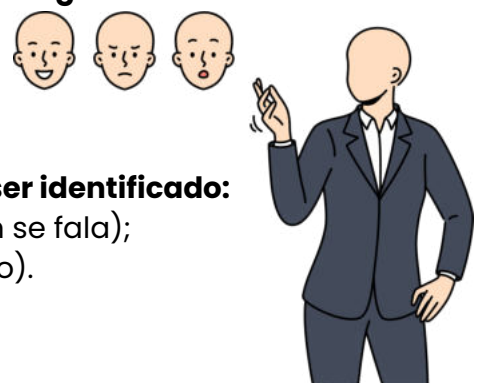
2

SUJEITO COMPOSTO

☛ Acontece quando o sujeito tem **dois ou mais núcleos ligados entre si**.

Exemplo: Minha mãe e meu irmão amam chocolate.

➡ Os núcleos do sujeito são "mãe" e "irmão".



3

SUJEITO OCULTO (OU DESINENCIAL)

☛ O **sujeito não aparece escrito na frase, mas pode ser identificado:**

- pelo **contexto** (quem está falando ou sobre quem se fala);
- ou pela **desinência verbal** (a terminação do verbo).

Exemplo: Estamos muito felizes com a novidade.

➡ O verbo "estamos" indica que o sujeito é "nós".

4

SUJEITO DETERMINADO

☛ É aquele que pode ser **identificado de alguma forma**.

➡ Engloba os sujeitos **simples, compostos e ocultos**.

Exemplo: Carla disse que vai viajar.

➡ O sujeito é "Carla", facilmente reconhecido.

5

SUJEITO INDETERMINADO

☛ Quando **não conseguimos identificar o sujeito**, nem pelo **contexto** e nem pela **forma verbal**.

➡ Geralmente aparece com:

- verbo na **3ª pessoa do singular + "se"** (índice de indeterminação);
- ou **verbo na 3ª pessoa do plural**, sem que se saiba **quem praticou a ação**.

Exemplo: Vive-se bem aqui. (Não sabemos quem vive).

6

SUJEITO INEXISTENTE

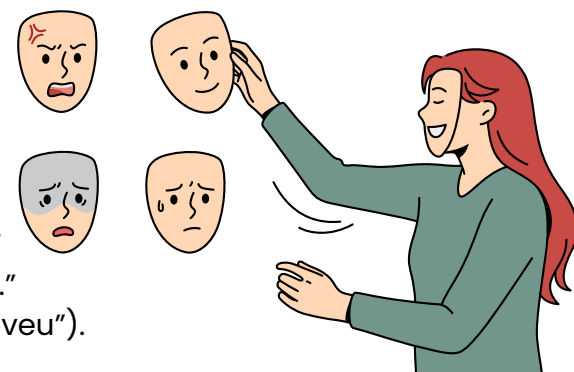
☛ Também chamado de **oração sem sujeito**.

➡ Ocorre com **verbos impessoais**, que **não têm sujeito**.

Principais casos:

- **Fenômenos da natureza:** chover, nevar, trovejar...
- **Tempo decorrido:** "Faz dois anos...", "Eram três horas..."
- **Verbo haver no sentido de existir:** "Há muitas dúvidas."

Exemplo: Choveu a semana toda. (Não existe "quem choveu").



DICA

CONCORDÂNCIA VERBAL VI

CONCORDÂNCIA COM SUJEITO COLETIVO



Quando o sujeito é **coletivo**, o verbo fica sempre no **singular**. Exemplos:

- **A multidão ultrapassou** o limite.
- **O elenco era** muito competente.

Por outro lado, se o **coletivo** estiver **especificado**, o verbo pode ser conjugado no **singular** ou no **plural**. Exemplos:

- A multidão de fãs **ultrapassou o limite**.
- A multidão de fãs **ultrapassaram o limite**.

CONCORDÂNCIA COM COLETIVOS PARTITIVOS

O verbo pode ser usado no singular ou no plural em **coletivos partitivos**, tais como "a maioria de", "a maior parte de", "grande número de". Exemplos:

- Grande número dos presentes **se retirou**.
- Grande número dos presentes **se retiraram**.

Aviso

Atenção!

Quando o sujeito coletivo estiver acompanhado de um **adjunto adnominal no plural**, cabem **duas concordâncias**:

- Concordância com o **núcleo do sujeito (singular)**.
- Concordância com o **adjunto adnominal (plural)**.

Exemplo:

"A *matilha de perdigueiros* **avançou**." (Concordância com o núcleo "matilha", singular.)

"A *matilha de perdigueiros* **avançaram**." (Concordância com "perdigueiros", plural — enfática.)

Outros exemplos:

- "A multidão de aposentados **protestou / protestaram**."
- "A maioria dos alunos **não conseguiu / não conseguiram** resolver."
- "O cardume de dourados **subia / subiam** o rio para desovar."

DICA

MATEMÁTICA BÁSICA III

REGRA DE TRÊS COMPOSTA DIRETA

A regra de três composta é uma técnica matemática usada para resolver problemas que envolvem três ou mais grandezas proporcionais.

Ela é uma extensão da regra de três simples e é útil quando você precisa relacionar várias grandezas em uma sequência de proporções diretas ou inversas.



REGRA DE TRÊS COMPOSTA DIRETA

Na regra de três composta direta, todas as grandezas estão diretamente relacionadas, o que significa que, à medida que uma aumenta, as outras também aumentam, e vice-versa.

Suponha que você tenha um trabalho que pode ser realizado por 6 operários em 8 dias. Quantos operários seriam necessários para realizar o mesmo trabalho em 4 dias?

COMO FAZEMOS ESSE CÁLCULO?

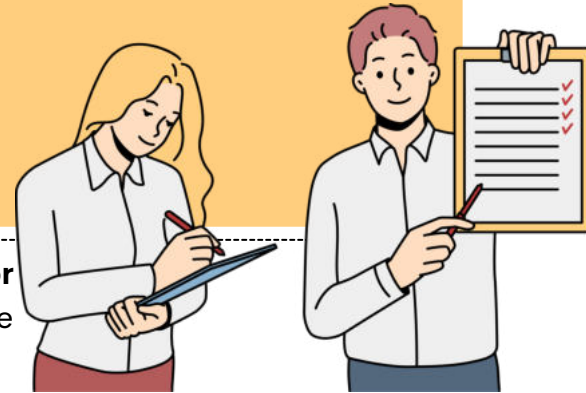
→ **(Operários) x (Dias) = (Operários) x (Dias)**
 $6 \text{ operários} * 8 \text{ dias} = x \text{ operários} * 4 \text{ dias}$

Agora, você pode resolver essa proporção para encontrar o valor de "x": $48 / 4 = x$
x = 12

DICA

MÍNIMO MÚLTIPLO COMUM (MMC) E O MÁXIMO DIVISOR COMUM (MDC)

MÍNIMO MÚLTIPLO COMUM (MMC)



O Mínimo Múltiplo Comum (MMC) e o Máximo Divisor Comum (MDC) podem ser calculados simultaneamente através da decomposição em fatores primos.

O MMC É OBTIDO PELA MULTIPLICAÇÃO DE TODOS OS FATORES PRIMOS ENCONTRADOS.



1º PASSO: FATORAÇÃO DOS NÚMEROS

A fatoração consiste em representar um número como o produto de números primos, chamados fatores primos.

Exemplo:

$$4 = 2 \times 2 \text{ (forma fatorada)}$$

PASSO A PASSO DA FATORAÇÃO

Inicie **dividindo o número pelo menor número primo possível (2, 3, 5, 7...)**. Pegue o **quociente obtido e divida novamente pelo menor primo possível**. **Repita** o processo até o **resultado ser 1**.



2º PASSO – CÁLCULO DO MMC

A decomposição simultânea de dois números permite encontrar a **forma fatorada do mínimo múltiplo comum (MMC)** entre eles.

MMC (Mínimo Múltiplo Comum): usado para encontrar o **menor número que é múltiplo comum de dois ou mais números**.

Exemplo no dia a dia: Dois ônibus saíram da rodoviária juntos. Um faz o trajeto a cada 6 horas e o outro a cada 9 horas. Quando eles sairão juntos novamente?

MÍNIMO MÚLTIPLO COMUM (MMC)

IDEIA DE ENCONTRO FUTURO

$$\begin{array}{r|l} 6, 4 & 2 \\ 3, 2 & 2 \\ 1, 3 & 3 \\ 1, 1 & \hline & 18 \end{array}$$

$$m.m.c.(6, 9) = 18$$

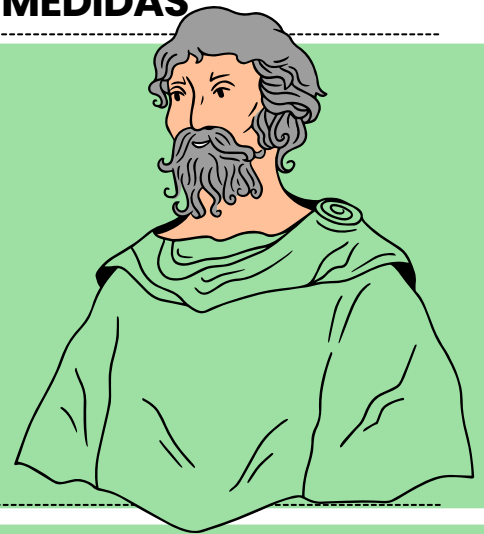


DICA

SISTEMAS DE UNIDADES DE MEDIDAS

TEOREMA DE PITÁGORAS

O Teorema de Pitágoras é um dos princípios fundamentais da geometria e **estabelece uma relação importante entre os comprimentos dos lados de um triângulo retângulo.**



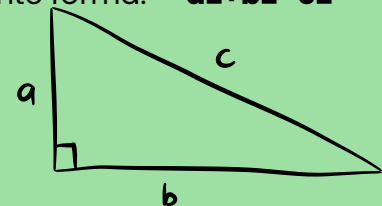
O TEOREMA AFIRMA O SEGUINTE:

Em um triângulo retângulo, **o quadrado da hipotenusa** (o lado oposto ao ângulo reto) **é igual à soma dos quadrados dos outros dois lados.**

Matematicamente, o teorema pode ser expresso da seguinte forma: **$a^2 + b^2 = c^2$**

Onde:

- **c** é o comprimento da hipotenusa.
- **a** e **b** são os comprimentos dos outros dois lados, chamados de catetos.



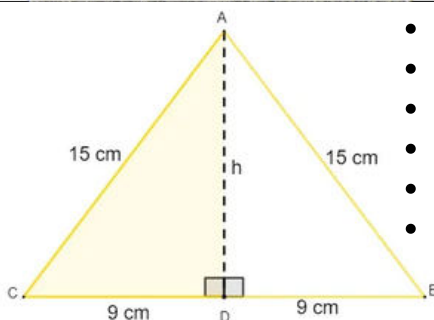
$$a^2 + b^2 = c^2$$



O Teorema de Pitágoras é frequentemente usado para resolver problemas envolvendo triângulos retângulos, **como o cálculo de comprimentos desconhecidos, a verificação da retitude de ângulos e a determinação de medidas em problemas práticos.**

EXEMPLO DA APLICAÇÃO DE PITÁGORAS

Observe na imagem que estamos lidando com um **triângulo isósceles, cujo comprimento da altura não é conhecido.** No entanto, ao traçarmos a altura no triângulo isósceles, percebemos que ela também é a mediana da base. Ao traçar a altura, a figura é dividida em dois triângulos retângulos.



- $15^2 = 9^2 + h^2$
- $225 = 81 + h^2$
- $225 - 81 = h^2$
- $144 = h^2$
- $h^2 = 144$
- $h = \sqrt{144}$

$h = 12$

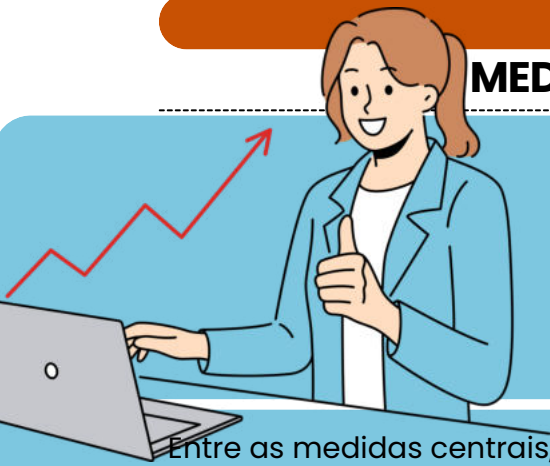
Conhecendo a altura $h=12\text{cm}$, e sabendo que a base mede 18cm , então agora é possível calcular a área:

$$A = \frac{b \cdot h}{2} \quad A = \frac{18 \cdot 12}{2} \quad A = \frac{216}{2}$$

$A = 108$

DICA

MEDIDAS DE TENDÊNCIA CENTRAL



MÉDIA PONDERADA

o que é isso?

Entre as medidas centrais, a mais utilizada é a média. Existem vários tipos de média, mas as mais comuns são a **média aritmética simples** e a **média aritmética ponderada**.

Na média aritmética ponderada, são atribuídos **pesos para cada um dos valores**. Quanto **maior for o peso**, maior será a **influência daquele determinado dado** no valor da média aritmética ponderada.

Para calcular a média aritmética ponderada, utilizamos a fórmula:

$$\bar{x} = \frac{p_1 \cdot x_1 + p_2 \cdot x_2 + p_3 \cdot x_3 + \dots + p_n \cdot x_n}{p_1 + p_2 + p_3 + \dots + p_n}$$

Para calcular a média ponderada, calculamos o **produto de cada valor por seu respectivo peso** e, depois, calculamos a soma entre esses produtos e dividimos pela soma dos pesos.

- ✓ $p_1, p_2, p_3, \dots, p_n$ → Pesos
- ✓ $x_1, x_2, x_3, \dots, x_n$ → Valores do conjunto

EXEMPLO NA PRÁTICA:

Durante uma seleção de professores, a prova era dividida em algumas etapas, e cada uma delas tinha um peso. O candidato vencedor seria o que alcançasse maior nota. Vamos encontrar, então, o candidato que possui maior média.



- Prova de língua estrangeira → **peso 1**
- Prova prática → **peso 2**
- Prova específica da área → **peso 3**
- Análise de currículo → **peso 4**



OS CANDIDATOS ARMANDO E BELCHIOR TIVERAM AS SEGUINTES NOTAS:

CRITÉRIOS	AMANDO	BELCHIOR
LÍNGUA ESTRANGEIRA	10	6
PROVA PRÁTICA	9	7
PROVA ESPECÍFICA	8	8
ANÁLISE DE CURRÍCULO	7	10

Então, calcularemos as médias:

$$\bar{x}_A = \frac{1 \cdot 10 + 2 \cdot 9 + 3 \cdot 8 + 4 \cdot 7}{1 + 2 + 3 + 4}$$

$$\bar{x}_A = \frac{10 + 18 + 24 + 28}{10}$$

$$\bar{x}_A = \frac{80}{10}$$

$$\bar{x}_A = 8,0$$

$$\bar{x}_B = \frac{1 \cdot 6 + 2 \cdot 7 + 3 \cdot 8 + 4 \cdot 10}{1 + 2 + 3 + 4}$$

$$\bar{x}_B = \frac{6 + 14 + 24 + 40}{10}$$

$$\bar{x}_B = \frac{84}{10}$$

$$\bar{x}_B = 8,4$$

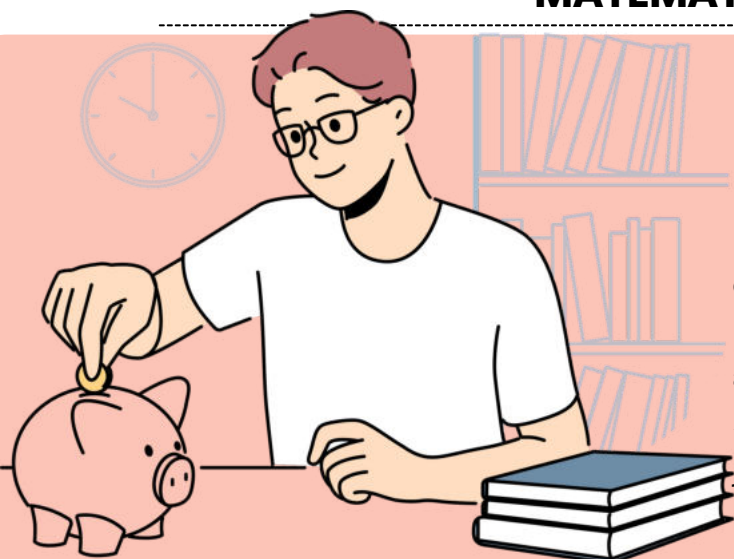
O CANDIDATO QUE POSSUI **MAIOR MÉDIA** É O BELCHIOR, LOGO ELE SERÁ CONTRATADO.



DICA

MATEMÁTICA FINANCEIRA

JUROS COMPOSTOS



No cálculo de juros compostos, a **porcentagem de juros é aplicada não apenas ao valor principal, mas também aos juros acumulados ao longo do tempo**. Isso significa que os juros são calculados sobre o valor principal mais os juros acumulados em cada período.



Os juros compostos são chamados "compostos" porque **os juros ganhos em um período são adicionados ao principal para o próximo período**.

A FÓRMULA PARA CALCULAR JUROS COMPOSTO É:

$$M = C \cdot (1 + i)^t$$

Labels in the image: MONTANTE (pointing to M), CRÉDITO INICIAL (pointing to C), TAXA DE JUROS (pointing to i), POTÊNCIA DE TEMPO (pointing to t).

Onde:

- **M** é o montante total (incluindo o principal e os juros acumulados).
- **C** é o capital principal.
- **i** é a taxa de juros anual.
- **t** é o tempo em anos.

O montante é obtido somando o capital com o juro: **$M = C + J$**

⚠ A taxa (i) e o tempo (t) devem estar sempre na mesma unidade!

EXEMPLO DE JUROS COMPOSTO:

Um capital de R\$ 3.800,00 foi aplicado a juros de 3% ao trimestre durante um ano. Qual o valor final acumulado após esse período?

$$M = C(1 + i)^t$$

$$M = 3.800 \times (1 + 0,03)^4$$

$$M = 3.800 \times (1,03)^4$$

Calculando: $1,03^4$: $1,03^4 \approx 1,1255$

Agora multiplicamos: $M \approx 3.800 \times 1,1255$

$$M \approx 4.276,90$$

O valor final acumulado após um ano será aproximadamente **R\$ 4.276,90**. ✓

ERROR

DICA NAVEGADORES



PRINCIPAIS NAVEGADORES

Um navegador web (ou web browser) é um software que permite **acessar, visualizar e interagir** com **informações da internet**.

Ele funciona como uma **ponte entre o usuário e a web**, interpretando os **códigos** (HTML, CSS, JavaScript) e transformando-os em **páginas visuais e interativas**.

FUNÇÃO PRINCIPAL

- Interpretar códigos de páginas (HTML, CSS, JS).
- Exibir sites, imagens, vídeos e outros conteúdos.
- Permitir navegação entre páginas por meio de links (hiperlinks).
- Oferecer recursos como favoritos, histórico, abas e segurança.

O navegador atua como interface gráfica da internet – sem ele, o usuário não conseguiria acessar a Web.



COMO FUNCIONA A NAVEGAÇÃO

- O usuário digita um endereço (URL).
- O navegador envia uma requisição ao servidor do site.
- O servidor responde com os arquivos da página (HTML, CSS, JS).
- O navegador renderiza esses códigos → exibe o conteúdo visual.

Assim, tudo o que vemos – texto, imagem ou vídeo – é resultado dessa tradução automática feita pelo navegador.



Google Chrome

Rápido, seguro e com sincronização via conta Google.



Mozilla Firefox

Código aberto e foco em privacidade.



Microsoft Edge

Baseado no Chromium, integrado ao Windows.



Safari

Otimizado para dispositivos iOS e macOS



Opera

Leve, com VPN gratuita e modo economia de dados.

DICA NAVEGADORES

COOKIES



Os cookies são **pequenos arquivos de texto que os sites armazenam no navegador do usuário enquanto ele navega na web.**

ONDE GERENCIAR COOKIES E DADOS

Caminho: Configurações → Privacidade e segurança → “Cookies e outros dados do site”.

Opções disponíveis:

- Permitir todos os cookies
- Bloquear cookies de terceiros (a opção mais equilibrada)
- Bloquear todos os cookies (pode afetar logins e carregamento de sites)

✦ **Apagar cookies e dados de navegação:** Configurações → Privacidade e segurança → “Limpar dados de navegação” → escolha período e tipo de dado (histórico, cookies, cache, senhas)



Os cookies são usados para melhorar a experiência do usuário, **lembrando preferências e mantendo sessões de login ativas.**



Eles também podem ser usados para **rastrear o comportamento de navegação dos usuários, coletando informações sobre as páginas visitadas, tempo gasto em cada página e produtos ou serviços visualizados.**



Além disso, também é utilizado para **personalizar o conteúdo com base nas informações coletadas, como recomendar produtos relacionados.** Manter o *conteúdo do carrinho de compras entre sessões em sites de comércio eletrônico.*

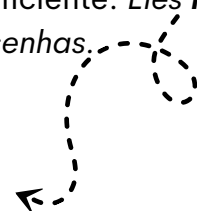


Identificar a origem do tráfego do usuário, como mecanismo de busca ou link de referência. E **exibir anúncios direcionados com base no comportamento de navegação do usuário.**

LEMBRE-SE!

Os cookies **não capturam dados do computador**, mas **coletam informações sobre a atividade no site**, como preferências de idioma, histórico de navegação e itens no carrinho de compras, para fornecer uma experiência personalizada e eficiente. *Eles não têm acesso a arquivos do computador, como documentos, fotos ou senhas.*

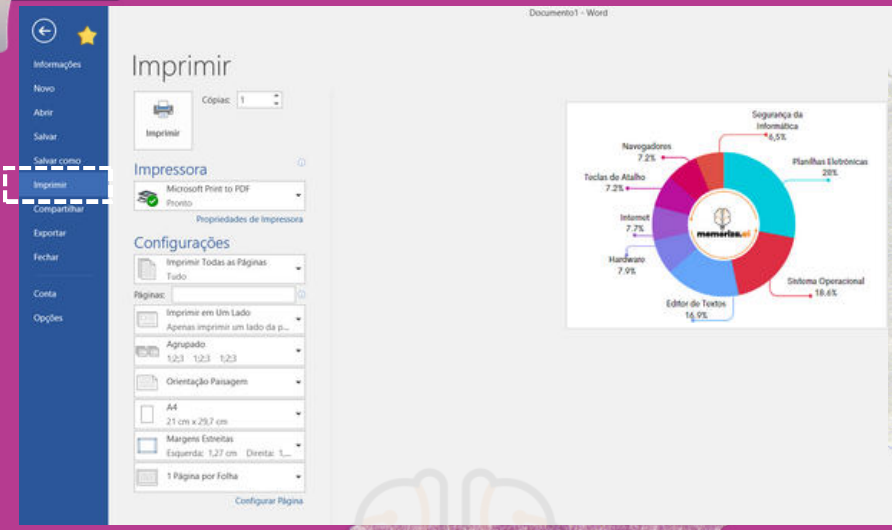
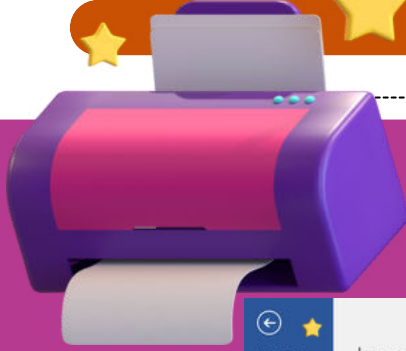
JÁ CAIU EM PROVA!



DICA
WORD V

IMPRESSÃO

conteúdo favorito de bancas!



A funcionalidade de impressão em um processador de texto, como o Word, disponibiliza diversas **opções para personalizar a formatação da saída impressa** de um documento.

A capacidade de **definir intervalos de páginas específicos ou páginas separadas** é uma característica muito útil ao imprimir documentos extensos ou quando você precisa de uma saída específica.



Intervalos de Páginas com Hífen (-): Usar o sinal de hífen (-) é uma maneira conveniente de **indicar um intervalo contínuo de páginas**.

- Por exemplo, "2-7" significa que você deseja imprimir as páginas de 2 a 7 do documento.



Páginas Separadas com Ponto-e-Vírgula (;): O ponto-e-vírgula (;) é usado como um **separador para indicar páginas separadas**.

- Por exemplo, "30-35;42" indica que você deseja imprimir as páginas 30 a 35 e a página 42. É uma maneira eficaz de selecionar páginas não contíguas.



Páginas Separadas com Vírgula (,): Embora a vírgula (,) pode ser usada como um separador em alguns contextos, em termos de seleção de páginas para impressão, o uso mais comum é o do ponto-e-vírgula (;).

DICA

DA SEGURANÇA E DO SIGILO DE DADOS III

SANÇÕES NA LGPD



Conforme disposto no Artigo 52, a aplicação dessas sanções é **discricionária**, levando-se em consideração a **gravidade da infração**, e é realizada pela **Autoridade Nacional de Proteção de Dados (ANPD)**.

As **sanções previstas** são as seguintes:

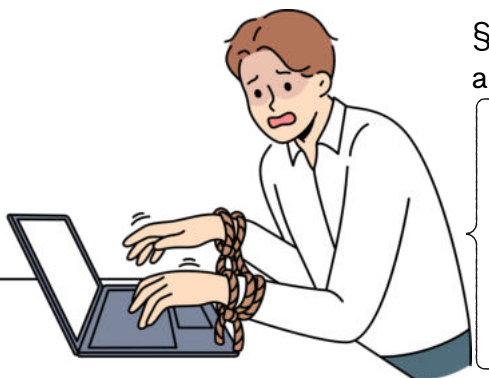
- Advertência.
- Multa simples, que pode chegar a até **2% do faturamento da empresa**, limitada a R\$50.000.000,00 por infração.
- Multa diária, também **limitada** a R\$50.000.000,00.
- **Publicitação** da infração.
- **Bloqueio** dos **dados pessoais**.
- **Eliminação** dos dados pessoais.

X - **Suspensão parcial** do funcionamento do banco de dados por 6 meses.

XI - **Suspensão do tratamento de dados pessoais** por 6 meses.

XII - **Proibição parcial ou total** de efetuar tratamento dos dados.

AS SANÇÕES SERÃO IMPOSTAS APÓS UM **PROCEDIMENTO ADMINISTRATIVO** QUE PERMITA A OPORTUNIDADE DE AMPLA DEFESA, DE MANEIRA GRADUAL, ISOLADA OU CUMULATIVAMENTE.



§ 6º As sanções previstas nos incisos X, XI e XII do caput deste artigo serão aplicadas:

- I. Somente após ao menos uma das sanções mencionadas nos incisos II, III, IV, V e VI do caput deste artigo ter sido **imposta** para o **mesmo caso concreto**;
- II. Em caso de **controladores submetidos a outros órgãos e entidades com competências sancionatórias**, sendo necessária a audição desses órgãos.

§ 7º Os vazamentos individuais ou acessos **não autorizados** mencionados no caput do art. 46 desta Lei podem ser **objeto de conciliação direta entre o controlador e o titular dos dados**.

CASO **NÃO HAJA ACORDO**, O CONTROLADOR ESTARÁ **SUJEITO À APLICAÇÃO DAS PENALIDADES** DESCRITAS NESTE ARTIGO.

DICA

ACESSO À INFORMAÇÃO. LEI Nº 12.527/2011 IV

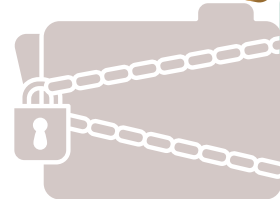
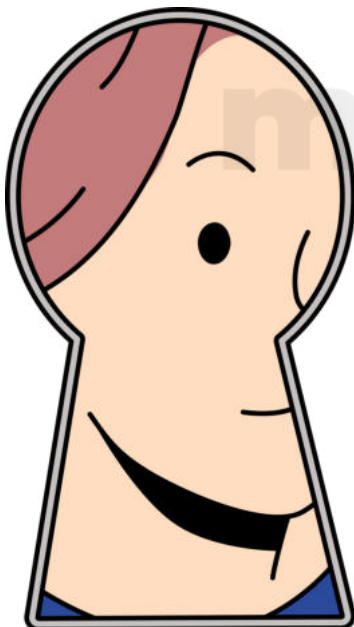
LEI Nº 12.527/2011 IV



A legislação permite que certas informações sejam designadas como **confidenciais**, seguindo critérios estabelecidos nas leis vigentes.

Dados confidenciais são aqueles que, se divulgados, poderiam **prejudicar a segurança nacional**, a **defesa**, ou as **relações exteriores do país**, entre outros aspectos.

A legislação contempla **três níveis de confidencialidade** para informações governamentais: **ultrassecreto, secreto, reservado**.



ULTRASSECRETO:

Informações cuja divulgação pode causar danos graves à segurança do Estado ou às relações exteriores. O **prazo máximo de confidencialidade é de 25 anos**, podendo ser prorrogado.

SECRETO:

Informações cuja divulgação pode prejudicar a segurança do Estado ou interesses nacionais. O **prazo máximo de confidencialidade é de 15 anos**.

RESERVADO:

Informações cuja divulgação pode afetar a administração pública ou interesses públicos. O **prazo máximo de confidencialidade é de 5 anos**.

- Além das **informações pessoais**, que por natureza devem ser **protegidas**, como os dados pessoais dos cidadãos, a legislação estabelece normas específicas para o **tratamento e acesso** a essas informações, garantindo a privacidade e proteção dos dados pessoais.
- Adicionalmente, a lei reconhece que certas informações podem ser sujeitas a **sigilo** por **órgãos ou entidades que ainda não estabeleceram uma classificação específica**. Nesses casos, é necessário **justificar** a necessidade do sigilo e definir um **prazo para a divulgação**.

DICA

LEI DE INTRODUÇÃO ÀS NORMAS DO DIREITO BRASILEIRO (LINDB)

O QUE É A LINDB?



→ A Lei de Introdução às Normas do Direito Brasileiro (Decreto-Lei nº 4.657/1942) funciona como um "manual de instruções" para a aplicação das leis no Brasil! 📖

→ Por que ela é importante? Imagine um grande quebra-cabeça onde cada peça representa uma lei diferente. Para que todas as leis se encaixem corretamente e façam sentido, precisamos de **regras gerais** para sua aplicação – e é aí que entra a LINDB!

Como a LINDB Funciona?

NORMAS JURÍDICAS NÃO RETROAGEM, SALVO DISPOSIÇÃO EXPRESSA ⏰

→ ISSO SIGNIFICA QUE UMA NOVA LEI NÃO PODE **MUDAR OS EFEITOS** DE SITUAÇÕES PASSADAS, A MENOS QUE SEJA **EXPLICITAMENTE PREVISTO!**

A LEI COMEÇA A VALER NA DATA ESTABELECIDA 📅

→ SE NADA FOR DITO SOBRE A VIGÊNCIA, ELA ENTRA EM VIGOR **45 DIAS** APÓS SUA PUBLICAÇÃO NO **BRASIL E 3 MESES NO EXTERIOR!**

AS **CORREÇÕES A TEXTO DE LEI** JÁ EM VIGOR CONSIDERAM-SE **LEI NOVA.**



Onde a LINDB se aplica?

- No governo, para garantir decisões administrativas justas. 🏛️
- No setor privado, ajudando empresas a seguirem as regras corretamente. 🏢✅
- Na vida do cidadão, protegendo direitos adquiridos e evitando mudanças injustas! 👤⚖️



📖 **CURIOSIDADE:** A LINDB TAMBÉM AJUDA A RESOLVER CONFLITOS ENTRE **LEIS FEDERAIS, ESTADUAIS E MUNICIPAIS!**

DICA

LEI 10.048/00 I

LEI 10.048/00
PRIORIDADE DE ATENDIMENTO

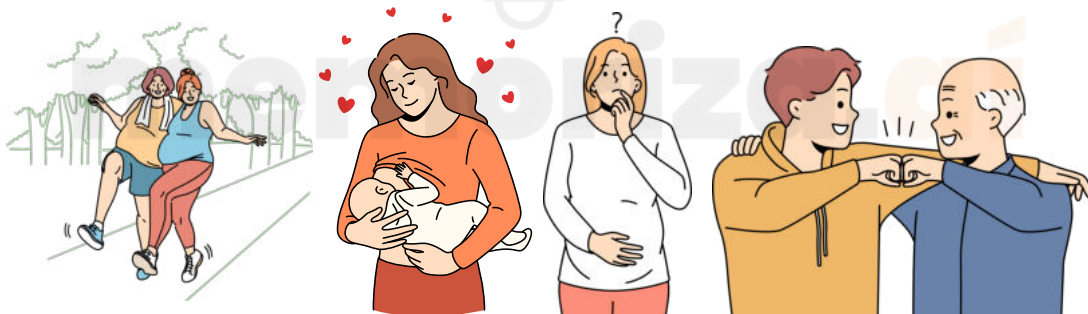


Quem tem direito ao atendimento prioritário? Esse direito é concedido a:

- Pessoas com deficiência;
- Pessoas com transtorno do espectro autista;
- Idosos (pessoas com 60 anos ou mais);
- Gestantes;
- Lactantes;
- Pessoas com criança de colo;
- Obesos;
- Pessoas com mobilidade reduzida;
- Doadores de sangue.



Essa legislação também prevê **atendimento prioritário para acompanhantes e atendentes** quando estiverem **acompanhando** os **titulares do benefício**.



A **Lei nº 14.364/22** alterou a **Lei nº 10.048/2000**, que trata do Atendimento Prioritário, para **incluir explicitamente os acompanhantes e atendentes** quando estiverem com os **beneficiários**.

- Com essa alteração, o **atendimento prioritário** passa a ser **assegurado não apenas em repartições públicas**, mas também em **empresas concessionárias de serviços públicos**, instituições financeiras, logradouros públicos, sanitários públicos e veículos de transporte coletivo.
- Isso significa que **os acompanhantes e atendentes terão direito ao atendimento prioritário em uma ampla gama de situações e estabelecimentos**, sempre que sua presença for considerada imprescindível para o cumprimento dos direitos legais dos titulares do benefício.

O ATENDIMENTO PRIORITÁRIO PODE SER ORGANIZADO DE DIFERENTES MANEIRAS, COMO POR MEIO DE POSTOS, CAIXAS, GUICHÊS, LINHAS OU ATENDENTES ESPECÍFICOS PARA ESSAS PESSOAS.

DICA

ORGANIZAÇÃO DO ESTADO

PODER CONSTITUINTE

O poder constituinte representa a habilidade de **elaborar e modificar as normas que constituem uma Constituição**, estabelecendo os fundamentos jurídicos essenciais e moldando a estrutura do Estado. Simplificando, é o **poder responsável por criar uma nova Constituição ou alterar uma já existente**.

Por meio desse poder, são definidos não apenas os **poderes do governo e suas regras de funcionamento**, mas também os **limites de suas ações e os alicerces do sistema econômico e social**.



O **detentor do poder constituinte é o povo**, que é representado por um **órgão coletivo**, frequentemente chamado de **Assembleia Constituinte**.



A **legitimidade desse poder** deriva da representação democrática de um Estado soberano. Isso **ocorre por meio de processos eleitorais**, nos quais a Assembleia Constituinte é encarregada de criar ou revisar a Constituição.



Vamos diferenciar cada poder?

Poder Constituinte Originário

O poder constituinte originário é **aquele que quebra com a estrutura legal prévia e estabelece uma nova Constituição, dando origem a um Estado renovado**.

Suas características principais são a **autonomia**, pois é **exercido de maneira soberana para criar a nova Constituição**, e a falta de limitação jurídica, já que **não está vinculado aos princípios estabelecidos na Constituição anterior**.

Poder Constituinte Derivado

O poder constituinte derivado é **instituído pelo poder constituinte originário** e está **sujeito às condições** estabelecidas por este **para a criação das normas constitucionais, resultando em um conjunto de restrições**.

As características centrais do poder constituinte derivado incluem sua **natureza condicionada, secundária e limitada**. Contudo, é importante destacar que essas limitações se subdividem em duas categorias: formais ou procedimentais, bem como circunstanciais e materiais.

DICA

PRINCÍPIOS E DIREITOS FUNDAMENTAIS

O QUE É O ESTATUTO DA CRIANÇA E DO ADOLESCENTE (ECA)?

O Que é o Estatuto da Criança e do Adolescente?

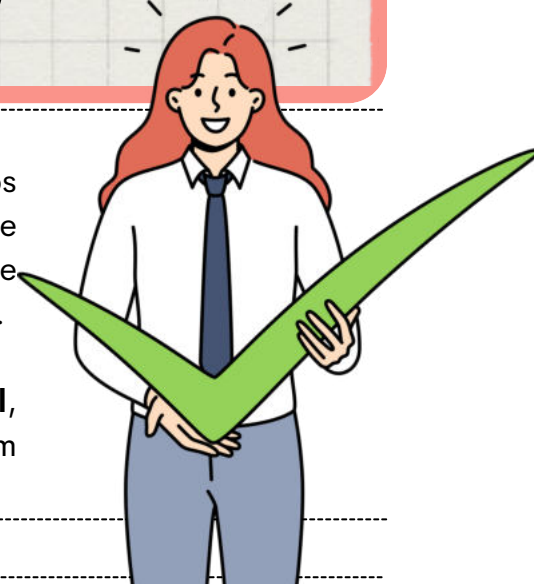
O ECA foi criado com o propósito de **garantir** e **proteger** os **direitos** das **crianças e adolescentes** no Brasil. Ele reconhece crianças e adolescentes como sujeitos plenos de direitos, ou seja, têm direitos iguais a qualquer outro cidadão.

O ECA visa assegurar seu **desenvolvimento integral**, cuidando não só da sua proteção física, mas também emocional, educacional e cultural.

Princípio da **Prioridade Absoluta** (Art. 4º do ECA)

O que é isso?

O Princípio da **Prioridade Absoluta** é um conceito fundamental no ECA. Ele afirma que os direitos das crianças e adolescentes devem ser atendidos com **prioridade** em relação a outros direitos. Em outras palavras, quando houver recursos limitados ou decisões a tomar, o bem-estar da criança e do adolescente sempre terá prioridade! 🧐😊



EXEMPLOS DE PRIORIDADE:

SOCIEDADE:
Todos devem contribuir para um ambiente mais **saudável** e **seguro** para os pequenos.

FAMÍLIA:
Deve garantir a **educação** e **proteção** da criança.



ESTADO:
Deve criar **políticas públicas** e **investir recursos** para atender as necessidades dessa faixa etária.

Esse princípio reforça que a **criança** e o **adolescente** são **prioridade absoluta** na vida da família, do estado e da sociedade!



DICA

IMPROBIDADE ADMINISTRATIVA II

SANÇÕES



As sanções constitucionalmente previstas para casos de improbidade administrativa estão dispostas no artigo 37, parágrafo 4º, da Constituição Federal do Brasil.

Essas sanções incluem:

- Perda da função pública:** O agente público condenado por improbidade administrativa **pode ser afastado do cargo, emprego ou função pública que esteja exercendo, além de ficar proibido de assumir cargos públicos** futuramente.
- Indisponibilidade dos bens:** A indisponibilidade dos bens significa que **os bens do agente podem ser bloqueados ou indisponibilizados, impedindo sua venda, transferência ou alienação** de forma a assegurar que, caso a condenação seja confirmada, os recursos estejam disponíveis para ressarcir o dano causado ao erário.
- Ressarcimento ao erário:** O agente público ou particular responsável pela improbidade administrativa **é obrigado a reparar integralmente o dano causado aos cofres públicos ou ao patrimônio do Estado.**
- Suspensão dos direitos políticos:** A suspensão dos direitos políticos **implica na privação temporária do direito de votar e ser votado em eleições.** O período de suspensão varia de acordo com a gravidade da conduta.

mnemônico

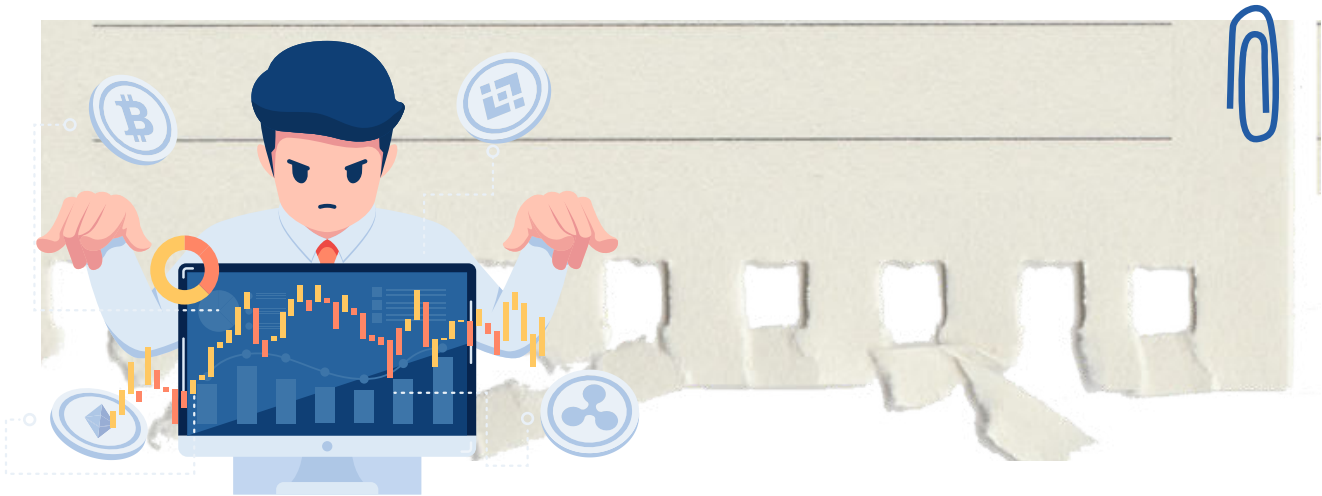
PIRS

Perda da função pública;
Indisponibilidade dos bens;
Ressarcimento ao erário;
Suspensão dos direitos políticos;



DICA

CONTROLE DA ADMINISTRAÇÃO PÚBLICA I



O controle da Administração Pública refere-se ao conjunto de mecanismos e procedimentos pelos quais são avaliadas e fiscalizadas as atividades e condutas dos órgãos, agentes e entidades que compõem a administração estatal. O objetivo primordial desse controle é assegurar que a Administração Pública atue de acordo com os princípios legais, éticos e constitucionais, promovendo a transparência, a eficiência, a legalidade e a prestação de serviços de qualidade aos cidadãos.

Conforme observarão, a administração pública está sujeita a ser fiscalizada por entidades pertencentes a todos os Poderes (Legislativo, Judiciário e Executivo), em várias etapas de suas atividades, as quais podem abranger diversos aspectos da sua atuação.

Vamos agora **categorizar as modalidades** de controle?

ÓRGÃO CONTROLADOR

Controle poderá ser administrativo, legislativo ou judicial.

ASPECTO CONTROLADO

O controle poderá ser de legitimidade/legalidade ou ainda de mérito.

MOMENTO DE EXERCÍCIO

Controle poderá ser prévio, concomitante ou posterior.

ORIGEM

Controle poderá ser interno, externo e popular.

AMPLITUDE

Controle poderá ser hierárquico e finalístico.

DICA

PODER DE POLÍCIA



ATENÇÃO!

Esse é um dos poderes que mais é cobrado em prova!

→ O poder de polícia é um dos poderes mais relevantes no campo do direito administrativo. Ele **confere à administração pública a autoridade para regulamentar, fiscalizar e controlar as atividades dos indivíduos e entidades** de maneira a garantir o bem-estar da sociedade, a ordem pública, a segurança, a saúde pública e outros interesses coletivos.

→ Esse poder **não se relaciona apenas com a atuação das forças policiais, mas engloba uma gama mais ampla de funções administrativas que visam equilibrar o direito individual com o interesse coletivo.**



Algumas das áreas em que o poder de polícia é aplicado incluem o **licenciamento de estabelecimentos comerciais, a regulação de tráfego, a proteção do meio ambiente, a fiscalização de construções e a promoção da saúde pública.**

O poder de polícia é **exercido de forma discricionária pela administração pública, permitindo que ela imponha restrições e condições às atividades privadas** quando necessário para o bem público. No entanto, **essa atuação deve ser pautada pela legalidade, proporcionalidade e respeito aos direitos fundamentais** dos indivíduos.



→ Portanto, o poder de polícia é um **instrumento importante para manter a ordem, a segurança e o equilíbrio** na sociedade, garantindo que os interesses individuais não prejudiquem o interesse coletivo.

DICA

ATRIBUTOS

Os atributos do ato administrativo são características essenciais que **definem a natureza e os efeitos jurídicos** desses atos.

4

Existem **quatro atributos principais** que são geralmente atribuídos aos atos administrativos:

Presunção de Legitimidade

Esse atributo estabelece que os atos administrativos são considerados válidos e legais até que se prove o contrário. Isso significa que, quando um ato é emitido por uma autoridade competente, ele é presumido como correto e em conformidade com a lei, e cabe àqueles que contestam sua validade demonstrar o contrário.

Autoexecutoriedade

Alguns atos administrativos possuem o atributo da autoexecutoriedade, o que significa que a administração pública pode executar diretamente as medidas neles estabelecidas, sem a necessidade de autorização judicial prévia. Isso é frequentemente visto em multas de trânsito, embargos administrativos, entre outros.

Tipicidade

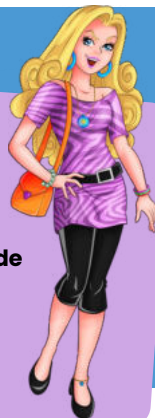
Esse atributo refere-se ao fato de que os atos administrativos são regidos por regras e padrões estabelecidos na legislação ou regulamentação. Eles devem se enquadrar em categorias específicas e seguir critérios predefinidos para serem considerados válidos.

Imperatividade

A imperatividade se refere à força coercitiva dos atos administrativos. Eles têm o poder de impor obrigações, restrições ou determinações aos destinatários, que são legalmente obrigados a cumprir as disposições do ato.

mnemônico
PATI

Presunção de Legitimidade
Autoexecutoriedade
Tipicidade
Imperatividade



Além desses quatro atributos principais, outros atributos menores também podem ser considerados, dependendo do contexto e das características do ato administrativo em questão. Esses atributos fornecem a base para a compreensão das características distintas e do impacto legal dos atos administrativos.



DICA

GESTÃO DE PESSOAS



PARTICIPANTES

→ A decisão de um **indivíduo** ou **grupo** de entrar para uma **organização** é como o tempero secreto que mantém a sopa organizacional no ponto!

→ Chiavenato nos conta que esse **equilíbrio** é a prova de fogo do **sucesso da organização** em recompensar seus participantes, seja com grana ou com aquela satisfação que faz o coração sorrir. Esse **ciclo de motivação** e **contribuição** é o **combustível** que mantém o motor da organização funcionando.

quem são os personagens dessa novela?

Todos que dançam com a **organização**, como funcionários, investidores, fornecedores e clientes!

Vamos dar uma olhadinha nas **trocas** entre esses **grupos** e a **organização**, segundo o mestre Chiavenato:



FUNCIONÁRIOS

CONTRIBUIÇÕES: TRABALHO DURO, DEDICAÇÃO, SUOR E LÁGRIMAS (BRINCADEIRA!), LEALDADE E PRESENÇA.

- **INCENTIVOS:** SALÁRIO, BENEFÍCIOS QUE FAZEM A VIDA MAIS DOCE, PRÊMIOS, ELOGIOS, CHANCES DE BRILHAR E SEGURANÇA NO TRABALHO.



FORNECEDORES

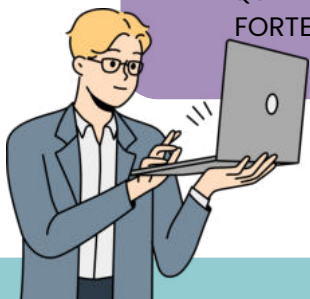
- **CONTRIBUIÇÕES:** MATERIAIS, MATÉRIAS-PRIMAS E SERVIÇOS QUE SÃO COMO OURO PARA A ORGANIZAÇÃO.

- **INCENTIVOS:** PREÇO JUSTO, CONDIÇÕES DE PAGAMENTO QUE FAZEM TODO MUNDO SORRIR E A PROMESSA DE NOVOS NEGÓCIOS.

INVESTIDORES (ACIONISTAS)

- **CONTRIBUIÇÕES:** DINHEIRO NA FORMA DE AÇÕES E EMPRÉSTIMOS, A GRANA QUE FAZ O SHOW ACONTECER!

- **INCENTIVOS:** RENTABILIDADE, LUCROS QUE FAZEM O CORAÇÃO BATER MAIS FORTE, DIVIDENDOS E RETORNO DOS INVESTIMENTOS.



CLIENTES

- **CONTRIBUIÇÕES:** DINHEIRO NA TROCA POR PRODUTOS E SERVIÇOS QUE FAZEM A VIDA MAIS FÁCIL.

- **INCENTIVOS:** PREÇO JUSTO, QUALIDADE QUE ENCANTA, BOAS CONDIÇÕES DE PAGAMENTO E A SATISFAÇÃO DE TODAS AS SUAS NECESSIDADES.

E assim, a dança continua, com todos **contribuindo** e sendo **recompensados!**



DICA

LIDERANÇA

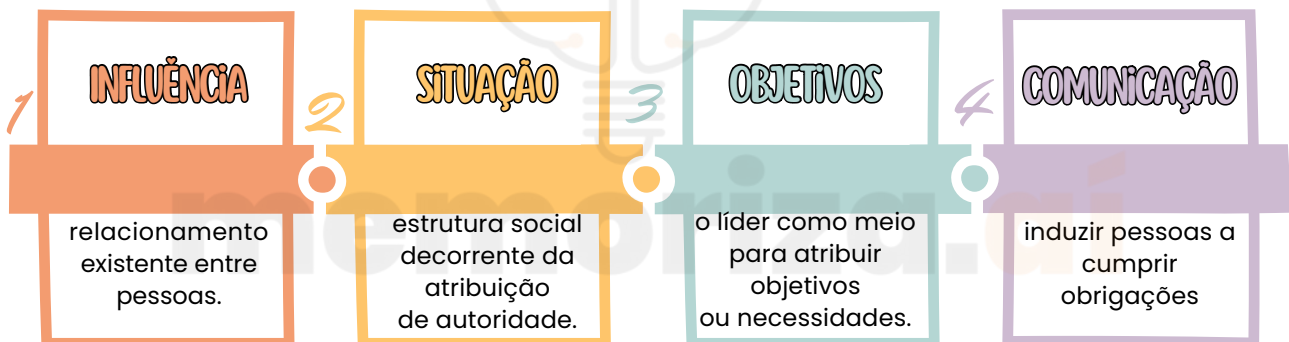
LIDERANÇA

A primeira concepção fundamental de "liderança" a ser compreendida é aquela que a encara como um fenômeno social. Em outras palavras, **a liderança não ocorre de forma isolada.**

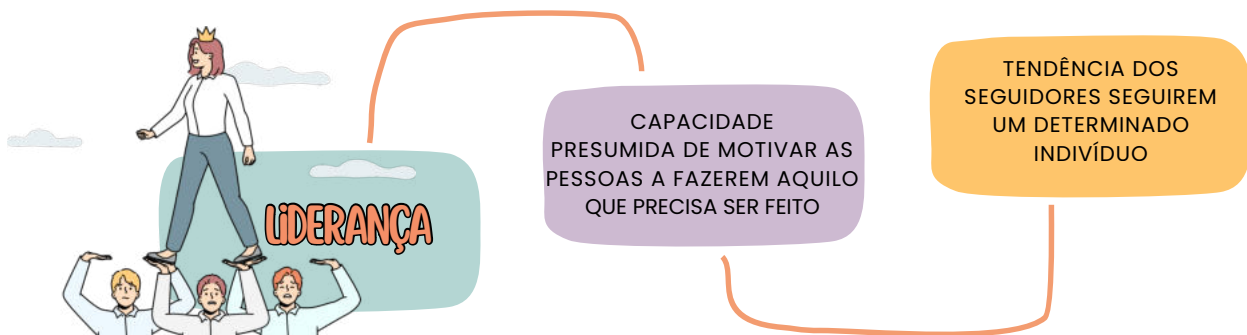
Para que exista liderança, é necessário, no mínimo, a interação entre um líder e um liderado.



Portanto, podemos pensar na liderança como aquele **superpoder** de **influenciar** uma situação através da **comunicação**, tudo isso para conquistar um ou vários objetivos!



A **definição de liderança**, assim, abrange, no mínimo, dois aspectos essenciais:



Unindo esses dois pontos, chegamos à fabulosa conclusão: *"Ninguém se torna líder sem fazer um belo jogo de cintura para convencer a galera a seguir sua onda; e para brilhar, seus seguidores precisam enxergá-la como a chave mágica para abrir as portas dos próprios sonhos!"*

CHEGAMOS AO FIM



Parabéns, você acaba de conhecer a nossa amostra para o concurso da **Prefeitura de Cascavel!**


Esperamos que esta breve demonstração tenha despertado seu interesse e mostrado como nosso material pode ajudá-lo a **conquistar sua** tão sonhada **aprovação.**

Se você deseja se **destacar** frente à concorrência, você precisa **estudar** com o **material do Memoriza.ai**

Agora é com você: **quer ser aprovado** e tomar **posse** no concurso ainda em 2025?

Então...

→ [clique aqui para conhecer o material completo](#)



Professor
Carlos Fagundes
Sócio Fundador do MA

Obstáculo é aquilo que
você vê quando tira os
olhos do seu **propósito.**

→ [Acesse nosso Instagram](#)