

AMOSTRA

Câmara de Itumbiara

**REVISÃO
DE
VÉSPERA**

Técnico do Legislativo



memoriza.ai



FALA, FUTURO APROVADO NO CONCURSO DA CAMARA DE ITUMBIARA!

Seja muito bem - vindo!

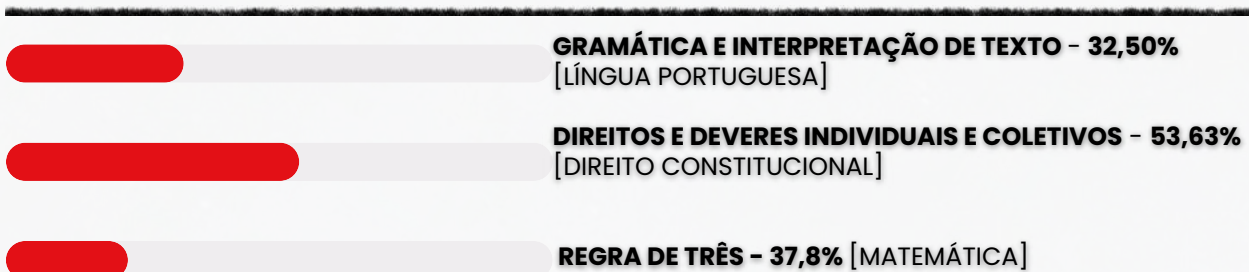
VOCÊ ACABA DE BAIXAR A AMOSTRA DO MEMORIZA.AÍ PARA ESTE CONCURSO.

O **Memoriza.aí** é um material que contém **dicas estratégicas** dos assuntos que certamente vão cair na sua prova!

Nossa equipe pedagógica realizou uma **análise** de **mais de 50000 questões** de **concursos anteriores** e identificou os **assuntos chave** que sempre se repetem nas últimas provas.

Por meio dessa **análise** das questões da **banca** e do **concurso** desenvolvemos um **material específico** com **dicas ilustradas** e **gatilhos emocionais** para melhorar sua memorização, de modo que você poderá focar exatamente nos assuntos que serão cobrados na sua prova.

Veja no gráfico abaixo uma breve demonstração dos **temas mais frequentes** das **provas** identificados pela nossa equipe pedagógica:



É como se a gente fizesse todo **trabalho duro** por você e te entregasse o que você precisa. Com isso, **you ganha muito tempo!**

Veja só o depoimento de um de nossos alunos que foi **APROVADO** recentemente no concurso:

“

Oiii! Boa tarde!

Ana Luiza



Pensei mto antes de vir aqui, mas sei que feedbacks são importantes, e eu não podia deixar de agradecer pelo material. Ano passado comprei o material da EBSE RH de vocês, e fui aprovada em segundo lugar, no HUNIFAP.

Foi o único material que estudei, e por ser de fácil linguagem e bem gráfico (eu sou muuuuito visual), deu mto bom pra mim!


Parabéns pelo trabalho!!

”

Caso tenha qualquer dúvida, você pode entrar em contato conosco enviando seus questionamentos para o suporte:

 contato@memorizaai.com.br

ou

 **clique aqui** para acionar nosso time via **whatsapp**.

QUER SER O PRÓXIMO APROVADO?

clique aqui e saiba como

CONTEÚDO PROGRAMÁTICO - Câmara de Itumbiara
Abordamos **todas as disciplinas exigidas** do edital!

NO MATERIAL COMPLETO VOCÊ TERÁ ACESSO AS DISCIPLINAS DE:

Técnico do Legislativo

-  Língua Portuguesa
-  Raciocínio Lógico Matemático
-  Legislação Municipal
-  Conhecimentos Específicos

**VEJA ABAIXO A AMOSTRA COM O FORMATO DO MATERIAL QUE VOCÊ
PODE TER ACESSO PARA AUMENTAR SUA CHANCE DE APROVAÇÃO!**

→ clique aqui para conhecer o material completo

TÉCNICO DO LEGISLATIVO

memoriza.

DICA

ACENTUAÇÃO DE PALAVRAS PROPAROXÍTONAS

As palavras proparoxítonas são aquelas cuja sílaba tônica é a **antepenúltima**. Algo importante a respeito das regras de acentuação das proparoxítonas é que **todas devem ser acentuadas**.

O QUE SÃO PALAVRAS PROPAROXÍTONAS?

Basicamente, as palavras proparoxítonas são aquelas que têm a **antepenúltima sílaba** como a **sílaba tônica**. É válido esclarecer que sílaba tônica é aquela pronunciada com mais **intensidade** em uma palavra.

Exemplo:

- Dívida;
- Plástico;
- Sílaba;
- Rústico;
- Último;
- Matemática;
- Música;
- Rápido.



LEMBRE-SE!

A regra-chave de acentuação das palavras proparoxítonas é a de que **todas devem ser acentuadas**, salvo no caso das de **origem estrangeira**.

Palavras que vêm de outros idiomas como "**performance**", por exemplo, são pronunciadas como **proparoxítona**, mas **não têm acento** porque não são provenientes do português.

- SÃO AS PALAVRAS MENOS COMUNS NA LÍNGUA PORTUGUESA.
- RECEBEM **ACENTO GRÁFICO** (AGUDO OU CIRCUNFLEXO) PARA **INDICAR SUA SÍLABA TÔNICA**.





DICA

CRASE II

✓ CASOS DE USO FACULTATIVO:

A crase facultativa diz respeito aos casos em que o **uso do acento grave não é obrigatório**.

Ou seja: você pode usar **com** ou **sem** o **acento**, e as duas formas estarão corretas.

A seguir, veja os **4 principais casos** 📌

Antes de pronome possessivo + substantivo feminino

Quando o pronome possessivo antecede um substantivo feminino claro e identificável, a crase pode ser usada ou não.

✓ **Exemplos:** Dirigiu-se à minha casa. 🏠 | Dirigiu-se a minha casa. 🏠

Antes de nome próprio feminino

Os nomes próprios femininos também admitem a crase ou não.

✓ **Exemplos:** Os comentários eram feitos à Laura. 🗣️ | Os comentários eram feitos a Laura. 🗣️

Antes da palavra "casa" quando acompanhada de expressão qualificadora

A palavra **casa**, quando **usada sozinha** (no sentido de lar), **não leva crase**.

👉 **Exemplo:** Voltei a casa cedo.

Mas quando vem acompanhada de **algo que a qualifique** (ex.: "de meus pais"), a crase torna-se **facultativa**.

✓ **Exemplos:** Irei à casa de meus pais. 🏠 | Irei a casa de meus pais. 🏠

Depois da preposição "até"

O **"até"** já funciona como preposição.

👉 Por isso, **pode** ou **não haver fusão com o artigo definido feminino "a"**.

✓ **Exemplos:** Fomos até a Gávea. 🗣️ | Fomos até à Gávea. 🗣️

USO OBRIGATÓRIO DA CRASE:

Diante de palavras femininas que não repelem artigo

Alguns substantivos aceitam o artigo "a" (ex.: Barra da Tijuca) e outros o repelem (ex.: Copacabana). ✓ **Exemplo:** Fui à Barra da Tijuca.

Diante de pronome possessivo com substantivo oculto

Quando o substantivo é ocultado para evitar repetição, a crase permanece. ✓ **Exemplo:** Foi àquela casa e não à sua (casa).

Diante de locuções adverbiais femininas no plural

Toda vez que houver uma expressão adverbial formada por substantivo feminino plural, usa-se crase. ✓ **Exemplos:** às vezes; às claras; às escondidas; às três da manhã; à tarde.

Diante da palavra terra (quando = planeta ou terra natal)

A palavra "terra" varia conforme o sentido. ✓ **Exemplo:** O astronauta voltou à Terra (planeta).

Em casos de elipse: à moda de / à maneira de

Usamos a crase em **expressões** como: Arroz à grega (= arroz à moda grega).

Diante de numeral indicando hora

Sempre que a **frase indicar horário, a crase é obrigatória**.

✓ **Exemplos:** Cheguei às 21 horas.

DICA

CONCORDÂNCIA VERBAL II

TIPOS DE SUJEITO



1

SUJEITO SIMPLES

☛ Ocorre quando há apenas um núcleo (uma palavra principal) representando o sujeito.

Exemplo: O vizinho está chamando.

➡ Aqui, "vizinho" é o núcleo do sujeito.

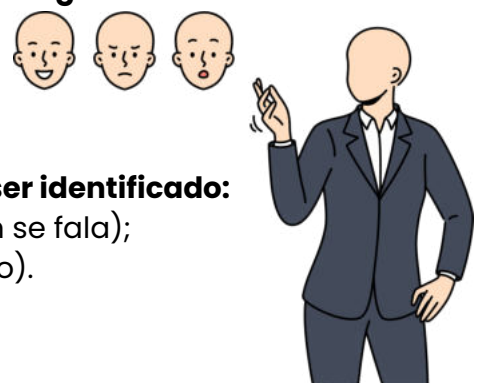
2

SUJEITO COMPOSTO

☛ Acontece quando o sujeito tem **dois ou mais núcleos ligados entre si**.

Exemplo: Minha mãe e meu irmão amam chocolate.

➡ Os núcleos do sujeito são "mãe" e "irmão".



3

SUJEITO OCULTO (OU DESINENCIAL)

☛ O **sujeito não aparece escrito na frase, mas pode ser identificado:**

- pelo **contexto** (quem está falando ou sobre quem se fala);
- ou pela **desinência verbal** (a terminação do verbo).

Exemplo: Estamos muito felizes com a novidade.

➡ O verbo "estamos" indica que o sujeito é "nós".

4

SUJEITO DETERMINADO

☛ É aquele que pode ser **identificado de alguma forma**.

➡ Engloba os sujeitos **simples, compostos e ocultos**.

Exemplo: Carla disse que vai viajar.

➡ O sujeito é "Carla", facilmente reconhecido.

5

SUJEITO INDETERMINADO

☛ Quando **não conseguimos identificar o sujeito**, nem pelo **contexto** e nem pela **forma verbal**.

➡ Geralmente aparece com:

- verbo na **3ª pessoa do singular + "se"** (índice de indeterminação);
- ou **verbo na 3ª pessoa do plural**, sem que se saiba **quem praticou a ação**.

Exemplo: Vive-se bem aqui. (Não sabemos quem vive).

6

SUJEITO INEXISTENTE

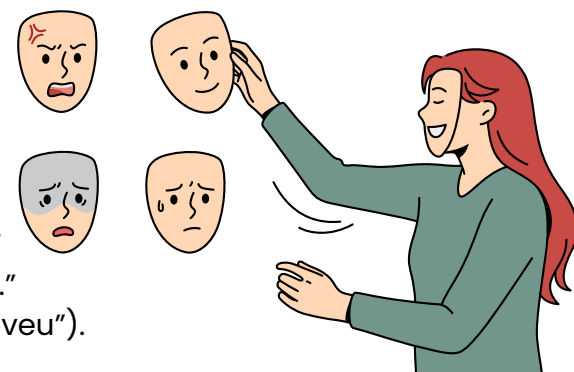
☛ Também chamado de **oração sem sujeito**.

➡ Ocorre com **verbos impessoais**, que **não têm sujeito**.

Principais casos:

- **Fenômenos da natureza:** chover, nevar, trovejar...
- **Tempo decorrido:** "Faz dois anos...", "Eram três horas..."
- **Verbo haver no sentido de existir:** "Há muitas dúvidas."

Exemplo: Choveu a semana toda. (Não existe "quem choveu").



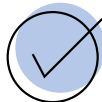
DICA

CONCORDÂNCIA VERBAL VII

CONCORDÂNCIA COM SUJEITO POSPOSTO



Quando o sujeito **composto** está **posposto** ao verbo, há **dupla possibilidade de concordância**:



ou o verbo **fica no plural**, concordando com **ambos os elementos**;



ou o verbo **fica no singular**, concordando com o **núcleo (singular) mais próximo do sujeito**.

Exemplo:

- – **Chegaram** João e Maria à festa.
- – **Chegou** João e Maria à festa.



Aviso

Agora, é sempre que isso ocorre?

- Não!
- Se o verbo **vier acompanhado de pronome reflexivo recíproco**, a concordância **jamais poderá ser atrativa**:
 - "Depois de brigarem entre si, **abraçou-se** a sogra e a nora" (errada);
 - "Depois de brigarem entre si, **abraçaram-se** a sogra e a nora" (certa).

DICA

MATEMÁTICA BÁSICA III

REGRA DE TRÊS COMPOSTA DIRETA

A regra de três composta é uma técnica matemática usada para resolver problemas que envolvem três ou mais grandezas proporcionais.

Ela é uma extensão da regra de três simples e é útil quando você precisa relacionar várias grandezas em uma sequência de proporções diretas ou inversas.



REGRA DE TRÊS COMPOSTA DIRETA

Na regra de três composta direta, todas as grandezas estão diretamente relacionadas, o que significa que, à medida que uma aumenta, as outras também aumentam, e vice-versa.

Suponha que você tenha um trabalho que pode ser realizado por 6 operários em 8 dias. Quantos operários seriam necessários para realizar o mesmo trabalho em 4 dias?

COMO FAZEMOS ESSE CÁLCULO?

→ **(Operários) x (Dias) = (Operários) x (Dias)**
 $6 \text{ operários} * 8 \text{ dias} = x \text{ operários} * 4 \text{ dias}$

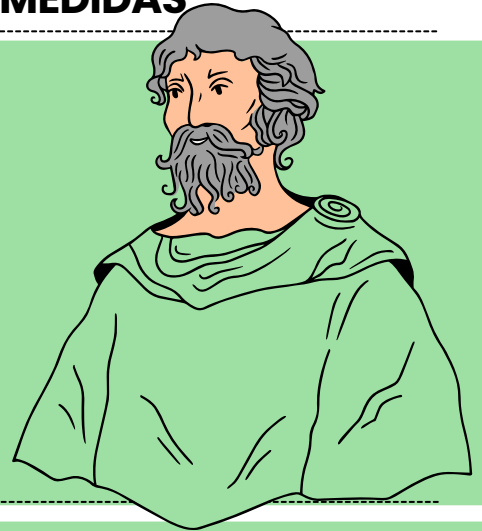
Agora, você pode resolver essa proporção para encontrar o valor de "x": $48 / 4 = x$
x = 12

DICA

SISTEMAS DE UNIDADES DE MEDIDAS

TEOREMA DE PITÁGORAS

O Teorema de Pitágoras é um dos princípios fundamentais da geometria e **estabelece uma relação importante entre os comprimentos dos lados de um triângulo retângulo.**



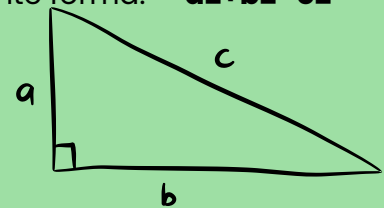
O TEOREMA AFIRMA O SEGUINTE:

Em um triângulo retângulo, **o quadrado da hipotenusa** (o lado oposto ao ângulo reto) **é igual à soma dos quadrados dos outros dois lados.**

Matematicamente, o teorema pode ser expresso da seguinte forma: **$a^2 + b^2 = c^2$**

Onde:

- **c** é o comprimento da hipotenusa.
- **a e b** são os comprimentos dos outros dois lados, chamados de catetos.



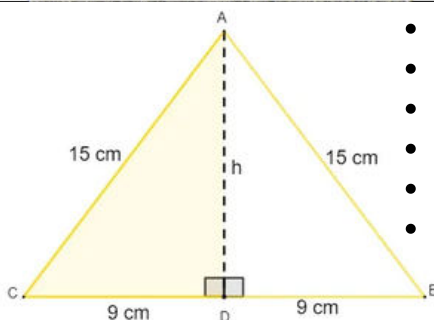
$$a^2 + b^2 = c^2$$



O Teorema de Pitágoras é frequentemente usado para resolver problemas envolvendo triângulos retângulos, **como o cálculo de comprimentos desconhecidos, a verificação da retitude de ângulos e a determinação de medidas em problemas práticos.**

EXEMPLO DA APLICAÇÃO DE PITÁGORAS

Observe na imagem que estamos lidando com um **triângulo isósceles**, cujo **comprimento da altura não é conhecido**. No entanto, ao traçarmos a altura no triângulo isósceles, percebemos que ela também é a mediana da base. Ao traçar a altura, a figura é dividida em dois triângulos retângulos.



- $15^2 = 9^2 + h^2$
- $225 = 81 + h^2$
- $225 - 81 = h^2$
- $144 = h^2$
- $h^2 = 144$
- $h = \sqrt{144}$

$h = 12$

Conhecendo a altura $h=12\text{cm}$, e sabendo que a base mede 18cm , então agora é possível calcular a área:

$$A = \frac{b \cdot h}{2} \quad A = \frac{18 \cdot 12}{2} \quad A = \frac{216}{2}$$

$A = 108$

$$\frac{a}{b} = a:b$$



DICA

EQUAÇÕES II



EQUAÇÃO DE SEGUNDO GRAU

EQUAÇÃO DE SEGUNDO GRAU

Uma equação de segundo grau é uma equação algébrica que pode ser escrita na forma geral:

$$ax^2 + bx + c = 0$$

- **Onde:** x é a variável (a incógnita que estamos tentando encontrar).
- **$a, b, e c$** são coeficientes constantes, com **a** sendo diferente de zero.

A solução de uma equação de segundo grau pode envolver até duas soluções diferentes para a variável x . Essas soluções podem ser números reais ou números complexos, dependendo do **valor do discriminante (Δ)**, que é dado por:

$$\Delta = b^2 - 4ac$$

- **Se $\Delta > 0$,** a equação possui **duas soluções distintas e reais** para x .
- **Se $\Delta = 0$,** a equação possui uma **única solução real** para x .
- **Se $\Delta < 0$,** a equação possui **duas soluções complexas** (não reais) para x .

Para encontrar as soluções de uma equação de segundo grau, você pode usar a fórmula quadrática, que é:

$$x = \frac{-b \pm \sqrt{b^2 - 4ac}}{2a}$$

- **Onde:** \pm indica que existem duas soluções, uma com o sinal positivo e outra com o sinal negativo.
- $\sqrt{\Delta}$ é a raiz quadrada do discriminante.

Determine os valores de x que tornam a equação $4x^2 - 16 = 0$ verdadeira.

Solução:

A equação dada é uma equação incompleta do 2º grau, com $b = 0$. Para equações deste tipo, podemos resolver, isolando o x . Assim:

$$4x^2 = 16 \Rightarrow x^2 = \frac{16}{4} \Rightarrow x = \sqrt{4} \Rightarrow x = \pm 2$$

Note que a raiz quadrada de 4 pode ser **2 e -2**, pois esses dois números elevados ao quadrado resultam em 4.

Assim, as raízes da equação $4x^2 - 16 = 0$ são **$x = -2$ e $x = 2$**

DICA

ANÁLISE COMBINATÓRIA IV



PERMUTAÇÕES

O problema das permutações é uma parte importante da Análise Combinatória e envolve o cálculo do número de anagramas ou rearranjos possíveis de uma palavra ou conjunto de elementos.

O QUE ISSO SIGNIFICA?



A permutação de uma palavra envolve todas as maneiras possíveis de rearranjar suas letras, de forma que cada rearranjo seja considerado um anagrama válido.

Por exemplo, considere a palavra "ABC".

Algumas das permutações possíveis incluem:

- ABC
- ACB
- BAC
- BCA
- CAB
- CBA

O número total de permutações de uma palavra de **n** letras é dado por **n!** (fatorial de n), onde **n!** representa o produto de todos os números inteiros de 1 a n.

Portanto, no exemplo acima, como a palavra tem 3 letras, existem **3!=6** permutações possíveis.

Atenção

- O número fatorial **n!** representa o produto de todos os números naturais de 1 a n. Isso pode ser expresso matematicamente como $(n-1) \cdot (n-2) \cdot \dots \cdot 2 \cdot 1$.

Por exemplo, $5! = 5 \cdot 4 \cdot 3 \cdot 2 \cdot 1 = 120$.

- Um número fatorial contém todos os fatoriais de números naturais anteriores a ele. Por exemplo, $5! = 5 \cdot 4! = 5 \cdot 4!$, o que significa que **5! inclui 4!** como parte de seu cálculo. Da mesma forma, $4!$ inclui $3!$, e assim por diante.

DICA

ADMINISTRAÇÃO PÚBLICA



A organização administrativa refere-se à **estruturação e ao funcionamento das entidades e órgãos que compõem a administração pública** em todos os níveis (federal, estadual, municipal).

A organização administrativa busca estabelecer uma **divisão de responsabilidades, funções e competências** de forma a garantir a eficiência, eficácia e legalidade na prestação de serviços públicos e na execução das políticas governamentais.

ADMINISTRAÇÃO DIRETA



A administração direta é composta **pelos órgãos e entidades que fazem parte da estrutura central do governo ou da administração centralizada**. Isso inclui os **ministérios, secretarias de estado, departamentos e repartições públicas**. Esses órgãos **estão diretamente subordinados ao Poder Executivo**, geralmente representado pelo presidente, governador ou prefeito, dependendo do nível de governo.

A administração **direta possui uma relação mais próxima com o chefe do poder executivo e é responsável pela execução direta das atividades e serviços públicos**. Ela é mais flexível em termos de gestão, pois as decisões são tomadas de forma mais centralizada e ágil.

ADMINISTRAÇÃO INDIRETA



A administração indireta é **composta por entidades que possuem personalidade jurídica própria e atuam de forma autônoma**, embora vinculadas ao Estado. Essas entidades foram criadas para descentralizar a execução de determinados serviços públicos, permitindo uma gestão mais especializada e flexível. A administração indireta é, muitas vezes, **utilizada para setores que exigem uma abordagem mais empresarial ou técnica**.

Em resumo, lembre-se das **principais diferenças**:

A **administração pública direta** é constituída pelos **órgãos diretamente subordinados** ao chefe do poder executivo



Enquanto a **administração pública indireta** envolve **entidades com personalidade jurídica própria** que atuam de forma descentralizada e mais especializada.

DICA

ATRIBUTOS

Os atributos do ato administrativo são características essenciais que **definem a natureza e os efeitos jurídicos** desses atos.

4

Existem **quatro atributos principais** que são geralmente atribuídos aos atos administrativos:

Presunção de Legitimidade

Esse atributo estabelece que os atos administrativos são considerados válidos e legais até que se prove o contrário. Isso significa que, quando um ato é emitido por uma autoridade competente, ele é presumido como correto e em conformidade com a lei, e cabe àqueles que contestam sua validade demonstrar o contrário.

Autoexecutoriedade

Alguns atos administrativos possuem o atributo da autoexecutoriedade, o que significa que a administração pública pode executar diretamente as medidas neles estabelecidas, sem a necessidade de autorização judicial prévia. Isso é frequentemente visto em multas de trânsito, embargos administrativos, entre outros.

Tipicidade

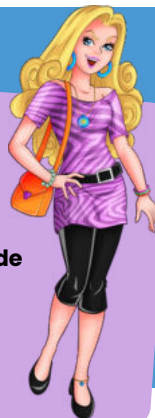
Esse atributo refere-se ao fato de que os atos administrativos são regidos por regras e padrões estabelecidos na legislação ou regulamentação. Eles devem se enquadrar em categorias específicas e seguir critérios predefinidos para serem considerados válidos.

Imperatividade

A imperatividade se refere à força coercitiva dos atos administrativos. Eles têm o poder de impor obrigações, restrições ou determinações aos destinatários, que são legalmente obrigados a cumprir as disposições do ato.

mnemônico
PATI

Presunção de Legitimidade
Autoexecutoriedade
Tipicidade
Imperatividade



Além desses quatro atributos principais, outros atributos menores também podem ser considerados, dependendo do contexto e das características do ato administrativo em questão. Esses atributos fornecem a base para a compreensão das características distintas e do impacto legal dos atos administrativos.

DICA

ADMINISTRAÇÃO PÚBLICA

PRINCÍPIOS EXPLÍCITOS DA ADMINISTRAÇÃO PÚBLICA

Você sabe o que é?

A atuação da Administração Pública, **em todos os seus níveis**, está sujeita à observância de princípios constitucionais específicos: **legalidade, impessoalidade, moralidade, publicidade e eficiência**. Esses princípios **têm aplicação obrigatória em toda a extensão da Administração Pública, abrangendo tanto a esfera direta quanto a indireta, além dos três Poderes (Executivo, Legislativo e Judiciário) e todas as esferas de governo (União, Estados, Distrito Federal e Municípios)**.



A legalidade é um princípio fundamental no contexto de um Estado democrático de direito, **representando a sujeição do Estado às leis**. Através do estrito cumprimento das leis, a vontade do povo é efetivada e, assim, o interesse público é preservado. É importante destacar que ao mencionarmos "lei", não estamos limitando a referência apenas às leis formais, que são elaboradas pelo Poder Legislativo. De acordo com o princípio da legalidade, **todas as normas devem ser respeitadas, incluindo os atos infralegais, como decretos, portarias e instruções normativas**.

Resumidamente falando...

A Administração Pública **deve atuar de acordo com a lei, agindo apenas dentro dos limites estabelecidos pela legislação** e respeitando os direitos dos cidadãos.

DICA

AGENTES PÚBLICOS III



Agentes Políticos

exercem funções políticas e de alta direção.

Dentro do âmbito do Poder Executivo, os agentes políticos referem-se aos indivíduos que ocupam os cargos de mais alta hierarquia na administração pública. Isso inclui os líderes do Poder Executivo, como o Presidente, Governador e Prefeito, assim como seus Ministros e Secretários Estaduais e Municipais. Houve um período de incerteza quanto à inclusão dos Magistrados na categoria dos agentes políticos.



Recurso Especial 228.977, STF.

Os magistrados enquadram-se na espécie agente político, investidos para o exercício de atribuições constitucionais, sendo dotados de plena liberdade funcional no desempenho de suas funções, com prerrogativas próprias e legislação específica.

e quanto aos membros dos Tribunais de Contas e os membros do Ministério Público?



No contexto dos membros dos Tribunais de Contas, surge uma situação notável: a **doutrina os categoriza como agentes políticos**, enquanto o **STF adota uma perspectiva contrária, considerando-os como agentes administrativos**.



Se a questão da sua prova requer a classificação dos membros dos Tribunais de Contas com base no entendimento do STF, a resposta inequívoca é que eles são claramente considerados agentes administrativos.

DICA

PRINCÍPIOS DA SEGURANÇA JURÍDICA

O direito adquirido, o ato jurídico perfeito e a coisa julgada são formas de garantir que as leis não mudem para prejudicar coisas já estabelecidas.

GARANTEM a irretroatividade das leis.

LEMBRE-SE!

Essa irretroatividade, entretanto, não é absoluta. O Estado pode editar leis retroativas, desde que beneficiem os indivíduos, impondo-lhes situação mais favorável do que a que existia sob a vigência da lei anterior.

definição dos conceitos

O **direito adquirido**: aquele que está incorporado ao patrimônio do particular, uma vez que foram cumpridos todos os requisitos aquisitivos exigidos pela legislação vigente.



exemplo: se você cumprir todos os requisitos para se aposentar sob a vigência de uma lei X. Após cumpridas as condições de aposentadoria, mesmo que seja criada lei Y com requisitos mais gravosos, você terá direito adquirido a se aposentar.

LEI não PREJUDICARÁ

O **ato jurídico perfeito**: aquele que reúne todos os elementos fundamentais exigidos pela lei.



exemplo:

Utilize-se como exemplo um contrato celebrado hoje, sob a influência de uma lei X.



A **coisa julgada**: aquela decisão judicial da qual não há mais recurso.

DICA

DA NACIONALIDADE
PARTE IV

ALÍNEA "B"

b) os nascidos no estrangeiro, de pai brasileiro ou mãe brasileira, desde que qualquer deles esteja a serviço da República Federativa do Brasil;

Previsão constitucional: Art. 12º, I, CF.

Vamos entender isso?

Na alínea "b" da Constituição, é estipulado que **indivíduos nascidos fora do Brasil podem ser considerados brasileiros natos** se tiverem um pai ou mãe brasileiros, desde que pelo menos um deles esteja trabalhando para a República Federativa do Brasil.

É importante destacar que o legislador constituinte optou por usar o princípio do "**jus sanguinis**" aqui, a **obtenção da nacionalidade** segundo essa regra demanda o **cumprimento simultâneo de dois critérios**:



Ser **descendente** de um **pai brasileiro** ou uma **mãe brasileira**, ou de ambos.



Pelo menos **um dos pais**, ou ambos, **devem estar prestando serviços para o Brasil** no exterior.

curiosidade!

Q "jus sanguinis" X



jus sanguinis deriva do latim e significa "direito de sangue". Garante ao indivíduo o direito à cidadania de um país por meio de sua ascendência.

Q "jus solis" X



jus solis: deriva do latim e significa "direito de solo". Garante ao indivíduo o direito à nacionalidade do lugar onde nasceu.

DICA

DIREITOS POLÍTICOS - PARTE VII

CAPACIDADE ELEITORAL PASSIVA

A **capacidade eleitoral passiva** refere-se ao **direito de ser votado e ser elegível para cargos públicos**. Para que um indivíduo possa **adquirir a capacidade eleitoral passiva**, é **necessário que ele atenda aos requisitos estipulados pela Constituição** para a elegibilidade, além de **não se enquadrar em nenhuma das circunstâncias de inelegibilidade**, que são situações que impedem o exercício da capacidade eleitoral passiva.

Vamos ver quais são os requisitos de elegibilidade?

SÃO CONDIÇÕES DE ELEGIBILIDADE

Esses incisos costumam ser cobrados em sua literalidade. Memorize-o!

§ 3º - São condições de elegibilidade, na forma da lei:

- I - a nacionalidade brasileira;
- II - o pleno exercício dos direitos políticos;
- III - o alistamento eleitoral;
- IV - o domicílio eleitoral na circunscrição;
- V - a filiação partidária;
- VI - a idade mínima de:

35

TRINTA E CINCO ANOS

para Presidente e Vice-Presidente da República e Senador;

30

TRINTA ANOS

para Governador e Vice-Governador de Estado e do Distrito Federal;

21

VINTE E UM ANOS

Deputado Federal, Deputado Estadual ou Distrital, Prefeito, Vice Prefeito e juiz de paz;

18

DEZOITO ANOS

para Vereador.

Previsão constitucional: Art.14, §3º, CF.

LEMBRE-SE!



A elegibilidade **somente será possível pelo cumprimento cumulativo de todos os requisitos** acima relacionados.

DICA

MODELOS ORGANIZACIONAIS NA ADMINISTRAÇÃO PÚBLICA



ESTRUTURA ORGANIZACIONAL - FUNCIONAL

O QUE É ESTRUTURA ORGANIZACIONAL?

É a forma como uma empresa organiza pessoas, cargos e responsabilidades para atingir seus objetivos.

FRASE-CHAVE:

"É O ESQUELETO DA EMPRESA: SUSTENTA, CONECTA E DÁ DIREÇÃO."

TIPOS DE ESTRUTURA ORGANIZACIONAL

✓ FUNCIONAL

É quando a empresa é **dividida** por **funções** ou **departamentos**. Cada área faz algo específico, como RH (Recursos Humanos), Marketing, Financeiro, Produção...

Exemplo: Uma indústria com departamentos bem definidos.

Cuidado: Pode gerar "silos" e pouca interação entre áreas.



CARACTERÍSTICAS:

- Cada área tem um chefe.
- As pessoas fazem tarefas especializadas.
- A comunicação é mais vertical (**subordinado** → **chefe**)

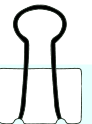
VANTAGEM: CLAREZA NAS FUNÇÕES E EFICIÊNCIA.

DESvantagem: PODE FALTAR INTEGRAÇÃO ENTRE OS SETORES.

IMPORTANTE RECORDAR

ESTRUTURA FUNCIONAL

- Divide a empresa por áreas técnicas: RH, Marketing, Finanças...
- Alta especialização, boa para tarefas rotineiras.
- Comunicação vertical e foco na eficiência.



DICA

GESTÃO DE DOCUMENTOS VIII

ARQUIVAMENTO



O arquivamento é o ato de colocar os documentos em seu local apropriado dentro do sistema de arquivos. Envolve a atribuição de um local físico ou virtual para cada documento, de acordo com sua classificação e critérios estabelecidos.

EXISTEM DIFERENTES MÉTODOS DE ARQUIVAMENTO, COMO:



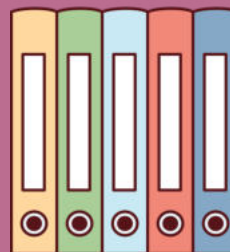
- **Arquivamento em ordem alfabética:** Os documentos são organizados de acordo com a ordem alfabética do nome do assunto, título ou nome do autor. Isso facilita a localização dos documentos quando se conhece a informação relacionada.



123

- **Arquivamento por numeração:** Os documentos recebem um número único de identificação e são organizados em ordem numérica crescente. Essa abordagem permite uma localização mais rápida, especialmente quando se conhece o número do documento.

- **Arquivamento por assunto:** Os documentos são agrupados e arquivados de acordo com o assunto principal abordado. Cada assunto recebe uma pasta ou etiqueta específica e os documentos relacionados são colocados nela. Essa abordagem facilita a busca e recuperação de documentos relacionados a um determinado assunto.



DICA

REDAÇÃO OFICIAL

DOCUMENTOS OFICIAIS



Os documentos oficiais são registros escritos que possuem **valor legal** e são emitidos por **autoridades** ou **instituições** governamentais com o objetivo de formalizar ações, decisões, normas, procedimentos, comunicações e outras atividades relacionadas à administração pública.

A principal finalidade desses documentos é **fornecer registros oficiais das atividades**, promover a transparência e a ordem administrativa, além de garantir a segurança jurídica das ações governamentais.

TIPOS DE DOCUMENTOS OFICIAIS

Os documentos oficiais podem variar conforme sua **finalidade** e os **órgãos envolvidos**. Existem três tipos principais:

Ofício Conjunto

- o Empregado quando **mais de um órgão** envia, de forma conjunta, o mesmo documento para um único órgão receptor.
- o As siglas dos órgãos remetentes aparecem na **parte superior**.
- o **Exemplo:** Ofício Conjunto nº 368/2018/SECEX/SAJ

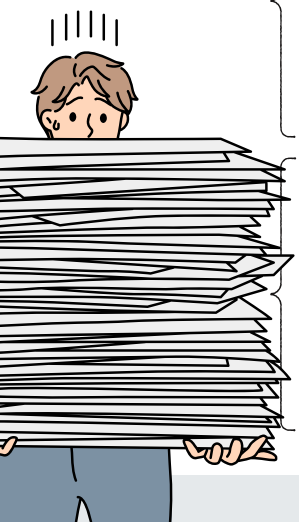
Ofício Circular

- Utilizado quando **um órgão envia** o mesmo documento para **múltiplos órgãos receptores**.
- A sigla na **parte superior** representa apenas o órgão emissor.
- **Exemplo:** Ofício Circular nº 652/2018/MEC

Ofício Conjunto Circular

- o Semelhante ao **Ofício Conjunto**, porém enviado para **mais de um órgão receptor**.
- o As siglas dos órgãos remetentes também estão presentes na **parte superior**.

Exemplo: Ofício Conjunto Circular nº 795/2018/CC/MJ/MRE



DICA

ACCOUNTABILITY

ACCOUNTABILITY

A "accountability" refere-se à capacidade de transparência e prestação de contas. Na gestão pública, é uma ferramenta essencial para manter os ideais democráticos de um país. Ela permite o controle tanto dos processos quanto dos resultados a serem alcançados.

Para entender melhor, a "accountability" pode ser analisada em três dimensões:

INFORMAÇÃO (TRANSPARÊNCIA)

Obrigaç o dos administradores de prestar contas de sua atuaç o aos administrados.

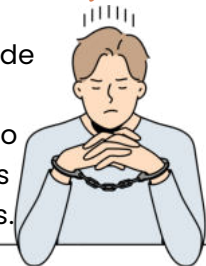


JUSTIFICAÇÃO (RESPONSIVIDADE)

Responder pedidos de informa es, com responsabiliza o pelos pr prios atos.

PUNIÇÃO (SANÇÃO E COERÇÃO)

Capacidade de exig ncia de aplica o de sanç es e incentivos.



TIPOS DE ACCOUNTABILITY

Existem tr s tipos de accountability que ajudam a manter o governo respons vel:

- **Vertical:** que ocorre entre cidad es e governos atrav s de elei es e vota o;
- **Horizontal:** que ocorre entre os poderes do Estado ou  rg os atrav s de mecanismos de freios e contrapesos;
- **Societal:** que envolve a sociedade controlando e fiscalizando o Estado atrav s de associa es de cidad es, movimentos sociais, Conselhos Tem ticos Institucionalizados e a m dia.



DICA

GESTÃO DE PESSOAS

FUNÇÕES DA GESTÃO DE PESSOAS I

→ A gestão de pessoas é o **coração pulsante das organizações**, encarregada de cuidar dos **colaboradores** como se fossem **tesouros**!

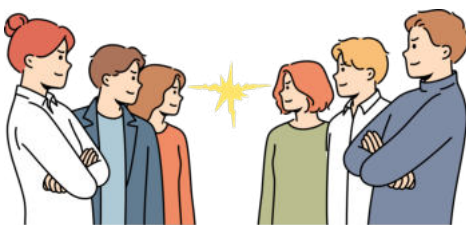
→ Ela se ocupa de tudo: **desenvolvimento, bem-estar** e aquele **desempenho** digno de Oscar! Cada pedacinho dessa gestão é como uma peça de um quebra-cabeça que, quando encaixadas, fazem a empresa brilhar.



O grande lance? **Otimizar o desempenho**, criar um ambiente de trabalho que é puro amor e alcançar as **metas estratégicas** da companhia! Segundo o guru Chiavenato, os objetivos dessa área de gestão de pessoas são como estrelas que guiam a nave!

Objetivos - segundo **Chiavenato**, é como dar um empurrãozinho na **organização** para conquistar suas metas e brilhar na missão!

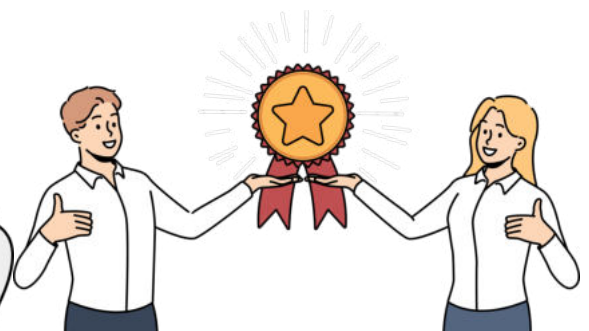
E COMO ISSO É FEITO?



VAMOS TURBINAR A **COMPETITIVIDADE**, EQUIPAR A EQUIPE COM PESSOAS SUPER **TREINADAS** E **MOTIVADAS**, E GARANTIR QUE A QUALIDADE DE VIDA NO TRABALHO SEJA TOP!



É HORA DE ELEVAR A **AUTOATUALIZAÇÃO** E DEIXAR A **SATISFAÇÃO** LÁ EM CIMA!



E NÃO ESQUEÇAMOS DE **ADMINISTRAR A MUDANÇA** COMO VERDADEIROS NINJAS, MANTENDO SEMPRE **POLÍTICAS ÉTICAS** E UM COMPORTAMENTO **SOCIALMENTE RESPONSÁVEL**.

Afinal, o objetivo é **construir a melhor empresa** e a **equipe dos sonhos**!

DICA

COMPORTAMENTO, CLIMA E CULTURA ORGANIZACIONAL



GESTÃO DE CONFLITOS

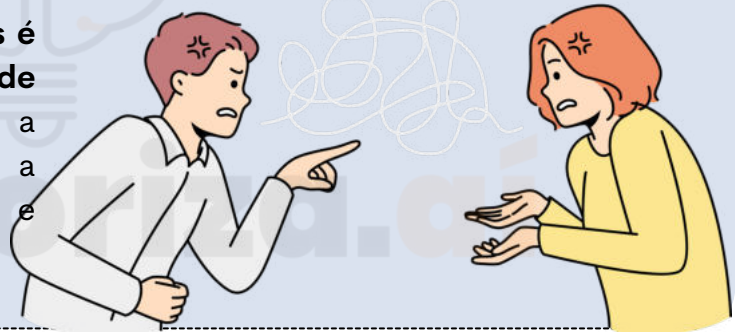


Conflitos são como aquele tempero picante que aparece nas organizações! Diferenças de **metas, prioridades** e até de **pontos de vista** podem criar o cenário perfeito para uma verdadeira batalha de ideias!

ORIGEM DOS CONFLITOS

- Muitos conflitos têm sua **origem em impasses**, nos quais as partes envolvidas possuem interesses opostos ou incompatíveis.
- A própria estrutura e dinâmica organizacional podem contribuir para a geração de conflitos, especialmente quando há ambiguidade de papéis, escassez de recursos, competição por promoções, etc.

O **gerenciamento eficaz de conflitos é crucial para o bom funcionamento de uma organização**. Pode envolver a identificação precoce de conflitos, a promoção de comunicação aberta e estratégias de resolução adequadas.



TIPOLOGIA DE CONFLITOS:

- **Interorganizacionais:** Conflitos que ocorrem entre organizações.
- **Intergrupais:** Conflitos entre diferentes grupos dentro da mesma organização.
- **Intragrupais:** Conflitos que ocorrem dentro de um grupo específico.
- **Interpessoais:** Conflitos entre indivíduos.
- **Intrapessoais:** Conflitos que ocorrem dentro de uma única pessoa.



DICA

DA SEGURANÇA E DO SIGILO DE DADOS III

SANÇÕES NA LGPD



Conforme disposto no Artigo 52, a aplicação dessas sanções é **discricionária**, levando-se em consideração a **gravidade da infração**, e é realizada pela **Autoridade Nacional de Proteção de Dados (ANPD)**.

As **sanções previstas** são as seguintes:

- Advertência.
- Multa simples, que pode chegar a até **2% do faturamento da empresa**, limitada a R\$50.000.000,00 por infração.
- Multa diária, também **limitada** a R\$50.000.000,00.
- **Publicitação** da infração.
- **Bloqueio** dos **dados pessoais**.
- **Eliminação** dos dados pessoais.

X - **Suspensão parcial** do funcionamento do banco de dados por 6 meses.

XI - **Suspensão do tratamento de dados pessoais** por 6 meses.

XII - **Proibição parcial ou total** de efetuar tratamento dos dados.

AS SANÇÕES SERÃO IMPOSTAS APÓS UM **PROCEDIMENTO ADMINISTRATIVO** QUE PERMITA A OPORTUNIDADE DE AMPLA DEFESA, DE MANEIRA GRADUAL, ISOLADA OU CUMULATIVAMENTE.



§ 6º As sanções previstas nos incisos X, XI e XII do caput deste artigo serão aplicadas:

- I. Somente após ao menos uma das sanções mencionadas nos incisos II, III, IV, V e VI do caput deste artigo ter sido **imposta** para o **mesmo caso concreto**;
- II. Em caso de **controladores submetidos a outros órgãos e entidades com competências sancionatórias**, sendo necessária a audição desses órgãos.

§ 7º Os vazamentos individuais ou acessos **não autorizados** mencionados no caput do art. 46 desta Lei podem ser **objeto de conciliação direta entre o controlador e o titular dos dados**.

CASO **NÃO HAJA ACORDO**, O CONTROLADOR ESTARÁ **SUJEITO À APLICAÇÃO DAS PENALIDADES** DESCRITAS NESTE ARTIGO.

DICA

ACESSO À INFORMAÇÃO. LEI Nº 12.527/2011 IV

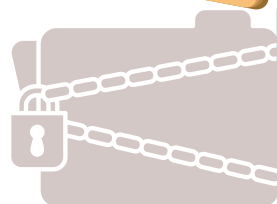
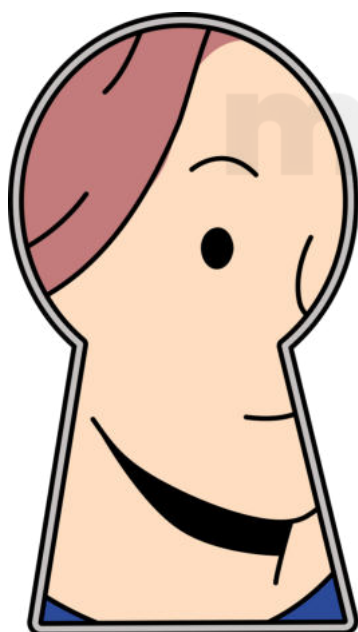
LEI Nº 12.527/2011 IV



A legislação permite que certas informações sejam designadas como **confidenciais**, seguindo critérios estabelecidos nas leis vigentes.

Dados confidenciais são aqueles que, se divulgados, poderiam **prejudicar a segurança nacional**, a **defesa**, ou as **relações exteriores do país**, entre outros aspectos.

A legislação contempla **três níveis de confidencialidade** para informações governamentais: **ultrassecreto, secreto, reservado**.



ULTRASSECRETO:

Informações cuja divulgação pode causar danos graves à segurança do Estado ou às relações exteriores. O **prazo máximo de confidencialidade é de 25 anos**, podendo ser prorrogado.

SECRETO:

Informações cuja divulgação pode prejudicar a segurança do Estado ou interesses nacionais. O **prazo máximo de confidencialidade é de 15 anos**.

RESERVADO:

Informações cuja divulgação pode afetar a administração pública ou interesses públicos. O **prazo máximo de confidencialidade é de 5 anos**.

- Além das **informações pessoais**, que por natureza devem ser **protegidas**, como os dados pessoais dos cidadãos, a legislação estabelece normas específicas para o **tratamento e acesso** a essas informações, garantindo a privacidade e proteção dos dados pessoais.
- Adicionalmente, a lei reconhece que certas informações podem ser sujeitas a **sigilo** por **órgãos ou entidades que ainda não estabeleceram uma classificação específica**. Nesses casos, é necessário **justificar** a necessidade do sigilo e definir um **prazo para a divulgação**.

DICA

LEI N. 14.133/2021 – LICITAÇÕES PÚBLICAS



DISPENSA DE LICITAÇÃO

A dispensa ocorre quando a lei permite não realizar licitação, mesmo havendo possibilidade de competição.

A Lei nº 14.133/2021 estabelece os casos em que a licitação é dispensável

Pequenos valores

- Até R\$ 100.000,00 → obras, serviços de engenharia e manutenção de veículos 🚗
- Até R\$ 50.000,00 → outros serviços e compras 🛒

Licitação anterior sem sucesso (até 1 ano)

- Sem interessados ou propostas inválidas.
- Propostas muito acima do mercado.

Casos específicos:

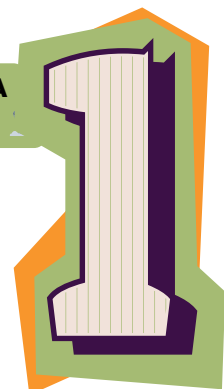
- Peças para manutenção durante garantia 🔧
- Acordo internacional com condições vantajosas 🌐
- Pesquisa e desenvolvimento (até R\$ 300.000 em obras/serviços) 🔬
- Transferência/licenciamento de tecnologia 📡
- Gêneros perecíveis (hortifrúti, pães etc.) 🥬
- Alta complexidade tecnológica e defesa nacional 🛡️
- Padronização das Forças Armadas 🚢✈️🚚
- Operações de paz no exterior 🌐
- Abastecimento de tropas em trânsito 🚚
- Reciclagem por cooperativas de baixa renda ♻️
- Obras de arte e objetos históricos 🏛️
- Serviços sigilosos de investigação 🔍
- Medicamentos para doenças raras 💊

Situações estratégicas e emergenciais:

- Cumprir objetivos da Lei de Inovação (Lei 10.973/2004) 💡
- Segurança nacional ⚠️
- Guerra, estado de defesa/sítio, intervenção federal 🇧🇷



EMERGÊNCIA OU CALAMIDADE PÚBLICA
(PRAZO MÁX. 1 ANO, SEM PRORROGAÇÃO)



DICA

IMPROBIDADE ADMINISTRATIVA II

SANÇÕES



As sanções constitucionalmente previstas para casos de improbidade administrativa estão dispostas no artigo 37, parágrafo 4º, da Constituição Federal do Brasil.

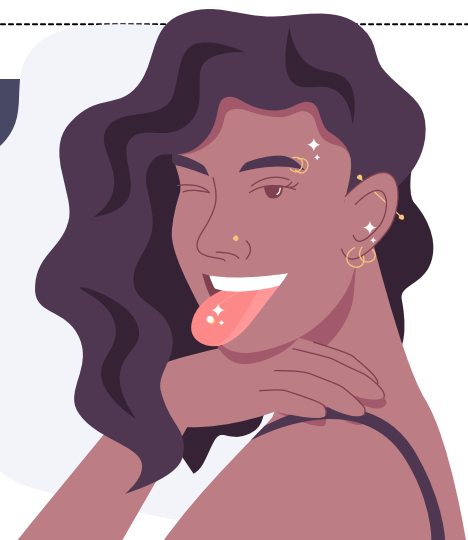
Essas sanções incluem:

- Perda da função pública:** O agente público condenado por improbidade administrativa **pode ser afastado do cargo, emprego ou função pública que esteja exercendo, além de ficar proibido de assumir cargos públicos** futuramente.
- Indisponibilidade dos bens:** A indisponibilidade dos bens significa que **os bens do agente podem ser bloqueados ou indisponibilizados, impedindo sua venda, transferência ou alienação** de forma a assegurar que, caso a condenação seja confirmada, os recursos estejam disponíveis para ressarcir o dano causado ao erário.
- Ressarcimento ao erário:** O agente público ou particular responsável pela improbidade administrativa **é obrigado a reparar integralmente o dano causado aos cofres públicos ou ao patrimônio do Estado.**
- Suspensão dos direitos políticos:** A suspensão dos direitos políticos **implica na privação temporária do direito de votar e ser votado em eleições.** O período de suspensão varia de acordo com a gravidade da conduta.

mnemônico

PIRS

Perda da função pública;
Indisponibilidade dos bens;
Ressarcimento ao erário;
Suspensão dos direitos políticos;



DICA

LEI ORGANICA DO MUNICÍPIO DE ITUMBIARA/GO

PRINCÍPIO DA SOBERANIA POPULAR



O Município de ITUMBIARA/GO faz parte da República Federativa do Brasil e possui **autonomia político-administrativa**. Isso significa que ele pode se organizar, legislar e administrar seus próprios assuntos dentro dos limites da Constituição Federal.

Todo o **poder vem do povo** e pode ser **exercido**:



Por representantes eleitos ✓



Diretamente (plebiscito, referendo, iniciativa popular etc.) ✓

Ele se compromete a **respeitar** e **promover** os **fundamentos do Estado Democrático de Direito**:

1. 🇧🇷 **Soberania** – o Brasil é independente e não está submetido a outro país.
2. 👤 **Cidadania** – reconhecimento de direitos e deveres dos cidadãos.
3. ✨ **Dignidade da pessoa humana** – todo ser humano deve ser respeitado.
4. ⚡ **Valores sociais do trabalho e da livre iniciativa** – incentivo ao trabalho e à atividade econômica justa.
5. 🗳️ **Pluralismo político** – respeito à diversidade de ideias e partidos.

O Município tem **dois Poderes**:

🏛️ **Legislativo** → representado pela Câmara Municipal de Vereadores, que faz as leis e fiscaliza o Executivo.

- 🏛️ **Executivo** → representado pelo Prefeito, que administra a cidade e executa as leis.
- ⚖️ Esses poderes são independentes (um não manda no outro), mas devem ser **harmônicos** (trabalhar juntos pelo bem da coletividade).





CHEGAMOS AO FIM



Parabéns, você acaba de conhecer a nossa amostra para o concurso da **Câmara de Itumbiara!**


Esperamos que esta breve demonstração tenha despertado seu interesse e mostrado como nosso material pode ajudá-lo a **conquistar sua** tão sonhada **aprovação.**

Se você deseja se **destacar** frente à concorrência, você precisa **estudar** com o **material do Memoriza.ai**

Agora é com você: **quer ser aprovado** e tomar **posse** no concurso ainda em 2025?

Então...

→ [clique aqui para conhecer o material completo](#)



Professor
Carlos Fagundes
Sócio Fundador do MA

Obstáculo é aquilo que você vê quando tira os olhos do seu **propósito.**

→ [Acesse nosso Instagram](#)