

AMOSTRA

Agência Reguladora de Serviços
Públicos de São Paulo

**REVISÃO
DE
VÉSPERA**

Agente de Suporte à Regulação



memoriza.ai



FALA, FUTURO APROVADO NO CONCURSO DA ARSESP!

Seja muito bem - vindo!

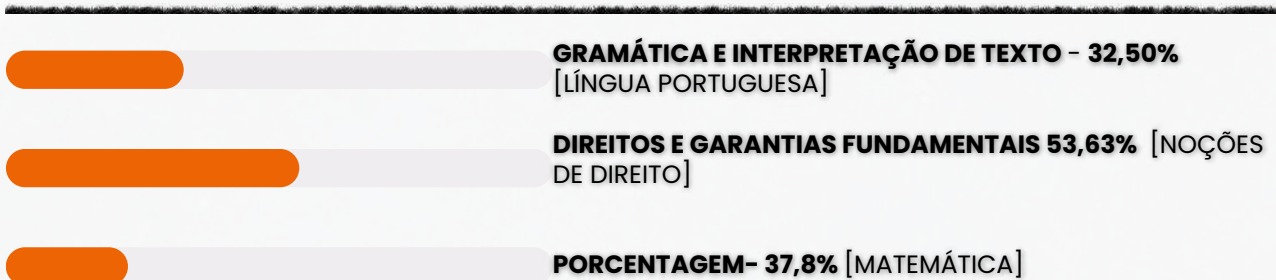
VOCÊ ACABA DE BAIXAR A AMOSTRA DO MEMORIZA.AÍ PARA ESTE CONCURSO.

O **Memoriza.aí** é um material que contém **dicas estratégicas** dos assuntos que certamente vão cair na sua prova!

Nossa equipe pedagógica realizou uma **análise** de **mais de 50000 questões** de **concursos anteriores** e identificou os **assuntos chave** que sempre se repetem nas últimas provas.

Por meio dessa **análise** das questões da **banca** e do **concurso** desenvolvemos um **material específico** com **dicas ilustradas** e **gatilhos emocionais** para melhorar sua memorização, de modo que você poderá focar exatamente nos assuntos que serão cobrados na sua prova.

Veja no gráfico abaixo uma breve demonstração dos **temas mais frequentes** das **provas** identificados pela nossa equipe pedagógica:



É como se a gente fizesse todo **trabalho duro** por você e te entregasse o que você precisa. Com isso, **you ganha muito tempo!**

Veja só o depoimento de um de nossos alunos que foi **APROVADO** recentemente no concurso:

“

Oiii! Boa tarde!

Ana Luiza



Pensei mto antes de vir aqui, mas sei que feedbacks são importantes, e eu não podia deixar de agradecer pelo material. Ano passado comprei o material da EBSERH de vocês, e fui aprovada em segundo lugar, no HUNIFAP.

Foi o único material que estudei, e por ser de fácil linguagem e bem gráfico (eu sou muuuuito visual), deu mto bom pra mim!


Parabéns pelo trabalho!!

”

Caso tenha qualquer dúvida, você pode entrar em contato conosco enviando seus questionamentos para o suporte:

 contato@memorizaai.com.br

ou

 **clique aqui** para acionar nosso time via **whatsapp**.

QUER SER O PRÓXIMO APROVADO?

clique aqui e saiba como

CONTEÚDO PROGRAMÁTICO – ARSESP

Abordamos **todas as disciplinas exigidas** do edital

NO MATERIAL COMPLETO PARA AGENTE DE SUPORTE À REGULAÇÃO – VOCÊ TERÁ ACESSO AS DISCIPLINAS DE:

-  Língua Portuguesa
-  Matemática e Raciocínio Lógico
-  Realidade Brasileira
-  Noções de Direito
-  Regulação e Agências Reguladoras

CONHEÇA AGORA COMO É O MATERIAL QUE VAI TE AJUDAR NA SUA APROVAÇÃO!

→ clique aqui para conhecer o material completo

AGENTE DE SUPORTE À REGULAÇÃO

memoriza.

DICA

ENCONTROS VOCÁLICOS

Encontros vocálicos são encontros de **vogais** ou **semivogais**, **sem consoantes intermediárias**. Eles acontecem na **mesma** ou em **outra sílaba**, sendo classificados em: **ditongo**, **tritongo** e **hiato**.

Isso quer dizer que quando vogais ou semivogais (sons vocálicos ditos com menos força) aparecem umas ao lado das outras numa palavra, acontece um **encontro vocálico**.

Importante: se houver uma **consoante entre as vogais**, não há encontro **vocálico**.

DITONGO

Nos ditongos, ocorre o **encontro de uma vogal com uma semivogal**, e quando fazemos a separação das suas sílabas, **as duas ficam na mesma sílaba**.

Exemplos: papai (pa-pai), oi (a palavra "oi" não se separa), sabão (sa-bão).

De acordo com a **posição da vogal** e da **semivogal**, os ditongos podem ser: **crescentes** ou **decrecentes**.

→ **Ditongos crescentes** são aqueles em que a **semivogal vem antes da vogal** (sv + v). **Exemplos:** igual (i-guai), quota (quo-ta), pátria (pá-tria).

→ **Ditongos decrescentes** são aqueles em que a **vogal vem antes da semivogal** (v + sv). **Exemplos:** meu (meu), herói (he-rói), cai (cai).

De acordo com a **pronúncia**, os ditongos podem ser **orais** ou **nasais**.

→ **Ditongos orais** são os pronunciados apenas pela boca. É o caso de ai, ia, iu, ui, eu, éu, ue, ei, éi, ie, oi, ói, io, au, ua, ao, oa, ou, uo, oe, eo, ea. **Exemplos:** mau (mau), sei (sei), viu (viu).

→ **Ditongos nasais** são os pronunciados pela boca e pelo nariz. É o caso de ão, ãe, õe, am, an, em, en, ãi, ui (ocorre apenas na palavra "muito"). **Exemplos:** mãe (mãe), sabão (sa-bão), muito (mui-to).

TRITONGO

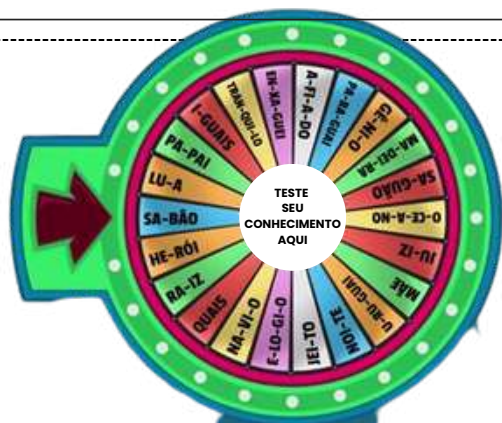
Nos tritongos, ocorre o **encontro semivogal, vogal e semivogal** (sempre nessa ordem), e quando fazemos a separação das suas sílabas, as três ficam na **mesma sílaba**.

Exemplos: iguais (i-guais), saguão (sa-guão), uruguaio (u-ru-guai-o).

HIATO

Nos hiatos, ocorre apenas o **encontro de vogais** (nunca de semivogais), e quando fazemos a separação das suas sílabas, cada vogal fica numa sílaba diferente.

Exemplos: álcool (ál-co-ol), navio (na-vi-o), saída (sa-í-da).





DICA

CRASE II

✓ CASOS DE USO FACULTATIVO:

A crase facultativa diz respeito aos casos em que o **uso do acento grave não é obrigatório**.

Ou seja: você pode usar **com** ou **sem** o **acento**, e as duas formas estarão corretas.

A seguir, veja os **4 principais casos** 📌

Antes de pronome possessivo + substantivo feminino

Quando o pronome possessivo antecede um substantivo feminino claro e identificável, a crase pode ser usada ou não.

✓ **Exemplos:** Dirigiu-se à minha casa. 🏠 | Dirigiu-se a minha casa. 🏠

Antes de nome próprio feminino

Os nomes próprios femininos também admitem a crase ou não.

✓ **Exemplos:** Os comentários eram feitos à Laura. 🗣️ | Os comentários eram feitos a Laura. 🗣️

Antes da palavra "casa" quando acompanhada de expressão qualificadora

A palavra **casa**, quando **usada sozinha** (no sentido de lar), **não leva crase**.

👉 **Exemplo:** Voltei a casa cedo.

Mas quando vem acompanhada de **algo que a qualifique** (ex.: "de meus pais"), a crase torna-se **facultativa**.

✓ **Exemplos:** Irei à casa de meus pais. 🏠 | Irei a casa de meus pais. 🏠

Depois da preposição "até"

O **"até"** já funciona como preposição.

👉 Por isso, **pode** ou **não haver fusão com o artigo definido feminino "a"**.

✓ **Exemplos:** Fomos até a Gávea. 🗣️ | Fomos até à Gávea. 🗣️

USO OBRIGATÓRIO DA CRASE:

Diante de palavras femininas que não repelem artigo

Alguns substantivos aceitam o artigo "a" (ex.: Barra da Tijuca) e outros o repelem (ex.: Copacabana). ✓ **Exemplo:** Fui à Barra da Tijuca.

Diante de pronome possessivo com substantivo oculto

Quando o substantivo é ocultado para evitar repetição, a crase permanece. ✓ **Exemplo:** Foi àquela casa e não à sua (casa).

Diante de locuções adverbiais femininas no plural

Toda vez que houver uma expressão adverbial formada por substantivo feminino plural, usa-se crase. ✓ **Exemplos:** às vezes; às claras; às escondidas; às três da manhã; à tarde.

Diante da palavra terra (quando = planeta ou terra natal)

A palavra "terra" varia conforme o sentido. ✓ **Exemplo:** O astronauta voltou à Terra (planeta).

Em casos de elipse: à moda de / à maneira de

Usamos a crase em **expressões** como: Arroz à grega (= arroz à moda grega).

Diante de numeral indicando hora

Sempre que a **frase indicar horário, a crase é obrigatória**.

✓ **Exemplos:** Cheguei às 21 horas.

DICA

CONCORDÂNCIA VERBAL II

TIPOS DE SUJEITO



1

SUJEITO SIMPLES

Ocorre quando há apenas um núcleo (uma palavra principal) representando o sujeito.

Exemplo: O vizinho está chamando.

➡ Aqui, "vizinho" é o núcleo do sujeito.

2

SUJEITO COMPOSTO

Acontece quando o sujeito tem dois ou mais núcleos ligados entre si.

Exemplo: Minha mãe e meu irmão amam chocolate.

➡ Os núcleos do sujeito são "mãe" e "irmão".



3

SUJEITO OCULTO (OU DESINENCIAL)

O sujeito não aparece escrito na frase, mas pode ser identificado:

- pelo **contexto** (quem está falando ou sobre quem se fala);
- ou pela **desinência verbal** (a terminação do verbo).

Exemplo: Estamos muito felizes com a novidade.

➡ O verbo "estamos" indica que o sujeito é "nós".

4

SUJEITO DETERMINADO

É aquele que pode ser identificado de alguma forma.

➡ Engloba os sujeitos **simples, compostos e ocultos**.

Exemplo: Carla disse que vai viajar.

➡ O sujeito é "Carla", facilmente reconhecido.

5

SUJEITO INDETERMINADO

Quando não conseguimos identificar o sujeito, nem pelo contexto e nem pela forma verbal.

➡ Geralmente aparece com:

- verbo na **3ª pessoa do singular + "se"** (índice de indeterminação);
- ou **verbo na 3ª pessoa do plural**, sem que se saiba quem praticou a ação.

Exemplo: Vive-se bem aqui. (Não sabemos quem vive).

6

SUJEITO INEXISTENTE

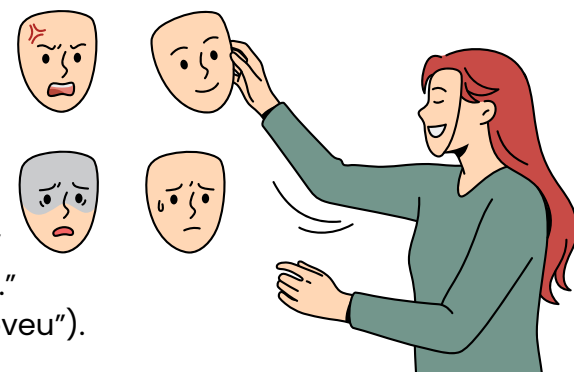
Também chamado de **oração sem sujeito**.

➡ Ocorre com **verbos impessoais**, que não têm sujeito.

Principais casos:

- **Fenômenos da natureza:** chover, nevar, trovejar...
- **Tempo decorrido:** "Faz dois anos...", "Eram três horas..."
- **Verbo haver no sentido de existir:** "Há muitas dúvidas."

Exemplo: Choveu a semana toda. (Não existe "quem choveu").



DICA

CONECTIVOS LÓGICOS I



CONECTIVO "E"
(CONJUNÇÃO)

A conjunção é uma operação lógica na qual a **proposição composta é verdadeira somente se ambas as proposições simples que a compõem também forem verdadeiras**. Se pelo menos uma das proposições simples for falsa, a conjunção será falsa.

Portanto, na conjunção, **o valor lógico predominante é o falso**, pois é necessário que todas as condições sejam atendidas para que a proposição composta seja verdadeira.

EXEMPLO:

No caso da sentença "Estudar é necessário e ser nomeado é uma glória", **essa proposição composta só será verdadeira se ambas as proposições simples que a compõem forem verdadeiras**:

- "Estudar é necessário" (Verdadeira)
- "Ser nomeado é uma glória" (Verdadeira)

Se ambas essas afirmações forem verdadeiras, então a sentença composta "Estudar é necessário e ser nomeado é uma glória" será verdadeira. Caso contrário, se pelo menos uma das afirmações for falsa, a sentença composta será falsa.

Esse é um exemplo de como a conjunção funciona na lógica para combinar proposições e avaliar sua verdade, **ambas as condições devem ser satisfeitas para que a sentença seja verdadeira. Caso contrário, ela será falsa.**



TABELA VERDADE DA CONJUNÇÃO "E"

SERÁ VERDADEIRA QUANDO TODAS AS PROPOSIÇÕES FOREM VERDADEIRAS

p	q	peq
V	V	V
V	F	F
F	V	F
F	F	F

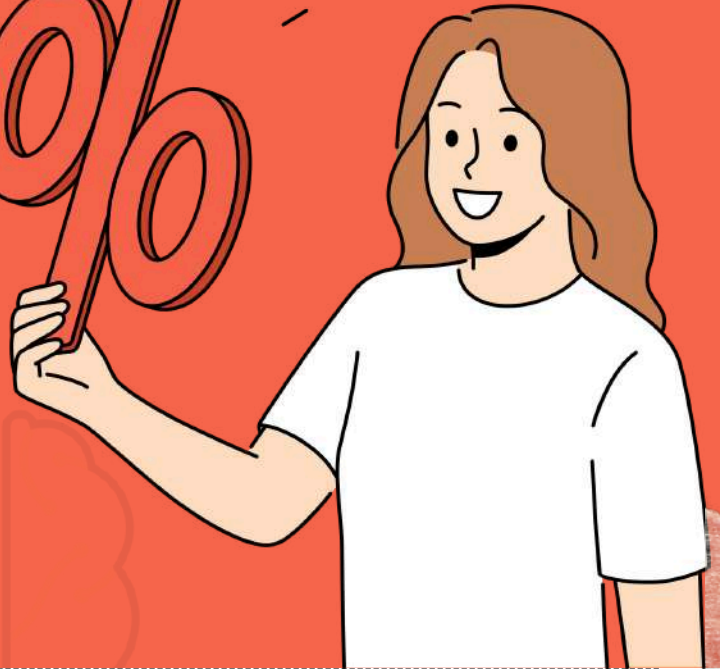
DICA

MATEMÁTICA BÁSICA I

A porcentagem é uma maneira comum de expressar **uma proporção ou fração em relação a 100.**

O símbolo de porcentagem (%) é usado para representar uma quantidade como uma fração de 100. **Por exemplo, 25% significa "25 em cada 100."**

PORCENTAGEM



LEMBRE-SE!

50 % é a metade de qualquer valor!

TAXA PERCENTUAL

$$\frac{1}{100} = 0,01 = 1\% \quad \frac{23}{100} = 0,23 = 23\% \quad \frac{25}{100} = 0,25 = 25\%$$

COMO FAZEMOS ESSE CÁLCULO?

$$32\% \text{ DE } 200 = \frac{32}{100} \cdot 200 \longrightarrow 6400 / 100 = 64$$

PORCENTAGEM DE AUMENTO E DESCONTO

Aumento 20% de R\$ 500,00

$$\begin{aligned} 500 &= 100\% \\ 100\% + 20\% &= 120\% = 1,2 \\ 1,2 \times 500 &= \text{R\$ } 600,00 \end{aligned}$$



Desconto 20% de R\$ 500,00

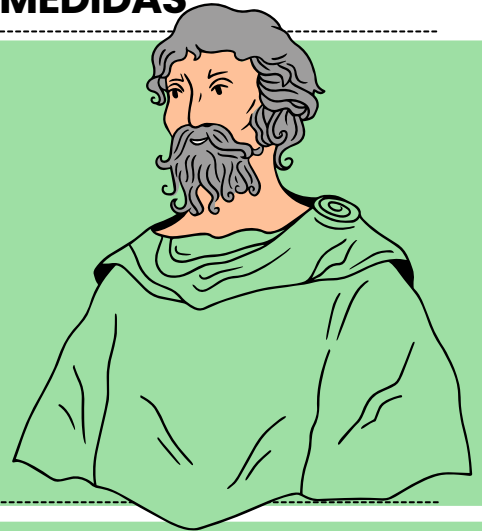
$$\begin{aligned} 500 &= 100\% \\ 100\% - 20\% &= 80\% = 0,8 \\ 0,8 \times 500 &= \text{R\$ } 400,00 \end{aligned}$$

DICA

SISTEMAS DE UNIDADES DE MEDIDAS

TEOREMA DE PITÁGORAS

O Teorema de Pitágoras é um dos princípios fundamentais da geometria e **estabelece uma relação importante entre os comprimentos dos lados de um triângulo retângulo.**



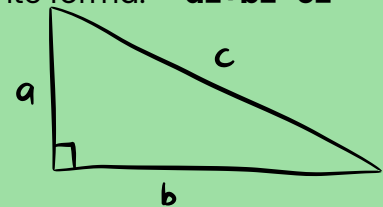
O TEOREMA AFIRMA O SEGUINTE:

Em um triângulo retângulo, **o quadrado da hipotenusa** (o lado oposto ao ângulo reto) **é igual à soma dos quadrados dos outros dois lados.**

Matematicamente, o teorema pode ser expresso da seguinte forma: **$a^2 + b^2 = c^2$**

Onde:

- **c** é o comprimento da hipotenusa.
- **a e b** são os comprimentos dos outros dois lados, chamados de catetos.



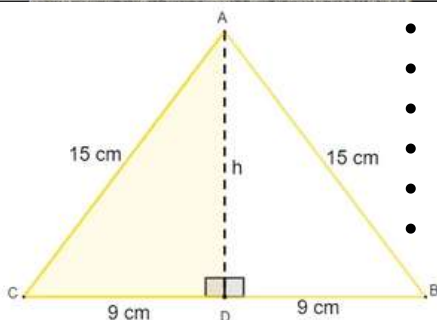
$$a^2 + b^2 = c^2$$



O Teorema de Pitágoras é frequentemente usado para resolver problemas envolvendo triângulos retângulos, **como o cálculo de comprimentos desconhecidos, a verificação da retitude de ângulos e a determinação de medidas em problemas práticos.**

EXEMPLO DA APLICAÇÃO DE PITÁGORAS

Observe na imagem que estamos lidando com um **triângulo isósceles, cujo comprimento da altura não é conhecido.** No entanto, ao traçarmos a altura no triângulo isósceles, percebemos que ela também é a mediana da base. Ao traçar a altura, a figura é dividida em dois triângulos retângulos.



- $15^2 = 9^2 + h^2$
- $225 = 81 + h^2$
- $225 - 81 = h^2$
- $144 = h^2$
- $h^2 = 144$
- $h = \sqrt{144}$

$h = 12$

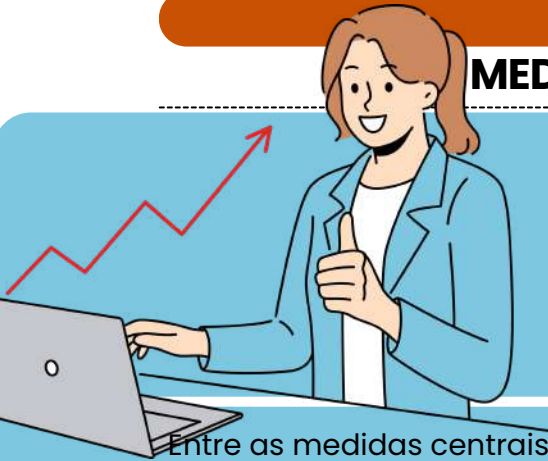
Conhecendo a altura $h=12\text{cm}$, e sabendo que a base mede 18cm , então agora é possível calcular a área:

$$A = \frac{b \cdot h}{2} \quad A = \frac{18 \cdot 12}{2} \quad A = \frac{216}{2}$$

$A = 108$

DICA

MEDIDAS DE TENDÊNCIA CENTRAL



MÉDIA PONDERADA

o que é isso?

Entre as medidas centrais, a mais utilizada é a média. Existem vários tipos de média, mas as mais comuns são a **média aritmética simples** e a **média aritmética ponderada**.

Na média aritmética ponderada, são atribuídos **pesos para cada um dos valores**. Quanto **maior for o peso**, maior será a **influência daquele determinado dado** no valor da média aritmética ponderada.

Para calcular a média aritmética ponderada, utilizamos a fórmula:

$$\bar{x} = \frac{p_1 \cdot x_1 + p_2 \cdot x_2 + p_3 \cdot x_3 + \dots + p_n \cdot x_n}{p_1 + p_2 + p_3 + \dots + p_n}$$

Para calcular a média ponderada, calculamos o **produto de cada valor por seu respectivo peso** e, depois, calculamos a soma entre esses produtos e dividimos pela soma dos pesos.

✓ $p_1, p_2, p_3, \dots, p_n$ → Pesos

✓ $x_1, x_2, x_3, \dots, x_n$ → Valores do conjunto

EXEMPLO NA PRÁTICA:

Durante uma seleção de professores, a prova era dividida em algumas etapas, e cada uma delas tinha um peso. O candidato vencedor seria o que alcançasse maior nota. Vamos encontrar, então, o candidato que possui maior média.



- Prova de língua estrangeira → **peso 1**
- Prova prática → **peso 2**
- Prova específica da área → **peso 3**
- Análise de currículo → **peso 4**



✓ OS CANDIDATOS ARMANDO E BELCHIOR TIVERAM AS SEGUINTES NOTAS:

CRITÉRIOS	AMANDO	BELCHIOR
LÍNGUA ESTRANGEIRA	10	6
PROVA PRÁTICA	9	7
PROVA ESPECÍFICA	8	8
ANÁLISE DE CURRÍCULO	7	10

Então, calcularemos as médias:

$$\bar{x}_A = \frac{1 \cdot 10 + 2 \cdot 9 + 3 \cdot 8 + 4 \cdot 7}{1 + 2 + 3 + 4}$$

$$\bar{x}_A = \frac{10 + 18 + 24 + 28}{10}$$

$$\bar{x}_A = \frac{80}{10}$$

$$\bar{x}_A = 8,0$$

$$\bar{x}_B = \frac{1 \cdot 6 + 2 \cdot 7 + 3 \cdot 8 + 4 \cdot 10}{1 + 2 + 3 + 4}$$

$$\bar{x}_B = \frac{6 + 14 + 24 + 40}{10}$$

$$\bar{x}_B = \frac{84}{10}$$

$$\bar{x}_B = 8,4$$

O CANDIDATO QUE POSSUI **MAIOR MÉDIA** É O BELCHIOR, LOGO ELE SERÁ CONTRATADO.



DICA

MATEMÁTICA FINANCEIRA

JUROS SIMPLES

No cálculo de juros simples, a porcentagem do juro é calculada sempre sobre o valor principal emprestado (ou investido) durante um determinado período de tempo.



Os juros simples são chamados "simples" porque a porcentagem de juros é aplicada apenas ao valor principal, e essa porcentagem permanece constante ao longo do tempo.

A FÓRMULA PARA CALCULAR JUROS SIMPLES É:

$$J = C \cdot i \cdot t$$

Handwritten annotations: "JUROS A SEREM PAGOS" points to J, "TAXA DE JUROS" points to i, "CAPITAL INICIAL" points to C, and "TEMPO" points to t.

Onde:

- **J** é o montante dos juros.
- **C** é o valor principal (ou o valor inicial emprestado ou investido).
- **i** é a taxa de juros por período, geralmente expressa como uma fração ou decimal.
- **t** é o tempo em que o dinheiro é emprestado ou investido, geralmente em anos.

EXEMPLO DE JUROS SIMPLES:

Suponha que você empreste R\$ 1.000 a uma taxa de juros simples de 5% ao ano durante 3 anos. O cálculo dos juros simples pode ser feito da seguinte forma:

$$J = C \times i \times t$$

Onde:

- C é o valor principal (R\$ 1.000).
- i é a taxa de juros por período (5% ou 0,05).
- t é o tempo em anos (3 anos).

Substituindo os valores na fórmula:

$$J = 1.000 \cdot 0,05 \cdot 3$$

$$J = 150$$

Portanto, os juros simples neste caso seriam de **R\$ 150.**

Para encontrar o **montante total ao final dos 3 anos**, somamos os juros ao principal:

$$M = C + J$$

$$M = 1.000 + 150$$

$$M = 1.150$$

Então, o montante total ao final de 3 anos será de **R\$ 1.150.**

DICA

GARANTIAS PROCESSUAIS – IDENTIFICAÇÃO CRIMINAL

Esse inciso costuma ser cobrado em sua literalidade. Memorize-o!

LVIII - o civilmente identificado não será submetido a identificação criminal, salvo nas hipóteses previstas em lei;

Previsão constitucional: Art. 5º, LVIII, CF.

O inciso LVIII do artigo 5º da Constituição Federal assegura ao cidadão que a identificação criminal não será exigida quando for possível sua identificação por meio de documentos de identificação civil, como RG, carteira de trabalho e outras formas de identificação admitidas, ou seja, o indivíduo que já foi civilmente identificado não será submetido à identificação criminal, exceto nos casos previstos em lei.

Vamos ver quais são eles?

Enquanto a identificação civil é uma prática comum e rotineira, que inclui a **apresentação de documentos** como a carteira de identidade, carteira de motorista e carteira de trabalho, a identificação criminal é mais restrita e se refere ao processo de coleta de informações biométricas e fotográficas utilizadas para identificar um indivíduo em relação a práticas criminosas.



A **identificação criminal** excepcional só seria exigível mediante lei específica. Em outras palavras, para a realização de identificação criminal através de técnicas como a impressão digital (processo datiloscópico) e fotografia, é necessário que exista uma lei que regulamente e autorize o uso desses métodos.

LEMBRE-SE!

A diferenciação entre **identificação civil e criminal** é importante para compreender a abordagem distinta utilizada em cada caso, sendo a **identificação criminal dependente de regulamentação legal** para sua aplicação em conformidade com o princípio constitucional.

DICA

REMÉDIOS CONSTITUCIONAIS – PARTE VI

LXXII - conceder-se-á "habeas-data":

- a) para assegurar o conhecimento de informações relativas à pessoa do impetrante, constantes de registros ou bancos de dados de entidades governamentais ou de caráter público;
- b) para a retificação de dados, quando não se prefira fazê-lo por processo sigiloso, judicial ou administrativo;

Previsão constitucional: Art. 5º, LXXII, CF.



HABEAS DATA

"Remédio constitucional" cujo objetivo é **assegurar o direito à informação e à intimidade.**

Ação **gratuita**. No entanto, **é imprescindível** a assistência advocatícia para que essa ação seja impetrada.



O habeas data pode ser usado para **obter dados** em bancos de dados públicos, como a Receita Federal, ou privados, mas de caráter público, como os de serviços de proteção ao crédito - popularmente conhecidos como SPC - ou os cadastros de consumidores.

Permite que o cidadão em questão, identificado legalmente como impetrante, **tenha acesso às informações contidas nos bancos de dados governamentais** em seu nome, bem como **solicitar que essas informações sejam corrigidas ou retificadas.**

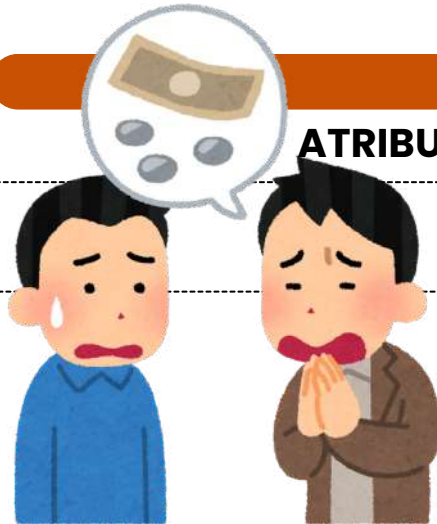
Não se esqueça!

Qualquer indivíduo, seja pessoa física ou jurídica, de nacionalidade brasileira ou estrangeira, **tem o direito de entrar com um habeas data**. Este é um tipo de ação estritamente pessoal, que **não pode ser utilizada para obter acesso a informações pertencentes a terceiros.**



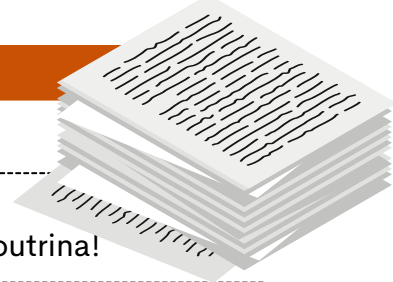
DICA

ATRIBUTOS DO PODER DE POLÍCIA



ATENÇÃO!

Esses atributos são apontados pela doutrina!



Os **atributos do poder de polícia** são características essenciais que definem a **natureza** e o **escopo** desse poder administrativo. Existem **três atributos principais** do poder de polícia, que são:

1

Discricionariedade

O poder de polícia é exercido com certa margem de **discricionariedade** por parte da administração pública. Isso significa que as **autoridades têm a capacidade de tomar decisões e adotar medidas de acordo com a situação específica**, desde que se mantenham dentro dos **limites legais** e dos **princípios** que regem a ação administrativa.

2

Coercibilidade

O poder de polícia permite que a **administração use medidas coercitivas** para fazer **cumprir as regulamentações e restrições estabelecidas**. Isso pode envolver a aplicação de sanções, multas, embargos ou outras ações coercitivas para garantir a conformidade com as regras e proteger o interesse público.

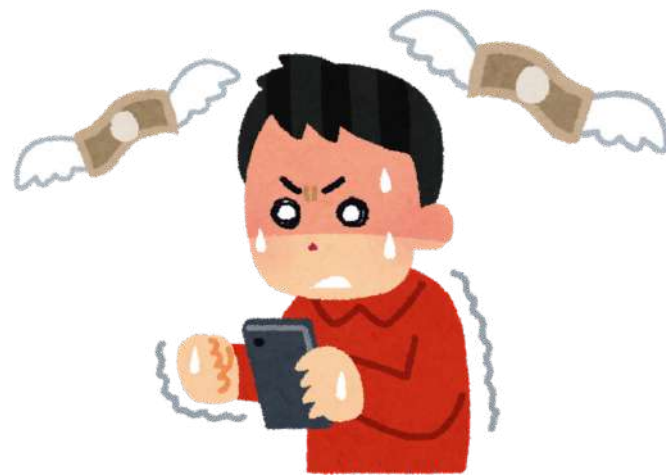
3

Autoexecutoriedade

A característica de **autoexecutoriedade** implica que, em geral, **não é preciso submeter previamente os atos administrativos ao Poder Judiciário** antes de executá-los. Em outras palavras, graças a essa **autoexecutoriedade**, a administração pública tem a capacidade de aplicar diretamente às pessoas o conteúdo de seus atos administrativos, sem requerer autorização judicial prévia.



Esses atributos garantem que o **poder de polícia seja uma ferramenta eficaz para o governo regular e controlar as atividades individuais de maneira apropriada**, com base em critérios legais e com o propósito de alcançar o interesse coletivo e a harmonia social.



DICA

ATRIBUTOS

Os atributos do ato administrativo são características essenciais que **definem a natureza e os efeitos jurídicos** desses atos.

4

Existem **quatro atributos principais** que são geralmente atribuídos aos atos administrativos:

Presunção de Legitimidade

Esse atributo estabelece que os atos administrativos são considerados válidos e legais até que se prove o contrário. Isso significa que, quando um ato é emitido por uma autoridade competente, ele é presumido como correto e em conformidade com a lei, e cabe àqueles que contestam sua validade demonstrar o contrário.

Autoexecutoriedade

Alguns atos administrativos possuem o atributo da autoexecutoriedade, o que significa que a administração pública pode executar diretamente as medidas neles estabelecidas, sem a necessidade de autorização judicial prévia. Isso é frequentemente visto em multas de trânsito, embargos administrativos, entre outros.

Tipicidade

Esse atributo refere-se ao fato de que os atos administrativos são regidos por regras e padrões estabelecidos na legislação ou regulamentação. Eles devem se enquadrar em categorias específicas e seguir critérios predefinidos para serem considerados válidos.

Imperatividade

A imperatividade se refere à força coercitiva dos atos administrativos. Eles têm o poder de impor obrigações, restrições ou determinações aos destinatários, que são legalmente obrigados a cumprir as disposições do ato.

mnemônico
PATI

Presunção de Legitimidade
Autoexecutoriedade
Tipicidade
Imperatividade



Além desses quatro atributos principais, outros atributos menores também podem ser considerados, dependendo do contexto e das características do ato administrativo em questão. Esses atributos fornecem a base para a compreensão das características distintas e do impacto legal dos atos administrativos.

DICA

DA SEGURANÇA E DO SIGILO DE DADOS III

SANÇÕES NA LGPD



Conforme disposto no Artigo 52, a aplicação dessas sanções é **discricionária**, levando-se em consideração a **gravidade da infração**, e é realizada pela **Autoridade Nacional de Proteção de Dados (ANPD)**.

As **sanções previstas** são as seguintes:

- Advertência.
- Multa simples, que pode chegar a até **2% do faturamento da empresa**, limitada a R\$50.000.000,00 por infração.
- Multa diária, também **limitada** a R\$50.000.000,00.
- **Publicitação** da infração.
- **Bloqueio** dos **dados pessoais**.
- **Eliminação** dos dados pessoais.

X - **Suspensão parcial** do funcionamento do banco de dados por 6 meses.

XI - **Suspensão do tratamento de dados pessoais** por 6 meses.

XII - **Proibição parcial ou total** de efetuar tratamento dos dados.

AS SANÇÕES SERÃO IMPOSTAS APÓS UM **PROCEDIMENTO ADMINISTRATIVO** QUE PERMITA A OPORTUNIDADE DE AMPLA DEFESA, DE MANEIRA GRADUAL, ISOLADA OU CUMULATIVAMENTE.



§ 6º As sanções previstas nos incisos X, XI e XII do caput deste artigo serão aplicadas:

- I. Somente após ao menos uma das sanções mencionadas nos incisos II, III, IV, V e VI do caput deste artigo ter sido **imposta** para o **mesmo caso concreto**;
- II. Em caso de **controladores submetidos a outros órgãos e entidades com competências sancionatórias**, sendo necessária a audição desses órgãos.

§ 7º Os vazamentos individuais ou acessos **não autorizados** mencionados no caput do art. 46 desta Lei podem ser **objeto de conciliação direta entre o controlador e o titular dos dados**.

CASO **NÃO HAJA ACORDO**, O CONTROLADOR ESTARÁ **SUJEITO À APLICAÇÃO DAS PENALIDADES** DESCRITAS NESTE ARTIGO.

DICA

ACESSO À INFORMAÇÃO. LEI Nº 12.527/2011 IV

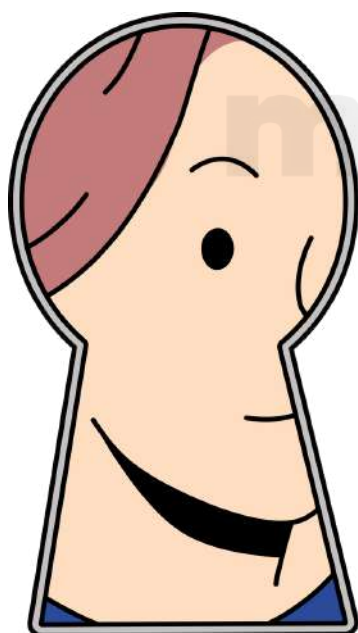
LEI Nº 12.527/2011 IV



A legislação permite que certas informações sejam designadas como **confidenciais**, seguindo critérios estabelecidos nas leis vigentes.

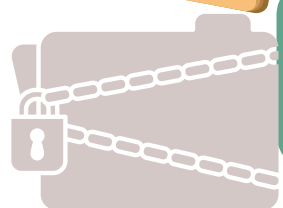
Dados confidenciais são aqueles que, se divulgados, poderiam **prejudicar a segurança nacional**, a **defesa**, ou as **relações exteriores do país**, entre outros aspectos.

A legislação contempla **três níveis de confidencialidade** para informações governamentais: **ultrassecreto, secreto, reservado**.



ULTRASSECRETO:

Informações cuja divulgação pode causar danos graves à segurança do Estado ou às relações exteriores. O **prazo máximo de confidencialidade é de 25 anos**, podendo ser prorrogado.



SECRETO:

Informações cuja divulgação pode prejudicar a segurança do Estado ou interesses nacionais. O **prazo máximo de confidencialidade é de 15 anos**.



RESERVADO:

Informações cuja divulgação pode afetar a administração pública ou interesses públicos. O **prazo máximo de confidencialidade é de 5 anos**.

- Além das **informações pessoais**, que por natureza devem ser **protegidas**, como os dados pessoais dos cidadãos, a legislação estabelece normas específicas para o **tratamento e acesso** a essas informações, garantindo a privacidade e proteção dos dados pessoais.
- Adicionalmente, a lei reconhece que certas informações podem ser sujeitas a **sigilo** por **órgãos ou entidades que ainda não estabeleceram uma classificação específica**. Nesses casos, é necessário **justificar** a necessidade do sigilo e definir um **prazo para a divulgação**.

DICA

LEI N. 14.133/2021 – LICITAÇÕES PÚBLICAS



DISPENSA DE LICITAÇÃO

A dispensa ocorre quando a lei permite não realizar licitação, mesmo havendo possibilidade de competição.

A Lei nº 14.133/2021 estabelece os casos em que a licitação é dispensável

Pequenos valores

- Até R\$ 100.000,00 → obras, serviços de engenharia e manutenção de veículos 🚗
- Até R\$ 50.000,00 → outros serviços e compras 🛒

Licitação anterior sem sucesso (até 1 ano)

- Sem interessados ou propostas inválidas.
- Propostas muito acima do mercado.

Casos específicos:

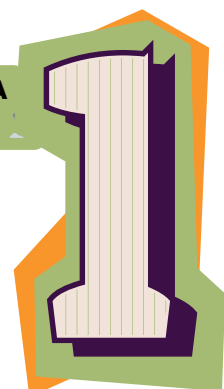
- Peças para manutenção durante garantia 🔧
- Acordo internacional com condições vantajosas 🌐
- Pesquisa e desenvolvimento (até R\$ 300.000 em obras/serviços) 🔬
- Transferência/licenciamento de tecnologia 📡
- Gêneros perecíveis (hortifrúti, pães etc.) 🥬
- Alta complexidade tecnológica e defesa nacional 🇧🇷
- Padronização das Forças Armadas 🚢
- Operações de paz no exterior 🌐
- Abastecimento de tropas em trânsito 🚚
- Reciclagem por cooperativas de baixa renda ♻️
- Obras de arte e objetos históricos 🏛️
- Serviços sigilosos de investigação 🔍
- Medicamentos para doenças raras 💊

Situações estratégicas e emergenciais:

- Cumprir objetivos da Lei de Inovação (Lei 10.973/2004) 💡
- Segurança nacional ⚠️
- Guerra, estado de defesa/sítio, intervenção federal 🇧🇷



EMERGÊNCIA OU CALAMIDADE PÚBLICA
(PRAZO MÁX. 1 ANO, SEM PRORROGAÇÃO)





DICA

LEI N. 14.133/2021 – LICITAÇÕES PÚBLICAS



DISPENSA DE LICITAÇÃO

A dispensa ocorre quando a lei permite não realizar licitação, mesmo havendo possibilidade de competição.

A Lei nº 14.133/2021 estabelece os casos em que a licitação é dispensável

Contratações internas e institucionais:

- Compra de bens/serviços de órgãos públicos criados para esse fim 🏛️
- Intervenção no domínio econômico 🏠
- Contrato de programa com ente federativo 🤝
- Transferência de tecnologia para produtos estratégicos do SUS 🏥
- Profissional técnico para comissão avaliadora 🧠
- Associação sem fins lucrativos de pessoas com deficiência ♿
- Instituição brasileira sem fins lucrativos para ensino, pesquisa e inovação 🎓
- Fundação que produz insumos estratégicos para saúde 🩺
- Entidade sem fins lucrativos para cisternas e acesso à água 💧
- Entidade sem fins lucrativos para Cozinha Solidária 🍲

DETALHES IMPORTANTES

- **Valores** → somatório anual por unidade gestora e por objeto semelhante.
- **Consórcios públicos/agências executivas** → limites dobrados.

http://



Preferência: publicar aviso no site oficial por mín. 3 dias úteis para receber propostas.

Preferência: pagamento via cartão de pagamento (extrato no PNCP).



OBRAS/SERVIÇOS DE ENGENHARIA PARA P&D → SEGUEM REGULAMENTO ESPECIAL.

Emergência = manter serviço público + seguir valores de mercado.



DICA

PAPEL REGULADOR DO ESTADO



O PAPEL REGULADOR DO ESTADO

→ O Estado atua como um agente regulador para equilibrar dois interesses:

Liberdade econômica

→ permitir que o mercado funcione de forma competitiva;



Interesse público → proteger a sociedade contra abusos e ineficiências.

Por que o Estado regula?

Porque, sem intervenção, o **mercado não consegue corrigir sozinho** situações como **monopólios abusivos, degradação ambiental, assimetrias de informação e falta de acesso a bens essenciais.**

A ANEEL (Agência Nacional de Energia Elétrica) regula tarifas e qualidade do serviço.



EXEMPLO PRÁTICO:

Sem regulação, empresas de energia poderiam cobrar preços abusivos ou oferecer serviços precários.



PRESSUPOSTOS DA REGULAÇÃO

Os **pressupostos** (fundamentos) da **regulação estatal** são:

→ **Falhas de mercado:** quando o mercado falha em produzir resultados socialmente desejáveis.

→ **Interesse público:** proteger direitos da coletividade e manter a economia equilibrada.

O objetivo da **regulação estatal** é **corrigir falhas de mercado**, promovendo **maior eficiência alocativa, bem-estar social e proteção dos consumidores**. A **regulação** busca **equilibrar** os **interesses entre produtores e consumidores**, corrigindo situações de monopólio, externalidades negativas, assimetrias de informação, entre outros problemas.





DICA

O PAPEL REGULADOR DO ESTADO

LEI Nº 13.848/2019 – LEI GERAL DAS AGENCIAS REGULADORAS

ANÁLISE DE IMPACTO REGULATÓRIO (AIR) (ART. 6º)

→ A AIR é uma **etapa obrigatória** para **avaliar** previamente os **efeitos de um novo ato normativo**.

- ♦ **Objetivo:** evitar regulações ineficientes ou excessivas.
- ♦ **Conteúdo mínimo:**
 - Problema regulatório identificado;
 - Alternativas possíveis;
 - Custos e benefícios para sociedade e mercado;
 - Recomendação final.



📄 **Exemplo prático:** Antes de criar novas regras para tarifas de energia, a ANEEL realiza uma AIR para verificar o impacto nos consumidores e nas distribuidoras.



⚠ **Exceção:** em casos de urgência ou quando regulamento interno **dispensa**, a AIR pode ser substituída por **nota técnica fundamentada**.

→ As decisões das agências são tomadas por um **colegiado** (conselho diretor ou diretoria colegiada).

- **Regra:** deliberação por maioria absoluta dos votos.
- **Delegação:** é possível delegar decisões menores, mas sempre com possibilidade de reexame pelo colegiado.

CONSULTA PÚBLICA (ART. 9º)

É um instrumento de participação social que permite que qualquer interessado envie críticas ou sugestões.



Publicação no **Diário Oficial** e no **site da agência**;

Disponibilização de **estudos, AIR e documentos de suporte**;

Prazo mínimo de **45 dias**;

As **contribuições** devem ser **analisadas e respondidas** em até **30 dias após a decisão**.

DICA

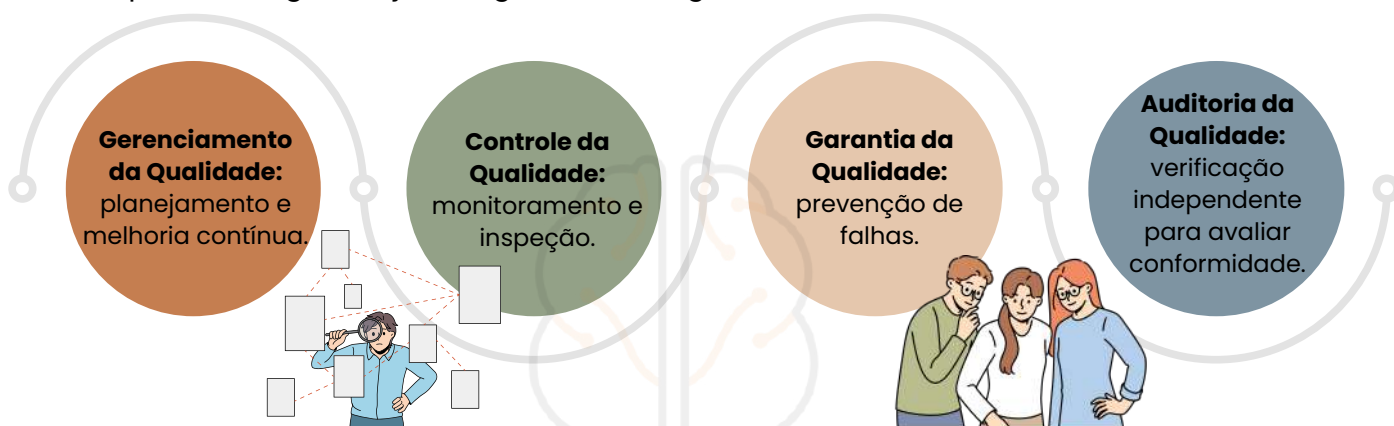
NOÇÕES DE ANÁLISE E GERENCIAMENTO DE RISCO



GERENCIAMENTO DA QUALIDADE

→ A qualidade é hoje um **pilar estratégico** para **organizações públicas e privadas**.

→ No setor público e **regulatório**, a qualidade garante que serviços e produtos atendam aos padrões legais, sejam seguros e entreguem valor à sociedade.



GERENCIAMENTO DA QUALIDADE

As boas práticas se apoiam em valores fundamentais:

É uma abordagem estratégica para planejar, executar, monitorar e melhorar continuamente processos e serviços, assegurando padrões de qualidade e alinhamento com o interesse público.

Auditoria da Qualidade

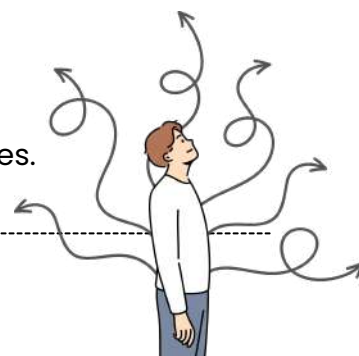
É a avaliação independente e sistemática que verifica se os processos, serviços e resultados de uma organização estão em conformidade com os padrões de qualidade planejados.

Tipos:

- **Auditoria interna:** conduzida pela própria organização.
- **Auditoria externa:** realizada por órgãos reguladores ou entidades certificadoras.

ETAPAS DA AUDITORIA:

1. **Planejamento:** definição do escopo e critérios.
2. **Execução:** entrevistas, análise documental e inspeções.
3. **Relatório:** identificação de não conformidades e recomendações.
4. **Acompanhamento:** monitoramento das ações corretivas.



DICA

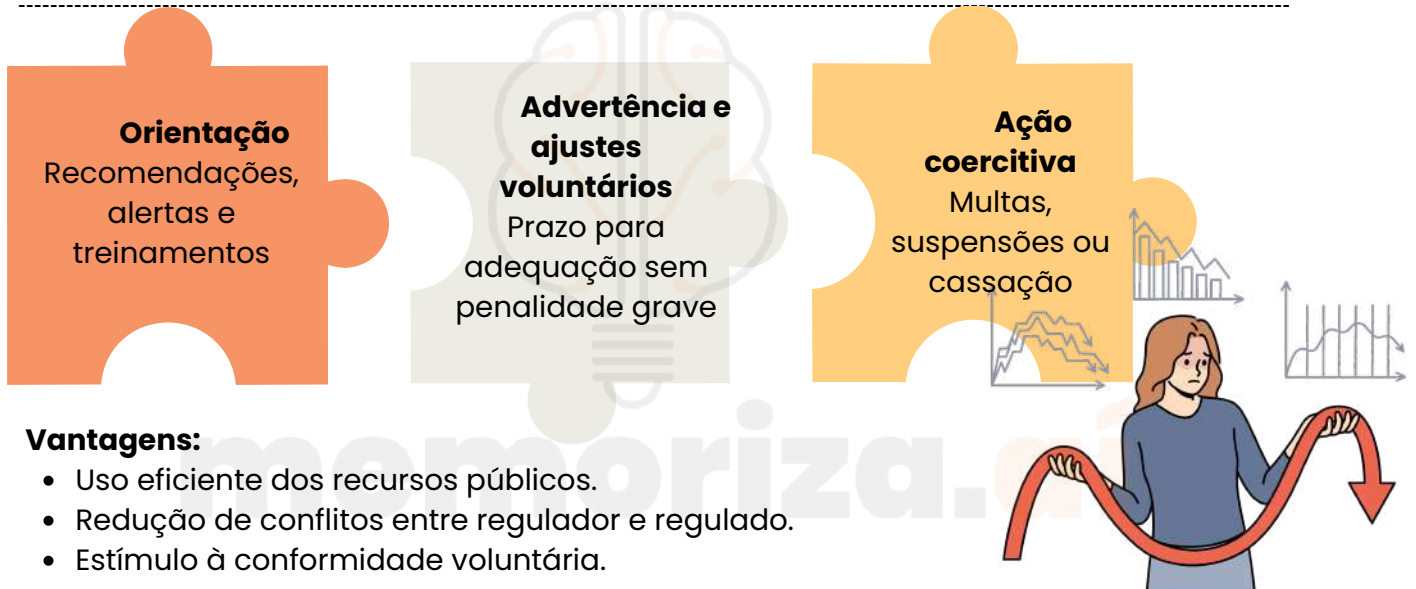
NOÇÕES DE ANÁLISE E GERENCIAMENTO DE RISCO



FISCALIZAÇÃO RESPONSIVA

- ➔ A fiscalização responsiva é uma **abordagem flexível e estratégica**, que combina orientação e punição proporcional.
- ➔ Ela parte da ideia de que a maioria dos regulados cumpre suas obrigações e que medidas coercitivas devem ser aplicadas apenas para casos graves ou de reincidência.

ESTRUTURA DA FISCALIZAÇÃO RESPONSIVA



É o procedimento formal utilizado pelas agências reguladoras para investigar infrações e aplicar sanções, garantindo o devido processo legal e a ampla defesa.

ETAPAS DO PROCESSO

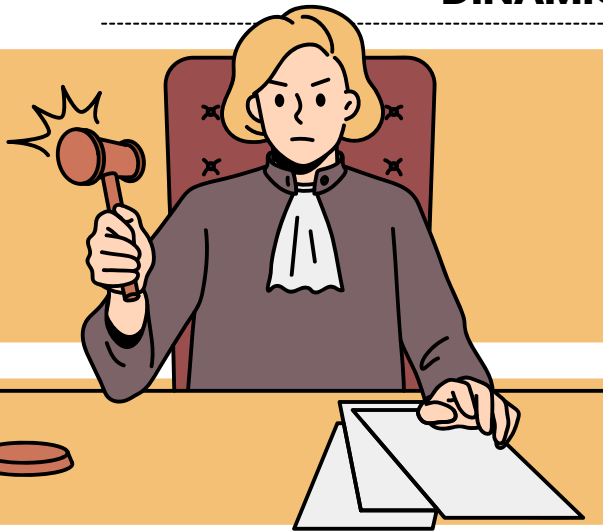
1. **Instaurar o processo:** lavratura do auto de infração ou denúncia formal.
2. **Notificação do regulado:** ciência da acusação e prazo para defesa.
3. **Instrução processual:** coleta de provas, análise técnica e oitiva de testemunhas.
4. **Decisão administrativa:** aplicação da penalidade ou arquivamento do caso.
5. **Recurso administrativo:** revisão da decisão em instância superior dentro da própria agência.

Princípios aplicáveis

- **Legalidade:** só é possível punir se houver previsão legal.
- **Proporcionalidade:** a penalidade deve ser compatível com a gravidade da infração.
- **Ampla defesa e contraditório:** o regulado pode se defender e recorrer.

DICA

DINÂMICA SOCIAL NO BRASIL



EFETIVAÇÃO E REPARAÇÃO DE DIREITOS HUMANOS



A concretização dos **direitos humanos** diz respeito à **garantia e aplicação prática dos direitos reconhecidos internacionalmente**, como os definidos na Declaração Universal dos Direitos Humanos e em outros tratados e convenções internacionais.



- Isso implica não apenas em ter **leis e políticas que protegem esses direitos**, mas também em **assegurar a aplicação justa e equitativa dessas leis** para todos os membros da sociedade.
- Além das ações governamentais, a **realização dos direitos humanos** envolve a participação da sociedade civil, organizações não governamentais e indivíduos na promoção, proteção e defesa desses direitos.

GUARDE A INFORMAÇÃO: A **REALIZAÇÃO** DOS DIREITOS HUMANOS FOCA NA **GARANTIA** E **APLICAÇÃO** DOS DIREITOS



A reparação de direitos humanos trata do **processo de restauração ou compensação para as vítimas de violações** de direitos humanos.



O objetivo da reparação não é apenas restabelecer os direitos das vítimas, mas também **reconhecer sua dignidade, proporcionar justiça** e um caminho para a **cura**.

- Isso pode incluir várias medidas, como compensação financeira, reabilitação física e psicológica, restituição de bens, garantias de não repetição e reconhecimento público das violações sofridas.

GUARDE A INFORMAÇÃO: A **REPARAÇÃO** DE DIREITOS HUMANOS ESTÁ LIGADA AO **PROCESSO** DE **RESTAURAÇÃO** E **COMPENSAÇÃO** PARA AQUELES QUE FORAM **VÍTIMAS** DE **VIOLAÇÕES** DESSES DIREITOS.

AMBOS OS CONCEITOS SÃO FUNDAMENTAIS PARA **PROMOVER A JUSTIÇA**, A **IGUALDADE** E O **RESPEITO** PELOS DIREITOS HUMANOS EM UMA SOCIEDADE.

DICA

DINÂMICA SOCIAL NO BRASIL

MINORIAS SOCIAIS

Minorias sociais são grupos de pessoas que enfrentam **desvantagens** ou **discriminação** devido a características como **raça, etnia, religião, gênero, orientação sexual, identidade de gênero, idade, deficiência, status socioeconômico** ou qualquer outra característica que as coloque em uma posição de marginalização em relação à maioria da população.

No Brasil, algumas das principais minorias são:



PESSOAS EM SITUAÇÃO DE POBREZA



LGBTQIAP+



PESSOAS COM DEFICIÊNCIA



NEGROS



INDÍGENAS



PESSOAS IDOSAS

Esses grupos muitas vezes têm menos acesso a **recursos, oportunidades e direitos**, e enfrentam obstáculos adicionais em suas vidas cotidianas devido à **discriminação e estigma social**.

DICA

DINÂMICA SOCIAL NO BRASIL

LEI 14.364/2022
(ACOMPANHANTES DE
IDOSOS)



A Lei 14.364/2022, sancionada em 2 de junho, representa um avanço significativo na garantia de direitos para acompanhantes de **idosos, pessoas com deficiência, gestantes, lactantes, pessoas com crianças de colo e obesos**.

Essa legislação prevê **atendimento prioritário para acompanhantes e atendentes** quando estiverem **acompanhando os titulares do benefício**.



Essa nova lei **altera a Lei 10.048/2000**, que trata do Atendimento Prioritário, para **incluir explicitamente os acompanhantes e atendentes** quando estiverem com os **beneficiários**.

- Com essa alteração, o **atendimento prioritário** passa a ser **assegurado não apenas em repartições públicas**, mas também em **empresas concessionárias de serviços públicos**, instituições financeiras, logradouros públicos, sanitários públicos e veículos de transporte coletivo.
- Isso significa que **os acompanhantes e atendentes terão direito ao atendimento prioritário em uma ampla gama de situações e estabelecimentos**, sempre que sua presença for considerada imprescindível para o cumprimento dos direitos legais dos titulares do benefício.

ESSA MEDIDA É FUNDAMENTAL PARA **GARANTIR A INCLUSÃO, A ACESSIBILIDADE E O RESPEITO AOS DIREITOS DAS PESSOAS EM SITUAÇÕES DE VULNERABILIDADE OU COM NECESSIDADES ESPECIAIS**, BEM COMO PARA PROMOVER UMA SOCIEDADE MAIS JUSTA E SOLIDÁRIA.

DICA

DINÂMICA SOCIAL NO BRASIL



LUTA POR DIREITOS



Até o início do século XXI, observou-se o surgimento ou fortalecimento de **movimentos sociais populares** nas áreas influenciadas pelas grandes corporações mineradoras.



No entanto, esses movimentos não abordavam diretamente a exploração dos recursos minerais ou os impactos socioespaciais decorrentes da mineração. Em vez disso, focavam na **luta pelo direito à terra, ao território e por outros direitos fundamentais** dos cidadãos.

MOVIMENTO DAS COMUNIDADES RURAIS NEGRAS DE ORIXIMINÁ

O **Movimento das Comunidades Rurais Negras de Oriximiná (MCRNO)** representa e defende os **interesses das comunidades rurais negras em Oriximiná, no estado do Pará, Brasil.**

- Nas comunidades rurais negras de Oriximiná, o **MCRNO promove a luta pela posse da terra, preservação cultural e condições de vida dignas.**
- Atua em defesa dos **direitos territoriais, igualdade racial e políticas públicas** para essas comunidades, buscando empoderamento e visibilidade.



DICA

DINÂMICA SOCIAL NO BRASIL



ESTRATIFICAÇÃO SOCIAL



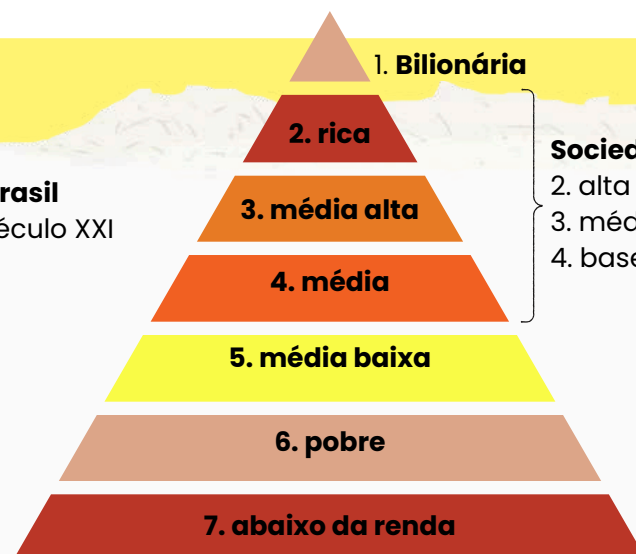
A estratificação social descreve a **organização hierárquica da sociedade** em diferentes **camadas**, levando em conta critérios como **renda, ocupação, status social e acesso a recursos**.

Isso influencia a **distribuição de poder, prestígio e recursos** entre os membros da sociedade

- No Brasil, a estratificação social é conhecida pela **estrutura de classes**, que inclui a elite, a classe média e a classe trabalhadora.
- Dois teóricos proeminentes, Karl Marx e Max Weber, analisaram a teoria de classes, com enfoque na **posse de meios de produção**. Marx identificou os **capitalistas e o proletariado**, enquanto Weber considerava fatores além da condição material, como o **status social**.
- A disparidade de oportunidades causada pela estratificação social pode levar a **desigualdades e impactos na saúde mental e emocional** das comunidades, gerando tensões e conflitos, bem como sentimentos de desesperança e exclusão.
- O **acesso desigual** a cuidados de saúde e serviços sociais complica ainda mais essa situação.



Sociedade Humana Brasil
primeira década do século XXI



Sociedade ideal

- 2. alta
- 3. média
- 4. base

DICA

MATRIZ ENERGÉTICA II

FONTES RENOVÁVEIS E NÃO RENOVÁVEIS DE ENERGIA

➔ No âmbito da física, a **energia é a capacidade de realizar trabalho**. Em outras palavras, toda tarefa requer energia, seja ela térmica, cinética, mecânica, elétrica, entre outras.

➔ Assim, em nossas atividades diárias, **consumimos energia de diversas formas**. Por exemplo, ao dirigir um veículo, utilizamos gasolina; ao cozinhar, gás butano; ao carregar o celular, eletricidade, e assim por diante.

➔ Essa energia essencial para nossa sobrevivência provém de uma variedade de fontes que compõem o que chamamos de Matriz Energética. Em suma, a **Matriz Energética representa as fontes de energia disponíveis em um país, região ou estado**.

Dentro da Matriz Energética, há uma **distinção entre dois tipos de fontes**: as não renováveis e as renováveis.

- As principais fontes de **energia não renováveis** incluem os **combustíveis fósseis, como petróleo, carvão mineral, gás natural e nuclear**.
- Por outro lado, as **fontes renováveis** mais comuns são a **biomassa, a energia hidrelétrica, solar e eólica**.

ENERGIAS RENOVÁVEIS



Biomassa



Eólica



Hidráulica



Lenha e Carvão Vegetal



Solar



Geotérmica



Cana-de-açúcar e derivados

ENERGIAS NÃO RENOVÁVEIS



Petróleo e Derivados



Carvão Mineral



Nuclear



Gás Natural

Especificamente na geração de eletricidade, o Brasil se destaca com aproximadamente **85% da energia gerada a partir de fontes renováveis**.

CHEGAMOS AO FIM



Parabéns, você acaba de conhecer a nossa amostra para o concurso da **ARSESP!**


Esperamos que esta breve demonstração tenha despertado seu interesse e mostrado como nosso material pode ajudá-lo a **conquistar sua** tão sonhada **aprovação.**

Se você deseja se **destacar** frente à concorrência, você precisa **estudar** com o **material do Memoriza.ai**

Agora é com você: **quer ser aprovado** e tomar **posse** no concurso ainda em 2025?

Então...

→ [clique aqui para conhecer o material completo](#)



Professor
Carlos Fagundes
Sócio Fundador do MA

Obstáculo é aquilo que você vê quando tira os olhos do seu **propósito.**

→ [Acesse nosso Instagram](#)