

AMOSTRA

PREFEITURA
DE SAO JOSE
DO RIO PRETO



memoriza.ai



FALA, FUTURO APROVADO NO CONCURSO DA PREFEITURA DE SJRP!

Seja muito bem - vindo!

VOCÊ ACABA DE BAIXAR A AMOSTRA DO MEMORIZA.AÍ PARA ESTE CONCURSO.

O **Memoriza.aí** é um material que contém **dicas estratégicas** dos assuntos que certamente vão cair na sua prova!

Nossa equipe pedagógica realizou uma **análise** de **mais de 50000 questões** de **concursos anteriores** e identificou os **assuntos chave** que sempre se repetem nas últimas provas.

Por meio dessa **análise** das questões da **banca** e do **concurso** desenvolvemos um **material específico** com **dicas ilustradas** e **gatilhos emocionais** para melhorar sua memorização, de modo que você poderá focar exatamente nos assuntos que serão cobrados na sua prova.

Veja no gráfico abaixo uma breve demonstração dos **temas mais frequentes** das **provas** identificados pela nossa equipe pedagógica:



GRAMÁTICA E INTERPRETAÇÃO DE TEXTO - 32,50%
[LÍNGUA PORTUGUESA]



PROGRAMA NACIONAL DE HUMANIZAÇÃO DO SUS 28,70%
[LEGISLAÇÃO ÀREA SAÚDE]



PRINCÍPIOS E DIRETRIZES - 36,50% [LEI FEDERAL Nº 8.080/1990]

É como se a gente fizesse todo **trabalho duro** por você e te entregasse o que você precisa. Com isso, **you ganha muito tempo!**

ENÃO PARA POR AÍ...

Você ainda terá acesso a bônus exclusivos - quer ver?

Além do material base para o seu estudo, você terá acesso a **4 bônus exclusivos** que vão **potencializar** o seu **progresso** nos **estudos**. Veja abaixo os bônus:



BÔNUS 1: DO ZERO À APROVAÇÃO

UM MATERIAL QUE ENSINA A ORGANIZAR SUA JORNADA DE ESTUDO, DO COMEÇO AO FIM, DESDE A DECISÃO DE QUAL CARGO ESCOLHER ATÉ COMO ORGANIZAR SEUS ESTUDOS, CRONOGRAMAS E ESCOLHER AS FERRAMENTAS DE ESTUDO QUE VOCÊ UTILIZARÁ.



BÔNUS 2: GESTÃO DO TEMPO

O CONTEÚDO SERÁ MINISTRADO POR PÚBLIO ALVES, APROVADO NO TJ-SP, E SERÁ DISPONIBILIZADO EM VÍDEO AULAS, JUNTAMENTE COM MATERIAL DE APOIO E UMA PLANILHA MODELO PARA AJUDAR NA ORGANIZAÇÃO DA SUA ROTINA, AUMENTANDO EM ATÉ 10 VEZES A SUA PRODUTIVIDADE NOS ESTUDOS.



BÔNUS 3: COMO HACKEAR O EDITAL

SE VOCÊ TEM DIFICULDADE EM ENCONTRAR AS PRINCIPAIS INFORMAÇÕES E ANALISAR OS TÓPICOS MAIS COBRADOS DE UM EDITAL, APRENDERÁ TUDO ISSO NA PRÁTICA, DESVENDANDO TUDO O QUE PRECISA PARA EXTRAIR TODOS OS CÓDIGOS DE EDITAL.



BÔNUS 4: CRONOGRAMA 30 DIAS

APRENDA NA PRÁTICA A ESTUDAR AS PRINCIPAIS INFORMAÇÕES DO EDITAL, ANALISAR OS TÓPICOS MAIS COBRADOS E ORGANIZAR SUA PREPARAÇÃO DE FORMA ESTRATÉGICA. EM 30 DIAS, VOCÊ DOMINARÁ TODOS OS PRINCIPAIS ASSUNTOS DO EDITAL E ESTARÁ PRONTO PARA A SUA PROVA!

ESSES BÔNUS SÃO POR TEMPO LIMITADO!

[clique aqui para saber mais!](#)

Veja só o depoimento de um de nossos alunos que foi **APROVADO** recentemente no concurso:

“

Oiii! Boa tarde!

Ana Luiza



Pensei mto antes de vir aqui, mas sei que feedbacks são importantes, e eu não podia deixar de agradecer pelo material. Ano passado comprei o material da EBSE RH de vocês, e fui aprovada em segundo lugar, no HUNIFAP.

Foi o único material que estudei, e por ser de fácil linguagem e bem gráfico (eu sou muuuuito visual), deu mto bom pra mim!


Parabéns pelo trabalho!!

”

Caso tenha qualquer dúvida, você pode entrar em contato conosco enviando seus questionamentos para o suporte:

 contato@memorizaai.com.br

ou

 **clique aqui** para acionar nosso time via **whatsapp**.

QUER SER O PRÓXIMO APROVADO?

clique aqui e saiba como

CONTEÚDO PROGRAMÁTICO – Prefeitura de São José do Rio Preto!

Abordamos todas as disciplinas do edital!

NO MATERIAL COMPLETO VOCÊ TERÁ ACESSO AS DISCIPLINAS:



Médico de Família e Comunidade

- Língua Portuguesa
- Política de Saúde
- Conhecimentos Específicos



Médico Plantonista Clínico

- Língua Portuguesa
- Política de Saúde
- Conhecimentos Específicos



Enfermeiro

- Língua Portuguesa
- Política de Saúde
- Conhecimentos Específicos



Técnico em Enfermagem

- Língua Portuguesa
- Matemática
- Noções de Informática
- Conhecimentos Específicos
- Política de Saúde
- Conhecimentos Específicos

AGORA, VOCÊ VAI CONHECER POR DENTRO O MATERIAL QUE VAI TRANSFORMAR A SUA FORMA DE ESTUDAR!

→ [clique aqui para conhecer o material completo](#)

TÉCNICO EM ENFERMAGEM

DICA

ACENTOS DIFERENCIAIS

Os acentos diferenciais são acentos gráficos usados em algumas palavras da língua portuguesa para **diferenciar a pronúncia ou o significado entre palavras** que, de outra forma, seriam homógrafas, ou seja, teriam a mesma grafia mas com significados diferentes.



No entanto, em algumas situações, esses acentos diferenciais **foram extintos** pela Reforma Ortográfica de 2009 no Brasil.



Na atual reforma ortográfica foi abolido o **acento agudo diferencial** utilizado na **forma verbal para do verbo parar**. Assim, a distinção entre a **forma verbal para** e a **preposição para** não é mais feita pela **acentuação** mas sim pelo **contexto** em que as palavras ocorrem.

Exemplo de diferenciação:

Ela nunca para para pensar nas consequências de seus atos.

1.º **para**: verbo parar no presente do indicativo

2.º **para**: preposição

Isso aconteceu porque o acordo **aboliu o acento diferencial** em palavras **paroxítonas homógrafas** de outras **não acentuadas**.

Antes do acordo: pára, péla, pélo, pêlo, pólo, pêra.

Depois do acordo: para, pela, pelo, pelo, polo, pera.

Atenção!

Palavras formadas através de **composição por justaposição da forma verbal para**, como **pára-quedas**, também **perderam o acento agudo**.

- **Antes do acordo**: pára-quedas, pára-quedista, pára-quedismo.
- **Depois do acordo**: paraquedas, paraquedista, paraquedismo.

ACENTOS DIFERENCIAIS PÔR E PÔDE

Apesar de ter abolido diversos acentos diferenciais, o acordo mantém o acento diferencial no verbo **pôr**, para **distinguir da preposição por**, e na forma conjugada



- **pôde** (3.ª pessoa do singular do pretérito perfeito do indicativo), para distinguir da forma conjugada
- **pode** (3.ª pessoa do singular do presente do indicativo).



Fôrma vs. Forma: O acento circunflexo em "**fôrma**" indica um objeto moldado, como um utensílio de cozinha, enquanto "**forma**" sem acento pode se referir a formato ou maneira. Essa diferenciação é válida.



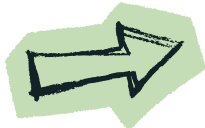
DICA

SISTEMA OPERACIONAL WINDOWS

ARQUIVOS



PRINCIPAIS TIPOS DE ARQUIVOS E EXTENSÕES



Categoria	Descrição	Extensões
Texto e Documentos	Arquivos de escrita e edição	.txt .docx .odt .pdf
Planilhas e Dados	Dados numéricos e tabelas	.xls .xlsx .csv
Imagens	Fotos e gráficos	.jpg .png .gif .bmp
Áudio	Sons e músicas	.mp3 .wav .aac
Programas e Executáveis	Filmes e gravações	.exe .msi .bat
Compactados	Agrupamento de arquivos	.zip .rar .7z

Dica prática:

Para exibir extensões ocultas no Windows →

➔ Explorador de Arquivos → Exibir → Mostrar → Extensões de nomes de arquivos.

Exemplo prático

✓ Você recebe um arquivo chamado “**musica.mp3**”.

➔ Pela extensão **.mp3**, o Windows sabe que é um **arquivo de áudio** e o abre automaticamente com o **reprodutor de mídia**.

✓ Se fosse “**musica.txt**”, seria aberto no Bloco de Notas.

Exemplo prático

Você baixa um arquivo chamado “**planilha**” (**sem extensão**).

➔ O ícone é uma **folha em branco**, e ao clicar, o Windows pergunta com qual programa abrir.

Se você renomear para “**planilha.xls**”, o ícone muda automaticamente e o arquivo passa a abrir no leitor de planilha(excel).

XLS





DICA NAVEGADORES

PRINCIPAIS NAVEGADORES

Um navegador web (ou web browser) é um software que permite **acessar, visualizar e interagir** com **informações da internet**.

Ele funciona como uma **ponte entre o usuário e a web**, interpretando os **códigos** (HTML, CSS, JavaScript) e transformando-os em **páginas visuais e interativas**.

⚙️ FUNÇÃO PRINCIPAL

- Interpretar códigos de páginas (HTML, CSS, JS).
- Exibir sites, imagens, vídeos e outros conteúdos.
- Permitir navegação entre páginas por meio de links (hiperlinks).
- Oferecer recursos como favoritos, histórico, abas e segurança.

🌐 O navegador atua como interface gráfica da internet – sem ele, o usuário não conseguiria acessar a Web.



COMO FUNCIONA A NAVEGAÇÃO

- O usuário digita um endereço (URL).
- O navegador envia uma requisição ao servidor do site.
- O servidor responde com os arquivos da página (HTML, CSS, JS).
- O navegador renderiza esses códigos → exibe o conteúdo visual.

Assim, tudo o que vemos – texto, imagem ou vídeo – é resultado dessa tradução automática feita pelo navegador.



Google Chrome
Rápido, seguro e com sincronização via conta Google.



Mozilla Firefox
Código aberto e foco em privacidade.



Microsoft Edge
Baseado no Chromium, integrado ao Windows.



Safari
Otimizado para dispositivos iOS e macOS



Opera
Leve, com VPN gratuita e modo economia de dados.



DICA

GOOGLE WORKSPACE

GOOGLE
WORKSPACE/
DRIVE

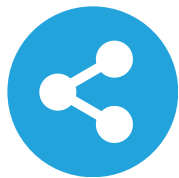
O que é?

O Google Drive é uma plataforma de **armazenamento na nuvem**, parte do Google **Workspace**, que permite **armazenar, compartilhar e acessar arquivos** de qualquer lugar, em qualquer dispositivo. Além de armazenamento, ele oferece a possibilidade de **trabalhar colaborativamente** com outras pessoas, gerenciando permissões de acesso.

Armazenamento de arquivos: Tem **15 GB gratuitos para usar**, e você pode guardar qualquer coisa. E não se preocupe, não é só texto. Pode salvar fotos, vídeos e até arquivos pesados.



Como Funciona o **Compartilhamento de Arquivos**:



- Para **compartilhar** um arquivo no Google Drive, clique com o **botão direito** sobre o **arquivo** ou **pasta** e selecione "**Compartilhar**".
- Você também pode **clicar no ícone de cadeado** ao **lado do arquivo** e ajustar as **permissões de acesso diretamente**.



Definição de Permissões: Ao abrir a janela de compartilhamento, **insira os e-mails dos destinatários** e escolha o **nível de permissão**:



VISUALIZAÇÃO: PERMITE QUE O DESTINATÁRIO APENAS **VISUALIZE** O ARQUIVO.



COMENTÁRIO: PERMITE QUE O DESTINATÁRIO **VISUALIZE E COMENTE** NO ARQUIVO, MAS **NÃO FAÇA ALTERAÇÕES**



EDIÇÃO: O DESTINATÁRIO PODE **EDITAR** O CONTEÚDO DO ARQUIVO.

VOCÊ PODE **GERAR UM LINK** PARA O **ARQUIVO** E DEFINIR SE ELE SERÁ **ACESSÍVEL** APENAS PARA PESSOAS COM O **LINK** OU PARA **QUALQUER PESSOA NA WEB**.



Para **restringir** acessos, você pode **remover permissões** ou **alterar a visibilidade** do **arquivo** a qualquer momento.



Notificações: Você pode configurar notificações para ser avisado sempre que alguém **editar** o arquivo ou **adicionar** comentários.

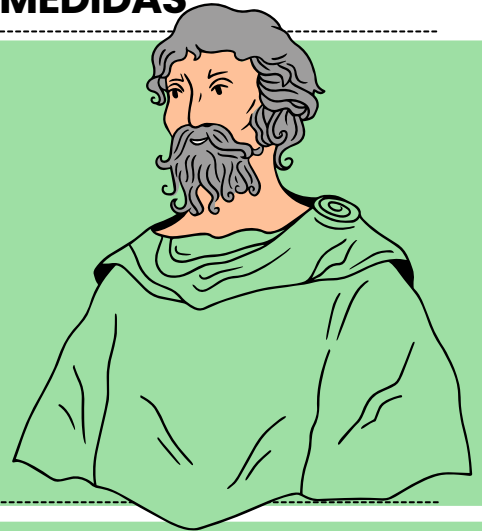
Fique atento ao **compartilhamento de pastas** (se você compartilha uma pasta inteira, todos os arquivos dentro dela também são compartilhados).

DICA

SISTEMAS DE UNIDADES DE MEDIDAS

TEOREMA DE PITÁGORAS

O Teorema de Pitágoras é um dos princípios fundamentais da geometria e estabelece uma relação importante entre os comprimentos dos lados de um triângulo retângulo.



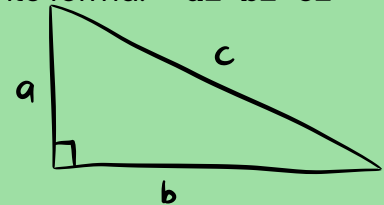
O TEOREMA AFIRMA O SEGUINTE:

Em um triângulo retângulo, o quadrado da hipotenusa (o lado oposto ao ângulo reto) é igual à soma dos quadrados dos outros dois lados.

Matematicamente, o teorema pode ser expresso da seguinte forma: $a^2 + b^2 = c^2$

Onde:

- **c** é o comprimento da hipotenusa.
- **a** e **b** são os comprimentos dos outros dois lados, chamados de catetos.



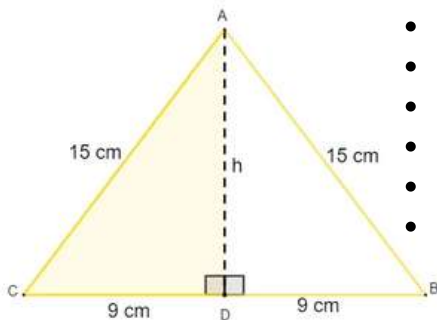
$a^2 + b^2 = c^2$



O Teorema de Pitágoras é frequentemente usado para resolver problemas envolvendo triângulos retângulos, como o cálculo de comprimentos desconhecidos, a verificação da retitude de ângulos e a determinação de medidas em problemas práticos.

EXEMPLO DA APLICAÇÃO DE PITÁGORAS

Observe na imagem que estamos lidando com um triângulo isósceles, cujo comprimento da altura não é conhecido. No entanto, ao traçarmos a altura no triângulo isósceles, percebemos que ela também é a mediana da base. Ao traçar a altura, a figura é dividida em dois triângulos retângulos.



- $15^2 = 9^2 + h^2$
- $225 = 81 + h^2$
- $225 - 81 = h^2$
- $144 = h^2$
- $h^2 = 144$
- $h = \sqrt{144}$

h = 12

Conhecendo a altura $h=12\text{cm}$, e sabendo que a base mede 18cm , então agora é possível calcular a área:

$A = \frac{b \cdot h}{2} \quad A = \frac{18 \cdot 12}{2} \quad A = \frac{216}{2}$

A = 108

DICA

MÍNIMO MÚLTIPLO COMUM (MMC) E O MÁXIMO DIVISOR COMUM (MDC)

MÍNIMO MÚLTIPLO COMUM (MMC)



O Mínimo Múltiplo Comum (MMC) e o Máximo Divisor Comum (MDC) podem ser calculados simultaneamente através da decomposição em fatores primos.

O MMC É OBTIDO PELA MULTIPLICAÇÃO DE TODOS OS FATORES PRIMOS ENCONTRADOS.



1º PASSO: FATORAÇÃO DOS NÚMEROS

A fatoração consiste em representar um número como o produto de números primos, chamados fatores primos.

Exemplo:

4 = 2 x 2 (forma fatorada)

PASSO A PASSO DA FATORAÇÃO

Inicie dividindo o número pelo menor número primo possível (2, 3, 5, 7...). Pegue o quociente obtido e divida novamente pelo menor primo possível. Repita o processo até o resultado ser 1.



2º PASSO – CÁLCULO DO MMC

A decomposição simultânea de dois números permite encontrar a forma fatorada do mínimo múltiplo comum (MMC) entre eles.

MMC (Mínimo Múltiplo Comum): usado para encontrar o menor número que é múltiplo comum de dois ou mais números.

Exemplo no dia a dia: Dois ônibus saíram da rodoviária juntos. Um faz o trajeto a cada 6 horas e o outro a cada 9 horas. Quando eles sairão juntos novamente?

MÍNIMO MÚLTIPLO COMUM (MMC)

IDEIA DE ENCONTRO FUTURO



6, 4	2	x
3, 2	2	x
1, 3	3	x
1, 1		
	18	

m.m.c.(6, 9)=18



DICA

CÓDIGO DE ÉTICA DOS PROFISSIONAIS DE ENFERMAGEM

DIREITOS E DEVERES



DIREITOS DOS PROFISSIONAIS DE ENFERMAGEM:



Profissionais têm direito à **autonomia** na sua prática, ou seja, devem ter **liberdade** para **tomar decisões técnicas e científicas** fundamentadas em conhecimentos atualizados.



- **Atualização e Aperfeiçoamento:** O direito ao aprimoramento contínuo é garantido, pois o enfermeiro deve acompanhar as inovações da área para oferecer um cuidado mais qualificado.
- **Condições de Trabalho Dignas:** Envolve o direito a um ambiente seguro e que respeite a saúde física e mental do profissional, além da remuneração adequada ao seu nível de responsabilidade e função.

e quais os deveres dos profissionais de enfermagem?



SIGILO PROFISSIONAL:



RESPONSABILIDADE SOCIAL:

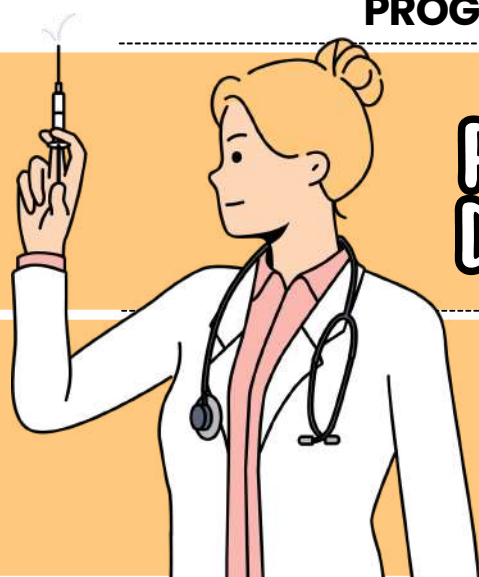


RESPEITO À DIGNIDADE HUMANA:

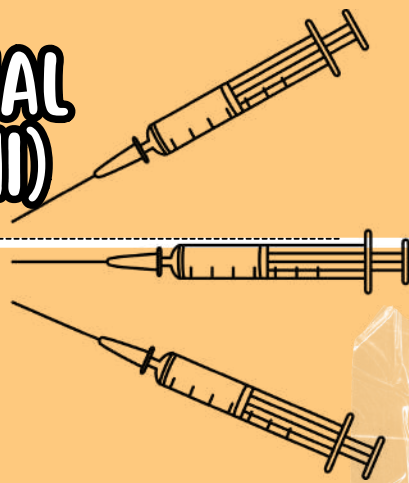
- Um dos pilares da ética na enfermagem é a **confidencialidade**. Profissionais devem **resguardar** informações dos pacientes e só podem **divulgá-las** quando **expressamente autorizados** ou em casos previstos por lei.
- Deve-se manter um **atendimento respeitoso, empático** e que **valorize a individualidade do paciente**, evitando qualquer forma de discriminação.
- Enfermeiros são responsáveis por comunicar às **autoridades qualquer situação** que coloque em **risco a saúde pública**, sendo esse um dever ético e legal.

DICA

PROGRAMA NACIONAL DE IMUNIZAÇÕES



PROGRAMA NACIONAL DE IMUNIZAÇÃO (PNI)



O Programa Nacional de Imunização (PNI) do Brasil é amplamente reconhecido **internacionalmente** como um dos mais **abrangentes** e **completos** projetos de imunização em todo o mundo. Sob a gestão do Ministério da Saúde em colaboração com estados e municípios, sua principal missão é **promover a imunização em larga escala**, disponibilizando 45 tipos distintos de imunobiológicos para a população.

Essa iniciativa desempenha um papel fundamental na redução da **incidência de doenças infecciosas** e na melhoria da **saúde pública**.

O PNI (PROGRAMA NACIONAL DE IMUNIZAÇÃO) É NOTÁVEL POR DIVERSOS ASPECTOS, SENDO ALGUNS DELES:

- O PNI oferece à população brasileira uma **ampla variedade de imunobiológicos**, com um total de **45 tipos de vacinas distintas**. Essa diversidade abrange a prevenção de doenças como sarampo, poliomielite, hepatites, influenza e febre amarela, entre outras.
- Uma característica marcante do PNI é a **disponibilidade universal e gratuita** das vacinas.
- O PNI segue um **Calendário Nacional de Vacinação**, determinando as vacinas a serem administradas em diferentes faixas etárias e contextos epidemiológicos.
- Além do calendário regular, o PNI realiza **campanhas estratégicas de vacinação** em momentos específicos, como a Campanha Nacional de Vacinação contra a Influenza.
- O PNI estabelece **parcerias** tanto a **nível nacional quanto internacional**, colaborando com organizações internacionais.
- O programa investe em uma **logística eficaz** para garantir a distribuição rápida e segura das vacinas em todo o país, alcançando áreas urbanas e rurais.



O PNI É BASEADO EM **CRITÉRIOS TÉCNICOS E EPIDEMIOLÓGICOS**, AJUSTANDO SUAS ESTRATÉGIAS CONFORME A PREVALÊNCIA DE DETERMINADAS DOENÇAS EM DIFERENTES REGIÕES E GRUPOS POPULACIONAIS



DICA

CONTROLE DE INFECÇÃO HOSPITALAR (CIH)

CONTROLE DE
INFECÇÃO HOSPITALAR
(CIH)

O **Controle de Infecção Hospitalar** envolve todas as práticas que visam prevenir, **controlar** e **monitorar infecções** adquiridas dentro do hospital, evitando que os pacientes fiquem mais **vulneráveis** a doenças. 🧑🏻‍⚕️💉

Medidas de Prevenção

- **Higienização das Mãos:** A lavagem adequada das mãos é a principal **medida preventiva** para a transmissão de infecções. 🧴💧
- **Uso de EPIs (Equipamentos de Proteção Individual):** Máscaras, luvas, aventais e protetores oculares. A proteção da equipe de saúde e dos pacientes é crucial. 🧤👉
- **Isolamento de Pacientes:** Pacientes com infecções contagiosas devem ser isolados para evitar a propagação de doenças. 🏠🚫



PROTÓCOLOS DE CIH

USO RACIONAL DE ANTIBIÓTICOS: EVITAR O **USO INDISCRIMINADO** DE ANTIBIÓTICOS PARA PREVENIR A **RESISTÊNCIA** BACTERIANA. 💊⚠️

GESTÃO DE RESÍDUOS INFECTANTES: **DESCARTE CORRETO** DE MATERIAIS CONTAMINADOS, COMO SERINGAS E CURATIVOS. 🗑️

O SCIH é responsável por **desenvolver**, **implantar** e **fiscalizar** as ações de **prevenção** e **controle** das IRAS dentro dos hospitais. Ele deve:

- 📄 Criar protocolos e manuais para boas práticas.
- 📊 Realizar auditorias e monitoramento dos indicadores.
- 🎓 Treinar os profissionais de saúde sobre prevenção de infecções.
- 🔬 Investigar surtos e propor medidas corretivas.



DICA

SEGURANÇA E SAÚDE OCUPACIONAL



DOENÇAS RELACIONADAS AO TRABALHO



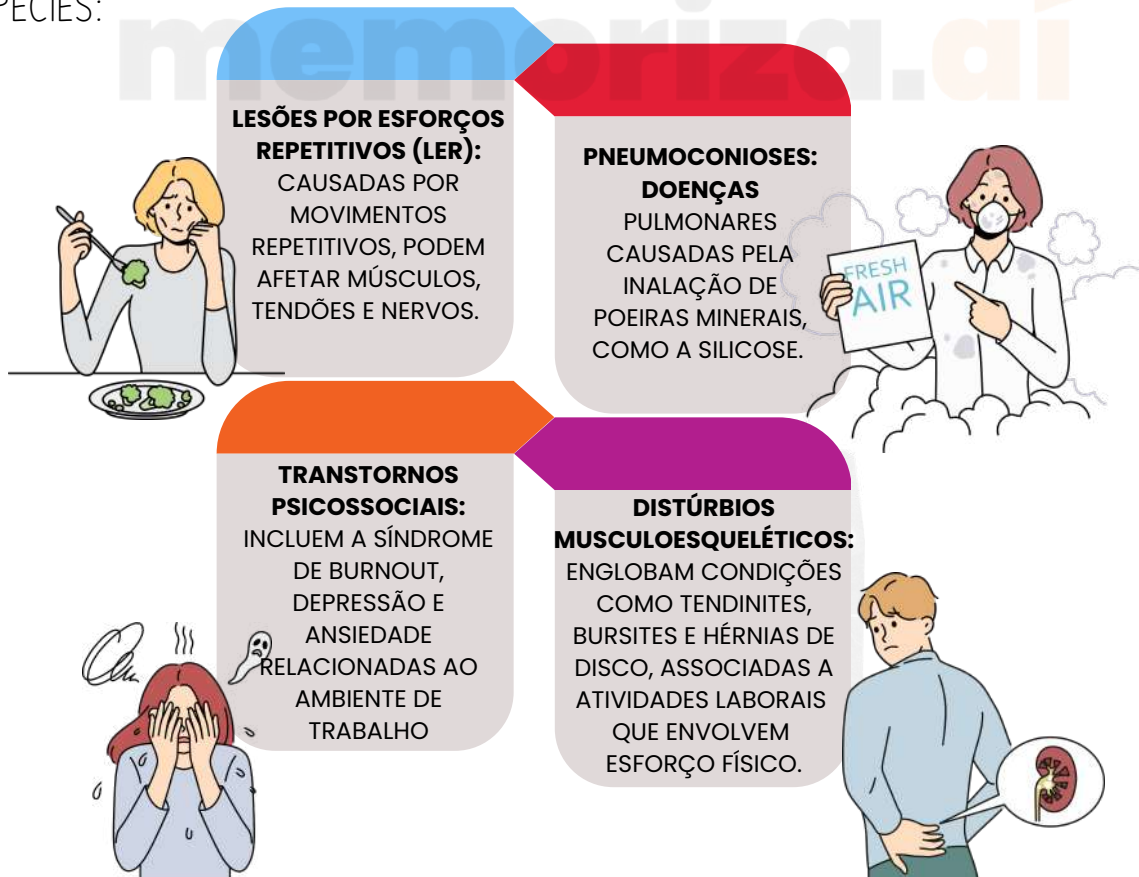
Doenças ocupacionais, também chamadas de doenças relacionadas ao trabalho, são condições de saúde prejudiciais decorrentes da **exposição a riscos** presentes no ambiente de trabalho.



Podem ser **agudas** ou **crônicas** e geralmente estão associadas às **atividades laborais** ou às **condições do local de trabalho**.

Vamos analisar algumas das **principais categorias de doenças ocupacionais** e suas causas respectivas.

ESPÉCIES:



→ clique aqui para conhecer o material completo

ENFERMEIRO

DICA

COLOCAÇÃO PRONOMINAL I



Se ao invés de dizer "Abraça-me" e "Beije-me", ele dissesse "Me abraça" e "Me beije", as frases estariam corretas?

FRASE INCORRETA
A palavra negativa (**nunca**) pede **próclise (pronome antes do verbo)** e o certo seria "Nunca me deixe"

NÃO!

LEMBRE-SE!

Não se **inicia** frase com **pronome oblíquo!**

- ✓ A colocação pronominal refere-se à **posição dos pronomes pessoais (como "eu," "você," "ele," "ela," "nós," "eles," etc.) nas frases em relação ao verbo e ao restante da estrutura da frase.**
- ✓ A língua portuguesa tem regras específicas para a colocação de pronomes pessoais, e estas **regras variam de acordo com o tipo de verbo, tempo verbal e contexto da frase.**
- ✓ Além das regras gerais, a colocação pronominal pode variar de acordo com o contexto e a ênfase que o falante deseja dar à frase.
- ✓ Independente do tipo de frase, **não se inicia frase com o pronome oblíquo, de acordo com as regras gramaticais.**

Existem três formas principais de colocação pronominal em português: **próclise, ênclise e mesóclise.**



DICA

LEI N° 8.080/1990 II

OBJETIVOS E ATRIBUIÇÕES SUS

Os objetivos estão relacionados à **promoção, proteção e recuperação da saúde**, bem como à abordagem ampliada da saúde que considera os fatores determinantes e condicionantes.

QUAIS SÃO ESSES OBJETIVOS?

Objetivo 1: Identificar e divulgar os **fatores determinantes da saúde**.

Objetivo 2: Formular uma **política econômica e social** que permita ao Estado prover as **ações e serviços de saúde**.

Objetivo 3: Assistir as pessoas por meio de **ações de promoção, proteção e recuperação da saúde, com ênfase nas ações preventivas**, embora sejam necessárias ações curativas.



curiosidade!

Q "ações preventivas" X

Essas ações têm como objetivo evitar o surgimento de doenças, lesões ou condições de saúde adversas. Elas são implementadas antes que um problema de saúde se desenvolva e visam reduzir fatores de risco ou exposição a situações prejudiciais.

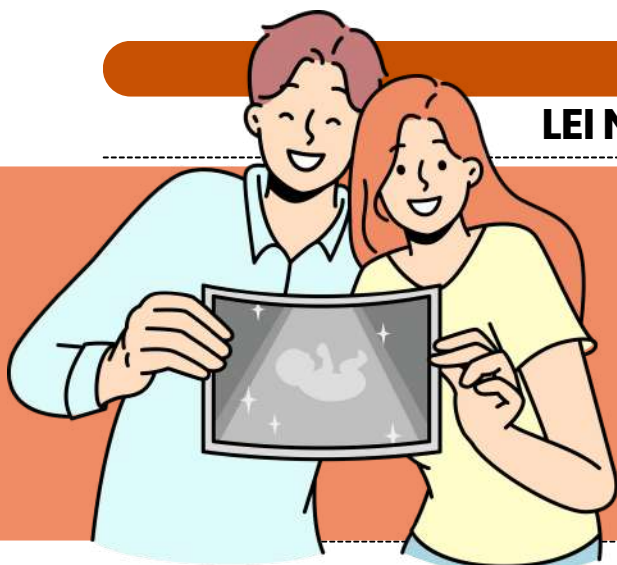


curiosidade!

Q "ações curativas" X

As ações curativas estão relacionadas ao tratamento e à gestão de doenças, lesões ou condições de saúde já estabelecidas. Elas visam restaurar a saúde e aliviar os sintomas.





DICA

LEI N° 8.080/1990 XIII

DO SUBSISTEMA DE
ACOMPANHAMENTO
DURANTE O TRABALHO
DE PARTO, PARTO E
PÓS-PARTO IMEDIATO



Os serviços de saúde do Sistema Único de Saúde - SUS, seja na rede própria ou conveniada, são obrigados a autorizar a presença de acompanhante junto à gestante durante o parto.

De 1 (um)
acompanhante
durante todo
período de:



Parto

Trabalho de
parto



Pós-parto
imediato



COMO ISSO FUNCIONA?

A lei determina que a **parturiente** escolha uma pessoa para acompanhá-la durante o parto.

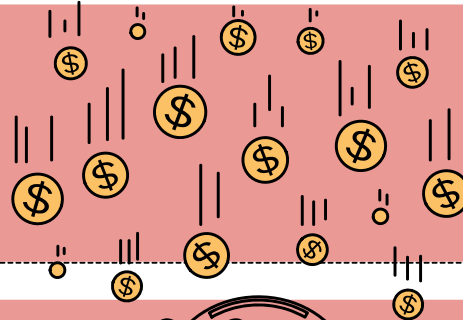
As medidas para garantir o cumprimento dessa lei serão especificadas em um regulamento elaborado pelo órgão competente do Poder Executivo.

Todos os hospitais no país devem manter um aviso visível sobre esse direito.

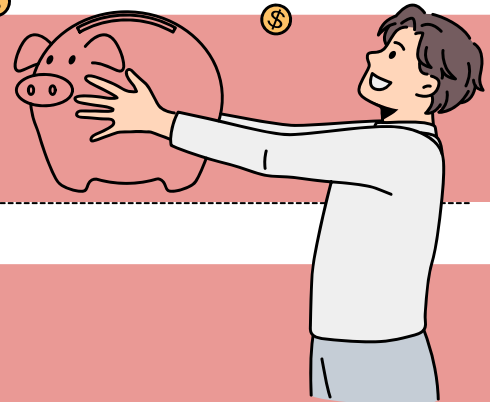
DICA

LEI Nº 8.142/1990 IV

RECURSOS DO FUNDO NACIONAL DE SAÚDE (FNS) I



VAMOS DESCOBRIR COMO OS RECURSOS DO FUNDO NACIONAL DE SAÚDE (FNS) DEVEM SER ALOCADOS?

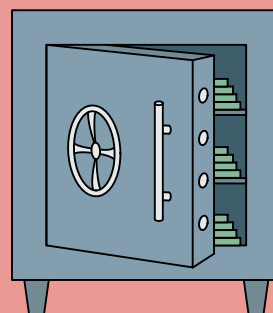


I - **Despesas de custeio e de capital** do Ministério da Saúde, seus órgãos e entidades, tanto da administração direta quanto indireta.

II - **Investimentos previstos na lei orçamentária**, que devem ser de iniciativa do Poder Legislativo e aprovados pelo Congresso Nacional.

III - **Investimentos previstos no Plano Quinquenal do Ministério da Saúde.**

IV - **Cobertura das ações e serviços de saúde** a serem implementados pelos Municípios, Estados e Distrito Federal.



LEMBRE-SE!

O Parágrafo único esclarece que os recursos referidos no inciso IV são destinados a investimentos na rede de serviços de saúde, à cobertura assistencial ambulatorial e hospitalar, e a outras ações de saúde.

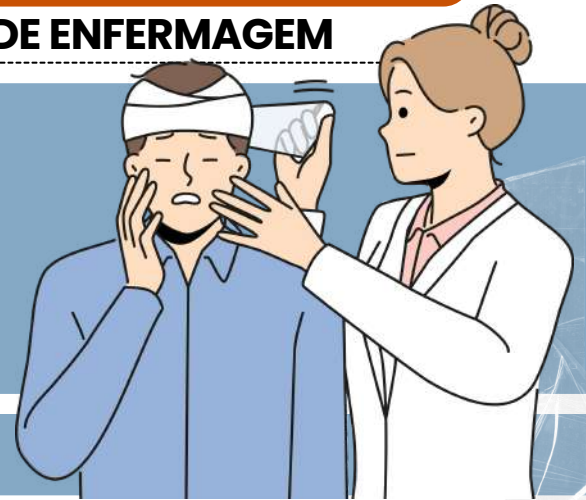
MAS, O QUE ISSO QUER DIZER?

Isso significa que esses recursos são utilizados para financiar a expansão e a melhoria dos serviços de saúde nos níveis municipal, estadual e distrital, bem como para garantir a assistência médica e hospitalar à população.

DICA

LEI DO EXERCÍCIO PROFISSIONAL DE ENFERMAGEM

DIREITOS E DEVERES



→ Cabe ao enfermeiro a função de coordenar e supervisionar as equipes de enfermagem (técnicos e auxiliares), organizando o trabalho para assegurar qualidade e segurança no atendimento.



O ENFERMEIRO É O ÚNICO AUTORIZADO A REALIZAR A CONSULTA DE ENFERMAGEM, QUE INCLUI A AVALIAÇÃO COMPLETA DO PACIENTE E A DEFINIÇÃO DE CUIDADOS ESPECÍFICOS.

EM CASOS DE EMERGÊNCIA, O ENFERMEIRO PODE ADOTAR PROCEDIMENTOS IMEDIATOS PARA SALVAR VIDAS, INCLUSIVE PRESCREVENDO CUIDADOS E MEDICAMENTOS DENTRO DOS LIMITES DA LEGISLAÇÃO.



TÉCNICOS E AUXILIARES PODEM REALIZAR AÇÕES QUE FORAM PRESCRITAS E SUPERVISIONADAS PELO ENFERMEIRO.

→ No entanto, não podem realizar atividades privativas, como a consulta de enfermagem.

EXERCÍCIO ILEGAL DA PROFISSÃO

- Exercício ilegal ocorre quando alguém, **sem formação** ou **habilitação**, realiza **atos privativos** da **enfermagem**.
- A lei prevê que essas práticas são **passíveis de sanções**, que podem ir desde advertências até punições legais e judiciais.
- Profissionais de enfermagem têm a **responsabilidade de evitar** e **denunciar** o **exercício ilegal**, contribuindo para manter a segurança e ética no atendimento aos pacientes.

TODOS OS PROFISSIONAIS DE ENFERMAGEM DEVEM ESTAR **REGISTRADOS NO CONSELHO REGIONAL DE ENFERMAGEM (COREN)**.

DICA

CENTRAL DE MATERIAL E ESTERILIZAÇÃO

CLASSIFICAÇÃO DOS MATERIAIS DENTRO DA CME



2. Materiais Semicríticos

Os materiais semicríticos são aqueles que **entram em contato com mucosas** ou **pele íntegra**, mas **não têm contato direto com tecidos estéreis** ou **cavidades profundas**. Eles ainda representam **risco de infecção**, mas não tão elevado quanto os materiais críticos.

EXEMPLOS:

- ENDOSCÓPIOS FLEXÍVEIS
- TUBOS DE OXIGÊNIO E MÁSCARAS FACIAIS
- TERMÔMETROS



Processamento:

Esses materiais devem ser **desinfetados** com **desinfetantes de alto nível** ou passar por **termodesinfecção** (utilizando calor) para garantir que todos os patógenos sejam eliminados. A limpeza adequada antes da desinfecção é essencial para a eficácia do processo. 🔄

3. Materiais Não Críticos

Os materiais não críticos são aqueles que **entram em contato apenas com a pele íntegra** do **paciente** e, portanto, apresentam **baixo risco de infecção**. Eles não têm contato com membranas mucosas ou com tecidos estéreis.

EXEMPLOS:

- BALANÇAS
- MESAS E CADEIRAS DE EXAMES
- EQUIPAMENTOS DE FISIOTERAPIA
- TERMÔMETROS DE AXILA

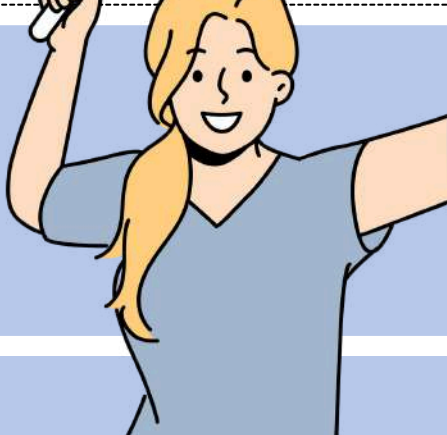


Processamento:

Esses materiais geralmente requerem apenas **limpeza** e **desinfecção de baixo nível**. Desinfetantes de baixo ou médio nível são suficientes para remover patógenos da superfície. A limpeza manual ou com dispositivos de limpeza automatizados é geralmente adequada. 🧼

DICA

CONTROLE DE INFECÇÃO HOSPITALAR (CIH)



CONTROLE DE INFECÇÃO HOSPITALAR (CIH)

O controle de infecção hospitalar é um conjunto de medidas adotadas em instituições de saúde para prevenir e **reduzir infecções** relacionadas à **assistência à saúde** (IRAS). Essas infecções podem ser adquiridas durante a **internação** ou após **procedimentos médicos**, afetando pacientes, profissionais e visitantes.

O QUE SÃO INFECÇÕES RELACIONADAS À ASSISTÊNCIA À SAÚDE (IRAS)?

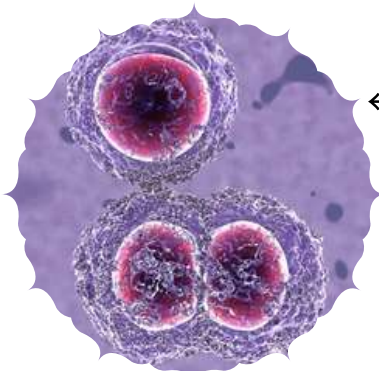
As IRAS ocorrem devido à **exposição** a **microrganismos** no **ambiente hospitalar** e podem estar relacionadas a procedimentos **invasivos**, **falhas na higienização** das **mãos**, uso inadequado de **antibióticos** e outras **práticas hospitalares**.

Principais Tipos de IRAS

- **Infecção do trato urinário** → Associada ao uso de cateter vesical.
- **Infecção de corrente sanguínea** → Relacionada ao uso de cateter venoso central.
- **Pneumonia hospitalar** → Pode ocorrer em pacientes intubados e com ventilação mecânica.
- **Infecção de sítio cirúrgico** → Ocorre após procedimentos cirúrgicos, podendo ser superficial ou profunda.



As IRAS são causadas por **bactérias**, **vírus** e **fungos**, com destaque para:

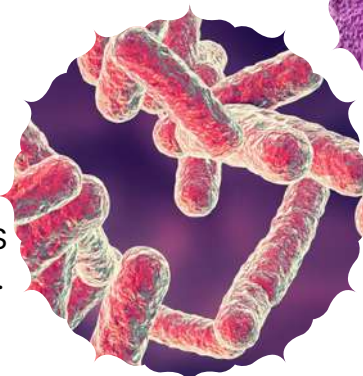


← **STAPHYLOCOCCUS AUREUS (MRSA)**
RESISTENTE A ANTIBIÓTICOS COMUNS.

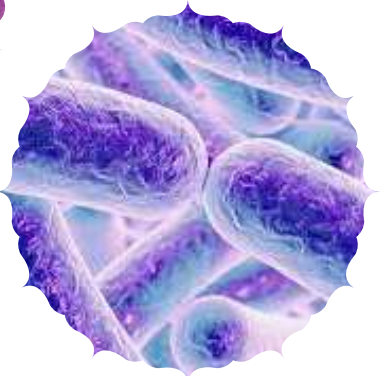


← **KLEBSIELLA PNEUMONIAE** → PODE SER MULTIRRESISTENTE.

PSEUDOMONAS AERUGINOSA → FREQUENTE EM PACIENTES IMUNOCOMPROMETIDOS.

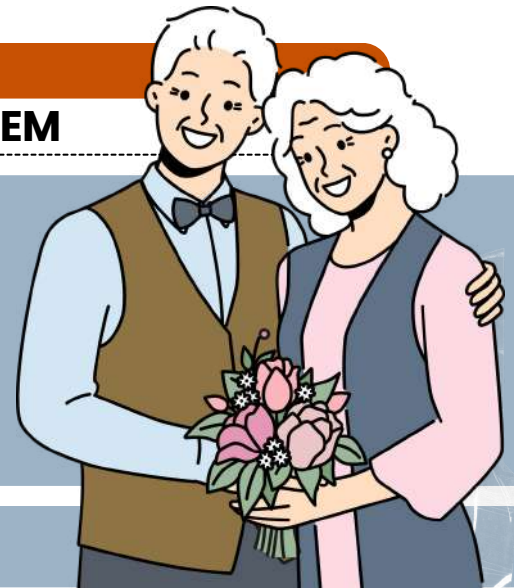


CLOSTRIDIODES DIFFICILE → CAUSA DIARREIA GRAVE APÓS USO DE ANTIBIÓTICOS.



DICA

ASSISTÊNCIA DE ENFERMAGEM



IDOSOS



A população idosa está em **crescimento**, e a assistência de enfermagem deve atender suas **necessidades específicas**, promovendo uma melhor qualidade de vida.

60

qual idade pra ser idoso?

Considera-se idoso aquele que tem **60 anos ou mais**.

Os idosos frequentemente enfrentam **doenças crônicas**, como hipertensão e diabetes. Você sabia que cerca de **65% dos idosos** têm pelo menos uma condição crônica?



Hipertensão: A pressão alta é uma das condições mais comuns. O monitoramento regular e tratamento adequado são essenciais.

Diabetes Mellitus: O diabetes pode causar complicações sérias. O controle da glicemia é vital.

O **câncer** é uma preocupação significativa nessa faixa etária, com a detecção precoce sendo fundamental para o tratamento eficaz.

- **Câncer de Mama:** Exames de mamografia são recomendados anualmente para mulheres a partir dos **40 anos**.
- **Câncer de Próstata:** O rastreio é recomendado para homens a partir dos **50 anos** ou mais cedo se houver histórico familiar.



DICA

ASSISTÊNCIA INTEGRAL À SAÚDE MENTAL

ENFERMAGEM EM SAÚDE MENTAL - DEPRESSÃO



A depressão é um **transtorno de humor** que se manifesta através de **sentimentos persistentes de tristeza e perda de interesse** em atividades que antes eram prazerosas.

As **principais características** incluem:

HUMOR DEPRIMIDO: SENSACÃO DE TRISTEZA PROFUNDA E DESÂNIMO.

FADIGA: SENSACÃO CONSTANTE DE CANSAÇO E FALTA DE ENERGIA, MESMO APÓS DESCANSO ADEQUADO.

DISTÚRBIOS DO SONO: INSÔNIA OU HIPERSONIA (SONO EXCESSIVO) SÃO COMUNS EM INDIVÍDUOS DEPRIMIDOS.

ALTERAÇÕES NO APETITE: MUDANÇAS SIGNIFICATIVAS NO APETITE QUE PODEM LEVAR A GANHO OU PERDA DE PESO.

DIFICULDADE DE CONCENTRAÇÃO: PROBLEMAS PARA TOMAR DECISÕES OU LEMBRAR INFORMAÇÕES.



PERDA DE INTERESSE: DIMINUIÇÃO SIGNIFICATIVA NA CAPACIDADE DE SENTIR PRAZER EM ATIVIDADES DIÁRIAS.



A **avaliação de pacientes com depressão deve ser abrangente e considerar:**

- **História Familiar:** Investigar se há histórico de depressão ou outros transtornos de humor na família, pois isso pode indicar uma predisposição genética.
- **Escalas de Avaliação:** Utilizar ferramentas como a **Escala de Beck para Depressão (BDI)** e a **Escala de Hamilton para Depressão (HAM-D)** para quantificar a **gravidade dos sintomas**.
- **Impacto Funcional:** Avaliar como a depressão afeta as atividades diárias, relacionamentos e a capacidade de trabalho do paciente.

→ clique aqui para conhecer o material completo

MÉDICO DE FAMÍLIA E COMUNIDADE



DICA

CRASE II

✓ CASOS DE USO FACULTATIVO:

A crase facultativa diz respeito aos casos em que o **uso do acento grave não é obrigatório**.

Ou seja: você pode usar **com** ou **sem** o **acento**, e as duas formas estarão corretas.

A seguir, veja os **4 principais casos** 📌

Antes de pronome possessivo + substantivo feminino

Quando o pronome possessivo antecede um substantivo feminino claro e identificável, a crase pode ser usada ou não.

✓ **Exemplos:** Dirigiu-se à minha casa. 🏠 | Dirigiu-se a minha casa. 🏠

Antes de nome próprio feminino

Os nomes próprios femininos também admitem a crase ou não.

✓ **Exemplos:** Os comentários eram feitos à Laura. 🗣️ | Os comentários eram feitos a Laura. 🗣️

Antes da palavra "casa" quando acompanhada de expressão qualificadora

A palavra **casa**, quando **usada sozinha** (no sentido de lar), **não leva crase**.

👉 **Exemplo:** Voltei a casa cedo.

Mas quando vem acompanhada de **algo que a qualifique** (ex.: "de meus pais"), a crase torna-se **facultativa**.

✓ **Exemplos:** Irei à casa de meus pais. 🏠 | Irei a casa de meus pais. 🏠

Depois da preposição "até"

O **"até"** já funciona como preposição.

👉 Por isso, **pode** ou **não haver fusão com o artigo definido feminino "a"**.

✓ **Exemplos:** Fomos até a Gávea. 🗣️ | Fomos até à Gávea. 🗣️

USO OBRIGATÓRIO DA CRASE:

Diante de palavras femininas que não repelem artigo

Alguns substantivos aceitam o artigo "a" (ex.: Barra da Tijuca) e outros o repelem (ex.: Copacabana). ✓ **Exemplo:** Fui à Barra da Tijuca.

Diante de pronome possessivo com substantivo oculto

Quando o substantivo é ocultado para evitar repetição, a crase permanece. ✓ **Exemplo:** Foi àquela casa e não à sua (casa).

Diante de locuções adverbiais femininas no plural

Toda vez que houver uma expressão adverbial formada por substantivo feminino plural, usa-se crase. ✓ **Exemplos:** às vezes; às claras; às escondidas; às três da manhã; à tarde.

Diante da palavra terra (quando = planeta ou terra natal)

A palavra "terra" varia conforme o sentido. ✓ **Exemplo:** O astronauta voltou à Terra (planeta).

Em casos de elipse: à moda de / à maneira de

Usamos a crase em **expressões** como: Arroz à grega (= arroz à moda grega).

Diante de numeral indicando hora

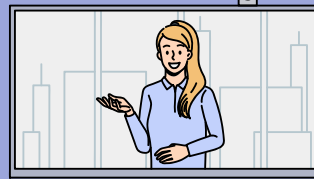
Sempre que a **frase indicar horário, a crase é obrigatória**.

✓ **Exemplos:** Cheguei às 21 horas.

DICA

LEI N° 8.080/1990 IX

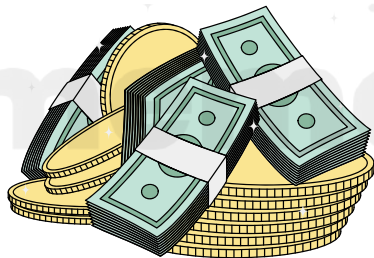
CONASS E CONASEMS



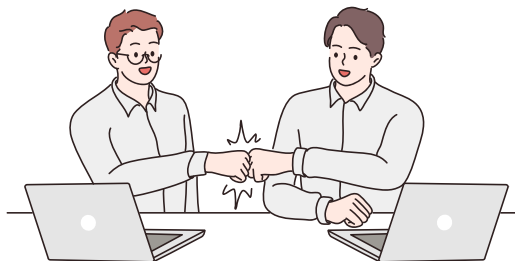
O Conass (Conselho Nacional de Secretários de Saúde) e o Conasems (Conselho Nacional de Secretarias Municipais de Saúde) são **entidades representativas dos estados e municípios, respectivamente, para tratar de assuntos relacionados à saúde.**

O QUE ISSO SIGNIFICA?

Eles são reconhecidos como de utilidade pública e de relevante função social. Essas organizações **desempenham papéis fundamentais na coordenação e no estabelecimento de políticas e ações no sistema de saúde brasileiro.**



O Conass e o Conasems **recebem recursos do orçamento geral da União** por meio do Fundo Nacional de Saúde.



Têm a capacidade de **celebrar convênios com o governo federal (União). Isso pode incluir acordos para cooperação técnica, compartilhamento de recursos e outros tipos de parcerias com o governo federal** visando melhorar a gestão e a implementação das políticas de saúde.



Esses recursos são **destinados para ajudar a cobrir as despesas institucionais dessas entidades**, que desempenham um papel crucial na gestão e na coordenação das políticas de saúde em níveis estaduais e municipais.

DICA

LEI N° 8.080/1990 XIV



DA ASSISTÊNCIA
TERAPÊUTICA E DA
INCORPORAÇÃO DE
TECNOLOGIA EM SAÚDE

I - **Dispensação de medicamentos e produtos de interesse para a saúde:** Os medicamentos e produtos de interesse para a saúde **serão fornecidos quando a prescrição estiver de acordo com as diretrizes terapêuticas definidas em protocolos clínicos específicos para a doença ou condição de saúde a ser tratada.**

II - **Oferta de procedimentos terapêuticos:** Isso inclui a prestação de procedimentos terapêuticos em diversos contextos, **como em ambiente domiciliar, ambulatorial e hospitalar.** Esses procedimentos terapêuticos serão listados em tabelas elaboradas pelo gestor federal do Sistema.

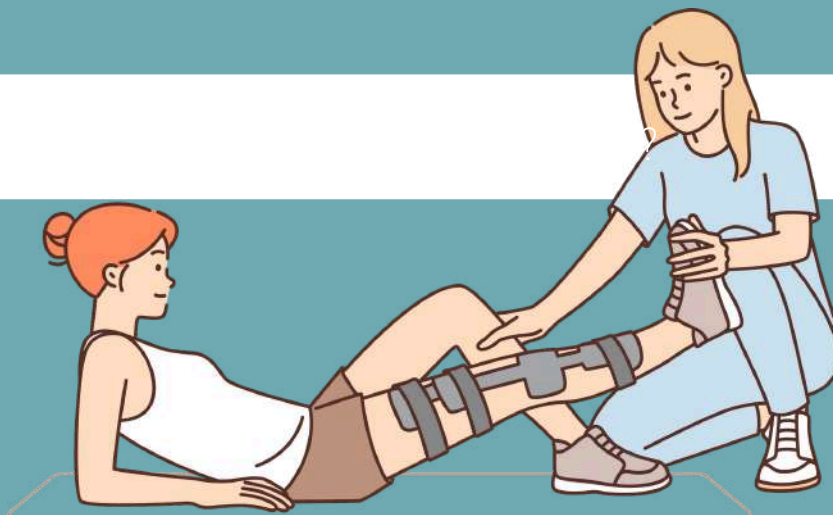
QUAIS SÃO OS PRODUTOS DE INTERESSE PARA A SAÚDE?

Órteses

Próteses

Bolsas
Coletoras

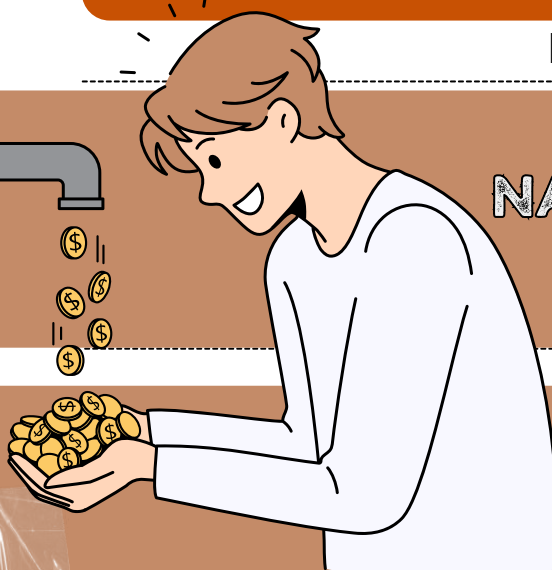
Equipamentos
Médicos



DICA

LEI Nº 8.142/1990 V

RECURSOS DO FUNDO NACIONAL DE SAÚDE (FNS) II



Pelo menos 70% dos recursos devem ser destinados aos Municípios, e o restante deve ser alocado para os Estados.

70%

PARA QUE MUNICÍPIOS, ESTADOS E O DISTRITO FEDERAL RECEBAM OS RECURSOS MENCIONADOS NA LEI, ELES DEVEM CUMPRIR ESSES REQUISITOS:

- I - **Ter um Fundo de Saúde**, que é uma estrutura financeira específica para a gestão dos recursos da saúde.
- II - **Ter um Conselho de Saúde com uma composição paritária**, de acordo com o Decreto nº 99.438, de 7 de agosto de 1990. Isso significa que o Conselho de Saúde deve ser composto por representantes de diferentes segmentos da sociedade e do governo, de forma equilibrada.
- III - **Possuir um plano de saúde**, que é um documento que estabelece as diretrizes e metas para o setor de saúde em nível municipal ou estadual.
- IV - **Apresentar relatórios de gestão** que permitam o controle, de acordo com o que é estabelecido no § 4º do art. 33 da Lei nº 8.080, de 19 de setembro de 1990.
- V - **Destinar uma contrapartida de recursos para a saúde em seus respectivos orçamentos**, ou seja, investir recursos próprios na área de saúde.
- VI - **Estabelecer uma Comissão de elaboração do Plano de Carreira, Cargos e Salários (PCCS)**, com um **prazo de dois anos para sua implantação**. O PCCS é relevante para a gestão de recursos humanos na área de saúde.





DICA

POLÍTICAS DE SAÚDE

REDE DE ATENÇÃO ÀS URGÊNCIAS (RUE)

Atenção Hospitalar: Garantir atendimento especializado aos casos graves, com estrutura adequada.



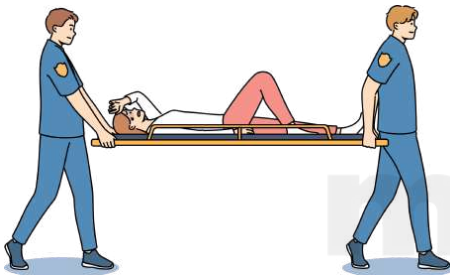
ENFERMARIAS DE RETAGUARDA;

Constituição:

SERVIÇOS DE
**DIAGNÓSTICO POR
IMAGEM E
LABORATÓRIO;**



LEITOS DE UTI;



LINHAS DE CUIDADO PRIORITÁRIAS
(CARDIOVASCULAR,
CEREBROVASCULAR E
TRAUMATOLÓGICA).

**PORTAS HOSPITALARES
DE URGÊNCIA;**



Atenção Domiciliar: Oferecer cuidados contínuos no domicílio, garantindo reabilitação e acompanhamento após a alta hospitalar.

Abrange:

- Promoção, prevenção, tratamento e reabilitação;
- Integração com atenção primária, ambulatorial e hospitalar;
- Reorganização do processo de trabalho das equipes no território.

💡 FORTALECE O **VÍNCULO COM O PACIENTE** E REDUZ **INTERNAÇÕES DESNECESSÁRIAS.**

🏠 **A RUE é organizada no âmbito do SUS com o objetivo de:**

- Articular e integrar todos os equipamentos de saúde;
- Ampliar e qualificar o acesso humanizado e integral;
- Garantir atendimento ágil e oportuno aos usuários em situação de urgência/emergência.

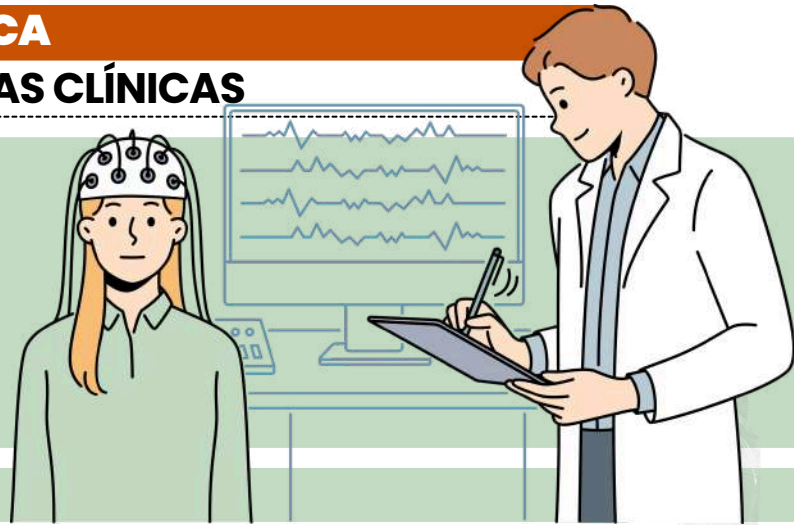
DEVE SER **GRADUAL E REGIONALIZADA**, CONFORME CRITÉRIOS **EPIDEMIOLÓGICOS E DENSIDADE POPULACIONAL.**

Linhas de cuidado prioritárias: Cardiovascular ❤️ | Cerebrovascular 🧠 | Traumatológica ✨

DICA

EMERGÊNCIAS CLÍNICAS

EMERGÊNCIAS NEUROLÓGICAS



Acidente Vascular Cerebral (AVC) - O "Derrame"

O AVC acontece quando há uma **interrupção no fluxo sanguíneo para o cérebro**. Pode ser **isquêmico** (entupimento de um vaso) ou **hemorrágico** (rompimento de um vaso sanguíneo).

o que fazer ao suspeitar de avc?

✓ **Verificar os sinais usando a sigla SAMU:**

Sorriso torto?

Abraços caídos?

Mensagens confusas (fala enrolada)?

Urgente! Ligue para o SAMU (192)!

✓ **Glicemia capilar!** O nível de **açúcar no sangue** deve ser checado, pois a **hipoglicemia** pode **imitar um AVC**.

✓ **Tomografia de crânio!** Ajuda a **diferenciar AVC isquêmico** do **hemorrágico** e guiar o tratamento.

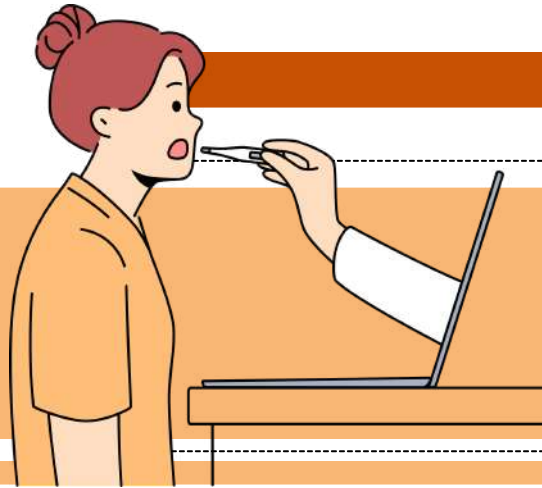
 **LEMBRE-SE!**

⚠ **Mito!** ⚠ **Nem todo AVC isquêmico aparece na tomografia** nas primeiras horas! Por isso, exames complementares podem ser necessários.

A **tomografia computadoriza (TC)** tem sido utilizada como o principal método diagnóstico de imagem para a **definição do tratamento do AVC**, ela auxilia a caracterizar o acidente como isquêmico ou hemorrágico.

A TC é ainda considerada custo-efetiva, segura e orientadora dos procedimentos terapêuticos, principalmente quando realizada **dentro das primeiras horas, até 4,5 horas** após a **ocorrência do evento**.





DICA DOENÇAS INFECCIOSAS

HIV E AIDS: NÃO CONFUNDA!

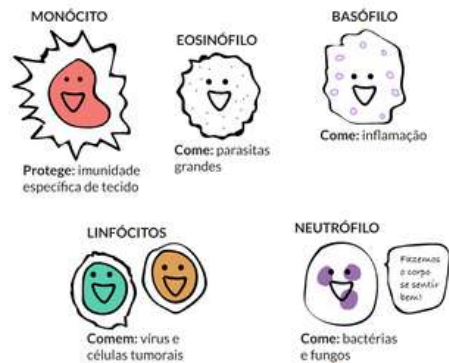


→ Você já deve ter ouvido falar de HIV e AIDS na mesma frase, mas olha só: **não são a mesma coisa!** Apesar de estarem relacionadas, é super importante entender a diferença entre elas.

H
I
V

Primeiro, **HIV é um vírus**, daqueles que atacam o **sistema imunológico** e deixam o corpo mais **frágil**. Basicamente, ele bagunça as **defesas** do nosso corpo.

- Ah, e HIV significa **vírus da imunodeficiência humana**, ou seja, o vírus que pode levar à AIDS.

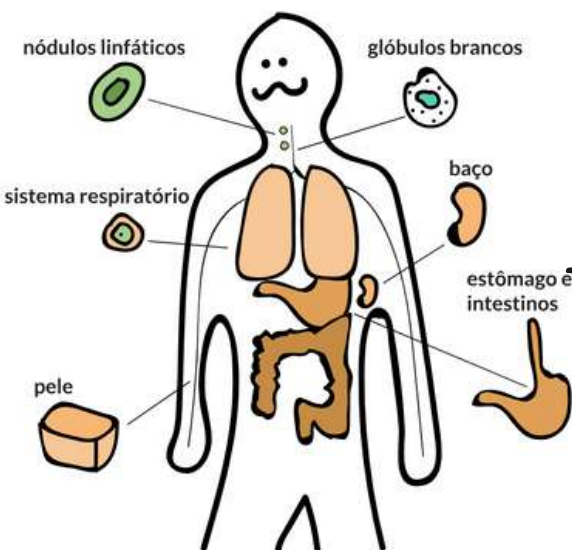


A
I
D
S

Já a **AIDS** é um **combo de doenças** que aparece porque o HIV **enfraquece o sistema imunológico**. O nome completo é **síndrome da imunodeficiência adquirida**, e acontece quando o corpo não consegue mais se defender bem de outras infecções.

- É tipo um **efeito dominó** que começa com o HIV.

como o hiv funciona no corpo?



BOM, UM VÍRUS, COMO O HIV, É UMA "**CRIATURINHA**" QUE SÓ CONSEGUE SE **MULTIPLICAR** QUANDO **INVADE CÉLULAS VIVAS**. E NO CASO DO HIV, ELE ADORA ATACAR AS **CÉLULAS DO SISTEMA IMUNOLÓGICO**.

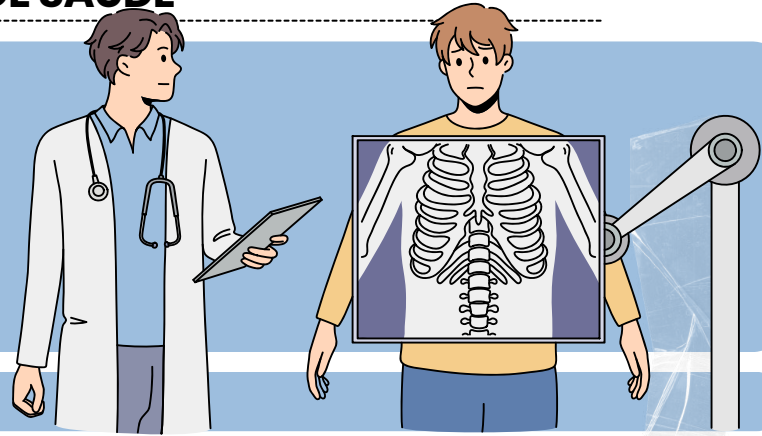
NOSSO **SISTEMA IMUNOLÓGICO** É UMA EQUIPE PODEROSA DE DEFESA, COMPOSTA POR ÓRGÃOS, TECIDOS E CÉLULAS BRANCAS DO SANGUE (OS FAMOSOS GLÓBULOS BRANCOS). ESSAS CÉLULAS BRANCAS SÃO PRODUZIDAS NA MEDULA ÓSSEA E VIAJAM PELO CORPO, INDO PARA LUGARES COMO OS LINFONODOS, BAÇO, TIMO, E TAMBÉM CIRCULANDO NO SANGUE, SEMPRE PRONTOS PARA BARRAR GERMES E IMPEDIR QUE ELES CRESCAM E CAUSEM PROBLEMAS.

Quando o **HIV entra em cena**, ele **desorganiza** tudo, deixando o **sistema imunológico bagunçado** e, com isso, o **corpo fica vulnerável** a várias **doenças**.

DICA

POLÍTICAS DE SAÚDE

ATENÇÃO PRIMÁRIA À SAÚDE (APS)



A Atenção Primária à Saúde não é apenas uma "porta de entrada" do sistema de saúde; é a sala de estar onde todos se sentem em casa! Vamos conhecer os superpoderes que fazem da APS uma verdadeira heroína no cuidado da saúde da população:

☀ **Acesso:** Imagine um super-herói que sempre está de portas abertas, **facilitando a entrada de todos nos serviços de saúde**. É isso que a APS faz! O acesso fácil é a chave para garantir que ninguém fique de fora quando precisa de cuidados.



🔄 **Continuidade:** Esse poder mágico permite que o atendimento seja **contínuo**, como uma boa série que você não consegue parar de assistir! A APS garante que o acompanhamento da saúde aconteça ao **longo do tempo**, criando um laço forte entre profissionais e pacientes.



🎵 **Coordenação:** A APS é como um maestro regendo uma orquestra, **integrando todas as diferentes ações de saúde** em uma sinfonia de cuidados coerentes. Com essa coordenação, tudo flui e a saúde da população fica em perfeita harmonia!

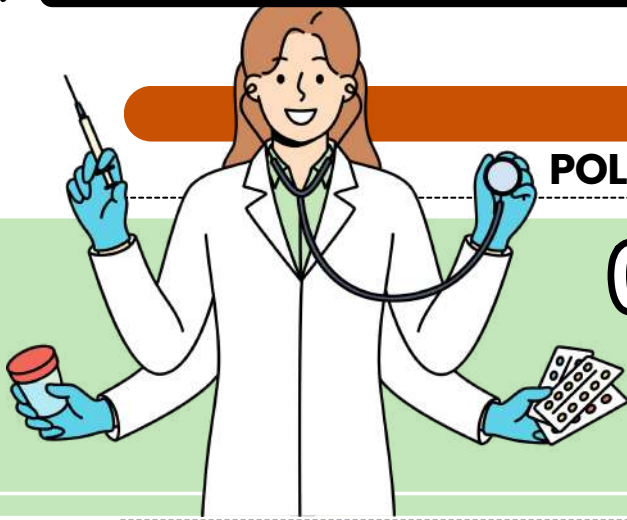


e como isso é custeado?

→ O **financiamento da APS** deve funcionar como uma equipe dos sonhos, envolvendo a **União**, os **Estados** e os **Municípios**. E para que tudo funcione em harmonia, ele precisa estar alinhado ao **Plano Municipal de Saúde**, respeitando as regras do **Sistema Único de Saúde (SUS)**.

O FINANCIAMENTO É A BASE PARA IMPLEMENTAR AS **POLÍTICAS DE SAÚDE DE FORMA EFETIVA**. E A GRANDE NOVIDADE? **MUNICÍPIOS** QUE APOSTAREM EM **PRÁTICAS INOVADORAS NA APS** — COMO **TELEMEDICINA** E **INTEGRAÇÃO COM SERVIÇOS COMUNITÁRIOS** — PODERÃO VER UM **AUMENTO NA VERBA DESTINADA À SAÚDE!** É UMA CHANCE DE OURO PARA OS GESTORES MUNICIPAIS INVESTIREM EM MELHORIAS QUE REALMENTE FAÇAM A DIFERENÇA NA SAÚDE DA POPULAÇÃO.





DICA

POLÍTICAS DE SAÚDE

OPERACIONALIZAÇÃO DA REDE DE ATENÇÃO ÀS URGÊNCIAS

A implementação da RUE acontece em **5 fases principais**, que seguem uma lógica de **planejamento, execução, qualificação e certificação**.

Vamos **entender** cada fase:

1ª Fase: Adesão e Diagnóstico

- Primeiro, as **Comissões Intergestoras Bipartite (CIB)** e **Tripartite (CIT)** avaliam se os **estados e municípios** têm **condições de aderir à RUE**. Eles identificam os desafios e as necessidades específicas de cada região para implementar a rede de maneira eficaz.

Criação do Grupo Condutor Estadual, formado por:

- Secretaria Estadual de Saúde (SES);
- COSEMS (Conselho de Secretarias Municipais de Saúde);
- Apoio do Ministério da Saúde.

Funções do Grupo Condutor Estadual:

- Mobilizar gestores do SUS.
- Apoiar a organização e os processos de trabalho.
- Identificar e solucionar problemas críticos.
- Monitorar e avaliar a implantação da rede.

2ª Fase: Desenho Regional da Rede

- Nesta fase, é feito um **estudo detalhado dos serviços de urgência** na **região**, analisando a **população e dados de saúde**. Com isso, é possível planejar a organização dos serviços para atender melhor as urgências locais.



3ª Fase: Contratualização dos Pontos de Atenção

- Aqui, **União, estados, DF e municípios** formalizam **compromissos** e definem as **responsabilidades** de cada ponto de atendimento da rede. Essa fase alinha o papel de cada um com o **plano regional**.



4ª Fase: Qualificação dos Componentes

- Cada serviço de urgência passa por uma **qualificação**, seguindo diretrizes para garantir que **atendam ao padrão de qualidade da RUE**. Isso garante que todos operem de forma eficiente e segura.

5ª Fase: Certificação

- Depois de qualificados, os componentes recebem a **certificação do Ministério da Saúde**, confirmando que estão aptos para operar. Essa certificação é revisada periodicamente para manter o padrão de atendimento.

OS PLANOS DE AÇÃO REGIONAL E MUNICIPAL ORIENTAM TODA A EXECUÇÃO, MONITORAMENTO E AVALIAÇÃO DA REDE.

A **contratualização** é o instrumento que **formaliza metas e compromissos** entre os **gestores** e os **pontos de atenção da RUE**.

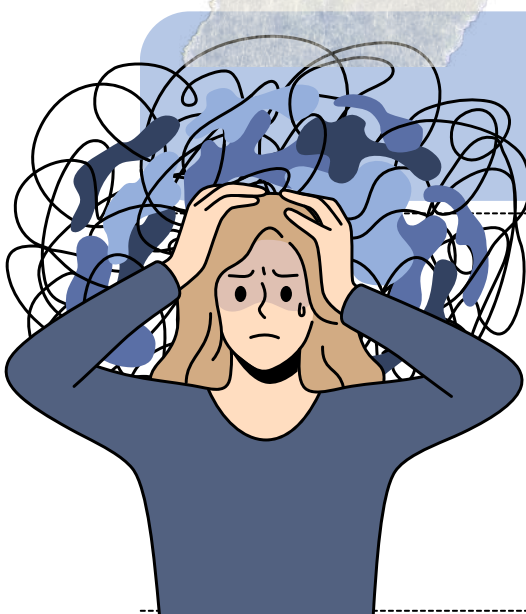
→ [clique aqui para conhecer o material completo](#)

MÉDICO PLANTONISTA CLÍNICO

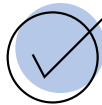
DICA

CONCORDÂNCIA VERBAL VII

CONCORDÂNCIA COM SUJEITO POSPOSTO



Quando o sujeito **composto** está **posposto** ao verbo, há **dupla possibilidade de concordância**:



ou o verbo **fica no plural**, concordando com **ambos os elementos**;



ou o verbo **fica no singular**, concordando com o **núcleo** (singular) **mais próximo do sujeito**.

Exemplo:

- – **Chegaram** João e Maria à festa.
- – **Chegou** João e Maria à festa.



Aviso

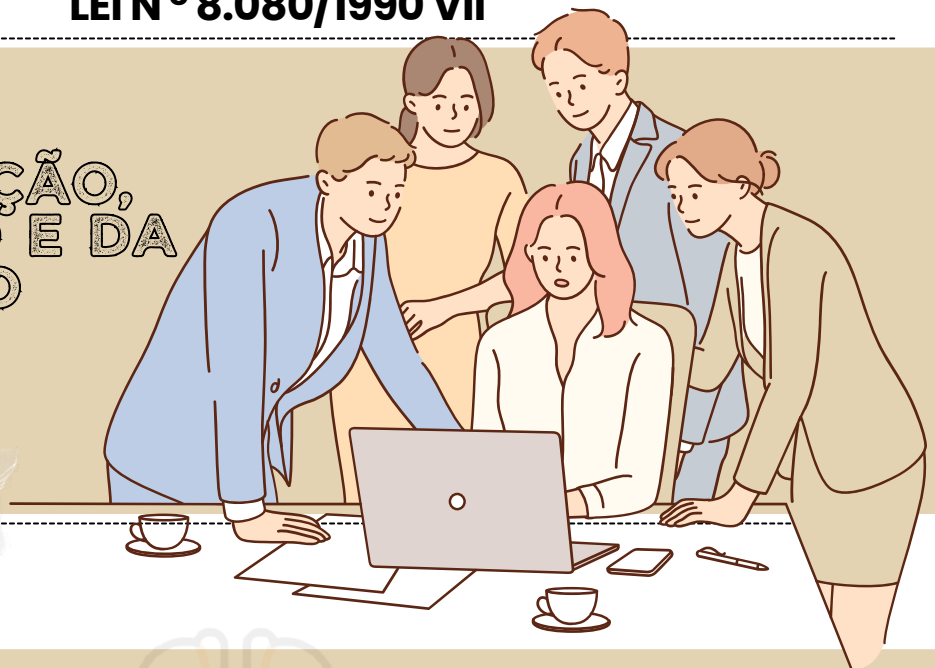
Agora, é sempre que isso ocorre?

- Não!
- Se o verbo **vier acompanhado de pronome reflexivo recíproco**, a concordância **jamais poderá ser atrativa**:
 - "Depois de brigarem entre si, **abraçou-se** a sogra e a nora" (errada);
 - "Depois de brigarem entre si, **abraçaram-se** a sogra e a nora" (certa).

DICA

LEI N° 8.080/1990 VII

ORGANIZAÇÃO,
DA DIREÇÃO E DA
GESTÃO



O artigo 8° da Lei n. 8.080/1990 estabelece que as **ações e serviços de saúde do Sistema Único de Saúde (SUS)** devem ser organizados de forma regionalizada e hierarquizada, em níveis de complexidade crescente.

O QUE ISSO SIGNIFICA?

Isso significa que **a prestação de serviços de saúde deve ser planejada de maneira a atender às necessidades da população de forma eficiente e abrangente**, considerando desde o **atendimento básico até serviços de alta complexidade**.

- Já o artigo 9° define que a **direção do SUS é única**, porém, exercida em cada esfera de governo (**União, estados e municípios**) por **órgãos específicos**.
- Essa estrutura hierárquica e compartilhada visa a **assegurar a coordenação e a integração das ações de saúde em todo o território nacional**, de acordo com as diretrizes e políticas estabelecidas.

QUAIS SÃO ESSES ÓRGÃOS?

NO ÂMBITO DA UNIÃO

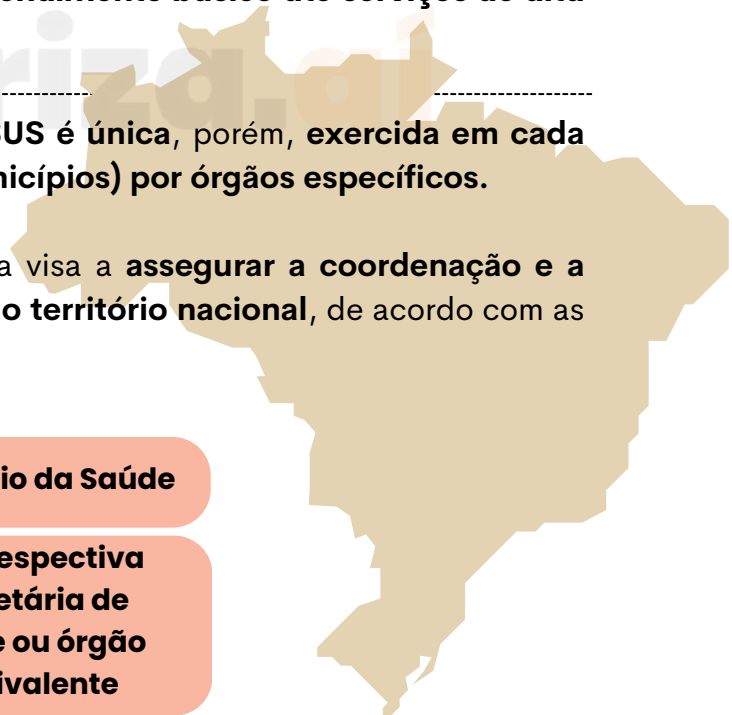
Ministério da Saúde

NO ÂMBITO DOS
ESTADOS E DO
DISTRITO FEDERAL

Pela respectiva
Secretária de
Saúde ou órgão
equivalente

NO ÂMBITO DOS MUNICÍPIOS

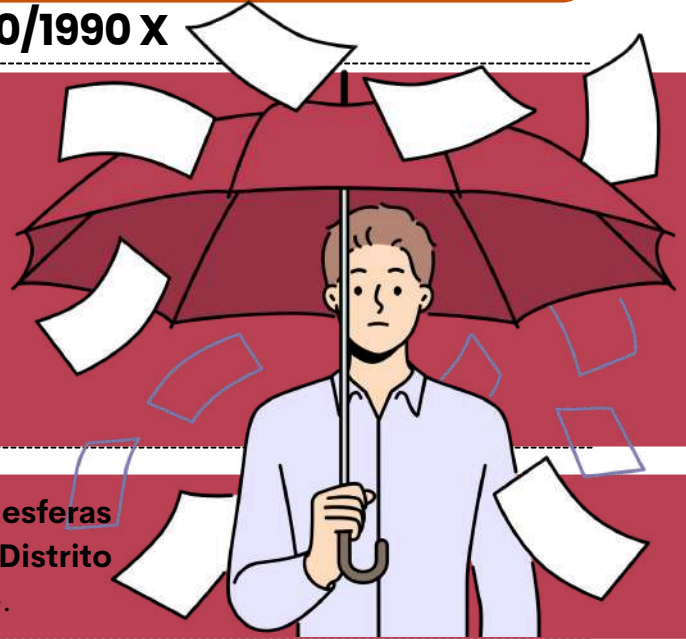
Pela respectiva
Secretária de
Saúde ou órgão
equivalente



DICA

LEI N° 8.080/1990 X

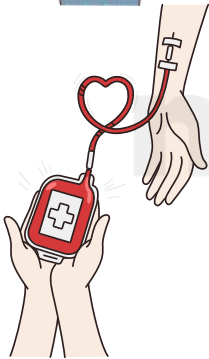
ATRIBUIÇÕES
COMUNS



Atribuições que são de **responsabilidade das esferas administrativas da União, dos Estados, do Distrito Federal e dos Municípios** no âmbito da saúde.

VOCÊ SABE QUAIS SÃO?

As responsabilidades do **Sistema Único de Saúde (SUS)** incluem:



- **Coordenação** das políticas e planos de saúde.
- Definição de **padrões éticos para pesquisa e serviços** de saúde.
- **Regulamentação** de **serviços de saúde privados, a coordenação do sistema de doação de sangue** e seus derivados.
- Definição de padrões de qualidade e regras técnicas para os **serviços de saúde, a promoção da saúde do trabalhador, a elaboração de um plano de saúde.**
- Criação de órgãos que monitoram e supervisionam a **qualidade dos serviços de saúde, a gestão dos recursos financeiros, a coleta e divulgação de dados de saúde.**
- Formação de **profissionais de saúde.**
- Elaboração do **orçamento do SUS.**
- Realização de **pesquisas e estudos na área de saúde, e a promoção, coordenação e execução de programas** de saúde estratégicos e resposta a situações emergenciais.

DICA

LEI Nº 8.142/1990 I

GESTÃO DO SISTEMA ÚNICO DE SAÚDE (SUS)

A Lei nº 8.142 foi promulgada para **fortalecer a participação da comunidade na gestão do SUS e regulamentar as transferências de recursos financeiros** entre os entes federativos na área da saúde.

O QUE PRECISAMOS SABER SOBRE ESSA LEI?

A lei estabelece que a **participação da comunidade na gestão do SUS é fundamental**. Ela prevê a **criação de Conselhos de Saúde em todos os níveis de governo (municipal, estadual e federal)**, compostos por representantes do **governo, prestadores de serviços, profissionais de saúde e usuários do sistema**. Esses conselhos têm a **responsabilidade de fiscalizar e participar das decisões relativas à saúde**.

A lei estabelece os **critérios e os mecanismos para as transferências de recursos financeiros entre os diferentes níveis de governo (municipal, estadual e federal)** no âmbito do SUS. Isso inclui os **repasses de recursos federais para estados e municípios, bem como a definição de critérios de distribuição desses recursos**.

A legislação determina que o **SUS deve ter um plano de saúde, que deve ser atualizado a cada quatro anos**. Esse plano deve contemplar ações e metas a serem alcançadas no campo da saúde.

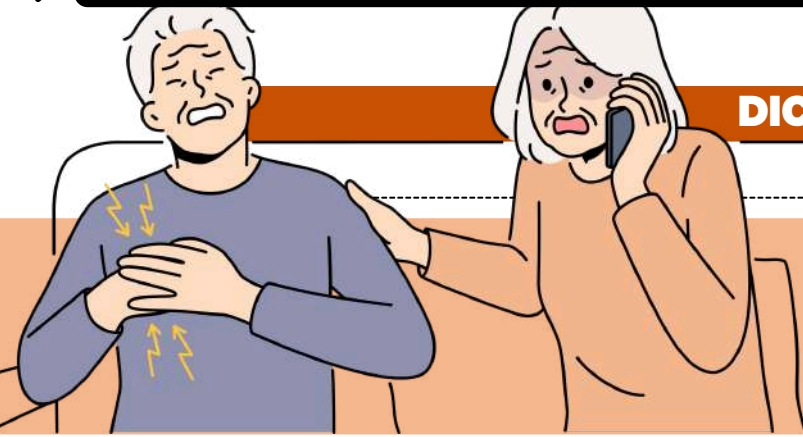
4 anos

A lei estabelece que a **programação das ações e serviços de saúde deve ser pactuada entre os gestores das diferentes esferas** de governo, com base nas necessidades da população e nos recursos disponíveis.

LEMBRE-SE!

A Lei nº 8.142 também prevê a **criação da Ouvidoria do SUS**, que tem a função de **receber as manifestações dos cidadãos sobre a prestação de serviços de saúde**, contribuindo para a melhoria do sistema





DICA

EMERGÊNCIAS CLÍNICAS

URGÊNCIA E EMERGÊNCIA

→ Diferença entre Urgência e Emergência

- **Urgência:** Situação que precisa de cuidado médico **rápido**, mas **não coloca a vida em risco imediato** (ex: fratura). ⚠
- **Emergência:** Situação **crítica** que **ameaça a vida**, exigindo **atendimento imediato** (ex: parada cardíaca). 🕒💔

XABCDE – AVALIAÇÃO INICIAL DE URGÊNCIA E EMERGÊNCIA

A avaliação do paciente em situações críticas segue o **protocolo ABCDE**, que permite priorizar as condições que ameaçam a vida e estabelecer um plano de **atendimento sistemático**.

A AVALIAÇÃO INICIAL DEVE SER FEITA COM A **SIGLA ABCDE**, PARA GARANTIR QUE O PACIENTE RECEBA O **ATENDIMENTO CORRETO**, EM **ORDEM DE PRIORIDADE**:

X
A
B
C
D
E

X – EXSANGUINAÇÃO (HEMORRAGIA EXSANGUINANTE) 🩸

- Controle imediato de sangramentos externos graves. O paciente pode morrer em minutos sem essa intervenção.

A – AIRWAY (VIA AÉREA + COLUNA CERVICAL) ✨

- Abrir e proteger via aérea, mantendo imobilização cervical.

B – BREATHING (RESPIRAÇÃO E VENTILAÇÃO) 🌬

- Garantir ventilação adequada (oxigênio, expansibilidade torácica).

C – CIRCULATION (CIRCULAÇÃO COM CONTROLE DE HEMORRAGIA INTERNA) ❤

- Checar pulso, PA e tratar choque hipovolêmico.

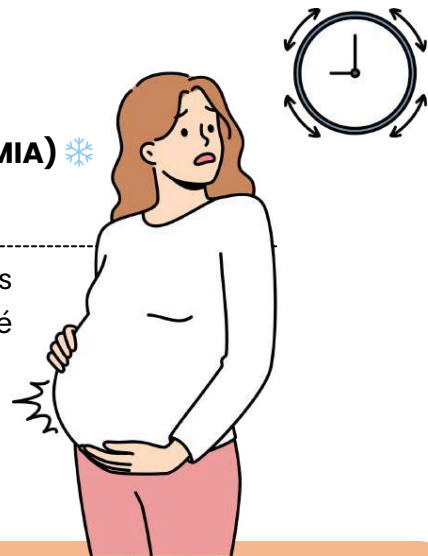
D – DISABILITY (EXAME NEUROLÓGICO RÁPIDO) 🧠

- Avaliar consciência, pupilas e resposta motora.

E – EXPOSURE (EXPOSIÇÃO COM PREVENÇÃO DE HIPOTERMIA) ❄

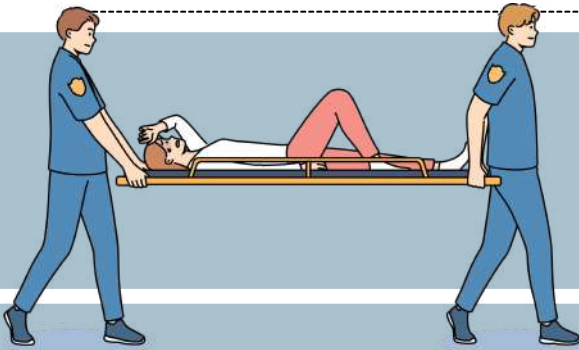
- Examinar todo o corpo e proteger o paciente do frio.

→ Em qualquer situação de **urgência** ou **emergência**, os primeiros socorros são essenciais para garantir a **estabilização** do paciente até a chegada de suporte avançado.



DICA

EMERGÊNCIAS CLÍNICAS



HIPERTENSÃO INTRACRANIANA (HIC)

A hipertensão intracraniana ocorre quando há um **aumento da pressão dentro do crânio**, podendo ser causada por tumores, infecções, sangramentos ou AVCs extensos.

 *sinais clássicos!*

O aumento da pressão no cérebro pode ser fatal se não tratado adequadamente.

Sintomas comuns incluem:

- Dor de cabeça progressiva, que piora com o tempo.
- Vômitos em jato (sem náuseas anteriores).
- Alterações visuais, como edema de papila (inchaço no fundo de olho).
- Sonolência e rebaixamento do nível de consciência.
- **Tríade de Cushing:** Aumento da pressão arterial, bradicardia (diminuição da frequência cardíaca) e respiração irregular.








O QUE FAZER AO SUSPEITAR DE HIC?



Monitoramento da pressão intracraniana com equipamentos especializados.

Tomografia de crânio ou **ressonância magnética** para avaliar a causa subjacente

PRINCIPAIS INTERVENÇÕES NO MANEJO DA HIPERTENSÃO INTRACRANIANA

- **Controle da Temperatura**  : A febre pode piorar a HIC, pois aumenta o metabolismo cerebral e a produção de dióxido de carbono, o que pode vasodilatar os vasos sanguíneos cerebrais e aumentar a pressão intracraniana.
- **Elevação da Cabeceira do Leito a 30 Graus**  : Manter a cabeceira do leito a cerca de 30 graus favorece a drenagem do sangue do cérebro, ajudando a reduzir a pressão intracraniana.
- **Sedação e Analgesia**  : Pacientes com HIC podem ter agitação, dor e ansiedade, o que pode aumentar a pressão intracraniana. A sedação e analgesia adequadas são fundamentais para controlar esses sintomas.
- **Drenagem Liquórica**  : Quando a pressão intracraniana não responde a outras medidas, a drenagem liquórica pode ser indicada. Ela consiste em remover o excesso de líquido (líquido cerebrospinal) para aliviar a pressão.
- **Monitoramento Contínuo da PIC (Pressão Intracraniana)**  : Monitorar a pressão intracraniana constantemente é essencial para ajustar o tratamento conforme a necessidade. A PIC pode ser medida com sensores intracranianos implantáveis.



DICA

EMERGÊNCIAS CLÍNICAS

PARADA CARDIORESPIRATÓRIA (PCR)

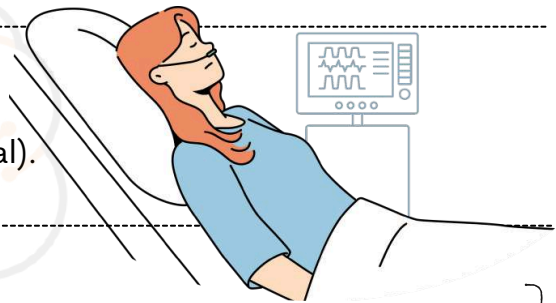


A Parada Cardiorespiratória (PCR) é a interrupção súbita da circulação sanguínea e da **respiração**, resultando na **ausência de pulso e ventilação**. Se não tratada imediatamente, pode levar à morte em poucos minutos.

A PCR ocorre quando o **coração para de bombear sangue eficazmente**, interrompendo o **suprimento de oxigênio** para órgãos vitais, como o cérebro. A falta de oxigenação pode causar lesão cerebral irreversível em apenas **4 a 6 minutos**.

Os principais sinais clínicos incluem:

- ✗ **Inconsciência** (não responde a estímulos).
- ✗ **Ausência de pulso central** (carótida ou femoral).
- ✗ **Apneia ou respiração agônica** (gasping).



CAUSAS MAIS COMUNS DA PCR

- **Cardíacas:** Infarto agudo do miocárdio (IAM), arritmias letais (FV/TV sem pulso).
- **Respiratórias:** Obstrução de vias aéreas, insuficiência respiratória grave.
- **Metabólicas:** Hipoglicemia severa, desequilíbrios hidroeletrólíticos.
- **Neurológicas:** Traumatismo craniano grave, AVC hemorrágico.
- **Outras:** Choque séptico, intoxicações, overdose de drogas.

A avaliação da PCR deve ser **rápida**, em até **10 segundos**:

- ✓ VERIFIQUE A **RESPOSTA** DO PACIENTE (CHAME PELO NOME E ESTIMULE).
- ✓ AVALIE A **RESPIRAÇÃO** E A PRESENÇA DE PULSO (PALPE A CARÓTIDA EM ADULTOS).
- ✓ CASO NÃO HAJA RESPOSTA, **INICIE A RCP IMEDIATAMENTE**.



PARADA CARDIORRESPIRATÓRIA EM SITUAÇÕES ESPECIAIS

Em alguns casos, a abordagem deve ser adaptada:

- **Afogamento** → Priorizar **ventilações** antes das compressões.
- **Gestantes** → **Deslocar o útero** para a esquerda para melhorar a circulação.
- **Traumas** → Evitar **hiperextensão cervical**; considerar hemorragias internas.
- **Hipotermia** → Não **declarar óbito** antes de **reaquecer o paciente**.



CHEGAMOS AO FIM



Parabéns, você acaba de conhecer a nossa amostra para o **Concurso da Prefeitura de São José do Rio Preto!**

Esperamos que esta breve demonstração tenha despertado seu interesse e mostrado como nosso material pode ajudá-lo a **conquistar sua** tão sonhada **aprovação.**

Se você deseja se **destacar** frente à concorrência, você precisa **estudar** com o **material do Memoriza.ai**

Agora é com você: **quer ser aprovado** e tomar **posse** no concurso ainda em 2025?

Então...

→ [clique aqui para conhecer o material completo](#)

memoriza.ai

Professor
Carlos Fagundes
Sócio Fundador do MA

Obstáculo é aquilo que
você vê quando tira os
olhos do seu **propósito.**

→ [Acesse nosso Instagram](#)