

AMOSTRA

PREFEITURA  
DE CONTAGEM

REVISÃO 7X



memoriza.ai



# FAÇA FUTURO APROVADO NO CONCURSO DA PREFEITURA MUNICIPAL DE CONTAGEM-MG

*Seja muito bem - vindo!*

**VOCÊ ACABA DE BAIXAR A AMOSTRA DO MEMORIZA.AÍ  
PARA ESTE CONCURSO.**

O **Memoriza.aí** é um material que contém **dicas estratégicas** dos assuntos que certamente vão cair na sua prova!

Nossa equipe pedagógica realizou uma **análise** de **mais de 50000 questões** de **concursos anteriores** e identificou os **assuntos chave** que sempre se repetem nas últimas provas.

Por meio dessa **análise** das questões da **banca** e do **concurso** desenvolvemos um **material específico** com **dicas ilustradas** e **gatilhos emocionais** para melhorar sua memorização, de modo que você poderá focar exatamente nos assuntos que serão cobrados na sua prova.

Veja no gráfico abaixo uma breve demonstração dos **temas mais frequentes** das **provas** identificados pela nossa equipe pedagógica:



É como se a gente fizesse todo **trabalho duro** por você e te entregasse o que você precisa. Com isso, **you ganha muito tempo!**

# ENÃO PARA POR AÍ...

*Você ainda terá acesso a bônus exclusivos - quer ver?*

Além do material base para o seu estudo, você terá acesso a **3 bônus exclusivos** que vão **potencializar** o seu **progresso** nos **estudos**. Veja abaixo os bônus:



#### **BÔNUS 1: DO ZERO À APROVAÇÃO**

UM MATERIAL QUE ENSINA A ORGANIZAR SUA JORNADA DE ESTUDO, DO COMEÇO AO FIM, DESDE A DECISÃO DE QUAL CARGO ESCOLHER ATÉ COMO ORGANIZAR SEUS ESTUDOS, CRONOGRAMAS E ESCOLHER AS FERRAMENTAS DE ESTUDO QUE VOCÊ UTILIZARÁ.



#### **BÔNUS 2: GESTÃO DO TEMPO**

O CONTEÚDO SERÁ MINISTRADO POR PÚBLIO ALVES, APROVADO NO TJ-SP, E SERÁ DISPONIBILIZADO EM VÍDEO AULAS, JUNTAMENTE COM MATERIAL DE APOIO E UMA PLANILHA MODELO PARA AJUDAR NA ORGANIZAÇÃO DA SUA ROTINA, AUMENTANDO EM ATÉ 10 VEZES A SUA PRODUTIVIDADE NOS ESTUDOS.



#### **BÔNUS 3: COMO HACKEAR O EDITAL**

SE VOCÊ TEM DIFICULDADE EM ENCONTRAR AS PRINCIPAIS INFORMAÇÕES E ANALISAR OS TÓPICOS MAIS COBRADOS DE UM EDITAL, APRENDERÁ TUDO ISSO NA PRÁTICA, DESVENDANDO TUDO O QUE PRECISA PARA EXTRAIR TODOS OS CÓDIGOS DE EDITAL.

## ESSES BÔNUS SÃO POR TEMPO LIMITADO!

[clique aqui para saber mais!](#)

Veja só o depoimento de um de nossos alunos que foi **APROVADO** no último concurso da **Ebserh**:

“

Oiii! Boa tarde!

Ana Luiza



Pensei mto antes de vir aqui, mas sei que feedbacks são importantes, e eu não podia deixar de agradecer pelo material. Ano passado comprei o material da EBSERH de vocês, e fui aprovada em segundo lugar, no HUNIFAP.

Foi o único material que estudei, e por ser de fácil linguagem e bem gráfico (eu sou muuuuito visual), deu mto bom pra mim!


Parabéns pelo trabalho!!

”

Caso tenha qualquer dúvida, você pode entrar em contato conosco enviando seus questionamentos para o suporte:

 [contato@memorizaai.com.br](mailto:contato@memorizaai.com.br)

ou

 [clique aqui](#) para acionar nosso time via **whatsapp**.

**QUER SER O PRÓXIMO APROVADO?**

[clique aqui e saiba como](#)

## CONTEÚDO PROGRAMÁTICO – PREFEITURA MUNICIPAL DE CONTAGEM-MG SECRETARIA MUNICIPAL DE SAÚDE

Abordamos **todas as disciplinas exigidas** do edital!

### **DISCIPLINAS DO CARGO - ASSISTENTE ADMINISTRATIVO**

- Língua Portuguesa
- Raciocínio Lógico e Matemático
- Informática Básica
- Legislação do Sistema Único de Saúde
- Conhecimentos do Município de Contagem-MG
- Conhecimentos Específicos (clique para acessar)**

### **DISCIPLINAS DOS CARGOS - TÉCNICO EM ENFERMAGEM / ENFERMEIRO E MÉDICOS**

- Língua Portuguesa
- Informática Básica
- Legislação do Sistema Único de Saúde
- Conhecimentos do Município de Contagem-MG
- Conhecimentos Específicos – Enfermeiro (clique para acessar)**
- Conhecimentos Específicos – Enfermeiro Trabalho (clique para acessar)**
- Conhecimentos Específicos – Inspetor Saúde (clique para acessar)**
- Conhecimentos Específicos – Médico (clique para acessar)**
- Conhecimentos Específicos – Técnico em Enfermagem (clique para acessar)**

**VEJA ABAIXO A AMOSTRA COM O FORMATO DO MATERIAL QUE VOCÊ PODE  
TER ACESSO PARA AUMENTAR SUA PONTUAÇÃO NESTA RETA FINAL!**

**CONHECIMENTOS GERAIS**

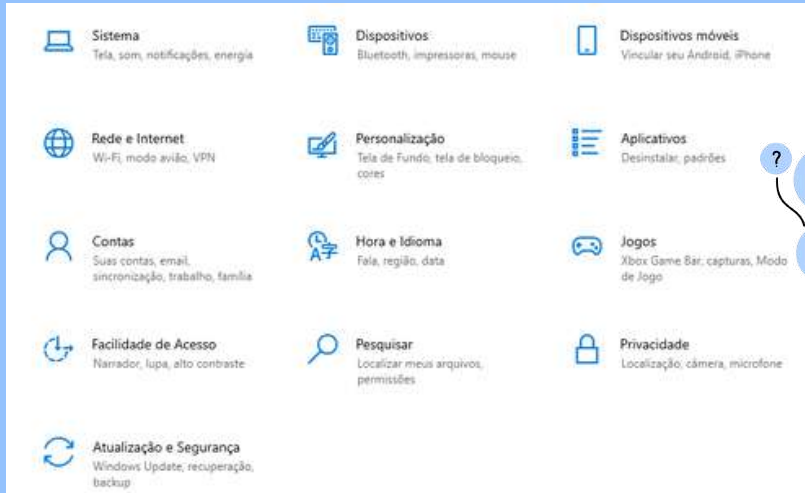
**CARGOS DE NÍVEL MÉDIO E  
TÉCNICO**

**CARGOS DE NÍVEL SUPERIOR**

DICA

SISTEMA OPERACIONAL WINDOWS

CONFIGURAÇÕES



O aplicativo **Configurações** é o **novo centro de controle do Windows 11**.

- ✓ Ele substitui **gradualmente** o **Painel de Controle clássico**, trazendo design moderno, melhor organização por categorias e recursos de busca integrados.
- ✓ É o local ideal para ajustar aparência, rede, contas, dispositivos e privacidade de forma simples e intuitiva.

COMO ACESSAR

Formas de abertura:

Atalho: Win + I

Menu Iniciar → ⚙️ "Configurações"

Botão direito sobre o menu Iniciar → "Configurações"

Pesquisar "Configurações" na barra de tarefas

atalho para janela de configurações



💬 **Dica prática:** o atalho Win + I é universal — funciona desde o **Windows 8 até o 11**.



CRITÉRIO

🌱 Interface

👤 Uso

⚙️ Acesso

📊 Situação atual

CONFIGURAÇÕES

Moderna e otimizada

Ajustes rápidos

Win + I

Padrão no Windows 11

PAINEL DE CONTROLE

Clássica e técnica

Configurações avançadas

Win + R → control

Ainda existente, mas sendo substituído



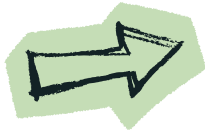
## DICA

# SISTEMA OPERACIONAL WINDOWS

## ARQUIVOS



### PRINCIPAIS TIPOS DE ARQUIVOS E EXTENSÕES



Categoria	Descrição	Extensões
Texto e Documentos	Arquivos de escrita e edição	.txt .docx .odt .pdf
Planilhas e Dados	Dados numéricos e tabelas	.xls .xlsx .csv
Imagens	Fotos e gráficos	.jpg .png .gif .bmp
Áudio	Sons e músicas	.mp3 .wav .aac
Programas e Executáveis	Filmes e gravações	.exe .msi .bat
Compactados	Agrupamento de arquivos	.zip .rar .7z

#### Dica prática:

Para exibir extensões ocultas no Windows →

➔ Explorador de Arquivos → Exibir → Mostrar → Extensões de nomes de arquivos.



#### Exemplo prático



Você recebe um arquivo chamado **"musica.mp3"**.



➔ Pela extensão **.mp3**, o Windows sabe que é um **arquivo de áudio** e o abre automaticamente com o **reprodutor de mídia**.



Se fosse **"musica.txt"**, seria aberto no Bloco de Notas.

#### Exemplo prático

Você baixa um arquivo chamado **"planilha"** (sem extensão).

➔ O ícone é uma **folha em branco**, e ao clicar, o Windows pergunta com qual programa abrir.

Se você renomear para **"planilha.xls"**, o ícone muda automaticamente e o arquivo passa a abrir no leitor de planilha(excel).

**XLS**



## DICA

### GOOGLE WORKSPACE

**GMAIL**  
O que é?

✓ O Gmail é o **serviço de e-mail mais usado no mundo**, e provavelmente é o canal de comunicação principal para inscrições de concursos, notificações de provas e até cursos online.

#### FUNCIONALIDADES QUE VOCÊ VAI USAR MUITO:

**ETIQUETAS E FILTROS:** USE **ETIQUETAS** PARA ORGANIZAR SEUS E-MAILS (EXEMPLO: "CONCURSOS", "APOSTILAS", "INSCRIÇÕES").



**BUSCA PODEROSA:** O GMAIL POSSUI UMA FERRAMENTA DE BUSCA EXCELENTE. VOCÊ PODE FACILMENTE ENCONTRAR E-MAILS COM **PALAVRAS-CHAVE** OU **REMETENTES ESPECÍFICOS**.

#### ARRASTE UM ARQUIVO PARA ANEXÁ-LO A MENSAGEM

Esse é um dos recursos mais simples de fazer. No Chrome e no Firefox basta **arrastar** e **soltar um** ou **mais arquivos para anexá-los a uma nova mensagem**.



**O RECURSO NÃO FUNCIONA NO INTERNET EXPLORER.**

#### ACESSE O GMAIL DESCONECTADO DA INTERNET

É possível acessar as mensagens do Gmail quando não se tem acesso à internet. O recurso **Gmail Offline** permite aos usuários escrever novos e-mails, que são enviados assim que o usuário voltar a conectar-se à internet.

**Atenção:** em hipótese alguma instale este complemento em computadores públicos, pois suas mensagens **serão armazenadas localmente no disco rígido**.



#### VEJA MENSAGENS ANTES DE ABRIR

Para aquelas pessoas que recebem muitos e-mails, esse recurso é ótimo. Com a **função de pré-visualização de mensagens** do Gmail, o usuário tem uma rápida ideia do conteúdo da mensagem e já decide se deve abri-la ou apagá-la.

- Esse recurso pode ser ativado através de "**Configurações**" do Gmail.



**DICA**  
**MALWARES III**



**VÍRUS**



Um vírus é um tipo de **malware** que **gruda em um programa** ou **arquivo hospedeiro** e só age quando esse **arquivo é executado**.

Como ele se espalha?  
O objetivo principal do vírus é se **replicar** — ou seja, **criar cópias de si mesmo para infectar outros arquivos** e, assim, alcançar mais computadores.

Mas existe um detalhe importante:

✎ Ele **não se espalha sozinho**.

✎ Depende sempre da **execução do arquivo ou programa** onde está escondido.

O que um vírus pode fazer no sistema?  
Depois de **ativado**, ele pode causar vários problemas, como:

- ✎ Mostrar mensagens indesejadas
- ✎ Deixar o sistema lento
- ✎ Apagar arquivos
- ✎ Danificar dados importantes
- ✎ Causar falhas graves no computador

**COMPOSIÇÃO DO VÍRUS**

INFECÇÃO	ATIVAÇÃO	CARGA ÚTIL
porta de entrada que o vírus utiliza para entrar em um sistema e começar a sua disseminação	evento ou condição específica que ativa a carga útil de um malware, vírus ou outro tipo de código malicioso.	ações específicas que ele executa uma vez que foi ativado, seja por meio da execução do programa hospedeiro ou através do acionamento de um gatilho.



DICA

CONHECIMENTOS DO MUNICÍPIO DE CONTAGEM-MG



ECONOMIA LOCAL DE CONTAGEM

A industrialização de Contagem ganhou força na **década de 1960**, com a criação do **CINCO** (Centro Industrial de Contagem) — marco decisivo para o desenvolvimento econômico do município.

Esse projeto, idealizado por **Juscelino Kubitschek**, buscava **descentralizar a economia de Belo Horizonte**, atraindo empresas para a região.

Atualmente, abriga **indústrias dos setores metalúrgico, automobilístico, químico, alimentício, têxtil e logístico**.

LEGENDA	
Administrações regionais	
<span style="color: red;">■</span>	Sede
<span style="color: purple;">■</span>	Eldorado
<span style="color: yellow;">■</span>	Riacho
<span style="color: brown;">■</span>	Industrial
<span style="color: teal;">■</span>	Ressaca
<span style="color: blue;">■</span>	Nacional
<span style="color: pink;">■</span>	Petrolândia
<span style="color: green;">■</span>	Vargem das Flores

Lei Complementar n. 060, de 14 de janeiro de 2009.



Nas décadas seguintes, surgiram **novos complexos industriais** como:

- **CINCÃO e Cinquinho**
- **CEASA** (1984) — referência no abastecimento de alimentos em Minas Gerais
- **Distrito Industrial Hélio Pentagna Guimarães**, na região do Ressaca

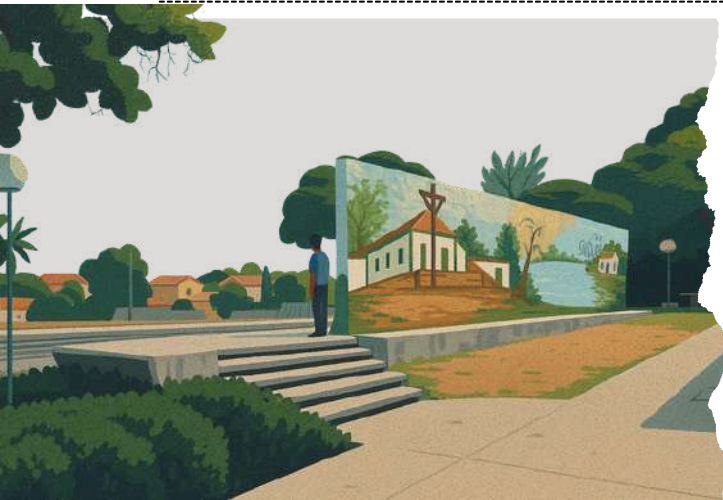
O **SETOR INDUSTRIAL** REPRESENTA **CERCA DE 45% DO PIB MUNICIPAL**, SENDO O **PRINCIPAL GERADOR DE EMPREGO E RENDA LOCAL**.

AGROECOLOGIA E FEIRAS LOCAIS

- Embora o município seja **majoritariamente urbano**, mantém áreas de produção **agrícola familiar**, principalmente nas regiões de **Vargem das Flores e Petrolândia**, com incentivo à **agricultura sustentável e orgânica**.
- A prefeitura realiza feiras livres e o programa **“Direto da Roça”**, valorizando produtores locais e o consumo consciente.

## DICA

### CONHECIMENTOS DO MUNICÍPIO DE CONTAGEM-MG



## TURISMO E LAZER EM CONTAGEM-MG

✓ Contagem combina **turismo cultural, religioso, ecológico e de negócios**, refletindo sua diversidade **histórica e econômica**.

✓ Situada na **Região Metropolitana de Belo Horizonte**, a cidade recebe visitantes atraídos por sua rica tradição cultural, seus parques urbanos e eventos regionais.



#### **TURISMO HISTÓRICO E RELIGIOSO**

- **Igreja Matriz de São Gonçalo**, construída no século XVIII, é o principal símbolo histórico e religioso do município.
- O **Jubileu de Nossa Senhora das Dores**, realizado desde o século XVIII, é uma das festas religiosas mais antigas de Minas Gerais.
- A **Comunidade Quilombola dos Arturos** e a **Irmandade do Rosário Os Ciriacos** preservam **tradições afro-brasileiras** como o Congado e o Reinado, reconhecidos como patrimônio imaterial de Contagem.

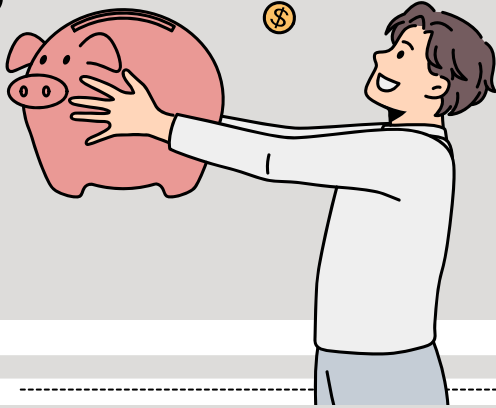
#### **TURISMO DE NATUREZA E LAZER**

- A **Represa de Vargem das Flores** é o principal ponto turístico ecológico da cidade, com áreas de banho, esportes náuticos e trilhas.
- Os **Parques Gentil Diniz** e **Parque Fernão Dias** oferecem opções de lazer, caminhadas e eventos culturais.
- A tradicional **Festa da Jabuticaba**, realizada anualmente na **Praça da Jabuticaba**, atrai milhares de visitantes com gastronomia e apresentações artísticas.



DICA

CONHECIMENTOS DO MUNICÍPIO DE CONTAGEM-MG



FINANÇAS PÚBLICAS E ORÇAMENTO DE CONTAGEM-MG

✓ As finanças públicas de Contagem seguem os princípios da Lei de Responsabilidade Fiscal (LRF) e são planejadas por três instrumentos:

**PPA – Plano Plurianual (2022–2025):** define metas e programas de médio prazo.

**LDO – Lei de Diretrizes Orçamentárias:** orienta a elaboração da LOA e estabelece prioridades anuais.

**LOA – Lei Orçamentária Anual (2024):** fixa receitas e despesas de cada exercício.

ESSES INSTRUMENTOS GARANTEM O EQUILÍBRIO ENTRE ARRECADAÇÃO, INVESTIMENTO E GASTO PÚBLICO.

**A receita de Contagem é composta por:**



◆ **Tributos próprios,** como IPTU, ISSQN, ITBI e taxas municipais;



◆ **Transferências estaduais e federais,** como ICMS, IPVA e FPM;

◆ **Receitas de capital,** como convênios e operações de crédito.

✓ **Segundo o Portal da Transparência (2024), a arrecadação total ultrapassa R\$ 4,3 bilhões, com destaque para o ISSQN (Serviços) e o ICMS como principais fontes de receita.**

✓ **Educação e saúde recebem os maiores percentuais de investimento — mínimo de 25% e 15% da receita líquida, respectivamente, conforme exigido pela Constituição.**

✓ **Outras áreas de destaque incluem infraestrutura urbana, assistência social, meio ambiente e segurança pública.**

DICA

CONHECIMENTOS DO MUNICÍPIO DE CONTAGEM-MG



CULTURA DIGITAL E  
COMUNICAÇÃO PÚBLICA  
EM CONTAGEM-MG

- ✓ A Prefeitura investe em plataformas digitais para aproximar o cidadão da gestão pública.
- ✓ Destaque para o programa **"Decide Contagem"**, uma plataforma de participação digital desenvolvida em parceria com o Governo Federal, que permite à população **opinar sobre políticas públicas, orçamento participativo e obras prioritárias.**

A TRANSFORMAÇÃO DIGITAL É VISTA COMO EIXO ESTRATÉGICO DA GESTÃO PÚBLICA INTELIGENTE DE CONTAGEM.

O Decreto nº 1.501/2025 instituiu o **Programa Municipal de Governança e Gestão de TIC (PMGTIC)** e o **Comitê de Governança Digital**, modernizando os sistemas da administração direta e indireta.

✚ O programa busca **integração** entre **secretarias, segurança de dados, eficiência** nos **serviços on-line** e **ampliação da cultura digital no funcionalismo.**



- ✓ A **SECOM Contagem** é responsável por **coordenar a comunicação interna e externa do governo municipal**, garantindo transparência, acesso à informação e diálogo com o cidadão.
- ✓ A atuação inclui campanhas **educativas**, divulgação de **serviços públicos, atendimento à imprensa e gestão de redes oficiais da Prefeitura.**
- ✓ O objetivo é tornar a **comunicação pública mais acessível, clara e cidadã**, fortalecendo a participação popular e o controle social.

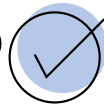
DICA

CONCORDÂNCIA VERBAL VII

CONCORDÂNCIA COM SUJEITO POSPOSTO



Quando o sujeito **composto** está **posposto** ao verbo, há **dupla possibilidade de concordância**:



ou o verbo **fica no plural**, concordando com **ambos os elementos**;



ou o verbo **fica no singular**, concordando com o **núcleo** (singular) **mais próximo do sujeito**.

Exemplo:

- – **Chegaram** João e Maria à festa.
- – **Chegou** João e Maria à festa.



Aviso

Agora, é sempre que isso ocorre?

- Não!
- Se o verbo **vier acompanhado de pronome reflexivo recíproco**, a concordância **jamais poderá ser atrativa**:
  - "Depois de brigarem entre si, **abraçou-se** a sogra e a nora" (errada);
  - "Depois de brigarem entre si, **abraçaram-se** a sogra e a nora" (certa).

DICA

USO DA VÍRGULA VIII



SEPARAR ORAÇÕES INTERFERENTES

A vírgula é usada para **separar orações interferentes, também conhecidas como orações subordinadas explicativas ou incidentais**, do restante da frase.

As orações interferentes são inseridas na frase para fornecer informações adicionais ou esclarecimentos, mas podem ser removidas sem afetar o significado principal da frase.

Aqui estão **alguns exemplos**:

- *Meu amigo, que é muito inteligente, sempre ajuda os outros.*
- *A cidade, onde passei minha infância, é cheia de memórias.*
- *O livro, que ganhei de presente, é interessante.*

Nesses exemplos, as orações "que é muito inteligente," "onde passei minha infância" e "que ganhei de presente" **são orações interferentes separadas por vírgulas**.

Elas **acrescentam informações explicativas**, mas **não são essenciais** para a compreensão da frase principal.

LEMBRE-SE!

As vírgulas ou travessões são usados para **destacar e isolar as orações interferentes**, tornando mais fácil para o leitor identificar qual parte da frase é a informação adicional.

É importante **não confundir orações interferentes com orações subordinadas essenciais**, que não são separadas por vírgulas porque são fundamentais para o significado da frase.

faça anotações aqui!

## DICA

### ACENTOS DIFERENCIAIS

Os acentos diferenciais são acentos gráficos usados em algumas palavras da língua portuguesa para **diferenciar a pronúncia ou o significado entre palavras** que, de outra forma, seriam homógrafas, ou seja, teriam a mesma grafia mas com significados diferentes.



No entanto, em algumas situações, esses acentos diferenciais **foram extintos** pela Reforma Ortográfica de 2009 no Brasil.



Na atual reforma ortográfica foi abolido o **acento agudo diferencial** utilizado na **forma verbal para do verbo parar**. Assim, a distinção entre a **forma verbal para** e a **preposição para** não é mais feita pela **acentuação** mas sim pelo **contexto** em que as palavras ocorrem.

#### Exemplo de diferenciação:

*Ela nunca para para pensar nas consequências de seus atos.*

**1.º para:** verbo parar no presente do indicativo

**2.º para:** preposição

Isso aconteceu porque o acordo **aboliu o acento diferencial** em palavras **paroxítonas homógrafas** de outras **não acentuadas**.

**Antes do acordo:** pára, péla, pélo, pêlo, pólo, pêra.

**Depois do acordo:** para, pela, pelo, pelo, polo, pera.

#### Atenção!

Palavras formadas através de **composição por justaposição da forma verbal para**, como **pára-quedas**, também **perderam o acento agudo**.

- **Antes do acordo:** pára-quedas, pára-quedista, pára-quedismo.
- **Depois do acordo:** paraquedas, paraquedista, paraquedismo.

#### ACENTOS DIFERENCIAIS PÔR E PÔDE

Apesar de ter abolido diversos acentos diferenciais, o acordo mantém o acento diferencial no verbo **pôr**, para **distinguir da preposição por**, e na forma conjugada



- **pôde** (3.ª pessoa do singular do pretérito perfeito do indicativo), para distinguir da forma conjugada
- **pode** (3.ª pessoa do singular do presente do indicativo).



**Fôrma vs. Forma:** O acento circunflexo em "**fôrma**" indica um objeto moldado, como um utensílio de cozinha, enquanto "**forma**" sem acento pode se referir a formato ou maneira. Essa diferenciação é válida.

DICA

CONCORDÂNCIA VERBAL II

# TIPOS DE SUJEITO



1

## SUJEITO SIMPLES

☛ Ocorre quando há apenas um núcleo (uma palavra principal) representando o sujeito.

**Exemplo:** O vizinho está chamando.

➡ Aqui, "vizinho" é o núcleo do sujeito.

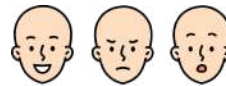
2

## SUJEITO COMPOSTO

☛ Acontece quando o sujeito tem **dois ou mais núcleos ligados entre si**.

**Exemplo:** Minha mãe e meu irmão amam chocolate.

➡ Os núcleos do sujeito são "mãe" e "irmão".



3

## SUJEITO OCULTO (OU DESINENCIAL)

☛ O **sujeito não aparece escrito na frase, mas pode ser identificado:**

- pelo **contexto** (quem está falando ou sobre quem se fala);
- ou pela **desinência verbal** (a terminação do verbo).

**Exemplo:** Estamos muito felizes com a novidade.

➡ O verbo "estamos" indica que o sujeito é "nós".



4

## SUJEITO DETERMINADO

☛ É aquele que pode ser **identificado de alguma forma**.

➡ Engloba os sujeitos **simples, compostos e ocultos**.

**Exemplo:** Carla disse que vai viajar.

➡ O sujeito é "Carla", facilmente reconhecido.

5

## SUJEITO INDETERMINADO

☛ Quando **não conseguimos identificar o sujeito**, nem pelo **contexto** e nem pela **forma verbal**.

➡ Geralmente aparece com:

- verbo na **3ª pessoa do singular + "se"** (índice de indeterminação);
- ou **verbo na 3ª pessoa do plural**, sem que se saiba **quem praticou a ação**.

**Exemplo:** Vive-se bem aqui. (Não sabemos quem vive).

6

## SUJEITO INEXISTENTE

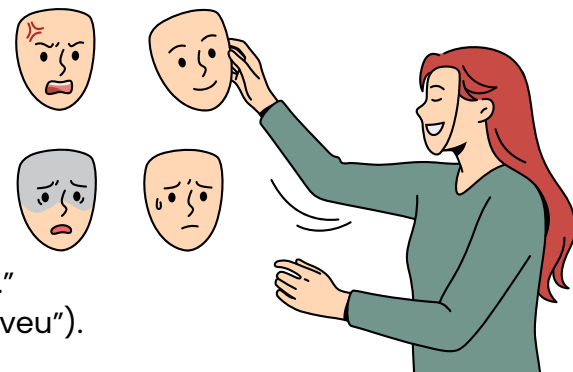
☛ Também chamado de **oração sem sujeito**.

➡ Ocorre com **verbos impessoais**, que **não têm sujeito**.

Principais casos:

- **Fenômenos da natureza:** chover, nevar, trovejar...
- **Tempo decorrido:** "Faz dois anos...", "Eram três horas..."
- **Verbo haver no sentido de existir:** "Há muitas dúvidas."

**Exemplo:** Choveu a semana toda. (Não existe "quem choveu").



## DICA

## LEI N° 8.080/1990 II



## OBJETIVOS E ATRIBUIÇÕES SUS

Os objetivos estão relacionados à **promoção, proteção e recuperação da saúde**, bem como à abordagem ampliada da saúde que considera os fatores determinantes e condicionantes.

## QUAIS SÃO ESSES OBJETIVOS?

**Objetivo 1:** Identificar e divulgar os **fatores determinantes da saúde**.

**Objetivo 2:** Formular uma **política econômica e social** que permita ao Estado prover as **ações e serviços de saúde**.

**Objetivo 3:** Assistir as pessoas por meio de **ações de promoção, proteção e recuperação da saúde, com ênfase nas ações preventivas**, embora sejam necessárias ações curativas.



memoriza.ai

curiosidade!

Q "ações preventivas" X

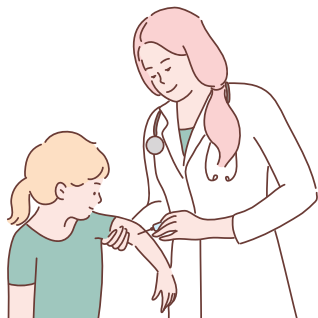
Essas ações têm como objetivo evitar o surgimento de doenças, lesões ou condições de saúde adversas. Elas são implementadas antes que um problema de saúde se desenvolva e visam reduzir fatores de risco ou exposição a situações prejudiciais.



curiosidade!

Q "ações curativas" X

As ações curativas estão relacionadas ao tratamento e à gestão de doenças, lesões ou condições de saúde já estabelecidas. Elas visam restaurar a saúde e aliviar os sintomas.



DICA

LEI N° 8.080/1990 XIII

DO SUBSISTEMA DE ATENDIMENTO E INTERNAÇÃO DOMICILIAR

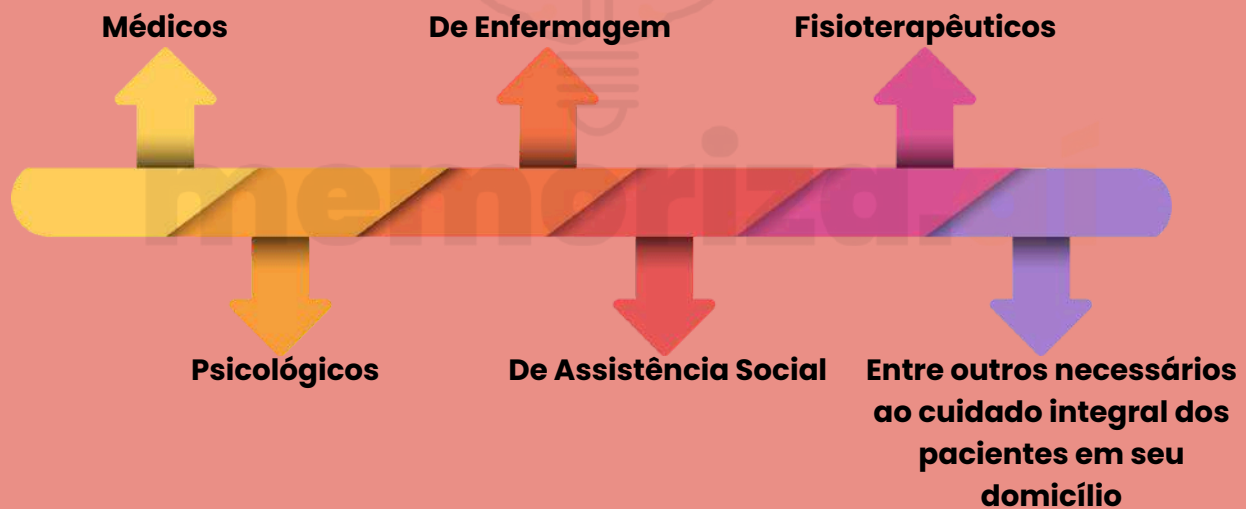
Art. 19-I. No contexto do Sistema Único de Saúde, ficam oficialmente instituídos o **atendimento em domicílio** e a **internação em domicílio**.

O atendimento e a internação domiciliares apenas serão autorizados nos seguintes casos:

- **Mediante prescrição médica.**
- **Com o consentimento explícito do paciente e de sua família.**

COMO ISSO FUNCIONA?

No que diz respeito à **modalidade de assistência em atendimento e internação domiciliares**, são abrangidos principalmente os seguintes procedimentos:



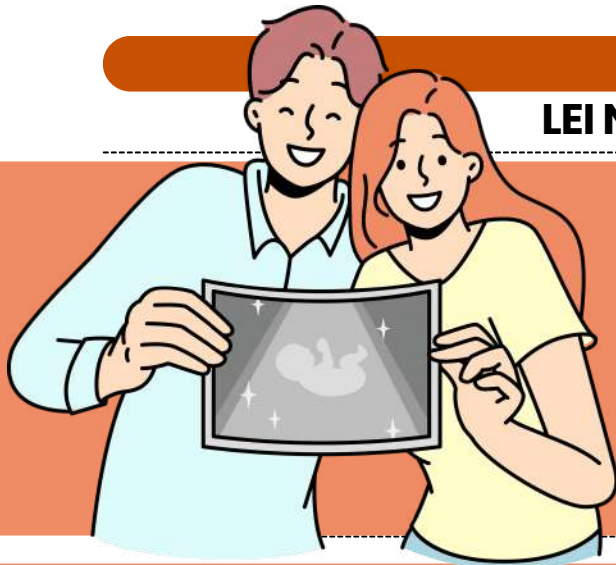
O **atendimento e a internação domiciliares** serão executados da seguinte maneira:

1 POR EQUIPES MULTIDISCIPLINARES

2 QUE ATUARÃO NOS NÍVEIS DA MEDICINA

3 PREVENTIVA, TERAPÊUTICA E REABILITADORA





**DICA**

**LEI N° 8.080/1990 XIII**

**DO SUBSISTEMA DE  
ACOMPANHAMENTO  
DURANTE O TRABALHO  
DE PARTO, PARTO E  
PÓS-PARTO IMEDIATO**



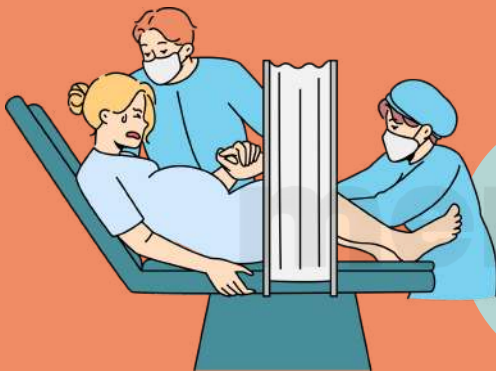
Os serviços de saúde do Sistema Único de Saúde - SUS, seja na rede própria ou conveniada, são obrigados a autorizar a presença de acompanhante junto à gestante durante o parto.

De 1 (um)  
acompanhante  
durante todo  
período de:

Trabalho de  
parto



Parto



Pós-parto  
imediatO



COMO ISSO FUNCIONA?

A lei determina que a **parturiente** escolha uma pessoa para acompanhá-la durante o parto.

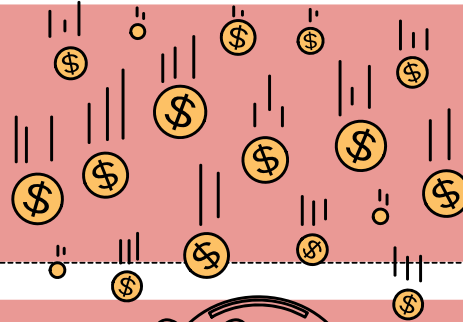
As medidas para garantir o cumprimento dessa lei serão especificadas em um regulamento elaborado pelo órgão competente do Poder Executivo.

Todos os hospitais no país devem manter um aviso visível sobre esse direito.

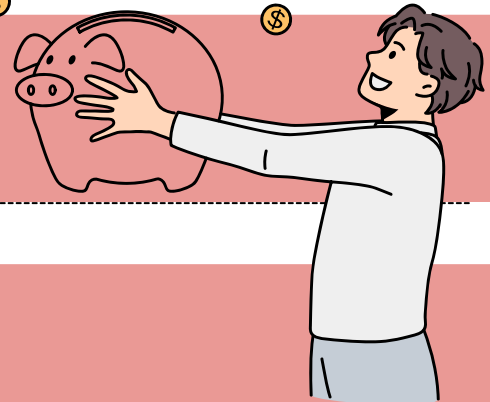
DICA

LEI Nº 8.142/1990 IV

RECURSOS DO FUNDO NACIONAL DE SAÚDE (FNS) I



VAMOS DESCOBRIR COMO OS RECURSOS DO FUNDO NACIONAL DE SAÚDE (FNS) DEVEM SER ALOCADOS?

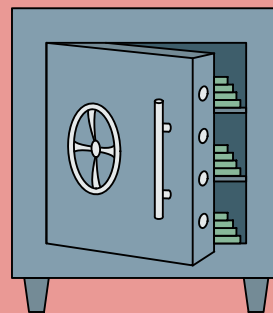


I - **Despesas de custeio e de capital** do Ministério da Saúde, seus órgãos e entidades, tanto da administração direta quanto indireta.

II - **Investimentos previstos na lei orçamentária**, que devem ser de iniciativa do Poder Legislativo e aprovados pelo Congresso Nacional.

III - **Investimentos previstos no Plano Quinquenal do Ministério da Saúde.**

IV - **Cobertura das ações e serviços de saúde** a serem implementados pelos Municípios, Estados e Distrito Federal.



**LEMBRE-SE!**

O Parágrafo único esclarece que os recursos referidos no inciso IV são destinados a investimentos na rede de serviços de saúde, à cobertura assistencial ambulatorial e hospitalar, e a outras ações de saúde.

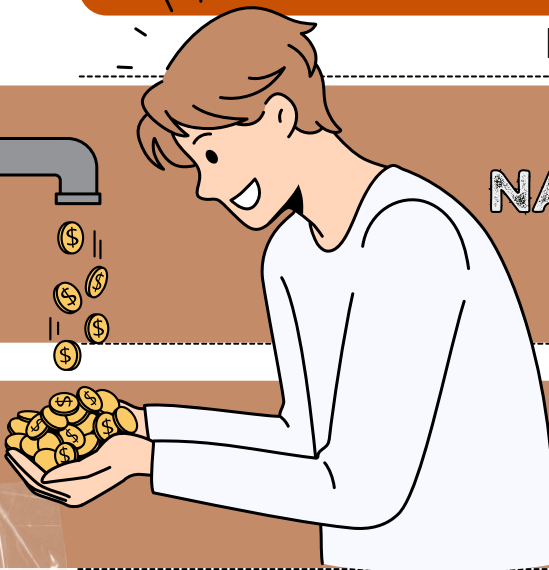
MAS, O QUE ISSO QUER DIZER?

Isso significa que esses recursos são utilizados para financiar a expansão e a melhoria dos serviços de saúde nos níveis municipal, estadual e distrital, bem como para garantir a assistência médica e hospitalar à população.

DICA

LEI Nº 8.142/1990 V

RECURSOS DO FUNDO NACIONAL DE SAÚDE (FNS) II



Pelo menos 70% dos recursos devem ser destinados aos Municípios, e o restante deve ser alocado para os Estados.

70%

PARA QUE MUNICÍPIOS, ESTADOS E O DISTRITO FEDERAL RECEBAM OS RECURSOS MENCIONADOS NA LEI, ELES DEVEM CUMPRIR ESSES REQUISITOS:

- I - **Ter um Fundo de Saúde**, que é uma estrutura financeira específica para a gestão dos recursos da saúde.
- II - **Ter um Conselho de Saúde com uma composição paritária**, de acordo com o Decreto nº 99.438, de 7 de agosto de 1990. Isso significa que o Conselho de Saúde deve ser composto por representantes de diferentes segmentos da sociedade e do governo, de forma equilibrada.
- III - **Possuir um plano de saúde**, que é um documento que estabelece as diretrizes e metas para o setor de saúde em nível municipal ou estadual.
- IV - **Apresentar relatórios de gestão** que permitam o controle, de acordo com o que é estabelecido no § 4º do art. 33 da Lei nº 8.080, de 19 de setembro de 1990.
- V - **Destinar uma contrapartida de recursos para a saúde em seus respectivos orçamentos**, ou seja, investir recursos próprios na área de saúde.
- VI - **Estabelecer uma Comissão de elaboração do Plano de Carreira, Cargos e Salários (PCCS)**, com um **prazo de dois anos para sua implantação**. O PCCS é relevante para a gestão de recursos humanos na área de saúde.

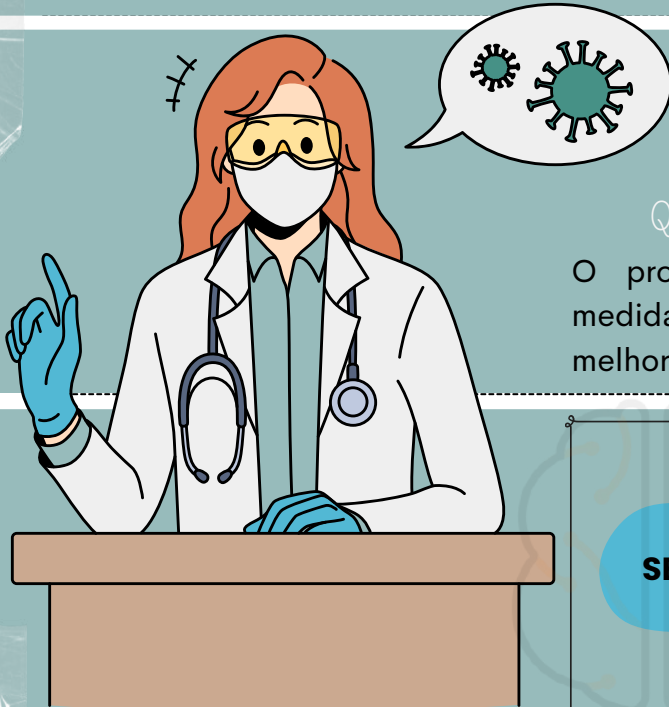


DICA

RDC Nº 36, DE 2013 I



# AÇÕES PARA A PROMOÇÃO DA SEGURANÇA DO PACIENTE E A MELHORIA DA QUALIDADE NOS SERVIÇOS DE SAÚDE



## QUAL OBJETIVO DESSA RESOLUÇÃO?

O propósito desta Resolução é implementar medidas para fomentar a segurança do paciente e melhorar a qualidade dos serviços de saúde.

## QUAL A SUA APLICABILIDADE?

**SERVIÇOS DE SAÚDE**

*Sejam eles:*

Públicos, Privados

Filantrópicos

Civis ou Militares

Incluindo aqueles que realizam atividades de ensino e pesquisa.



*Atenção*

A RESOLUÇÃO NÃO SE APLICA A:

Consultórios individuais

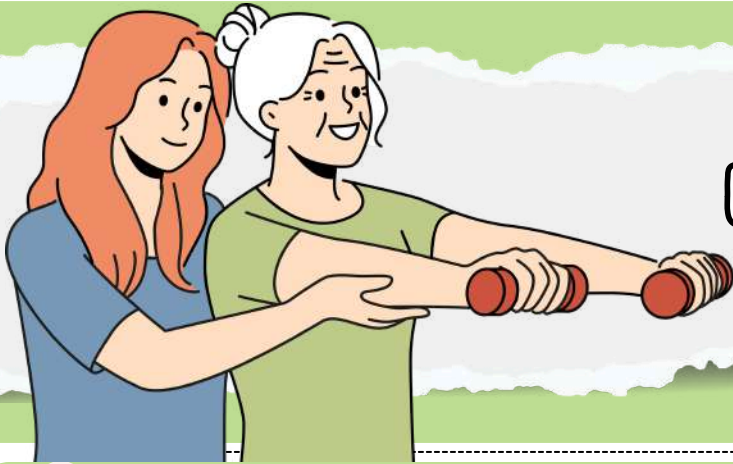
Laboratórios clínicos

Serviços móveis

Atendimento domiciliar

DICA

POLÍTICA NACIONAL DE PROMOÇÃO DA SAÚDE (PNPS)



ESTRATÉGIAS E PROGRAMAS RELACIONADOS À PNPS

✓ A PNPS está integrada a diversos programas e estratégias do SUS, tais como:

◆ **ACADEMIA DA SAÚDE** – ESPAÇOS PÚBLICOS PARA PRÁTICA DE ATIVIDADE FÍSICA E PROMOÇÃO DA SAÚDE.

◆ **BRASIL SEM MISÉRIA** – POLÍTICAS VOLTADAS À REDUÇÃO DAS DESIGUALDADES SOCIAIS.



◆ **PROGRAMA SAÚDE NA ESCOLA (PSE)** – AÇÕES DE PREVENÇÃO E PROMOÇÃO DA SAÚDE PARA CRIANÇAS E ADOLESCENTES.

◆ **PLANO NACIONAL DE REDUÇÃO DE ACIDENTES E SEGURANÇA NO TRÂNSITO** – AÇÕES PARA REDUZIR A MORTALIDADE NO TRÂNSITO.

O QUE VOCÊ PRECISA SABER!

✓ A vigilância em saúde está presente em **todos os níveis de atenção**, incluindo **atenção primária** (postos de saúde), **secundária** (especialidades médicas) e **terciária** (hospitais e alta complexidade).

**Exemplo:** Hospitais realizam ações de vigilância epidemiológica para controle de infecções hospitalares e monitoramento de doenças transmissíveis.

✓ A PNVS **não se restringe ao SUS**, pois abrange também **estabelecimentos privados**, especialmente aqueles que produzem, distribuem e comercializam bens e tecnologias que impactam a saúde.

**Exemplo:** A vigilância sanitária fiscaliza laboratórios, farmácias e indústrias de alimentos, sejam públicas ou privadas, para garantir que produtos e serviços estejam dentro das normas de segurança.

✓ A vigilância em saúde também **monitora e regula** medicamentos, vacinas, alimentos, agrotóxicos e outras substâncias que possam impactar a saúde da população.

**Exemplo:** A Anvisa fiscaliza a produção e comercialização de medicamentos, garantindo sua segurança e eficácia antes de serem distribuídos.

DICA

CONECTIVOS LÓGICOS IV

CONECTIVO "SE ... ENTÃO"  
(CONDICIONAL)

É uma estrutura lógica importante para expressar relações de causa e efeito, condição e implicação. Uma sentença composta unida pelo conectivo condicional **só será falsa se a primeira parte (a condição) for verdadeira e a segunda parte (a consequência) for falsa**. Em todos os outros casos, a sentença condicional será verdadeira.



Apenas **quando a condição é verdadeira e a consequência é falsa, a sentença condicional é considerada falsa**.

EXEMPLO:

"Se João é concursado, então Maria é psicóloga" só será falsa se sabermos que o antecedente (a primeira parte da sentença) é verdadeiro (ou seja, João é concursado) e o consequente (a segunda parte da sentença) é falso (ou seja, Maria não é psicóloga).

Nesse único caso, o valor lógico do conectivo condicional é falso.

ATENÇÃO...

- Se João é concursado (verdadeiro) e Maria é psicóloga (verdadeiro), a sentença é verdadeira.
- Se João não é concursado (falso), a sentença é verdadeira, independentemente do status de Maria.
- Se João é concursado (verdadeiro) e Maria não é psicóloga (falso), a sentença é falsa.

TABELA VERDADE DA CONDIÇÃO "SE...ENTÃO"

SERÁ FALSA QUANDO A PROPOSIÇÃO ANTECEDENTE FOR VERDADEIRA E CONSEQUÊNCIA FOR FALSA.

p	q	$p \rightarrow q$
V	V	V
V	F	F
F	V	V
F	F	V



DICA

DIAGRAMAS LÓGICOS III



DIAGRAMA DE VENN-EULER II

na prática

EXEMPLO NA PRÁTICA

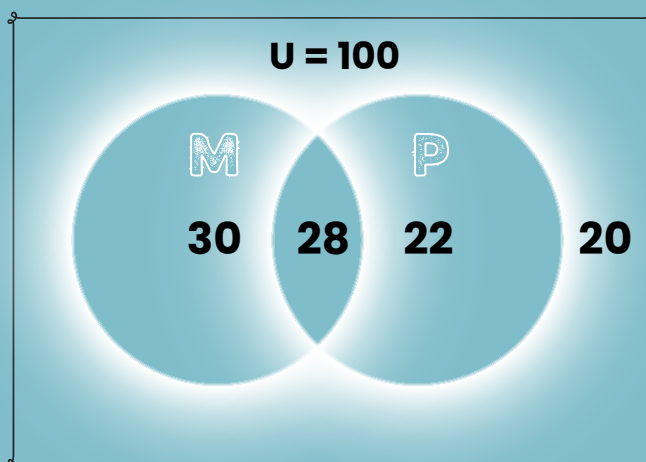
Suponha que foi feita uma pesquisa com 100 pessoas. Dessas pessoas:

- **22** gostam apenas de Português;
- **30** gostam apenas de Matemática;
- **28** gostam tanto de Matemática como Português;
- **20** pessoas não gostam de nenhuma das duas matérias.

Para representar essa situação usando um diagrama de Venn-Euler, primeiro, vamos identificar os conjuntos envolvidos:

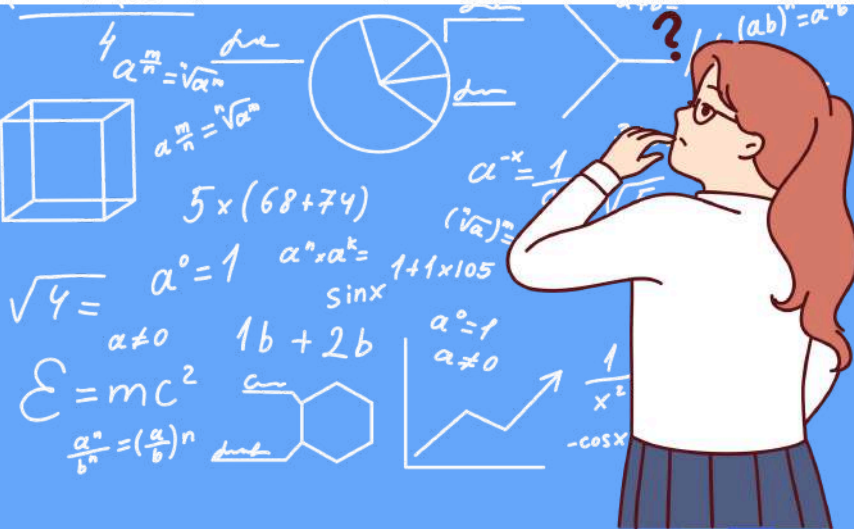
- **M**: Conjunto das pessoas que gostam de Matemática.
- **P**: Conjunto das pessoas que gostam de Português.

Agora, podemos usar as informações fornecidas para preencher o diagrama de Venn-Euler:



- **"50 pessoas gostam de Português"**: Isso significa que temos 50 pessoas no conjunto  $P$  (Português);
- **"58 pessoas gostam de Matemática"**: Isso significa que temos 58 pessoas no conjunto  $M$  (Matemática).

DICA  
EQUAÇÕES I



EQUAÇÃO DE PRIMEIRO GRAU

As equações são expressões matemáticas que **contêm uma igualdade, e elas são chamadas de "algébricas" porque envolvem variáveis (incógnitas)**, que são representadas por letras. As equações são usadas para expressar relações matemáticas nas quais uma quantidade é igual a outra quantidade.

EQUAÇÃO DE PRIMEIRO GRAU

Uma equação de primeiro grau, também conhecida como equação linear, é uma equação algébrica que pode ser escrita na forma geral:

$$ax+b=0$$

Onde:

- **x** é a variável (a incógnita que estamos tentando encontrar).
- **a** é o coeficiente da variável x, e  $a \neq 0$ .
- **b** é um número real (ou constante).

O objetivo ao resolver uma **equação de primeiro grau é encontrar o valor de x que torna a equação verdadeira**. Isso é feito **isolando x em um dos lados da igualdade**.

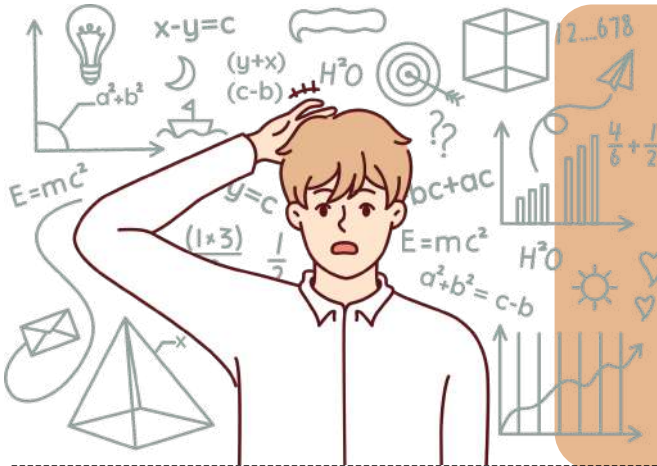
Para resolver uma equação de primeiro grau, você pode seguir estas etapas:

1. **Isolar o termo com a variável x:** Mova todos os termos que não contêm x para o lado oposto da igualdade.
2. **Simplificar:** Simplifique ambos os lados da equação, se possível, para reduzi-la a uma forma mais simples.
3. **Isolar a variável x:** Isso geralmente envolve realizar operações matemáticas para isolar x no lado esquerdo da igualdade.
4. **Encontrar o valor de x:** Após isolar x, você terá uma expressão que representa o valor de x.

Por exemplo, para resolver a equação  $3x-5=7$  •  $3x=7+5$  •  $x=3/12$   
•  $3x=12$  •  $x=4$

DICA

FIGURAS GEOMÉTRICAS I



TRIÂNGULO

Um triângulo é uma **figura plana que consiste em três lados e três vértices**. É uma das formas geométricas mais básicas e amplamente estudadas na geometria.

O QUE PRECISAMOS SABER?



Os **vértices de um triângulo** são os pontos onde os lados se encontram, e os **lados** são segmentos de retas que conectam esses vértices.



Os triângulos **podem ter diferentes tamanhos, formas e medidas de ângulos e lados**.

CLASSIFICAÇÕES DE TRIÂNGULOS -COM BASE NOS ÂNGULOS

- **Triângulo Agudo:** Todos os ângulos são agudos (menores que 90 graus).
- **Triângulo Obtuso:** Pelo menos um ângulo é obtuso (maior que 90 graus).
- **Triângulo Retângulo:** Um dos ângulos é reto (exatamente 90 graus).

CLASSIFICAÇÕES DE TRIÂNGULOS -COM BASE NOS LADOS:

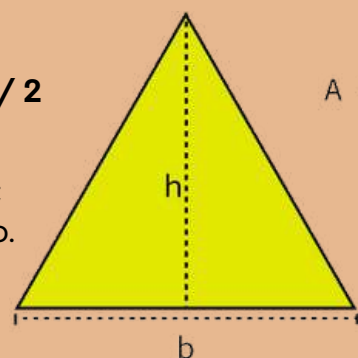
- **Triângulo Equilátero:** Todos os lados têm o mesmo comprimento.
- **Triângulo Isósceles:** Dois lados têm o mesmo comprimento.
- **Triângulo Escaleno:** Todos os lados têm comprimentos diferentes.

FÓRMULA BÁSICA PARA CALCULAR ÁREA DO TRIÂNGULO

Se você conhece a **base (um dos lados iguais)** e a **altura (a perpendicular da base até o lado oposto)**, você pode usar a fórmula:

$$\text{Área} = (\text{Base} \times \text{Altura}) / 2$$

**A:** a área;  
**b:** é a base do triângulo;  
**h:** é a altura do triângulo.



$$A = \frac{b \cdot h}{2}$$



# **DISCIPLINA DO CARGO - ASSISTENTE ADMINISTRATIVO**

memoriza.ai



DICA

GESTÃO DE PESSOAS



PARTICIPANTES

→ A decisão de um **indivíduo** ou **grupo** de entrar para uma **organização** é como o tempero secreto que mantém a sopa organizacional no ponto!

→ Chiavenato nos conta que esse **equilíbrio** é a prova de fogo do **sucesso da organização** em recompensar seus participantes, seja com grana ou com aquela satisfação que faz o coração sorrir. Esse **ciclo de motivação** e **contribuição** é o **combustível** que mantém o motor da organização funcionando.

*quem são os personagens dessa novela?*

Todos que dançam com a **organização**, como funcionários, investidores, fornecedores e clientes!

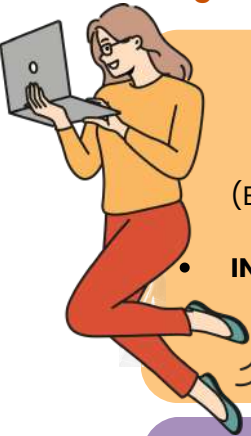
Vamos dar uma olhadinha nas **trocas** entre esses **grupos** e a **organização**, segundo o mestre Chiavenato:



**FUNCIONÁRIOS**

**CONTRIBUIÇÕES:** TRABALHO DURO, DEDICAÇÃO, SUOR E LÁGRIMAS (BRINCADEIRA!), LEALDADE E PRESENÇA.

- **INCENTIVOS:** SALÁRIO, BENEFÍCIOS QUE FAZEM A VIDA MAIS DOCE, PRÊMIOS, ELOGIOS, CHANCES DE BRILHAR E SEGURANÇA NO TRABALHO.



**FORNECEDORES**

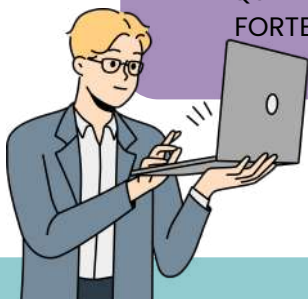
- **CONTRIBUIÇÕES:** MATERIAIS, MATÉRIAS-PRIMAS E SERVIÇOS QUE SÃO COMO OURO PARA A ORGANIZAÇÃO.

- **INCENTIVOS:** PREÇO JUSTO, CONDIÇÕES DE PAGAMENTO QUE FAZEM TODO MUNDO SORRIR E A PROMESSA DE NOVOS NEGÓCIOS.

**INVESTIDORES (ACIONISTAS)**

- **CONTRIBUIÇÕES:** DINHEIRO NA FORMA DE AÇÕES E EMPRÉSTIMOS, A GRANA QUE FAZ O SHOW ACONTECER!

- **INCENTIVOS:** RENTABILIDADE, LUCROS QUE FAZEM O CORAÇÃO BATER MAIS FORTE, DIVIDENDOS E RETORNO DOS INVESTIMENTOS.



**CLIENTES**

- **CONTRIBUIÇÕES:** DINHEIRO NA TROCA POR PRODUTOS E SERVIÇOS QUE FAZEM A VIDA MAIS FÁCIL.

- **INCENTIVOS:** PREÇO JUSTO, QUALIDADE QUE ENCANTA, BOAS CONDIÇÕES DE PAGAMENTO E A SATISFAÇÃO DE TODAS AS SUAS NECESSIDADES.

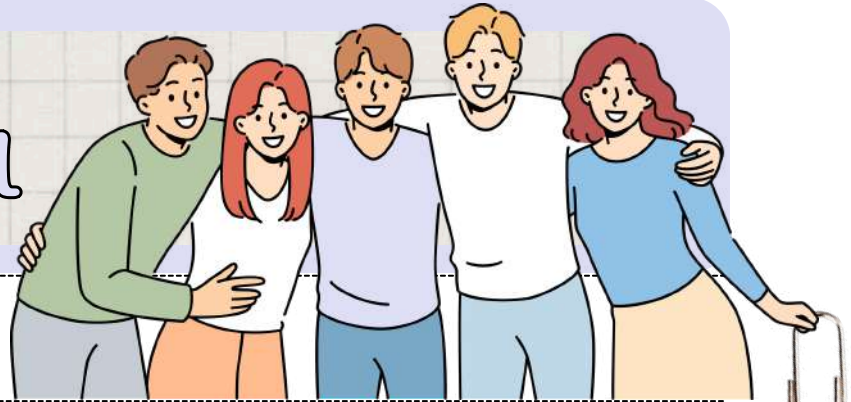
E assim, a dança continua, com todos **contribuindo** e sendo **recompensados!**



DICA

GESTÃO E AVALIAÇÃO DE DESEMPENHO

AMBIENTE ORGANIZACIONAL



O ambiente organizacional refere-se ao **conjunto de fatores, condições, influências e elementos externos e internos que cercam e afetam uma organização**. Esse ambiente molda o contexto no qual a organização opera, influenciando suas atividades, decisões e desempenho. O ambiente organizacional pode ser dividido em duas categorias principais: **ambiente externo e ambiente interno**.

A análise do ambiente das organizações tradicionalmente se **divide em três camadas ou níveis**:

AMBIENTE EXTERNO GERAL (MACROAMBIENTE):

- É o meio mais abrangente que **engloba toda a sociedade**. Funciona como um contexto amplo que influencia todos os componentes e variáveis de forma genérica. Inclui variáveis **econômicas, tecnológicas, culturais, ecológicas, políticas, sociais, entre outras**.

AMBIENTE EXTERNO DE TAREFAS (AMBIENTE SETORIAL, ESPECÍFICO OU MICROAMBIENTE):

- É o meio mais **próximo e imediato de cada organização**. Compreende o nicho onde a organização desenvolve suas operações, envolvendo elementos como **fornecedores, clientes, concorrentes e agências reguladoras**.

AMBIENTE INTERNO:

- **Refere-se à própria organização**. Envolve todos os elementos, processos e recursos internos que influenciam diretamente o funcionamento da empresa. Isso inclui a **cultura organizacional, a estrutura, os recursos humanos, os processos internos, entre outros**.

## DICA ARQUIVÍSTICA V

### FUNÇÕES ARQUIVÍSTICAS II



#### • Classificação de Documentos

A classificação de documentos é uma etapa crucial para a gestão de documentos e arquivos em qualquer organização.

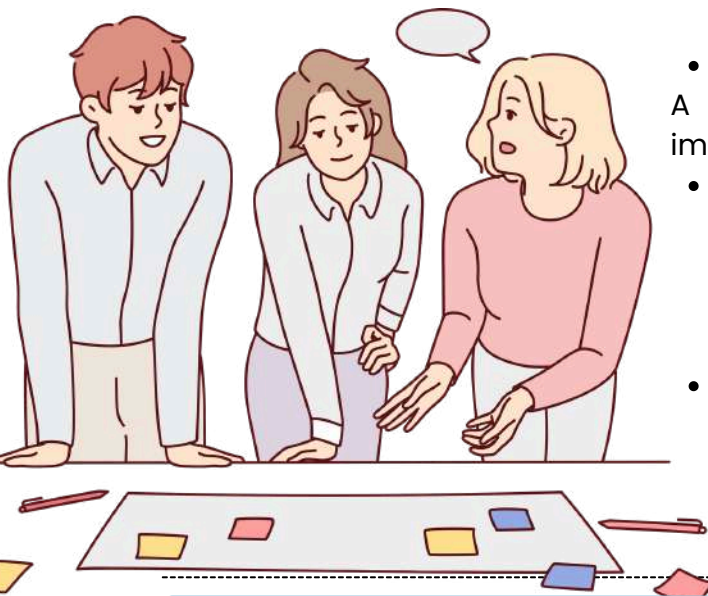
- Ela se concentra na **organização dos documentos de acordo com critérios específicos, a fim de facilitar sua identificação, recuperação e gerenciamento** eficiente ao longo do tempo. Embora detalhes adicionais sejam explorados em outro momento, essa função é vital para o sucesso da gestão de documentos.



#### • Avaliação de Documentos

A avaliação de documentos é outra função importante na gestão de documentos e arquivos.

- Ela envolve a **definição dos períodos de retenção e descarte de documentos de arquivo**, com base na avaliação de seus valores primários e secundários (administrativos e históricos).
- Essa função é **conduzida por uma Comissão Permanente de Avaliação de Documentos**, que conta com a expertise de profissionais de Arquivologia em sua equipe.

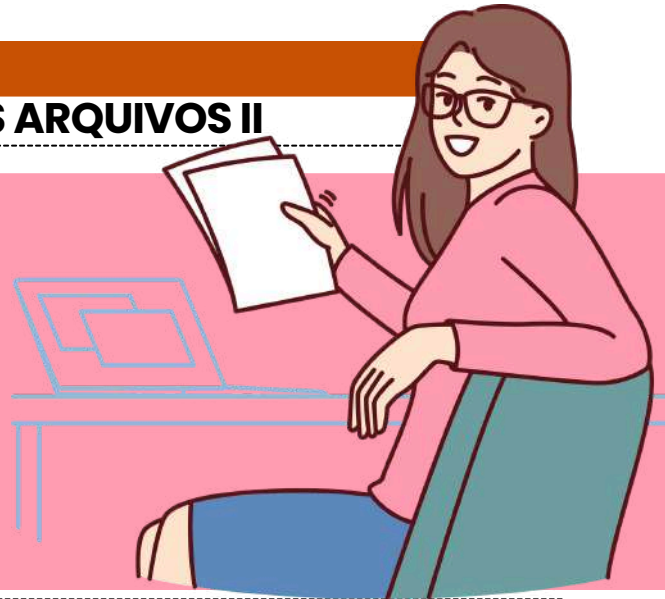


O RESULTADO FINAL É A **TABELA DE TEMPORALIDADE DA INSTITUIÇÃO**.

DICA

CLASSIFICAÇÃO DOS ARQUIVOS II

CLASSIFICAÇÃO QUANTO À ENTIDADE MANTENEDORA



A classificação dos documentos segundo a entidade mantenedora diz respeito ao **órgão, departamento, instituição ou entidade responsável** por guardar e gerenciar esses documentos.

É importante lembrar que, dependendo da entidade mantenedora, os documentos podem ser armazenados em locais distintos.

CLASSIFICAÇÃO DOS DOCUMENTOS POR ENTIDADE MANTIDA

A classificação dos documentos por entidade mantida é importante para **determinar a responsabilidade pela gestão e guarda dos documentos**, bem como para **definir as limitações de acesso**.

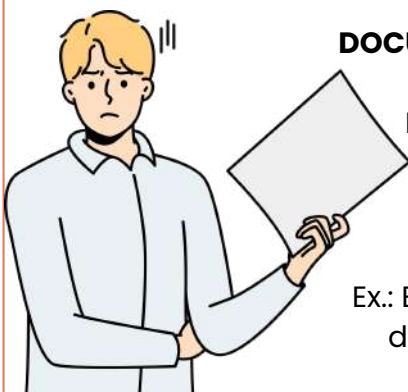


DOCUMENTOS PÚBLICOS

podem ser acessados pelo público.  
Ex.: Agências governamentais, prefeituras, câmaras legislativas, ministérios, instituições educacionais públicas, entre outros.

DOCUMENTOS PRIVADOS

normalmente têm acesso restrito.  
Ex.: Empresas, ONGs, instituições de caridade, instituições de ensino privado, entre outros.



DOCUMENTOS DAS ENTIDADES SEMIFISCAIS/ECONOMIA MISTA  
o acesso pode variar.

Ex.: Empresas estatais, empresas públicas, bancos de desenvolvimento, entre outros.

DOCUMENTOS DE ENTIDADES DE TERCEIROS

o acesso pode variar.

Ex.: Empresas de armazenamento de documentos, empresas de gestão de registros, empresas de gerenciamento de informações, entre outros.



DICA

REDAÇÃO OFICIAL

CARACTERÍSTICAS



Segundo o **Manual de Redação Oficial da Presidência da República - MROPR**, a redação oficial é o jeito que o governo tem de escrever **documentos** e se **conectar** com a galera.

E COMO ISSO DEVE SER FEITO?

Essa escrita precisa ser **clara** como água, **objetiva** e **bem concisa**, seguindo as regras do **português**! E não esqueçamos: tem que ser **impessoal** e **formal**, seguindo os padrões que já estão na moda. Esses requisitos são super importantes, nascidos do artigo 37 da Constituição, que diz que a administração pública deve respeitar os princípios da **legalidade, impessoalidade, moralidade, publicidade e eficiência**. Como a **publicidade** e a **impessoalidade** são estrelas brilhantes nesse show, é óbvio que devem guiar a escrita dos documentos e comunicados oficiais!



Os atributos da Redação Oficial são um dos temas mais cobrados nos concursos, uma vez que relaciona-se com os princípios explícitos da Administração Pública.

POR ISSO, ANOTE ESSE **MNEMÔNICO: C - O - C - C - I - F - U** (ISSO VAI TE SALVAR NA HORA DA PROVA).



- C • CLAREZA E PRECISÃO
- O • OBEJTVIDADE
- C • CONCIÇÃO
- C • COESÃO E COERÊNCIA
- I • IMPESSOALIDADE
- F • FORMALIDADE E PADRONIZAÇÃO
- U • USO DA NORMA PADRÃO





DICA

LEI N. 14.133/2021 – LICITAÇÕES PÚBLICAS



DISPENSA DE LICITAÇÃO

A dispensa ocorre quando a lei permite não realizar licitação, mesmo havendo possibilidade de competição.

A Lei nº 14.133/2021 estabelece os casos em que a licitação é dispensável

Contratações internas e institucionais:

- Compra de bens/serviços de órgãos públicos criados para esse fim
- Intervenção no domínio econômico
- Contrato de programa com ente federativo
- Transferência de tecnologia para produtos estratégicos do SUS
- Profissional técnico para comissão avaliadora
- Associação sem fins lucrativos de pessoas com deficiência
- Instituição brasileira sem fins lucrativos para ensino, pesquisa e inovação
- Fundação que produz insumos estratégicos para saúde
- Entidade sem fins lucrativos para cisternas e acesso à água
- Entidade sem fins lucrativos para Cozinha Solidária

DETALHES IMPORTANTES

- **Valores** → somatório anual por unidade gestora e por objeto semelhante.
- **Consórcios públicos/agências executivas** → limites dobrados.

http://



**Preferência:** publicar aviso no site oficial por mín. 3 dias úteis para receber propostas.

**Preferência:** pagamento via cartão de pagamento (extrato no PNCP).



OBRAS/SERVIÇOS DE ENGENHARIA PARA P&D → SEGUEM REGULAMENTO ESPECIAL.

**Emergência** = manter serviço público + seguir valores de mercado.



DICA

ADMINISTRAÇÃO DE MATERIAIS V

MODALIDADES DE COMPRAS



COMPRA COM FOCO EM INVESTIMENTOS

Bens adquiridos desta forma **serão usados no patrimônio imobilizado da empresa e não farão parte do produto final**. A empresa está comprando com o objetivo de investimento, uma vez que **esses itens não serão vendidos no mercado**.

Exemplo: Compra de prédios pela empresa, máquinas de produção e cadeiras.

COMPRA COM FOCO NO CONSUMO

Todos os itens comprados para **integrar o processo produtivo são adquiridos por meio de compras com foco no consumo**. Os materiais que compõem o processo produtivo incluem:

Matérias-primas

Materiais em processamento

Materiais semiacabados

Materiais componentes

Produtos Acabados



COMPRA LOCAL

Uma das formas mais simples de entender, uma vez que essas **compras são realizadas no mesmo país da empresa compradora**.

COMPRA INTERNACIONAL

Ao contrário da compra local, na compra internacional, **o fornecedor dos produtos está em um país diferente do país do comprador**.

COMPRA FORMAL

Esta modalidade é a mais comum no setor público. Refere-se a **modalidade em que a compra passa por um processo rigoroso/formal, como no caso de licitações**.





# DISCIPLINAS DO CARGO - ENFERMEIRO

memoriza.ai



**DICA**

**POLÍTICAS DE SAÚDE**

# REDE DE ATENÇÃO ÀS URGÊNCIAS (RUE)

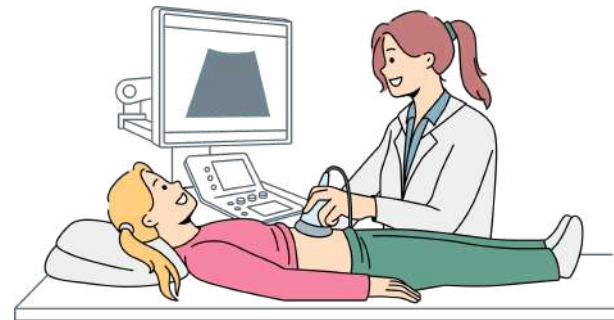
**Atenção Hospitalar:** Garantir atendimento especializado aos casos graves, com estrutura adequada.



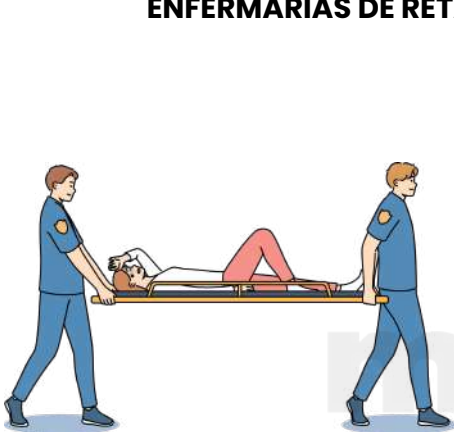
**ENFERMARIAS DE RETAGUARDA;**

**Constituição:**

SERVIÇOS DE  
**DIAGNÓSTICO POR  
IMAGEM E  
LABORATÓRIO;**

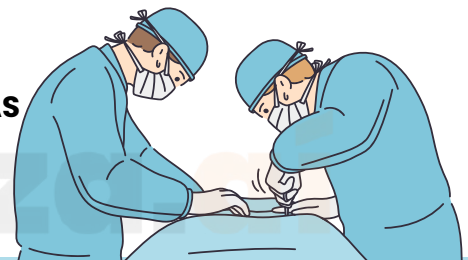


**LEITOS DE UTI;**



**LINHAS DE CUIDADO PRIORITÁRIAS**  
(CARDIOVASCULAR,  
CEREBROVASCULAR E  
TRAUMATOLÓGICA).

**PORTAS HOSPITALARES  
DE URGÊNCIA;**



**Atenção Domiciliar:** Oferecer cuidados contínuos no domicílio, garantindo reabilitação e acompanhamento após a alta hospitalar.

**Abrange:**

- Promoção, prevenção, tratamento e reabilitação;
- Integração com atenção primária, ambulatorial e hospitalar;
- Reorganização do processo de trabalho das equipes no território.

💡 FORTALECE O **VÍNCULO COM O PACIENTE** E REDUZ **INTERNAÇÕES DESNECESSÁRIAS.**

🏠 **A RUE é organizada no âmbito do SUS com o objetivo de:**

- Articular e integrar todos os equipamentos de saúde;
- Ampliar e qualificar o acesso humanizado e integral;
- Garantir atendimento ágil e oportuno aos usuários em situação de urgência/emergência.

DEVE SER **GRADUAL E REGIONALIZADA**, CONFORME CRITÉRIOS **EPIDEMIOLÓGICOS E DENSIDADE POPULACIONAL.**

**Linhas de cuidado prioritárias:** Cardiovascular ❤️ | Cerebrovascular 🧠 | Traumatológica ✨

DICA

CONTROLE DE INFECÇÃO HOSPITALAR (CIH)

CONTROLE DE  
INFECÇÃO HOSPITALAR  
(CIH)

→ O **Controle de Infecção Hospitalar** envolve todas as práticas que visam prevenir, **controlar** e **monitorar infecções** adquiridas dentro do hospital, evitando que os pacientes fiquem mais **vulneráveis** a doenças. 🧑🏻‍⚕️💉

**Medidas de Prevenção**

- **Higienização das Mãos:** A lavagem adequada das mãos é a principal **medida preventiva** para a transmissão de infecções. 🧴👉
- **Uso de EPIs (Equipamentos de Proteção Individual):** Máscaras, luvas, aventais e protetores oculares. A proteção da equipe de saúde e dos pacientes é crucial. 🧤👉
- **Isolamento de Pacientes:** Pacientes com infecções contagiosas devem ser isolados para evitar a propagação de doenças. 🏠🚫



PROTÓCOLOS DE CIH

**USO RACIONAL DE ANTIBIÓTICOS:** EVITAR O **USO INDISCRIMINADO** DE ANTIBIÓTICOS PARA PREVENIR A **RESISTÊNCIA** BACTERIANA. 💊⚠️

**GESTÃO DE RESÍDUOS INFECTANTES:** **DESCARTE CORRETO** DE MATERIAIS CONTAMINADOS, COMO SERINGAS E CURATIVOS. 🗑️

→ O SCIH é responsável por **desenvolver**, **implantar** e **fiscalizar** as ações de **prevenção** e **controle** das IRAS dentro dos hospitais. Ele deve:

- 📄 Criar protocolos e manuais para boas práticas.
- 📊 Realizar auditorias e monitoramento dos indicadores.
- 👤 Treinar os profissionais de saúde sobre prevenção de infecções.
- 🐛 Investigar surtos e propor medidas corretivas.





DICA

EMERGÊNCIAS CLÍNICAS

# URGÊNCIA E EMERGÊNCIA

→ Diferença entre Urgência e Emergência

- **Urgência:** Situação que precisa de cuidado médico **rápido**, mas **não coloca a vida em risco imediato** (ex: fratura). ⚠
- **Emergência:** Situação **crítica** que **ameaça a vida**, exigindo **atendimento imediato** (ex: parada cardíaca). 🕒💔

## XABCDE – AVALIAÇÃO INICIAL DE URGÊNCIA E EMERGÊNCIA

A avaliação do paciente em situações críticas segue o **protocolo ABCDE**, que permite priorizar as condições que ameaçam a vida e estabelecer um plano de **atendimento sistemático**.

A AVALIAÇÃO INICIAL DEVE SER FEITA COM A **SIGLA ABCDE**, PARA GARANTIR QUE O PACIENTE RECEBA O **ATENDIMENTO CORRETO**, EM **ORDEM DE PRIORIDADE**:

X  
A  
B  
C  
D  
E

**X – EXSANGUINAÇÃO (HEMORRAGIA EXSANGUINANTE)** 🩸

- Controle imediato de sangramentos externos graves. O paciente pode morrer em minutos sem essa intervenção.

**A – AIRWAY (VIA AÉREA + COLUNA CERVICAL)** ✨

- Abrir e proteger via aérea, mantendo imobilização cervical.

**B – BREATHING (RESPIRAÇÃO E VENTILAÇÃO)** 🌬️

- Garantir ventilação adequada (oxigênio, expansibilidade torácica).

**C – CIRCULATION (CIRCULAÇÃO COM CONTROLE DE HEMORRAGIA INTERNA)** ❤️

- Checar pulso, PA e tratar choque hipovolêmico.

**D – DISABILITY (EXAME NEUROLÓGICO RÁPIDO)** 🧠

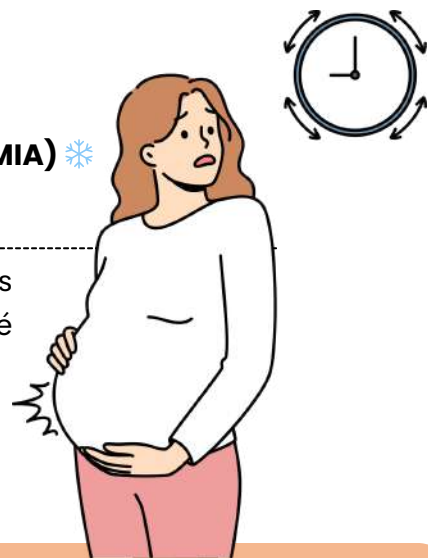
- Avaliar consciência, pupilas e resposta motora.

**E – EXPOSURE (EXPOSIÇÃO COM PREVENÇÃO DE HIPOTERMIA)** ❄️

- Examinar todo o corpo e proteger o paciente do frio.



Em qualquer situação de **urgência** ou **emergência**, os primeiros socorros são essenciais para garantir a **estabilização** do paciente até a chegada de suporte avançado.



DICA

PROCEDIMENTOS DE ENFERMAGEM EM SAÚDE



REAÇÕES A MEDICAMENTOS:  
COMO ELAS OCORREM?



A administração de medicamentos pode levar a **diferentes reações**, que variam de pessoa para pessoa. Algumas dessas reações são esperadas, enquanto outras podem ser inesperadas ou até prejudiciais. Vamos entender melhor alguns dos principais tipos de reações que podem ocorrer com o uso de medicamentos!

O QUE VOCÊ PRECISA SABER!

**Idiossincrasia** 

O que é? A idiossincrasia é uma **reação atípica** e **inesperada** do **organismo** a um **medicamento**, que ocorre devido a uma **sensibilidade individual do paciente**. Essa resposta tem geralmente uma **base genética**, ou seja, algo único na constituição do paciente que faz com que ele reaja de forma diferente aos medicamentos.

**Exemplo:** Uma pessoa pode ter uma reação grave a um medicamento que é completamente seguro para a maioria das pessoas. Isso ocorre por **características genéticas** que afetam a **metabolização** ou a resposta do organismo à substância.

**Características principais:**

- Reação imprevisível
- Base genética
- Não ocorre com a maioria das pessoas



**Sobredosagem Relativa** 

O que é? A **sobredosagem relativa** ocorre quando um paciente recebe uma dose de medicamento **maior do que a recomendada**, mas sem ser uma **overdose** extrema. Isso pode acontecer por engano ou por erro na prescrição.

**Exemplo:** Um paciente pode receber uma dose maior que o recomendado para o seu peso ou idade, levando a **efeitos adversos** ou **reações indesejadas**, mas sem chegar a uma **intoxicação grave**.

**Características principais:**

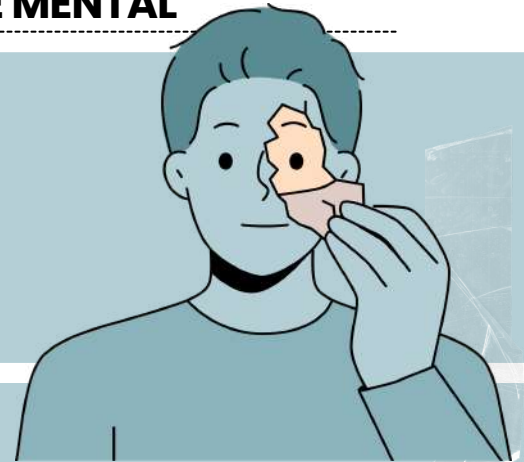
- Dose excessiva do medicamento.
- Efeitos adversos devido ao aumento da dose.
- Não é genético, mas relacionado ao erro na administração.



DICA

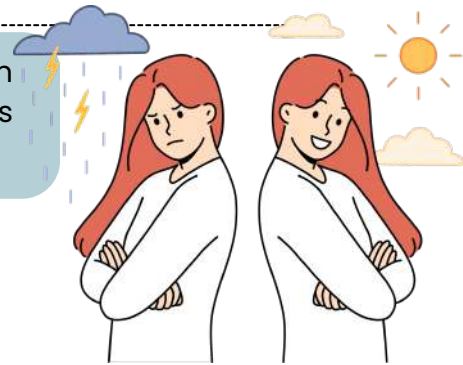
ASSISTÊNCIA INTEGRAL À SAÚDE MENTAL

# INTERVENÇÕES DE ENFERMAGEM - DEPRESSÃO



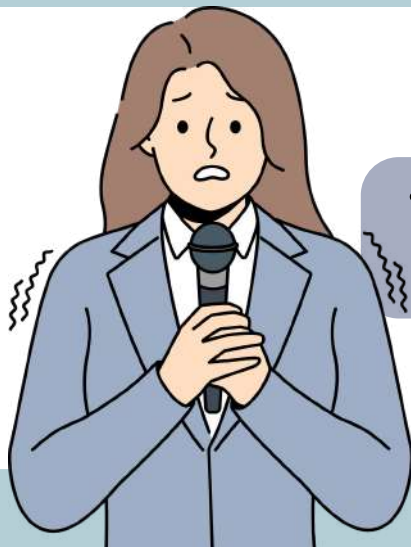
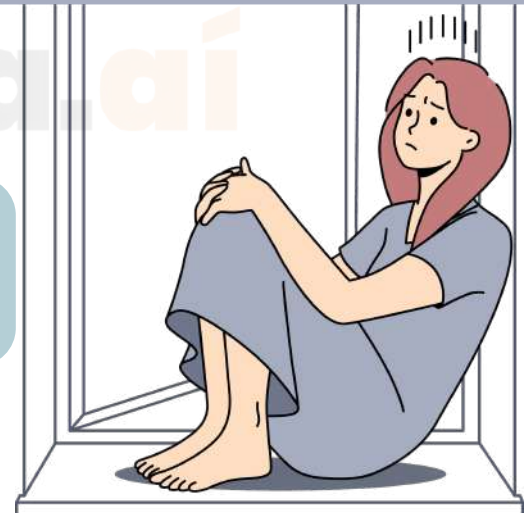
As intervenções de enfermagem são essenciais para o manejo da depressão:

- **Aconselhamento e Apoio Emocional:** Proporcionar um espaço seguro para que o paciente possa expressar seus sentimentos e preocupações. A escuta ativa é fundamental.



- **Educação sobre a Doença:** Informar o paciente e a família sobre a depressão, seus sintomas e opções de tratamento, ajudando a reduzir o estigma associado.

- **Encaminhamento para Tratamento Psiquiátrico:** Se necessário, encaminhar para um psiquiatra para avaliação e possível tratamento medicamentoso, como antidepressivos.



- **Monitoramento da Adesão ao Tratamento:** Avaliar a adesão do paciente ao plano de tratamento e observar possíveis efeitos colaterais dos medicamentos.

→ [clique aqui para conhecer o material completo](#)



# DISCIPLINAS DO CARGO - ENFERMEIRO DO TRABALHO

memoriza.ai

DICA

LEI DO EXERCÍCIO PROFISSIONAL DE ENFERMAGEM

ATIVIDADES  
PRIVATIVAS DO  
ENFERMEIRO DO  
TRABALHO



O Enfermeiro do Trabalho atua na **prevenção, promoção e recuperação** da **saúde dos trabalhadores** dentro das empresas e ambientes laborais.

✓ **Supervisão e execução de programas de saúde ocupacional**

- Coordenação do **Programa de Controle Médico de Saúde Ocupacional (PCMSO)** em conjunto com o **médico do trabalho**.
- **Elaboração e implementação** de **campanhas de vacinação** para trabalhadores.
- Desenvolvimento de **ações de prevenção de doenças ocupacionais e promoção da saúde**.

✓ **Atendimento ao trabalhador**

- Prestar **primeiros socorros** em casos de acidentes e emergências no ambiente de trabalho.
- Realizar **consultas de enfermagem ocupacional**, incluindo avaliação clínica, aferição de sinais vitais e acompanhamento de trabalhadores com doenças ocupacionais.
- Executar curativos e administrar medicamentos conforme prescrição médica

✓ **Educação e promoção da saúde**

- Realização de **treinamentos** sobre primeiros socorros, ergonomia, biossegurança e prevenção de riscos ocupacionais.
- **Campanhas** sobre higiene, alimentação saudável, estresse ocupacional e prevenção de doenças crônicas.



✓ **Gestão de saúde ocupacional**

- Monitoramento da saúde dos trabalhadores, auxiliando na emissão de atestados de saúde ocupacional (ASO).
- Participação em **perícias técnicas** e análise de **acidentes de trabalho**.
- **Supervisão** da equipe de enfermagem do setor de **saúde ocupacional**.

✓ **Controle de riscos e biossegurança**

- **Monitoramento** da **exposição dos trabalhadores** a agentes físicos, químicos e biológicos.
- Implementação de medidas para **reduzir riscos ocupacionais** e promover um **ambiente seguro**.

DICA

ENFERMAGEM NAS SITUAÇÕES DE URGÊNCIA E EMERGÊNCIA



URGÊNCIA E EMERGÊNCIA

Em atendimentos de **urgência e emergência**, alguns medicamentos são frequentemente administrados para estabilizar o paciente.

**Nitratos (Nitroglicerina, Mononitrato de Isossorbida)**

- ✓ **Indicação:** Infarto agudo do miocárdio, angina instável;
- ✓ **Ação:** Vasodilatação coronariana, alívio da dor torácica.

**Atropina**

- ✓ **Indicação:** Bradicardia sintomática, intoxicação por organofosforados;
- ✓ **Ação:** Aumenta a frequência cardíaca.

**Dextrose 50%**

- ✓ **Indicação:** Hipoglicemia severa;
- ✓ **Ação:** Restaura os níveis de glicose no sangue.

**Diazepam/Midazolam**

- ✓ **Indicação:** Crises convulsivas prolongadas, sedação prévia a procedimentos;
- ✓ **Ação:** Efeito ansiolítico e anticonvulsivante.

**CLASSIFICAÇÃO DE RISCO NA URGÊNCIA E EMERGÊNCIA**

Nos serviços de urgência e emergência, os pacientes são **classificados com cores de prioridade** conforme o protocolo de Acolhimento com Classificação de Risco (**ACCR**).

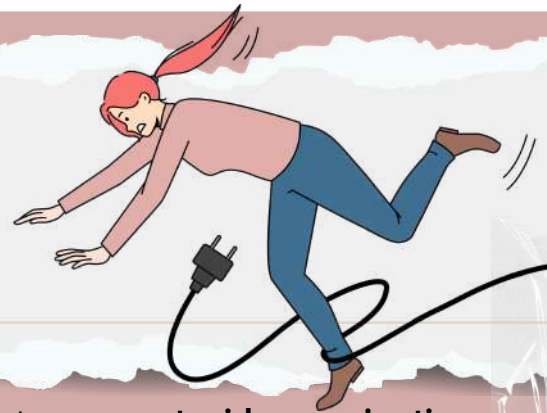
- **Vermelho** – Atendimento Imediato (**Emergência**)  
**Exemplo:** Parada cardiorrespiratória, infarto, AVC, politraumatismos graves.
- **Laranja** – Atendimento Muito Urgente (**Alto Risco**)  
**Exemplo:** Dor torácica, crise hipertensiva com sinais de alerta, sangramento intenso.
- **Amarelo** – Atendimento Urgente (**Médio Risco**)  
**Exemplo:** Fratura exposta sem choque, febre alta persistente, dor intensa.
- **Verde** – Atendimento Pouco Urgente (**Baixo Risco**)  
**Exemplo:** Febre sem sinais de alerta, dor leve, pequenos ferimentos.
- **Azul** – Atendimento Não Urgente (**Ambulatório**)  
**Exemplo:** Consulta de rotina, sintomas leves.



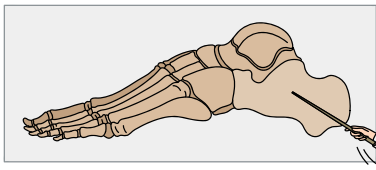
DICA

ENFERMAGEM NAS SITUAÇÕES DE URGÊNCIA E EMERGÊNCIA

LESÕES DE TENDÕES E LIGAMENTOS



Tanto **tendões** quanto **ligamentos** são compostos por **tecido conjuntivo densamente compactado**, rico em colágeno, proporcionando resistência à tensão.



- **Tendões:** Ligam **músculos aos ossos**, resistem bem a tensões, mas são mais vulneráveis a forças de cisalhamento e compressão.
- **Ligamentos:** Ligam **ossos entre si**, fornecendo estabilidade articular e limitando movimentos excessivos.

LESÕES TENDÍNEAS

As lesões nos tendões são comuns em movimentos **repetitivos**, causando **microtraumas**. Os principais tipos são:

**Tendinite** – Inflamação do tendão.

**Tendinose** – Degeneração crônica do tendão, com dor e espessamento.

**Paratendinite** – Inflamação dos tecidos ao redor do tendão (peritendinite, tenossinovite, tenovaginite).

LESÕES LIGAMENTARES

As lesões dos **ligamentos** são classificadas de acordo com a **gravidade**, semelhante às lesões musculares:

**Grau I (Leve):**

- Pequena lesão, com perda mínima da integridade estrutural.
- Pouco ou nenhum edema.
- Sensibilidade localizada.
- Retorno precoce às atividades.

**Grau II (Moderado):**

- Lesão mais extensa, com enfraquecimento estrutural.
- Movimentos anormais e dor moderada.
- Possibilidade de hemartrose (sangue dentro da articulação).
- Pode precisar de imobilização.

**Grau III (Grave):**

- Ruptura completa do ligamento.
- Instabilidade articular significativa.
- Grande edema e hemartrose.
- Pode exigir cirurgia.



DICA

SEGURANÇA E SAÚDE OCUPACIONAL

TIPOS DE NEXOS TÉCNICOS



O reconhecimento do **nexo causal** é fundamental para a **concessão de benefícios previdenciários, compensações** e outras **formas de apoio** aos trabalhadores afetados.

Vamos analisar cada **tipo de nexo** e sua importância específica na busca por justiça e precisão nas decisões relacionadas à saúde ocupacional.

TIPOS DE NEXOS:

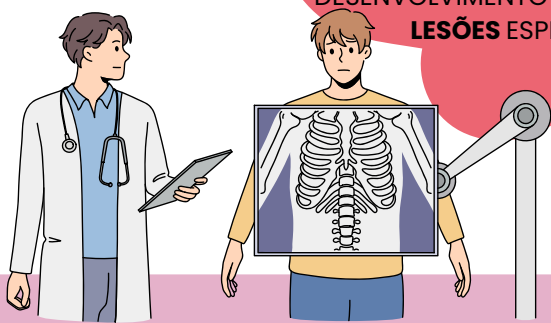
**NEXO TÉCNICO PREVIDENCIÁRIO:** ESTA FERRAMENTA É ESSENCIAL NA **INTERSEÇÃO DA SAÚDE E PREVIDÊNCIA SOCIAL**, ESTABELECENDO A RELAÇÃO ENTRE A SAÚDE DO TRABALHADOR E SUAS ATIVIDADES LABORAIS. ESSENCIAL PARA A CONCESSÃO DE **BENEFÍCIOS PREVIDENCIÁRIOS**, GUIA DECISÕES SOBRE **AUXÍLIO-DOENÇA** E **APOSENTADORIA POR INVALIDEZ**, BASEANDO-SE NA RELAÇÃO ENTRE A **SAÚDE** E O **AMBIENTE DE TRABALHO**.



**NEXO TÉCNICO INDIVIDUAL:** **PERSONALIZA A AVALIAÇÃO**, CONSIDERANDO **HISTÓRICO MÉDICO, EXPOSIÇÃO OCUPACIONAL** E **FATORES INDIVIDUAIS** PARA IDENTIFICAR A **RELAÇÃO DIRETA** ENTRE A **SAÚDE DO TRABALHADOR** E SUAS **ATIVIDADES LABORAIS**, PROPORCIONANDO UMA VISÃO DETALHADA E PERSONALIZADA.



**NEXO TÉCNICO PROFISSIONAL:** ANALISA A **RELAÇÃO** ENTRE A **ATIVIDADE PROFISSIONAL** E A **SAÚDE DO TRABALHADOR**, EXAMINANDO SE A **EXPOSIÇÃO A RISCOS OCUPACIONAIS** PODE ESTAR **ASSOCIADA** AO DESENVOLVIMENTO DE **DOENÇAS** OU **LESÕES** ESPECÍFICAS.



**NEXO TÉCNICO EPIDEMIOLÓGICO:** AMPLIA A ANÁLISE **ALÉM DO INDIVÍDUO**, UTILIZANDO **PRINCÍPIOS EPIDEMIOLÓGICOS** PARA EXAMINAR DADOS DE SAÚDE EM **GRUPOS DE TRABALHADORES**. VALIOSO PARA **IDENTIFICAR PADRÕES DE DOENÇAS** EM POPULAÇÕES ESPECÍFICAS E ORIENTAR ESTRATÉGIAS DE SAÚDE OCUPACIONAL EM GRANDE ESCALA.

DICA

NORMAS REGULAMENTADORAS (NRS)

PERÍCIA MÉDICA E REABILITAÇÃO OCUPACIONAL - NR 07



Vamos descobrir os tipos de **exames médicos ocupacionais** exigidos pela **NR 7**:



EXAME ADMISSSIONAL:



- Realizado **antes da contratação** do colaborador, é essencial para confirmar a capacidade do empregado para a função a desempenhar.
- O ASO (Atestado de Saúde Ocupacional) deve incluir o nome do médico, sua assinatura, o CRM, os resultados dos exames e a **indicação de aptidão ou inaptidão** para o trabalho.



EXAME DEMISSSIONAL:



- Executado quando o **colaborador deixa a empresa**, com o objetivo de avaliar as condições de saúde pós-período de trabalho.
- Deve ser **realizado antes da homologação da rescisão contratual**.
- O ASO demissional deve conter os mesmos itens do exame admissional, com o resumo dos exames médicos e a clara **indicação de aptidão ou inaptidão para o trabalho**.



EXAME PERIÓDICO:



- Realizado **regularmente durante o contrato de trabalho** para **monitorar a saúde do colaborador e identificar possíveis alterações** relacionadas às condições laborais.
- A **frequência** deve ser **determinada pelo médico responsável** pelo PCMSO, considerando o tipo de risco ocupacional e a saúde do trabalhador.
- O ASO deve ser emitido, e a avaliação médica deve **registrar a aptidão ou inaptidão**.



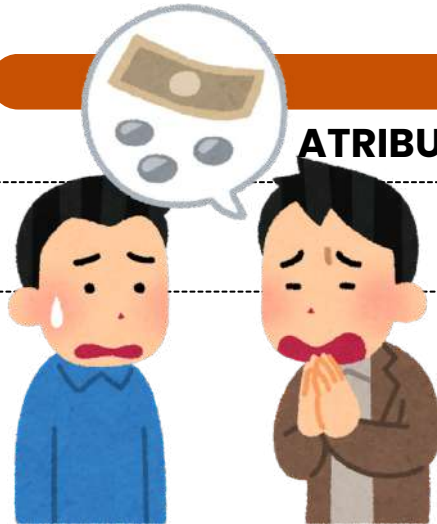


# DISCIPLINAS DO CARGO - INSPETOR DE SAUDE

memoriza.ai

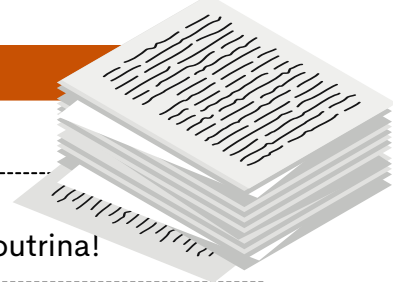
DICA

ATRIBUTOS DO PODER DE POLÍCIA



ATENÇÃO!

Esses atributos são apontados pela doutrina!



Os **atributos do poder de polícia** são características essenciais que definem a **natureza** e o **escopo** desse poder administrativo. Existem **três atributos principais** do poder de polícia, que são:

1

**Discricionariedade**

O poder de polícia é exercido com certa margem de **discricionariedade** por parte da administração pública. Isso significa que as **autoridades têm a capacidade de tomar decisões e adotar medidas de acordo com a situação específica**, desde que se mantenham dentro dos **limites legais** e dos **princípios** que regem a ação administrativa.

2

**Coercibilidade**

O poder de polícia permite que a **administração use medidas coercitivas** para fazer **cumprir as regulamentações e restrições estabelecidas**. Isso pode envolver a aplicação de sanções, multas, embargos ou outras ações coercitivas para garantir a conformidade com as regras e proteger o interesse público.

3

**Autoexecutoriedade**

A característica de **autoexecutoriedade** implica que, em geral, **não é preciso submeter previamente os atos administrativos ao Poder Judiciário** antes de executá-los. Em outras palavras, graças a essa **autoexecutoriedade**, a administração pública tem a capacidade de aplicar diretamente às pessoas o conteúdo de seus atos administrativos, sem requerer autorização judicial prévia.



Esses atributos garantem que o **poder de polícia seja uma ferramenta eficaz para o governo regular e controlar as atividades individuais de maneira apropriada**, com base em critérios legais e com o propósito de alcançar o interesse coletivo e a harmonia social.



## DICA

### BOAS PRÁTICAS DE GERENCIAMENTO DE RESÍDUOS DE SERVIÇOS DE SAÚDE – RDC Nº 222/2018



## RDC Nº 222/2018

O que precisamos saber?

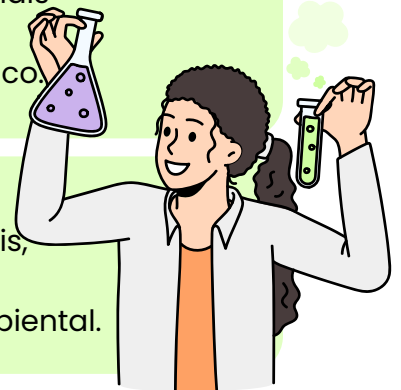


A Resolução da Diretoria Colegiada (RDC) nº 222/2018, da ANVISA, estabelece normas para o **gerenciamento de resíduos nos serviços de saúde**, garantindo a segurança de profissionais, pacientes e do meio ambiente. 🌍

Os **resíduos** são **classificados** em **cinco grupos**, de acordo com seus **riscos**:

#### ✓ GRUPO A – RESÍDUOS COM POTENCIAL BIOLÓGICO-INFECIOSO 🦠

- **Exemplo:** Sangue, tecidos, culturas de microrganismos, materiais contaminados.
- **Descarte:** Saco branco leitoso com símbolo de risco biológico. (Troca quando atingir **2/3** da capacidade).



#### ✓ GRUPO B – RESÍDUOS QUÍMICOS 🧪

- **Exemplo:** Medicamentos vencidos, reagentes laboratoriais, desinfetantes.
- **Descarte:** Recipientes específicos conforme orientação ambiental.

#### ✓ GRUPO C – REJEITOS RADIOATIVOS ☢️

**Exemplo:** Materiais de radioterapia, exames com substâncias radioativas.

- **Descarte:** Seguir normas da **CNEN** (Comissão Nacional de Energia Nuclear).



#### ✓ GRUPO D – RESÍDUOS COMUNS 🗑️

- **Exemplo:** Papel, embalagens, restos de alimentos (desde que não contaminados).
- **Descarte:** Lixo comum.



#### ✓ GRUPO E – PERFUROCORTANTES 🩸

- **Exemplo:** Agulhas, bisturis, lâminas, vidros quebrados.
- **Descarte:** **Descarpack®** (recipiente rígido amarelo), sem ultrapassar **3/4** da capacidade.



#### \* Caso Prático: Administração de Medicamento e Resíduos Gerados

Um profissional da saúde administrava 20 mL de medicamento intravenoso em um paciente. Após 2 mL, o procedimento foi interrompido por uma reação anafilática. Vamos analisar os resíduos gerados? 🙋

✓ **Grupo E:** Agulha e seringa – descarte no **descarpack®**.

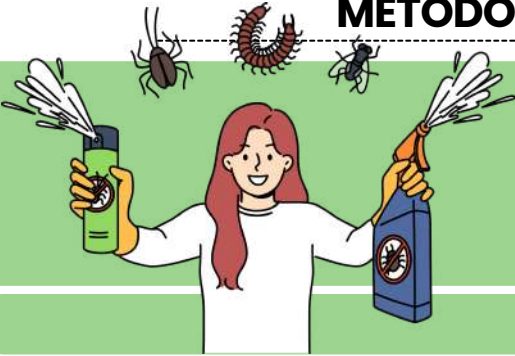
✗ **Grupo B?** Não! Algodão com sangue e luvas contaminadas vão para o **Grupo A**, no saco branco leitoso.

✓ **Grupo D:** Invólucro da seringa (papel/plástico) – **lixo comum**.

- ⚠️ O profissional que gera o resíduo deve garantir o **descarte correto!**

DICA

MÉTODOS DE DESINFECÇÃO E ESTERILIZAÇÃO



TIPOS DE DESINFECÇÃO EM SERVIÇOS DE SAÚDE



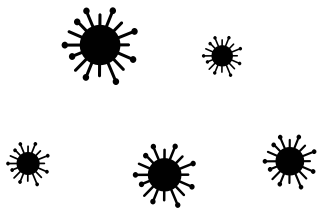
A desinfecção é um processo essencial para reduzir a **carga microbiana** em superfícies e artigos utilizados na assistência à saúde. Ela pode ser classificada de acordo com a sua **capacidade de eliminação de microrganismos**:

DESINFECÇÃO DE ALTO NÍVEL

✓ **Elimina:** Bactérias vegetativas, fungos, vírus, micobactérias (como Mycobacterium tuberculosis) e alguns **esporos bacterianos**.

⚠ **Não garante a destruição completa** de todos os esporos.

**Indicação:** Usada para **artigos semicríticos** (endoscópios, laringoscópios, máscaras laríngeas, materiais de inaloterapia).



● **Principais agentes químicos:**

✓ **Glutaraldeído 2%** – Tempo de imersão: 20-30 min.

✓ **Ácido peracético** – Tempo de contato: 5-15 min.

✓ **Ortoftalaldeído (OPA)** – Tempo de imersão: 12 min.

✓ **Peróxido de hidrogênio** – Varia conforme a concentração.

DESINFECÇÃO DE MÉDIO NÍVEL

✓ **Elimina:** Bactérias vegetativas, fungos, vírus lipídicos e micobactérias, mas **não destrói esporos bacterianos**.

**Indicação:** Usada para **artigos não críticos** que têm maior contato com pacientes, como sensores de oximetria, termômetros, máscaras de oxigênio, incubadoras e suportes hospitalares.

● **Principais agentes químicos:**

✓ **Hipoclorito de sódio (1000 ppm ou 0,1%)** – Tempo de ação: 10 minutos.

✓ **Álcool etílico 70% ou isopropílico 70%** – Tempo de ação: 10 minutos.

✓ **Fenóis e compostos fenólicos** – Utilizados em algumas superfícies e materiais médicos.

DESINFECÇÃO DE BAIXO NÍVEL

✓ **Elimina:** Bactérias vegetativas, vírus lipídicos e alguns fungos, mas **não é eficaz contra micobactérias e esporos bacterianos**.

**Indicação:** Usada para **superfícies ambientais** (mobiliário hospitalar, macas, cadeiras de rodas, bancadas, pisos e paredes).

● **Principais agentes químicos:**

✓ **Hipoclorito de sódio (250 ppm ou 0,025%)** – Tempo de ação: 10 minutos.

✓ **Álcool 70%** – Tempo de ação: 10 minutos.

✓ **Quaternários de amônio** – Utilizados na limpeza de superfícies.



DICA

SAÚDE DO TRABALHADOR E BIOSSEGURANÇA

MONITORAMENTO BIOLÓGICO II



Agora vamos conhecer quais são os métodos de monitoramento biológico:

AMOSTRAGEM DE URINA:

COLETA DE AMOSTRAS DE URINA PARA AVALIAR A PRESENÇA DE SUBSTÂNCIAS QUÍMICAS OU SEUS METABÓLITOS.



AMOSTRAGEM DE SANGUE:

ANÁLISE DE AMOSTRAS DE SANGUE PARA MEDIR A CONCENTRAÇÃO DE SUBSTÂNCIAS ESPECÍFICAS.



OUTRAS MATRIZES BIOLÓGICAS:

EM ALGUNS CASOS, PODEM SER ANALISADAS AMOSTRAS DE SALIVA, CABELO, UNHAS...



Neste contexto, o **monitoramento biológico** desempenha um papel crucial na prevenção de doenças ocupacionais, permitindo uma **intervenção precoce** antes que sintomas clínicos se manifestem.

SEUS OBJETIVOS PRINCIPAIS SÃO:

- Avaliar a **quantidade da substância** que foi **absorvida** pelo organismo.
- Identificar **possíveis efeitos adversos** à saúde antes que sintomas clínicos apareçam.
- Avaliar a **eficácia das medidas de controle** implementadas

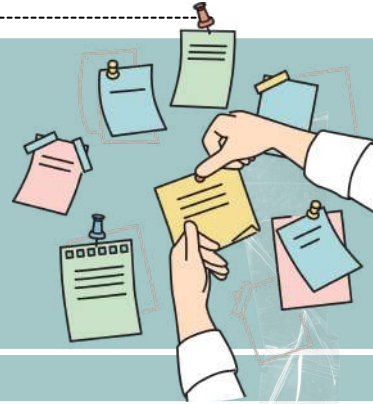


DICA

RDC Nº 275/2002 – BOAS PRÁTICAS PARA ESTABELECIMENTOS PRODUTORES/INDUSTRIALIZADORES DE ALIMENTOS



# MONITORAMENTO E AVALIAÇÃO DOS POPS



➔ Não basta elaborar POPS: é preciso monitorar, registrar e avaliar se estão sendo cumpridos.

➔ Esse ciclo garante **efetividade**, **rastreabilidade** e **segurança alimentar**. A banca adora cobrar quem assina, quanto tempo guardar registros e quando revisar POPS.

## MONITORAMENTO PERIÓDICO

- Avaliar constantemente se o POP está sendo cumprido.

Desvio? → aplicar ações corretivas:



Destino adequado do produto ❌



Reavaliação do POP 📄



Restauração das condições sanitárias 🍏

## REGISTROS

- Devem comprovar **execução**, **monitoramento** e **correções**.
- **Formato**: planilhas ou documentos.
- **Assinados** e **datados** pelo responsável 🖋️
- Guardados por **tempo superior ao prazo de validade do produto** 🕒

## AVALIAÇÃO DA EFETIVIDADE

- Revisar regularmente se os POPS estão funcionando de fato.
- Se houver falhas → **ajustar procedimentos**.

## REVISÃO DOS POPS

- Sempre que houver mudança nas operações → **POP deve ser atualizado**.
- **Ex.:** novo equipamento, alteração de processo ou produto.



## DICA

### NR-32 (SEGURANÇA E SAÚDE NO TRABALHO EM SERVIÇOS DE SAÚDE)

# MEDIDAS DE PROTEÇÃO - NR-32



→ A NR-32 garante segurança em serviços de saúde, definindo rotinas obrigatórias de proteção contra riscos biológicos.

#### AVALIAÇÃO E RISCOS

- Medidas de proteção = baseadas no PGR (Programa de Gerenciamento de Riscos).
- Exposição acidental/incidental → medidas imediatas ⚡.
- Laboratórios → seguir diretrizes do MS para contenção de microrganismos.

#### Higiene das mãos

- Lavatório exclusivo em locais de risco → água corrente, sabonete líquido, toalha descartável e lixeira sem contato manual.
- Quartos de isolamento → devem ter lavatório interno.

**LUVAS NÃO SUBSTITUEM LAVAGEM DE MÃOS.**

#### Saúde do trabalhador (32.2.4.4)

- Feridas/lesões em mãos/braços → só trabalham com liberação médica.

#### CONDUTAS VEDADAS

- Usar pia para **fins diversos**.
- **Fumar** 🚬, usar adornos, lentes de contato.
- **Comer/beber** nos postos de trabalho.
- **Guardar alimentos** em locais indevidos.
- Usar **calçados abertos**.

#### VESTIMENTAS

- Devem ser adequadas, fornecidas pelo **empregador** (sem custo).
- Não sair do trabalho **com EPIs/vestimenta**.
- Empregador deve **fornecer local para roupas limpas/usadas**.
- Higienização de **roupas de risco** (ex.: UTI, centro cirúrgico) = responsabilidade do empregador.



DICA 19

DA SEGURANÇA E DO SIGILO DE DADOS III

SANÇÕES NA LGPD



Conforme disposto no Artigo 52, a aplicação dessas sanções é **discricionária**, levando-se em consideração a **gravidade da infração**, e é realizada pela **Autoridade Nacional de Proteção de Dados (ANPD)**.

As **sanções previstas** são as seguintes:

- Advertência.
- Multa simples, que pode chegar a até **2% do faturamento da empresa**, limitada a R\$50.000.000,00 por infração.
- Multa diária, também **limitada** a R\$50.000.000,00.
- **Publicitação** da infração.
- **Bloqueio** dos **dados pessoais**.
- **Eliminação** dos dados pessoais.

X - **Suspensão parcial** do funcionamento do banco de dados por 6 meses.

XI - **Suspensão do tratamento de dados pessoais** por 6 meses.

XII - **Proibição parcial ou total** de efetuar tratamento dos dados.

AS SANÇÕES SERÃO IMPOSTAS APÓS UM **PROCEDIMENTO ADMINISTRATIVO** QUE PERMITA A OPORTUNIDADE DE AMPLA DEFESA, DE MANEIRA GRADUAL, ISOLADA OU CUMULATIVAMENTE.



§ 6º As sanções previstas nos incisos X, XI e XII do caput deste artigo serão aplicadas:

- I. Somente após ao menos uma das sanções mencionadas nos incisos II, III, IV, V e VI do caput deste artigo ter sido **imposta** para o **mesmo caso concreto**;
- II. Em caso de **controladores submetidos a outros órgãos e entidades com competências sancionatórias**, sendo necessária a audição desses órgãos.

§ 7º Os vazamentos individuais ou acessos **não autorizados** mencionados no caput do art. 46 desta Lei podem ser **objeto de conciliação direta entre o controlador e o titular dos dados**.

CASO **NÃO HAJA ACORDO**, O CONTROLADOR ESTARÁ **SUJEITO À APLICAÇÃO DAS PENALIDADES** DESCRITAS NESTE ARTIGO.

 [clique aqui para conhecer o material completo](#)



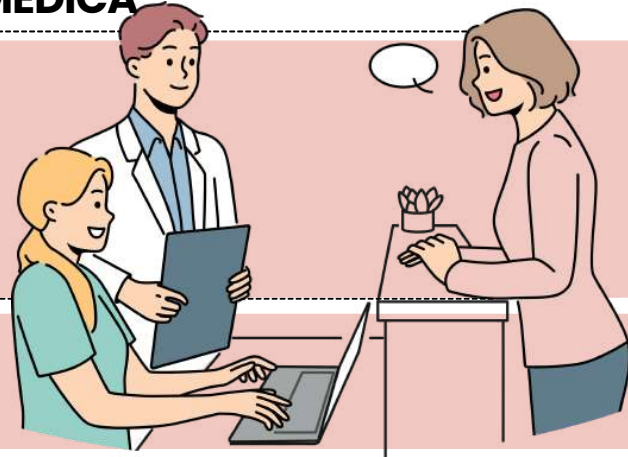
# DISCIPLINAS DO CARGO - MEDICO DA FAMILIA

memoriza.ai

DICA

CÓDIGO DE ÉTICA MÉDICA

SIGILO  
PROFISSIONAL



O sigilo profissional é um dos pilares éticos mais importantes da medicina! Ele garante que as informações dos pacientes sejam mantidas em confidencialidade

QUANDO O MÉDICO NÃO PODE REVELAR INFORMAÇÕES ✗

O médico NÃO pode divulgar qualquer fato obtido durante o atendimento, salvo em três situações específicas:

**Motivo justo:** Quando o silêncio coloca em risco a vida ou saúde de alguém.

**Dever legal:** Quando há uma determinação da lei ou da justiça.

**Consentimento do paciente:** Desde que seja por escrito 📝.

MESMO QUE O FATO JÁ SEJA PÚBLICO OU QUE O PACIENTE TENHA FALECIDO, O SIGILO CONTINUA VALENDO!

Casos Especiais 🧐👨‍👩‍👧

• 🧒 Crianças e adolescentes (Art. 74):

O médico deve manter o sigilo, mesmo em relação aos pais ou responsáveis, se o paciente tiver capacidade de discernimento.

• Exceção: Quando o silêncio pode causar algum dano ao paciente.

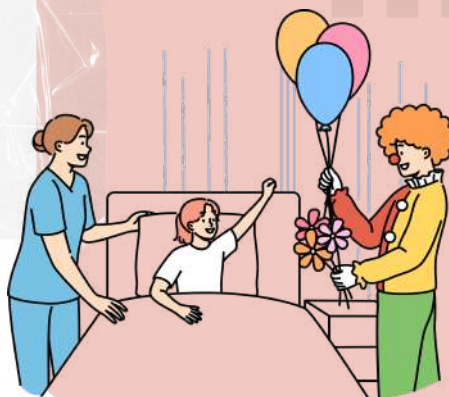
• 🏢 Trabalhadores (Art. 76):

Informações obtidas em exames ocupacionais não podem ser divulgadas, nem mesmo para empresas.

• Exceção: Se o silêncio colocar em risco a saúde dos funcionários ou da comunidade.

• 🕒 Empresas seguradoras (Art. 77):

Detalhes adicionais sobre a morte do paciente só podem ser fornecidos com autorização expressa do representante legal.



PROIBIDO MOSTRAR PACIENTES IDENTIFICÁVEIS EM ANÚNCIOS, PALESTRAS OU REDES SOCIAIS, MESMO COM AUTORIZAÇÃO!

O SIGILO SÓ PODE SER QUEBRADO EM CASOS DE:

- ✓ MOTIVO JUSTO (EXEMPLO: RISCO DE VIDA).
- ✓ DEVER LEGAL (DETERMINAÇÃO DA JUSTIÇA).
- ✓ CONSENTIMENTO POR ESCRITO DO PACIENTE.

DURANTE INVESTIGAÇÕES CRIMINAIS, O MÉDICO DEVE COMPARECER ÀS AUTORIDADES, MAS DECLARAR QUE ESTÁ IMPEDIDO DE REVELAR SEGREDOS QUE POSSAM PREJUDICAR O PACIENTE.

DICA

EMERGÊNCIAS CLÍNICAS



# SUORTE BÁSICO DE VIDA (SBV) - BLS

➔ O Suporte Básico de Vida (SBV) é o conjunto de **manobras iniciais realizadas** para manter a **circulação e a oxigenação** até que um suporte avançado seja iniciado.

## Cadeia de Sobrevivência da PCR (Adulto e Pediátrico)

- ◆ 1. Reconhecer a **PCR** e **acionar o serviço de emergência** 🚑
- ◆ 2. Iniciar a **RCP de alta qualidade** ❤️
- ◆ 3. **Desfibrilação precoce** (uso do DEA) ⚡
- ◆ 4. Suporte Avançado de Vida (SAV) 📄
- ◆ 5. Cuidados **pós-PCR** (monitorização e recuperação) 🏠

## RCP (REANIMAÇÃO CARDIOPULMONAR) – PASSO A PASSO

### Em Adultos (Protocolo da AHA 2020)

- Posicione a vítima em **decúbito dorsal**, sobre uma superfície rígida.
- Inicie **compressões torácicas imediatamente**: Profundidade: **5 a 6 cm**/  
Frequência: **100 a 120 compressões por minuto**
- Se for socorrista treinado e tiver acesso a **dispositivo de barreira** (ex: bolsa-válvula-máscara ou máscara com filtro), administre **2 ventilações após cada 30 compressões**.
- Se não houver dispositivo de barreira, continue **somente com as compressões torácicas contínuas**.
- Use o **DEA** (Desfibrilador Externo Automático) assim que estiver **disponível** e siga as instruções do aparelho.



### Em Crianças e Lactentes

- Compressões com **duas mãos** (criança) ou **dois dedos** (lactente).
- Frequência: **100-120 compressões/minuto**.
- Relação compressões/ventilações:
  - **Sozinho** → **30:2**
  - Com **dois socorristas** → **15:2**



➔ O DEA é essencial para **identificar e tratar ritmos cardíacos chocáveis**, como Fibrilação Ventricular (FV) e Taquicardia Ventricular sem pulso (TVSP).

### 🚑 Como usar o DEA?

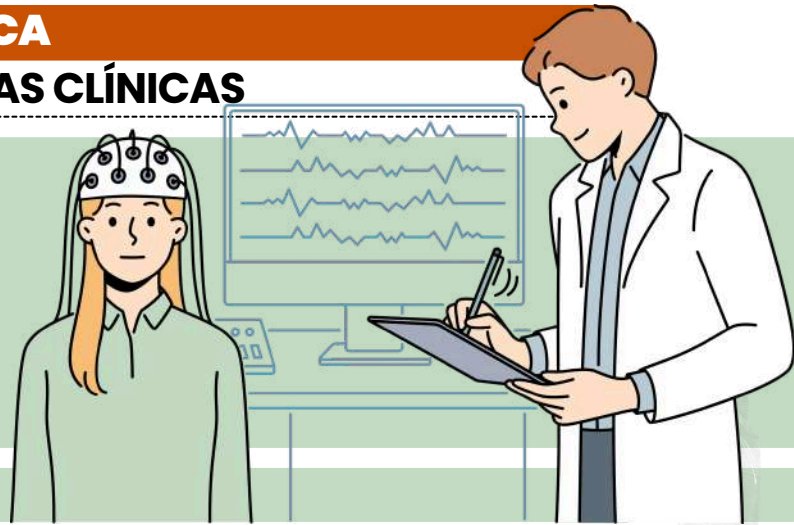
- ◆ 1. Ligue o aparelho e siga as instruções sonoras.
- ◆ 2. Exponha o **tórax** e posicione os eletrodos corretamente.
- ◆ 3. O DEA analisará o **ritmo cardíaco**.
- ◆ 4. Se indicado, aplique o choque e retome a **RCP imediatamente**.

⚠️ **ATENÇÃO:** SE O RITMO FOR **ASSISTOLIA** OU **ATIVIDADE ELÉTRICA SEM PULSO (AESP)**, **NÃO HÁ INDICAÇÃO DE CHOQUE!**

DICA

EMERGÊNCIAS CLÍNICAS

EMERGÊNCIAS NEUROLÓGICAS



Acidente Vascular Cerebral (AVC) - O "Derrame"

O AVC acontece quando há uma **interrupção no fluxo sanguíneo para o cérebro**. Pode ser **isquêmico** (entupimento de um vaso) ou **hemorrágico** (rompimento de um vaso sanguíneo).

*o que fazer ao suspeitar de avc?*

✓ **Verificar os sinais usando a sigla SAMU:**

Sorriso torto?

Abraços caídos?

Mensagens confusas (fala enrolada)?

Urgente! Ligue para o SAMU (192)!

✓ **Glicemia capilar!** O nível de **açúcar no sangue** deve ser checado, pois a **hipoglicemia** pode imitar um AVC.

✓ **Tomografia de crânio!** Ajuda a **diferenciar AVC isquêmico** do **hemorrágico** e guiar o tratamento.

 **LEMBRE-SE!**

⚠ **Mito!** ⚠ **Nem todo AVC isquêmico aparece na tomografia** nas primeiras horas! Por isso, exames complementares podem ser necessários.

A **tomografia computadoriza (TC)** tem sido utilizada como o principal método diagnóstico de imagem para a **definição do tratamento do AVC**, ela auxilia a caracterizar o acidente como isquêmico ou hemorrágico.

A TC é ainda considerada custo-efetiva, segura e orientadora dos procedimentos terapêuticos, principalmente quando realizada **dentro das primeiras horas, até 4,5 horas** após a **ocorrência do evento**.



DICA

## EMERGÊNCIAS CLÍNICAS

# MENINGITE: INFLAMAÇÃO DAS MENINGES

A meningite é a **inflamação das meninges**, as membranas que envolvem o cérebro e a medula espinhal. Pode ser causada por diferentes agentes, incluindo **bactérias, vírus, fungos e parasitas**.

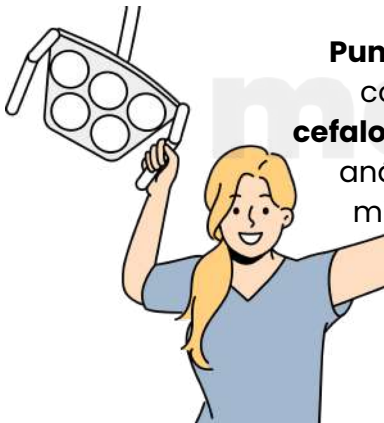
 *sinais de alerta!*

A meningite é uma **emergência médica grave** que exige **diagnóstico rápido e tratamento imediato**.

### Sintomas típicos incluem:

- Febre alta (geralmente repentina).
- Dor de cabeça intensa.
- Rigidez no pescoço (dificuldade para mover o pescoço devido à dor).
- Náuseas e vômitos.
- Confusão mental ou alteração do nível de consciência.

## O QUE FAZER AO SUSPEITAR DE MENINGITE?



**Punção lombar:** Para coleta de **líquido cefalorraquidiano (LCR)** e análise de possíveis microorganismos.

**Exames laboratoriais:** Para identificar se a causa é **bacteriana, viral ou fúngica**.

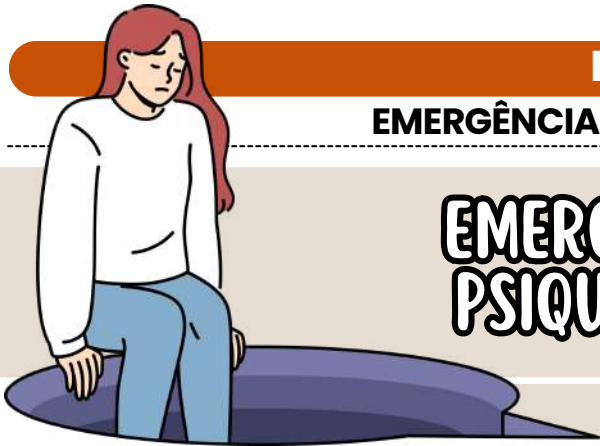


**⚠ Mito!** A meningite **não afeta o parênquima cerebral** (isso ocorre na encefalite). A meningite envolve as **membranas** que revestem o cérebro, não o próprio tecido cerebral.

- O **sinal de Brudzinski** é clássico da **meningite** que consiste no **levantamento involuntário das pernas** em **irritação meníngea** quando levantada a cabeça do paciente.
- O **Sinal de Kernig**, também está relacionado a **meningite**, para pesquisar o sinal de Kernig, com o paciente em decúbito dorsal, o examinador flete a coxa do paciente sobre o quadril em 90° e em seguida procura estender a perna sobre a coxa. Se há **irritação radicular** nota-se contração dos músculos posteriores da coxa que causa dor e impede a conclusão da manobra.

DICA

EMERGÊNCIAS EM PSIQUIATRIA



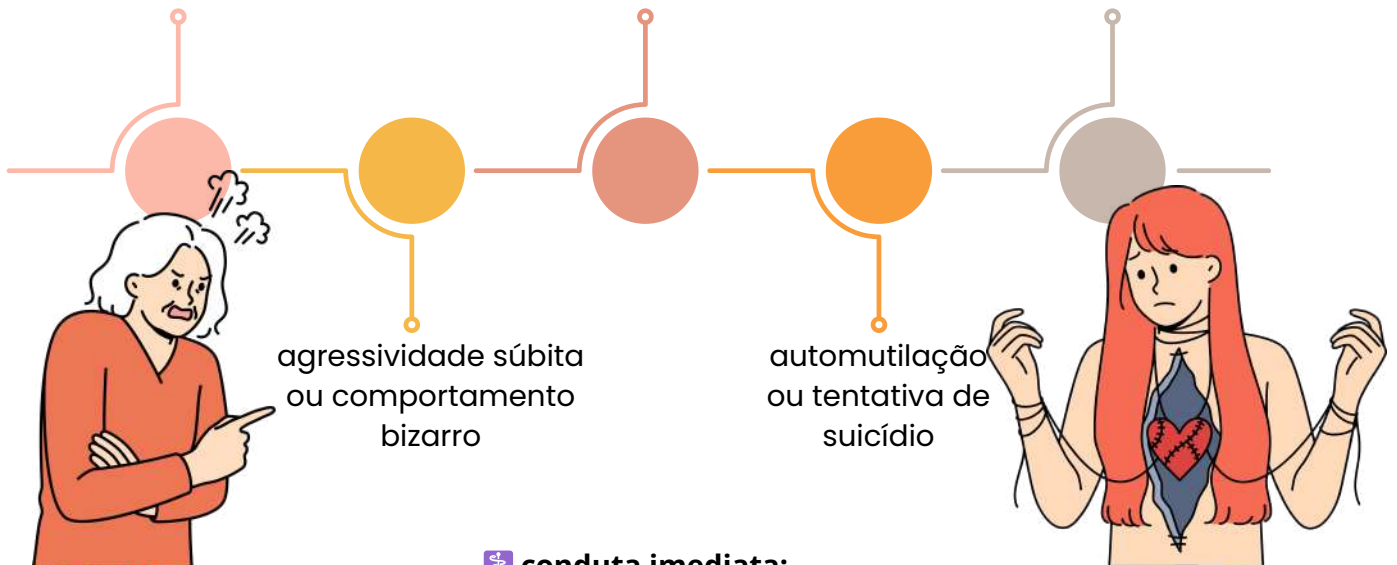
EMERGÊNCIAS EM  
PSIQUIATRIA 

⚠️ sinais de alerta que indicam emergência:

discurso desconexo  
com conteúdo  
persecutório ou místico

isolamento  
social abrupto

recusa total de  
alimentação ou  
medicação por delírio



🚑 conduta imediata:

- ➔ manter o ambiente seguro, retirando objetos **cortantes** ou **perigosos**
- ➔ acionar **apoio multiprofissional** (médico, enfermeiro, psicólogo, segurança)
- ➔ abordagem **calma, empática** e **não confrontadora**
- ➔ em casos **graves**, pode ser necessário o **uso de contenção medicamentosa e/ou física** (sempre com justificativa técnica e ética)

🎯 DICA DE PROVA (ATENÇÃO MÁXIMA):

- A banca pode tentar induzir o erro sugerindo que todas as situações de **sofrimento emocional** são **emergências** — **não são**. A emergência exige risco **imediate de dano físico** ou **psíquico**.
- **Suicídio** sempre é **risco real**, mesmo quando o paciente parece calmo. Toda verbalização de morte deve ser levada a sério.
- A **contenção física** só deve ser usada em **último caso**, com justificativa clínica e sob supervisão profissional.

→ [clique aqui para conhecer o material completo](#)



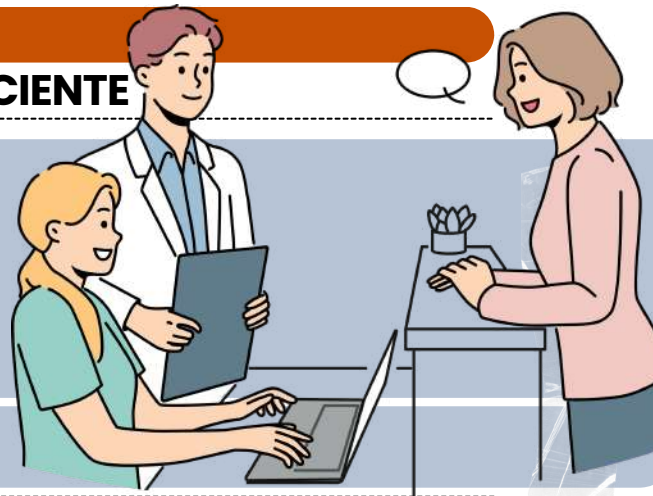
# DISCIPLINAS DO CARGO - TECNICO EM ENFERMAGEM

memoriza.ai

DICA

SEGURANÇA DO PACIENTE

# SEGURANÇA DO PACIENTE



As **Seis Metas Internacionais de Segurança do Paciente**, desenvolvidas pela **Organização Mundial da Saúde (OMS)**, são fundamentais para reduzir riscos e garantir uma **assistência segura**. Vamos ver?

## IDENTIFICAÇÃO CORRETA DO PACIENTE:

PARA PREVENIR ERROS, OS PACIENTES DEVEM SER IDENTIFICADOS COM PELO MENOS **DOIS IDENTIFICADORES** (COMO NOME COMPLETO E DATA DE NASCIMENTO) ANTES DE REALIZAR QUALQUER PROCEDIMENTO.

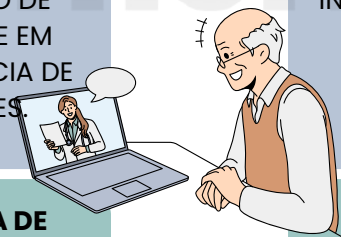


## REDUÇÃO DO RISCO DE INFECÇÕES ASSOCIADAS AOS CUIDADOS DE SAÚDE:

ENVOLVE **PROTOCOLOS DE HIGIENE**, COMO A LAVAGEM DAS MÃOS E O USO DE EQUIPAMENTOS DE PROTEÇÃO, PARA PREVENIR INFECÇÕES HOSPITALARES.

## COMUNICAÇÃO EFETIVA ENTRE PROFISSIONAIS DE SAÚDE:

A **COMUNICAÇÃO PRECISA E CLARA** É ESSENCIAL PARA EVITAR ERROS NA ADMINISTRAÇÃO DE CUIDADOS, ESPECIALMENTE EM SITUAÇÕES DE TRANSFERÊNCIA DE PACIENTES ENTRE SETORES.



## REDUÇÃO DO RISCO DE QUEDAS E LESÕES:

ASSEGURA QUE **MEDIDAS DE PREVENÇÃO DE QUEDAS** (COMO A INSTALAÇÃO DE BARRAS DE APOIO E O **ACOMPANHAMENTO DE PACIENTES COM MOBILIDADE REDUZIDA**) ESTEJAM EM VIGOR.

## ADMINISTRAÇÃO SEGURA DE MEDICAMENTOS:

INCLUI A **VERIFICAÇÃO DA MEDICAÇÃO CORRETA**, DOSE, VIA DE ADMINISTRAÇÃO E HORÁRIOS. TAMBÉM ENVOLVE REVISAR O HISTÓRICO DO PACIENTE PARA EVITAR REAÇÕES ADVERSAS OU INTERAÇÕES.



## GARANTIA DE CIRURGIAS CORRETAS NO PACIENTE CERTO E LOCAL CERTO:

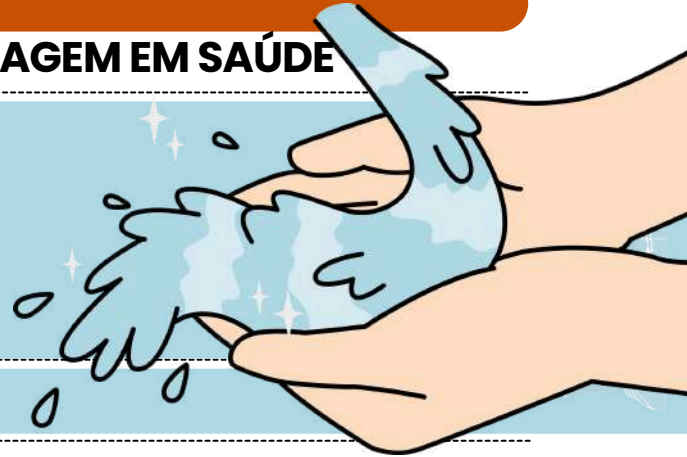
GARANTE QUE A EQUIPE VERIFIQUE O **LOCAL** E O **PROCEDIMENTO CORRETOS** ANTES DE REALIZAR UMA CIRURGIA, EVITANDO ERROS QUE POSSAM SER FATAIS.

- **EVENTOS ADVERSOS:** SÃO **RESULTADOS INDESEJADOS** QUE OCORREM DURANTE A ASSISTÊNCIA, PODENDO CAUSAR DANOS AO PACIENTE. EXEMPLOS INCLUEM REAÇÕES INESPERADAS A MEDICAMENTOS.
- **INCIDENTES:** ENVOLVEM **FALHAS E DESVIOS NO PROCESSO DE CUIDADO**, QUE NÃO NECESSARIAMENTE CAUSAM DANOS, MAS APRESENTAM POTENCIAL DE RISCO. EXEMPLOS INCLUEM A ADMINISTRAÇÃO ERRADA DE UM MEDICAMENTO SEM EFEITOS ADVERSOS.

DICA

PROCEDIMENTOS DE ENFERMAGEM EM SAÚDE

HIGIENIZAÇÃO DAS MÃOS I



Quando se trata de cuidar da saúde, um dos passos mais básicos – e importantes! – é a **higienização das mãos**. Esse procedimento é um super-herói invisível no combate às **infecções hospitalares** (também chamadas de infecções nosocomiais), aquelas que os pacientes podem pegar durante a internação.

Para que a **higienização** das mãos seja realmente **eficaz** na **prevenção de infecções**, a **ANVISA** recomenda que você preste atenção a **três pontos essenciais**:

PRATIQUE REGULARMENTE:

HIGIENIZAR AS MÃOS NÃO DEVE SER ALGO ESPORÁDICO. MANTENHA ESSA **ROTINA** ANTES E DEPOIS DE ATENDER PACIENTES, APÓS TOCAR SUPERFÍCIES E EM OUTRAS SITUAÇÕES CRÍTICAS. CONSISTÊNCIA É TUDO!

SIGA A TÉCNICA CORRETA:

NÃO É SÓ PASSAR O PRODUTO E PRONTO! É FUNDAMENTAL **APLICAR O PRODUTO COM A TÉCNICA CERTA** E RESPEITAR O **TEMPO NECESSÁRIO** PARA QUE ELE FAÇA EFEITO.

ESCOLHA UM AGENTE

ANTIMICROBIANO EFICAZ:

NADA DE LAVAR AS MÃOS COM QUALQUER PRODUTO! **GÉIS E SOLUÇÕES ANTisséPTICAS** SÃO OPÇÕES EXCELENTEs, MAS É IMPORTANTE VERIFICAR SE ELAS SÃO ADEQUADAS PARA O **TIPO DE MICRO-ORGANISMO** QUE VOCÊ ESTÁ TENTANDO **COMBATER!**

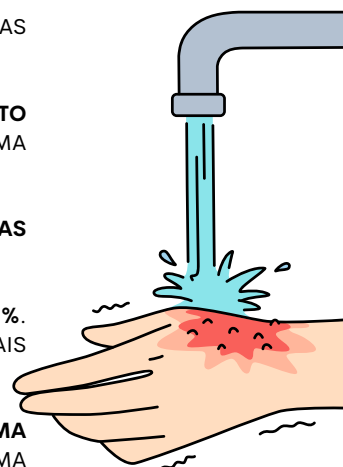


LEMBRE-SE!

A higienização das mãos não é só uma questão de **protocolo**. Ela realmente pode **salvar vidas**, tanto a sua quanto a dos seus pacientes!

Quer saber quais **produtos** usar?

- **SABONETE COMUM:** O BÁSICO DOS BÁSICOS! ELE REMOVE A SUJEIRA E OS GERMES MAIS SIMPLES, MAS **NÃO TEM AÇÃO ANTisséPTICA**. IDEAL PARA LAVAR AS MÃOS EM SITUAÇÕES DO DIA A DIA.
- **AGENTES ANTisséPTICOS:** ALÉM DE ELIMINAR GERMES, ESSES PRODUTOS TÊM UM **EFEITO PROLONGADO** QUE CONTINUA AGINDO MESMO DEPOIS DA APLICAÇÃO. SÃO PERFEITOS PARA UMA PROTEÇÃO EXTRA.
- **ÁLCOOL:** CAMPEÃO DE POPULARIDADE! O ÁLCOOL AGE RÁPIDO E É SUPER EFICIENTE CONTRA **BACTÉRIAS** E **FUNGOS**, SENDO UM ALIADO PODEROSO QUANDO VOCÊ ESTÁ SEM ÁGUA E SABÃO POR PERTO.
- **CLOREXIDINA:** ESSE É O "FORTÃO" DA TURMA, UTILIZADO EM **CONCENTRAÇÕES DE 0,5%, 0,75% OU 1%**. ELE É MAIS **POTENTE** QUE O SABONETE COMUM E É USADO QUANDO PRECISAMOS DE UMA AÇÃO MAIS INTENSA.
- **IODÓFOROS (PVPI):** UM CLÁSSICO! O PVPI É USADO HÁ MAIS DE 100 ANOS E **LIBERA IODO DE FORMA GRADUAL**, MANTENDO AS MÃOS PROTEGIDAS POR MAIS TEMPO. ÓTIMO PARA QUEM QUER UMA PROTEÇÃO DURADOURA.



DICA

PROCEDIMENTOS DE ENFERMAGEM EM SAÚDE

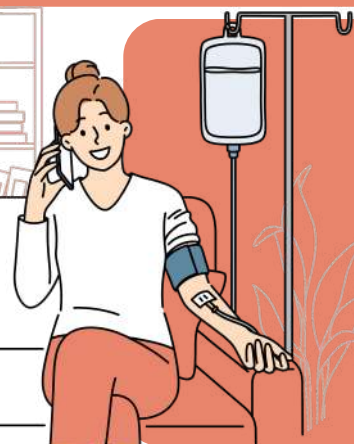
# ABSORÇÃO FARMACOLÓGICA



## Intramuscular 📌

Na via intramuscular, o medicamento é **injetado diretamente no músculo**, onde será absorvido pela corrente sanguínea.

- **Exemplo:** Vacinas, analgésicos.
- A absorção ocorre mais rapidamente que a via subcutânea, mas é mais lenta do que a intravenosa.
- **Absorção:** Sim, passa por absorção farmacológica.



## Intravenosa 📌

A **via intravenosa (IV)** é uma das formas mais **rápidas e eficazes** de administração de medicamentos. O fármaco é injetado diretamente na corrente sanguínea, o que significa que ele não precisa passar por nenhum processo de absorção.

- **Exemplo:** Medicamentos para emergências, como analgésicos fortes, antibióticos.
- A absorção é imediata, já que o medicamento entra diretamente na corrente sanguínea.
- **Absorção:** Não, não passa por absorção farmacológica.

⚠️ **Dica Importante:** A escolha da via de administração depende de diversos fatores, como a **velocidade de ação do medicamento**, **comorbidades do paciente** e a **facilidade de administração**.

DICA

SEGURANÇA E SAÚDE OCUPACIONAL

IDENTIFICAÇÃO DE PERIGOS,  
AVALIAÇÃO E CONTROLE  
DE RISCOS



A identificação, avaliação e controle de riscos são elementos essenciais na **gestão da segurança e saúde ocupacional** em qualquer local de trabalho. Esses processos são cruciais para um sistema de prevenção de acidentes e doenças ocupacionais eficaz.

Vamos considerar um **sistema eficaz de prevenção de acidentes e doenças ocupacionais**:

A **IDENTIFICAÇÃO DE PERIGOS** REQUER A ELABORAÇÃO DE UM **INVENTÁRIO** DE POTENCIAIS FONTES DE RISCO, COMO MÁQUINAS DESPROTEGIDAS OU SUBSTÂNCIAS QUÍMICAS PERIGOSAS.

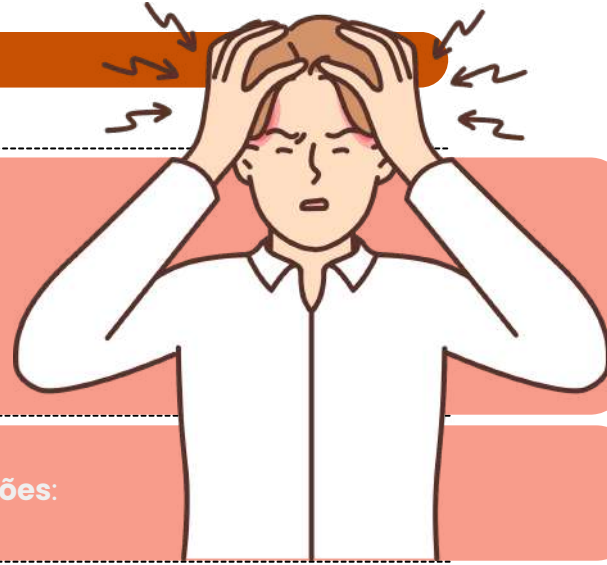
O **CONTROLE DE RISCOS** IMPLICA NA **APLICAÇÃO DE MEDIDAS EFICAZES** PARA MITIGAR OU ELIMINAR OS RISCOS, COMO O USO DE EQUIPAMENTOS DE PROTEÇÃO INDIVIDUAL (EPIs) OU A INSTALAÇÃO DE DISPOSITIVOS DE SEGURANÇA EM MÁQUINAS.

A **AVALIAÇÃO DE RISCOS** É UM **PROCESSO SISTEMÁTICO** QUE DETERMINA SE O RISCO É ALTO OU BAIXO, LEVANDO EM CONTA A PROBABILIDADE DE OCORRÊNCIA E A GRAVIDADE DAS CONSEQUÊNCIAS.



A **CONCLUSÃO BEM-SUCEDIDA** DESSAS **ETAPAS** AJUDA A PROMOVER UM AMBIENTE DE TRABALHO MAIS **SEGURO E SAUDÁVEL**.

DICA  
TOXICOLOGIA



CLASSIFICAÇÕES QUANTO À  
INTOXICAÇÃO

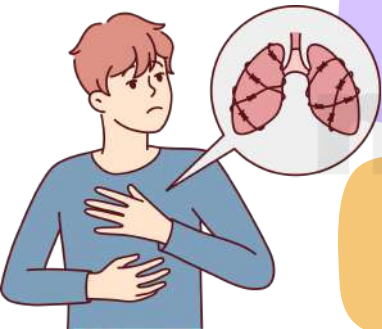
Vejamos alguns exemplos comuns de classificações:

As classificações de intoxicação se baseiam na **categorização de substâncias químicas** de acordo com seus **efeitos tóxicos no corpo**, auxiliando na compreensão dos riscos ligados à exposição a essas substâncias.

ESSAS CATEGORIAS SÃO ESSENCIAIS PARA **AVALIAR OS PERIGOS** NO LOCAL DE TRABALHO, CRIAR MEDIDAS DE SEGURANÇA ADEQUADAS E ORIENTAR SOBRE A MANIPULAÇÃO, ARMAZENAMENTO E DESCARTE SEGURO DE SUBSTÂNCIAS QUÍMICAS.

**IRRITANTES:**

ESTAS SUBSTÂNCIAS PROVOCAM **IRRITAÇÃO** NOS **TECIDOS** COM OS QUAIS ENTRAM EM CONTACTO, PODENDO AFETAR A PELE, OS OLHOS, O TRATO RESPIRATÓRIO OU DIGESTIVO. EXEMPLO: ÁCIDOS FORTES.



**ASFIXIANTES:**

ESTE TIPO DE SUBSTÂNCIAS INTERFERE NA **CAPACIDADE DO ORGANISMO DE TRANSPORTAR OXIGÊNIO**, LEVANDO À ASFIXIA. EXEMPLO: GASES INERTES QUE DESLOCAM O OXIGÊNIO DO AMBIENTE.

**NEUROTÓXICOS:**

SUBSTÂNCIAS QUE AFETAM O **SISTEMA NERVOSO**, PODENDO CAUSAR DANOS AO CÉREBRO OU AOS NERVOS PERIFÉRICOS. EXEMPLO: MERCÚRIO.



**CARCINOGÊNICOS:**

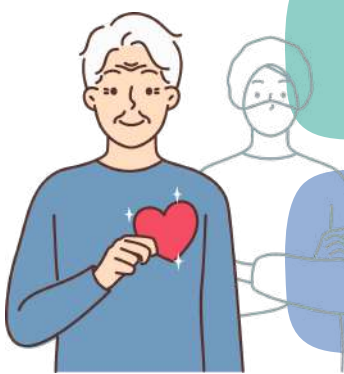
SÃO SUBSTÂNCIAS COM POTENCIAL PARA **CAUSAR CÂNCER**. EXEMPLO: BENZENO, AMIANTO.

**MUTAGÊNICOS:**

ESTAS SUBSTÂNCIAS TÊM A CAPACIDADE DE CAUSAR **MUTAÇÕES NO MATERIAL GENÉTICO**, RESULTANDO EM ALTERAÇÕES HEREDITÁRIAS. EXEMPLO: RADIAÇÕES IONIZANTES.

**HEPATOTÓXICOS E NEFROTÓXICOS:**

SUBSTÂNCIAS QUE CAUSAM **DANOS AO FÍGADO** (HEPATOTÓXICOS) OU **AOS RINS** (NEFROTÓXICOS). EXEMPLO: ALGUNS SOLVENTES ORGÂNICOS.



# CHEGAMOS AO FIM



Parabéns, você acaba de conhecer a nossa amostra para o concurso da **PREFEITURA MUNICIPAL DE CONTAGEM-MG SECRETARIA MUNICIPAL DE SAÚDE !**


Esperamos que esta breve demonstração tenha despertado seu interesse e mostrado como nosso material pode ajudá-lo a **conquistar sua** tão sonhada **aprovação**.

Se você deseja se **destacar** frente à concorrência, você precisa **estudar** com o **material do Memoriza.ai**

Agora é com você: **quer ser aprovado** e tomar **posse** no concurso ainda em 2025?

Então...

→ [clique aqui para conhecer o material completo](#)



Professor  
**Carlos Fagundes**  
Sócio Fundador do MA

**Obstáculo** é aquilo que você vê quando tira os olhos do seu **propósito**.

→ [Acesse nosso Instagram](#)