

# AMOSTRA

POLÍCIA MILITAR DE SÃO PAULO

# REVISÃO VÉSPERA

SOLDADO



memoriza.ai



# FALA, FUTURO APROVADO NO CONCURSO DA PM-SP!

*Seja muito bem - vindo!*

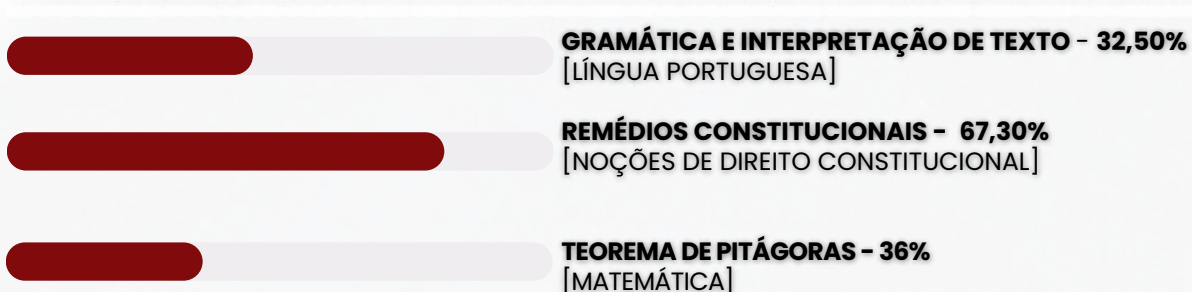
**VOCÊ ACABA DE BAIXAR A AMOSTRA DO MEMORIZA.AÍ REVISÃO DE VÉSPERA PARA ESTE CONCURSO.**

O **Memoriza.aí** é um material que contém **dicas estratégicas** dos assuntos que certamente vão cair na sua prova!

Nossa equipe pedagógica realizou uma **análise** de **mais de 50000 questões** de **concursos anteriores** e identificou os **assuntos chave** que sempre se repetem nas últimas provas.

Por meio dessa **análise** das questões da **banca** e do **concurso** desenvolvemos um **material específico** com **dicas ilustradas** e **gatilhos emocionais** para melhorar sua memorização, de modo que você poderá focar exatamente nos assuntos que serão cobrados na sua prova.

Veja no gráfico abaixo uma breve demonstração dos **temas mais frequentes** das **provas** identificados pela nossa equipe pedagógica:



É como se a gente fizesse todo **trabalho duro** por você e te entregasse o que você precisa. Com isso, **you ganha muito tempo!**

Veja só o depoimento de um de nossos alunos que foi **APROVADO** recentemente no concurso:

“

Oiii! Boa tarde!



Ana Luiza

Pensei mto antes de vir aqui, mas sei que feedbacks são importantes, e eu não podia deixar de agradecer pelo material. Ano passado comprei o material da EBSEH de vocês, e fui aprovada em segundo lugar, no HUNIFAP.

Foi o único material que estudei, e por ser de fácil linguagem e bem gráfico (eu sou muuuuito visual), deu mto bom pra mim!


Parabéns pelo trabalho!!

”

Caso tenha qualquer dúvida, você pode entrar em contato conosco enviando seus questionamentos para o suporte:

 [contato@memorizaai.com.br](mailto:contato@memorizaai.com.br)

ou

 **clique aqui** para acionar nosso time via **whatsapp**.

**QUER SER O PRÓXIMO APROVADO?**

**clique aqui e saiba como**

→ [clique aqui para conhecer o material completo](#)

# LÍNGUA PORTUGUESA



DICA

ACENTUAÇÃO DE PALAVRAS PROPAROXÍTONAS

As palavras proparoxítonas são aquelas cuja sílaba tônica é a **antepenúltima**. Algo importante a respeito das regras de acentuação das proparoxítonas é que **todas devem ser acentuadas**.

O QUE SÃO PALAVRAS PROPAROXÍTONAS?

Basicamente, as palavras proparoxítonas são aquelas que têm a **antepenúltima sílaba** como a **sílaba tônica**. É válido esclarecer que sílaba tônica é aquela pronunciada com mais **intensidade** em uma palavra.

Exemplo:

- Dívida;
- Plástico;
- Sílaba;
- Rústico;
- Último;
- Matemática;
- Música;
- Rápido.



LEMBRE-SE!

A regra-chave de acentuação das palavras proparoxítonas é a de que **todas devem ser acentuadas**, salvo no caso das de **origem estrangeira**.

Palavras que vêm de outros idiomas como **"performance"**, por exemplo, são pronunciadas como **proparoxítona**, mas **não têm acento** porque não são provenientes do português.

- SÃO AS PALAVRAS MENOS COMUNS NA LÍNGUA PORTUGUESA.
- RECEBEM **ACENTO GRÁFICO** (AGUDO OU CIRCUNFLEXO) PARA **INDICAR SUA SÍLABA TÔNICA**.



## DICA

### USO DA VÍRGULA I

A utilização da vírgula na escrita desempenha um papel importante na organização das ideias, na clareza e na interpretação correta de uma frase. Ela **não apenas indica pausas na fala (respiração) como também pode alterar significativamente a semântica de uma frase.**



### VÍRGULA E PAUSA (RESPIRAÇÃO)

A vírgula é frequentemente **usada para indicar pausas na leitura**, refletindo a maneira como a frase deve ser entoada.

Por exemplo:

- *Sem vírgula: "Vamos comer crianças."*
- *Com vírgula: "Vamos comer, crianças."*

A segunda frase indica que a intenção não é comer as crianças, mas sim convidá-las para uma refeição.

### VÍRGULA E SEMÂNTICA

A vírgula também **pode mudar o significado de uma frase**, especialmente em casos de orações subordinadas ou adjuntos adverbiais. Veja um exemplo:

- "O homem, que você viu na rua, estava usando um chapéu."
- "O homem que você viu na rua estava usando um chapéu."

Na primeira frase, a vírgula sugere que o homem em questão pode não ser o mesmo que foi visto na rua. Na segunda frase, sem a vírgula, a implicação é que o homem visto na rua é aquele que estava usando um chapéu.

### VÍRGULA E ORGANIZAÇÃO DE ELEMENTOS

A vírgula também é **usada para separar elementos em uma lista**, como substantivos, adjetivos, ou outros termos. Por exemplo:

- "Gosto de sorvete, bolo, e pizza."
- "Gosto de sorvete, bolo e pizza."

**VOU ALI  
COMER GENTE.**

Por causa de uma vírgula,  
você vira um **CANIBAL.**



→ clique aqui para conhecer o material completo

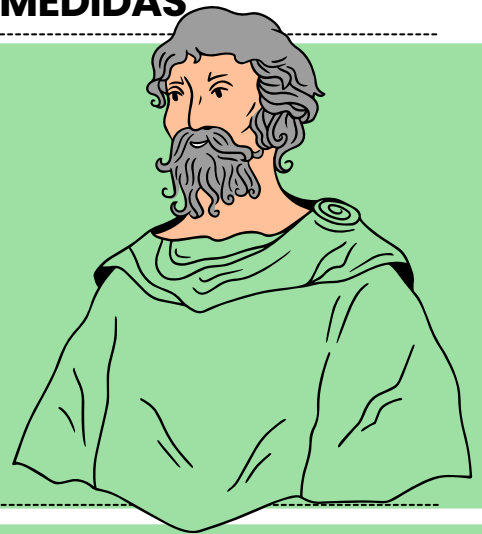
# MATEMÁTICA

DICA

SISTEMAS DE UNIDADES DE MEDIDAS

# TEOREMA DE PITÁGORAS

O Teorema de Pitágoras é um dos princípios fundamentais da geometria e **estabelece uma relação importante entre os comprimentos dos lados de um triângulo retângulo.**



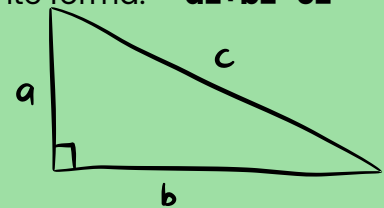
O TEOREMA AFIRMA O SEGUINTE:

Em um triângulo retângulo, **o quadrado da hipotenusa** (o lado oposto ao ângulo reto) **é igual à soma dos quadrados dos outros dois lados.**

Matematicamente, o teorema pode ser expresso da seguinte forma:  **$a^2 + b^2 = c^2$**

Onde:

- **c** é o comprimento da hipotenusa.
- **a** e **b** são os comprimentos dos outros dois lados, chamados de catetos.



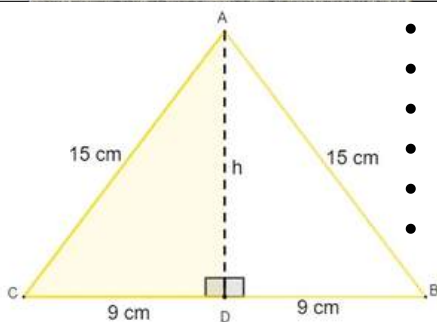
$$a^2 + b^2 = c^2$$



O Teorema de Pitágoras é frequentemente usado para resolver problemas envolvendo triângulos retângulos, **como o cálculo de comprimentos desconhecidos, a verificação da retitude de ângulos e a determinação de medidas em problemas práticos.**

## EXEMPLO DA APLICAÇÃO DE PITÁGORAS

Observe na imagem que estamos lidando com um **triângulo isósceles, cujo comprimento da altura não é conhecido.** No entanto, ao traçarmos a altura no triângulo isósceles, percebemos que ela também é a mediana da base. Ao traçar a altura, a figura é dividida em dois triângulos retângulos.



- $15^2 = 9^2 + h^2$
- $225 = 81 + h^2$
- $225 - 81 = h^2$
- $144 = h^2$
- $h^2 = 144$
- $h = \sqrt{144}$

**$h = 12$**

Conhecendo a altura  $h=12\text{cm}$ , e sabendo que a base mede  $18\text{cm}$ , então agora é possível calcular a área:

$$A = \frac{b \cdot h}{2} \quad A = \frac{18 \cdot 12}{2} \quad A = \frac{216}{2}$$

**$A = 108$**

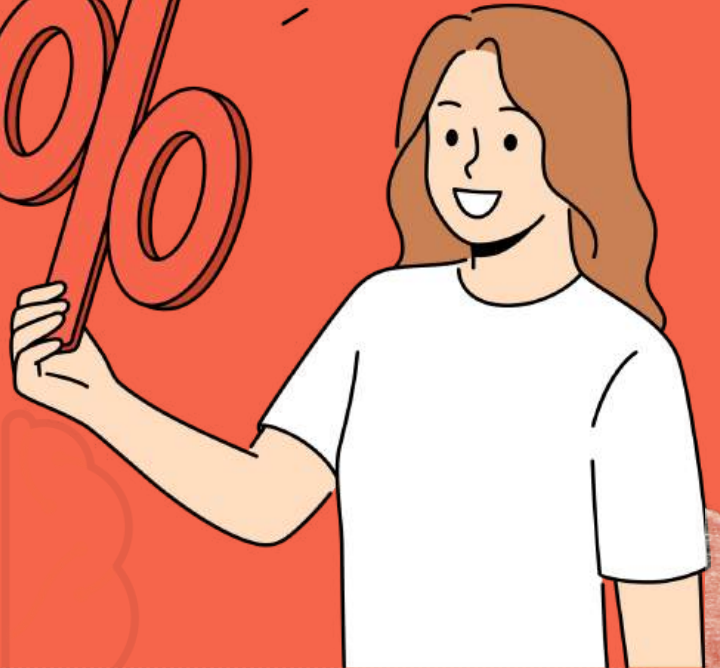
DICA

MATEMÁTICA BÁSICA

A porcentagem é uma maneira comum de expressar **uma proporção ou fração em relação a 100.**

O símbolo de porcentagem (%) é usado para representar uma quantidade como uma fração de 100. **Por exemplo, 25% significa "25 em cada 100."**

PORCENTAGEM



**LEMBRE-SE!**

**50 % é a metade** de qualquer valor!

TAXA PERCENTUAL

$$\frac{1}{100} = 0,01 = 1\% \quad \frac{23}{100} = 0,23 = 23\% \quad \frac{25}{100} = 0,25 = 25\%$$

COMO FAZEMOS ESSE CÁLCULO?

$$32\% \text{ DE } 200 = \frac{32}{100} \cdot 200 \longrightarrow 6400 / 100 = 64$$

PORCENTAGEM DE AUMENTO E DESCONTO

**Aumento 20% de R\$ 500,00**

$$\begin{aligned} 500 &= 100\% \\ 100\% + 20\% &= 120\% = 1,2 \\ 1,2 \times 500 &= \text{R\$ } 600,00 \end{aligned}$$



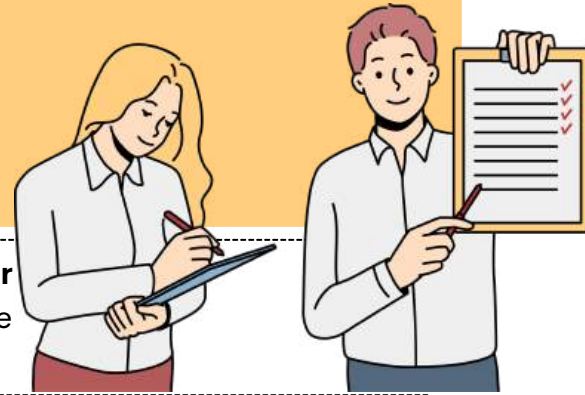
**Desconto 20% de R\$ 500,00**

$$\begin{aligned} 500 &= 100\% \\ 100\% - 20\% &= 80\% = 0,8 \\ 0,8 \times 500 &= \text{R\$ } 400,00 \end{aligned}$$

DICA

MÍNIMO MÚLTIPLO COMUM (MMC) E O MÁXIMO DIVISOR COMUM (MDC)

MÍNIMO MÚLTIPLO COMUM (MMC)



O Mínimo Múltiplo Comum (MMC) e o Máximo Divisor Comum (MDC) podem ser calculados simultaneamente através da decomposição em fatores primos.

O MMC É OBTIDO PELA MULTIPLICAÇÃO DE TODOS OS FATORES PRIMOS ENCONTRADOS.



1º PASSO: FATORAÇÃO DOS NÚMEROS

A fatoração consiste em representar um número como o produto de números primos, chamados fatores primos.

Exemplo:

$$4 = 2 \times 2 \text{ (forma fatorada)}$$

PASSO A PASSO DA FATORAÇÃO

Inicie **dividindo o número pelo menor número primo possível (2, 3, 5, 7...)**. Pegue o **quociente obtido e divida novamente pelo menor primo possível**. **Repita** o processo até o **resultado ser 1**.

2º PASSO – CÁLCULO DO MMC

A decomposição simultânea de dois números permite encontrar a **forma fatorada do mínimo múltiplo comum (MMC)** entre eles.

**MMC (Mínimo Múltiplo Comum):** usado para encontrar o **menor número que é múltiplo comum de dois ou mais números**.

**Exemplo no dia a dia:** Dois ônibus saíram da rodoviária juntos. Um faz o trajeto a cada 6 horas e o outro a cada 9 horas. Quando eles sairão juntos novamente?

MÍNIMO MÚLTIPLO COMUM (MMC)

IDEIA DE ENCONTRO FUTURO

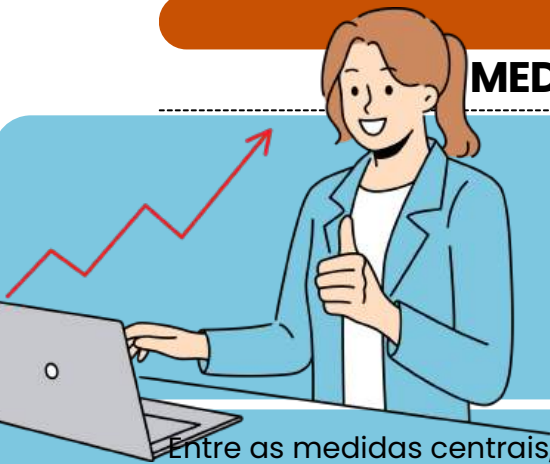
$$\begin{array}{r|l} 6, 4 & 2 \\ 3, 2 & 2 \\ 1, 3 & 3 \\ 1, 1 & \hline & 18 \end{array}$$

$$m.m.c.(6, 9) = 18$$



DICA

MEDIDAS DE TENDÊNCIA CENTRAL



# MÉDIA PONDERADA

o que é isso?

Entre as medidas centrais, a mais utilizada é a média. Existem vários tipos de média, mas as mais comuns são a **média aritmética simples** e a **média aritmética ponderada**.

Na média aritmética ponderada, são atribuídos **pesos para cada um dos valores**. Quanto **maior for o peso**, maior será a **influência daquele determinado dado** no valor da média aritmética ponderada.

Para calcular a média aritmética ponderada, utilizamos a fórmula:

$$\bar{x} = \frac{p_1 \cdot x_1 + p_2 \cdot x_2 + p_3 \cdot x_3 + \dots + p_n \cdot x_n}{p_1 + p_2 + p_3 + \dots + p_n}$$

Para calcular a média ponderada, calculamos o **produto de cada valor por seu respectivo peso** e, depois, calculamos a soma entre esses produtos e dividimos pela soma dos pesos.

- ✓  $p_1, p_2, p_3, \dots, p_n \longrightarrow$  Pesos
- ✓  $x_1, x_2, x_3, \dots, x_n \longrightarrow$  Valores do conjunto

### EXEMPLO NA PRÁTICA:

Durante uma seleção de professores, a prova era dividida em algumas etapas, e cada uma delas tinha um peso. O candidato vencedor seria o que alcançasse maior nota. Vamos encontrar, então, o candidato que possui maior média.



- Prova de língua estrangeira  $\rightarrow$  **peso 1**
- Prova prática  $\rightarrow$  **peso 2**
- Prova específica da área  $\rightarrow$  **peso 3**
- Análise de currículo  $\rightarrow$  **peso 4**



OS CANDIDATOS ARMANDO E BELCHIOR TIVERAM AS SEGUINTES NOTAS:

CRITÉRIOS	AMANDO	BELCHIOR
LÍNGUA ESTRANGEIRA	10	6
PROVA PRÁTICA	9	7
PROVA ESPECÍFICA	8	8
ANÁLISE DE CURRÍCULO	7	10

Então, calcularemos as médias:

$$\bar{x}_A = \frac{1 \cdot 10 + 2 \cdot 9 + 3 \cdot 8 + 4 \cdot 7}{1 + 2 + 3 + 4} \quad \bar{x}_B = \frac{1 \cdot 6 + 2 \cdot 7 + 3 \cdot 8 + 4 \cdot 10}{1 + 2 + 3 + 4}$$

$$\bar{x}_A = \frac{10 + 18 + 24 + 28}{10} \quad \bar{x}_B = \frac{6 + 14 + 24 + 40}{10}$$

$$\bar{x}_A = \frac{80}{10} \quad \bar{x}_B = \frac{84}{10}$$

$$\bar{x}_A = 8,0 \quad \bar{x}_B = 8,4$$

O CANDIDATO QUE POSSUI **MAIOR MÉDIA** É O BELCHIOR, LOGO ELE SERÁ CONTRATADO.



→ [clique aqui para conhecer o material completo](#)

# CONHECIMENTOS GERAIS

DICA

FORMAÇÃO DO BRASIL CONTEMPORÂNEO XII



PRIMEIRA REPÚBLICA I

→ A Primeira República do Brasil, também chamada de **República Velha**, abrange o período de 1889 a 1930, marcado pela transição do regime monárquico para o republicano.

→ Esse período é subdividido em dois momentos distintos: a **República da Espada** e a **República Oligárquica**.

REPÚBLICA DA ESPADA

Após a Proclamação da República, o marechal Deodoro da Fonseca assumiu a **presidência de forma provisória**, governando de 1889 a 1891.



- Durante seu governo, foi promulgada a **Constituição de 1891**, um marco na história do país. Posteriormente, políticos liberais brasileiros clamaram pela convocação de uma Assembleia Constituinte para elaborar uma nova Constituição.
- Esta Constituição, **revisada** por **Rui Barbosa** e aprovada em fevereiro de 1891, estabeleceu as **bases políticas e jurídicas do novo regime republicano**.

- No entanto, Deodoro da Fonseca **enfrentou críticas por seu governo autoritário e tentativas de consolidar seu poder**, resultando no fechamento do Congresso em novembro de 1891.
- Isso desencadeou a **Primeira Revolta da Armada**, levando **Deodoro a renunciar à presidência** em novembro de 1891.



REVOLTA DA ARMADA (1893-1894):

A MARINHA BRASILEIRA EM ATITUDE FRANCAMENTE HOSTIL AO GOVERNO

O ATAQUE A NITCHEROY

Ao Tamo, da capital federal, escreveu o seu correspondente em Nitcheroy, noticiando o sangrento combate ali havido no mês passado.

A revolução

Amorçadas a imprensa, trancado o telegrapho, suffocados as consciências, perseguidos e presos jornalistas sobre os dentes a passos da família, destruição e ruínas de todos os

O conflito brasileiro  
Um redactor da da dour publica  
in seguinte columna: que um dos  
seus redactores teve a honra de  
falta brasileira: o sr. Sua  
Mae e a revolta da marinha e

TELEGRAPHOS

DICA

FORMAÇÃO DO BRASIL CONTEMPORÂNEO XXII

DITADURA MILITAR BRASILEIRA



O Golpe Militar de 1964 marcou o **início da Ditadura Militar no Brasil**, um período sombrio na história do país.

→ O golpe **resultou de tensões políticas e sociais** que levaram à deposição do presidente João Goulart.

Os militares, apoiados por setores conservadores e políticos, **justificaram sua intervenção como combate ao comunismo**.



- O regime ditatorial durou **21 anos**, marcado por **Atos Institucionais**, sendo o AI-5 de 1968 um marco significativo.
- A ditadura **reprimiu opositores**, **suprimiu liberdades civis** e implementou um código penal militar.

- Caracterizado pela **repressão política**, **tortura e violações dos direitos humanos**, o regime beneficiou as elites, enquanto a população enfrentava condições precárias.
- A ditadura adotou **políticas nacionalistas**, **desenvolvimentistas e anticomunistas**. A **redemocratização ocorreu em 1985**, após resistência e mobilização da sociedade.



A Ditadura Militar brasileira **influenciou outras ditaduras na América Latina**, através da "Doutrina de Segurança Nacional". Estima-se que 434 pessoas tenham sido mortas ou desaparecidas durante o regime, além do genocídio de povos indígenas, com mais de 8,3 mil mortes devido a negligência e ações deliberadas.

DICA

FORMAÇÃO DO BRASIL CONTEMPORÂNEO XXIV

# REDEMOCRATIZAÇÃO

Os governos da Nova República referem-se ao período político do Brasil após a redemocratização, que teve início em 1985 com a eleição indireta de Tancredo Neves para a presidência.

Esse período foi caracterizado por uma série de mudanças políticas, sociais e econômicas significativas, bem como por uma certa instabilidade política.

Vamos estudar as principais alterações políticas até os dias atuais.

- **Governo José Sarney (1985-1990):** Assumiu após a morte de Tancredo Neves, promovendo redemocratização, direito de voto aos analfabetos, e o Plano Cruzado.
- **Governo Fernando Collor de Melo (1990-1992):** Eleito pós-regime militar, implementou o Plano Collor e sofreu impeachment por corrupção.
- **Governo Fernando Henrique Cardoso (1995-2002):** Criou o Plano Real, estabilidade econômica, privatizações e agências reguladoras.
- **Governo Luiz Inácio Lula da Silva (2002-2010):** Foco em estabilidade econômica, programas sociais, escândalos de corrupção.



- **Governo Dilma Rousseff (2011-2016):** Primeira mulher presidente, enfrentou desafios econômicos e impeachment por pedaladas fiscais.
- **Governo Michel Temer (2016-2018):** Promoveu reformas polêmicas, encerrando com alta rejeição e desemprego.
- **Governo Jair Bolsonaro (2018-2022):** Caracterizado por polarização política, flexibilização no acesso às armas, reforma da previdência, críticas à gestão da pandemia e questões ambientais.

DICA

ASPECTOS FÍSICOS DO BRASIL E MEIO AMBIENTE NO BRASIL



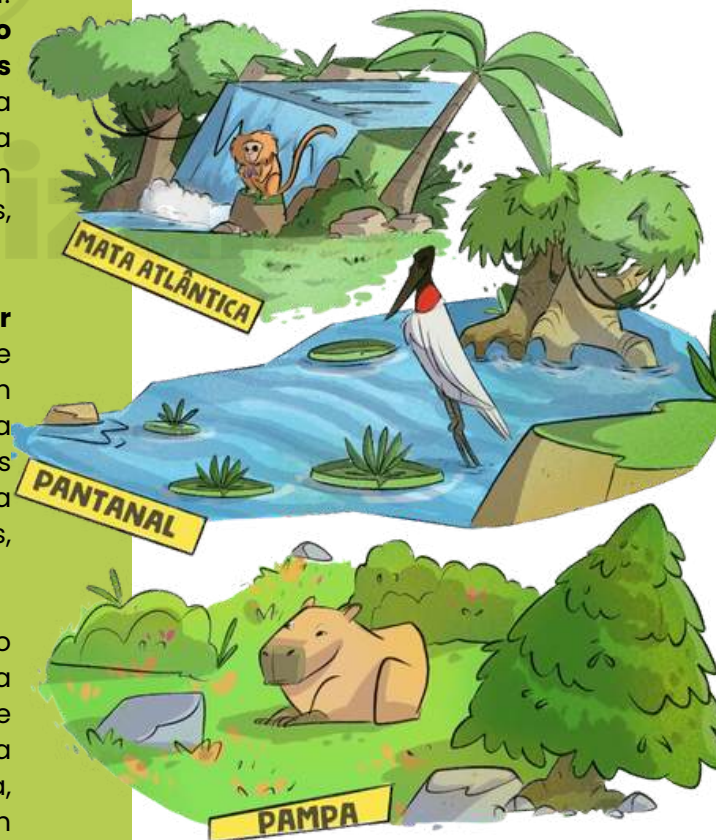
BIOMAS  
BRASILEIROS II

A **vegetação** tem um papel fundamental na **preservação dos ecossistemas**, afetando diretamente a **criação de habitats** para as espécies, a prestação de serviços ambientais e o fornecimento de recursos essenciais para as populações humanas.

- **Mata Atlântica:** Uma verdadeira diva da natureza! Originalmente desfilando pela **costa leste do Brasil**, essa beleza verde está entre os **biomas mais ameaçados do planeta**, tudo por causa da urbanização e do desmatamento. Mas, ei, ainda brilha com uma biodiversidade de dar inveja, com um montão de espécies de plantas e animais, muitas delas só encontradas nesse paraíso!

- **Pantanal:** O gigante das águas! Sendo a **maior área alagada do mundo**, o Pantanal se estende por **Mato Grosso** e **Mato Grosso do Sul**. É um ecossistema de tirar o fôlego, com uma diversidade de habitats que vão de áreas alagadas a campos inundáveis e savanas. Aqui, a vida selvagem faz a festa, com aves, mamíferos, répteis e peixes todos se divertindo!

- **Pampa:** No **sul do Brasil**, o Pampa é como o elo entre a **Mata Atlântica** e os campos da Argentina e Uruguai. Com uma **vegetação herbácea** que se adapta ao **clima temperado**, esse bioma abriga uma diversidade de espécies que fazem a festa, incluindo aves, mamíferos e répteis. É um verdadeiro espetáculo da natureza!



DICA

ASPECTOS FÍSICOS DO BRASIL E MEIO AMBIENTE NO BRASIL



CLIMA



O Brasil é como um parque de diversões climático! Com uma paleta de climas que dançam conforme a localização e o relevo, temos:

- CLIMA EQUATORIAL:

O **CALOR** E A **UMIDADE** REINAM NA **REGIÃO NORTE**, ESPECIALMENTE NA **AMAZÔNIA**, ONDE AS TEMPERATURAS SEMPRE FLERTAM COM OS 25°C A 27°C E AS **CHUVAS** CAEM COMO SE NÃO HOUVESSE AMANHÃ. É A CASA DA FLORESTA TROPICAL ÚMIDA!



- EXEMPLO DE ÁREA: **AMAZÔNIA**, CLARO!

- CLIMA TROPICAL:

ESTE CLIMA É O SUPERSTAR DO BRASIL, COM **CALORZÃO** E **CHUVAS** QUE CHEGAM NA HORA CERTA. AQUI, O **VERÃO** É A FESTA DAS CHUVAS E O **INVERNO**, BEM **SECO**. TEMOS ATÉ VARIAÇÕES: **TROPICAL ATLÂNTICO** E **TROPICAL DE ALTITUDE**.



- EXEMPLO DE ÁREA: **CERRADO** (CENTRO-OESTE)

- CLIMA SUBTROPICAL:

NO SUL DO BRASIL, AS QUATRO ESTAÇÕES FAZEM SUA APRESENTAÇÃO COM **VERÕES QUENTES** E **INVERNOS** QUE PEDEM UM **CASACO**. AS CHUVAS DÃO O AR DA GRAÇA O ANO TODO.



- EXEMPLO DE ÁREA: **REGIÃO SUL**.

- CLIMA SEMIÁRIDO:

NO **SERTÃO NORDESTINO**, A COISA APERTA COM LONGOS PERÍODOS DE **SECA** E **TEMPERATURAS ALTAS**, CRIANDO UM CENÁRIO DE CAATINGA QUE SÓ OS MAIS FORTES AGUENTAM!



- EXEMPLO DE ÁREA: **SERTÃO NORDESTINO**.

DICA

ATIVIDADES ECONÔMICAS



SISTEMAS  
PRODUTIVOS E  
RELAÇÃO DE  
TRABALHO NO  
CAMPO

Os sistemas agrícolas abrangem as **técnicas e práticas** utilizadas na **produção agrícola**, dividindo-se em dois tipos principais: intensivo e extensivo.

A classificação considera fatores como **tecnologia, escala de produção e tipo de mão de obra**.

Na **agricultura intensiva**, destaca-se a **produção em larga escala com tecnologias avançadas** visando alta produtividade, comum em grandes propriedades e agroindústrias.



Já na **agricultura extensiva**, predominam **propriedades menores, como as de assentados e agricultura familiar**, com técnicas tradicionais e participação familiar direta. No campo, as relações de trabalho variam, incluindo mão de obra familiar, posseiros, parcerias e trabalhadores assalariados.

A diversidade do cenário agrícola brasileiro inclui a **migração sazonal de trabalhadores** em setores como fruticultura e café, buscando oportunidades temporárias.

A **formalização do trabalho no campo e a melhoria das condições laborais** são **desafios importantes**, especialmente em pequenas propriedades, visando garantir direitos trabalhistas e condições mais sustentáveis.



DICA

MATRIZ ENERGÉTICA II

FONTES  
RENOVÁVEIS E  
NÃO RENOVÁVEIS  
DE ENERGIA

➔ No âmbito da física, a **energia é a capacidade de realizar trabalho**. Em outras palavras, toda tarefa requer energia, seja ela térmica, cinética, mecânica, elétrica, entre outras.

➔ Assim, em nossas atividades diárias, **consumimos energia de diversas formas**. Por exemplo, ao dirigir um veículo, utilizamos gasolina; ao cozinhar, gás butano; ao carregar o celular, eletricidade, e assim por diante.

➔ Essa energia essencial para nossa sobrevivência provém de uma variedade de fontes que compõem o que chamamos de Matriz Energética. Em suma, a **Matriz Energética representa as fontes de energia disponíveis em um país, região ou estado**.

Dentro da Matriz Energética, há uma **distinção entre dois tipos de fontes**: as não renováveis e as renováveis.

- As principais fontes de **energia não renováveis** incluem os **combustíveis fósseis, como petróleo, carvão mineral, gás natural e nuclear**.
- Por outro lado, as **fontes renováveis** mais comuns são a **biomassa, a energia hidrelétrica, solar e eólica**.

ENERGIAS RENOVÁVEIS



Biomassa



Eólica



Hidráulica



Lenha e Carvão Vegetal



Solar



Geotérmica



Cana-de-açúcar e derivados

ENERGIAS NÃO RENOVÁVEIS



Petróleo e Derivados



Carvão Mineral



Nuclear



Gás Natural

Especificamente na geração de eletricidade, o Brasil se destaca com aproximadamente **85% da energia gerada a partir de fontes renováveis**.

DICA

DINÂMICA DA POPULAÇÃO BRASILEIRA



POPULAÇÃO BRASILEIRA

A população brasileira é composta pelos **indivíduos** que vivem no **território nacional**. Conforme os dados do Censo de 2022 do IBGE, a **população atual do Brasil é de 203.062.512 habitantes**.

Devido à vasta extensão territorial do país e à sua história de ocupação, a **distribuição da população varia** significativamente entre as diferentes regiões e estados.

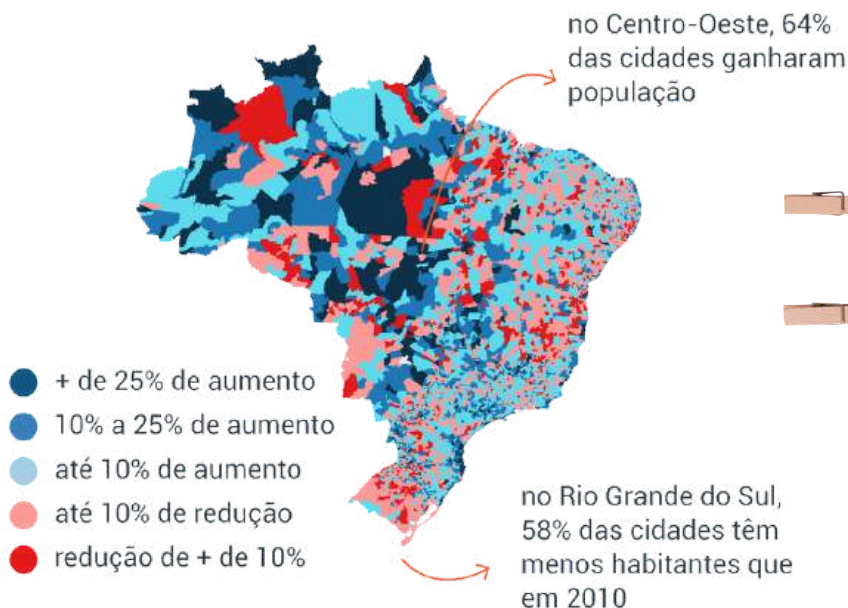
- Além disso, o Brasil se destaca por sua **elevada taxa de urbanização**, já que a maioria dos habitantes reside em áreas urbanas.



CENSO 2022

3.165 MUNICÍPIOS TÊM AUMENTO DE POPULAÇÃO; 2.397 TÊM REDUÇÃO

variação % 2010/2022



DICA

ORGANIZAÇÃO DO ESPAÇO URBANO



DESIGUALDADE E EXCLUSÃO SOCIAL

O Brasil é reconhecido pela sua **significativa desigualdade de renda e riqueza**, em que uma pequena parte da população possui a maior parte dos recursos econômicos, enquanto a maioria enfrenta condições precárias de vida e trabalho.

Existem várias **formas de exclusão social no Brasil**, cada uma com seus próprios fatores e manifestações específicas. Vamos explorar as principais:

- **Exclusão Econômica:** refere-se à **falta de acesso a recursos econômicos**, empregos dignos, salários justos e oportunidades de crescimento econômico, dificultando o atendimento das necessidades básicas como moradia, alimentação e cuidados de saúde.
- **Exclusão Educacional:** envolve a **carência de acesso a uma educação de qualidade** e a **oportunidades de aprendizagem** ao longo da vida, resultando em lacunas de habilidades e conhecimentos que limitam as perspectivas de emprego e participação na sociedade.
- **Exclusão Social:** refere-se à **marginalização de grupos sociais inteiros**, como populações indígenas, pessoas com deficiência, LGBTQ+ e outros grupos minoritários, podendo se manifestar em discriminação, estigma social e falta de participação na comunidade.
- **Exclusão Digital:** consiste na **falta de acesso ou habilidades para usar tecnologias de informação e comunicação** (TICs), como internet, computadores e smartphones, o que restringe o acesso a oportunidades educacionais, de emprego, serviços públicos e participação na vida digital e na economia digital.



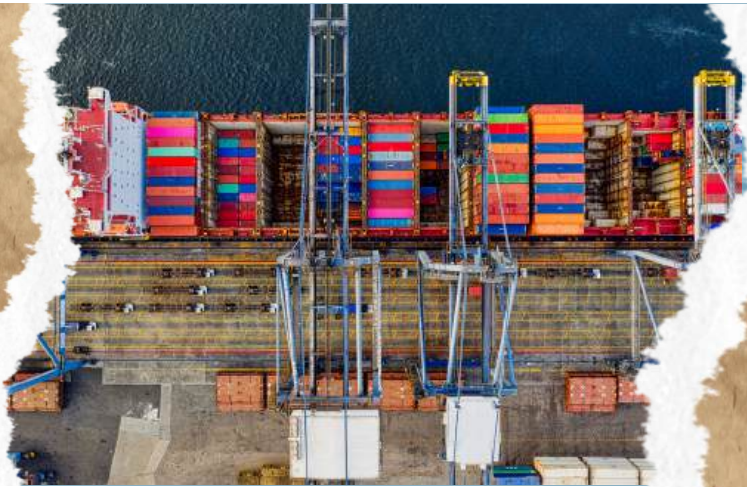
- **Exclusão Residencial:** envolve a **privação de acesso a moradias adequadas e seguras**, levando pessoas a viver em favelas, assentamentos informais ou em situação de rua, enfrentando condições precárias e falta de serviços básicos.

- **Exclusão Cultural:** refere-se à **marginalização de grupos étnicos, religiosos ou culturais**, resultando na perda de identidade cultural e na negação de direitos culturais fundamentais, como língua, religião e práticas culturais.



DICA

A INSERÇÃO DO BRASIL NO SISTEMA INTERNACIONAL I



HISTÓRICO DO BRASIL NO SISTEMA INTERNACIONAL II

O Brasil desempenha um papel importante na **economia mundial**, principalmente devido aos seguintes aspectos:

- É um **grande produtor e exportador de commodities agrícolas**, como soja, milho, café e açúcar, contribuindo para a segurança alimentar global.
- Possui **vastas reservas de recursos naturais**, como minério de ferro, petróleo e água doce, essenciais para a economia global.
- Conta com **grandes empresas brasileiras com presença internacional** em setores como **automóveis, aviação e tecnologia**.
- Com uma **população de mais de 200 milhões de habitantes**, o Brasil possui um **mercado consumidor interno atrativo** para investimentos estrangeiros.

A política externa brasileira é marcada por um **engajamento ativo em temas globais**, como desenvolvimento sustentável, direitos humanos e cooperação internacional.

O país desempenha um papel fundamental na **preservação ambiental**, especialmente na Amazônia, e é reconhecido por sua **influência e responsabilidade na conservação da biodiversidade e no combate ao desmatamento**.



DICA

ATUALIDADES



# GUERRA ISRAEL X IRÃ

## IMPACTOS GEOPOLÍTICOS E ECONÔMICOS

- A **instabilidade afeta o Golfo Pérsico**, região que abriga o **Estreito de Ormuz**, por onde passa **cerca de 20% de todo o petróleo mundial**.
- Preços internacionais do barril de petróleo oscilaram fortemente em 2024, chegando a superar **US\$ 100 após os ataques**.
- O **aumento no preço do petróleo** pressiona a inflação global, afetando diretamente o Brasil (importador de derivados) e outros países emergentes.



## DICA DE PROVA





**Proxy war:** guerra indireta, quando um país usa aliados ou milícias para atacar seu adversário.

**Oriente Médio = petróleo + instabilidade = impacto global na economia.**

**Estreito de Ormuz é ponto-chave:** qualquer bloqueio eleva preços e mexe com a política energética mundial.

Israel e Irã **não têm relações diplomáticas** e se veem como **inimigos existenciais**.

## Memoriza

-  x  = ataques diretos + guerras indiretas (proxy wars), risco de guerra regional, petróleo e segurança energética no centro da disputa. Oriente Médio instável → **reflexo imediato no preço do petróleo e na economia mundial.**



DICA

ATUALIDADES



# SANÇÃO DOS EUA A MINISTRO DO STF



Em 2025, os EUA aplicaram sanções contra um ministro do STF (Alexandre de Moraes) que conduz processo envolvendo o ex-presidente **Jair Bolsonaro**. As medidas incluíram **bloqueio de bens e proibição de entrada no país**.

## NÚMEROS QUE PODEM CAIR NA PROVA

- Sanção com base na **Global Magnitsky Act (EUA)**, que já foi usada contra autoridades de **mais de 30 países**.
- Sanções podem incluir **bloqueio de bens, proibição de viagens e restrições comerciais**



## POR QUE IMPORTA?



Aumenta **tensão diplomática** Brasil-EUA.



Mostra como **potências** utilizam **sanções como ferramenta de pressão política externa**.



Levanta debate sobre **soberania e não-intervenção** (Carta da ONU).

## RELAÇÃO ENTRE DIREITO INTERNACIONAL PÚBLICO E RELAÇÕES EXTERIORES DO BRASIL.

A **Lei Magnitsky** é uma legislação dos EUA que permite ao governo americano impor **sanções econômicas** a **indivíduos estrangeiros** envolvidos em **corrupção** ou **graves violações de direitos humanos**. Essas sanções podem incluir o bloqueio de bens e contas nos EUA, cancelamento de vistos e proibição de entrada no país. A lei foi criada em resposta à morte de Sergei Magnitsky, um advogado russo que denunciou um **esquema de corrupção e morreu sob custódia em 2009**.



DICA

ATUALIDADES



PLANO NACIONAL SAÚDE & CLIMA



O Brasil vai apresentar na COP30 (Belém, nov/2025) o Plano Nacional Saúde & Clima 🌍.

🎯 **Objetivo:** integrar as mudanças climáticas às políticas de saúde pública do SUS, prevenindo e reduzindo impactos.

📊 **Números que podem cair na prova**

- OMS: entre 2030 e 2050, mudanças climáticas devem causar **+250 mil mortes/ano no mundo**.
- Brasil registrou **5 milhões de casos de dengue em 2024** — maior número da história ✅.
- Eventos extremos custaram **R\$ 12 bilhões ao SUS entre 2013 e 2023 (Fiocruz)**.

POR QUE IMPORTA?

⚠️ **Crises climáticas** sobrecarregam **hospitais** e elevam **custos de saúde**.



📈 Aumento de **temperatura** favorece doenças como **dengue**, **malária** e **chikungunya**.



🚰 **Secas e enchentes** afetam acesso à água potável e saneamento.



🌫️ **Poluição atmosférica** agrava doenças respiratórias.

DICA

ATUALIDADES

SAÍDA DO BRASIL  
DO MAPA DA  
FOME

Em 28 de julho de 2025, durante a 2ª Cúpula de Sistemas Alimentares da ONU, em Adis Abeba (Etiópia), a FAO/ONU anunciou que o **Brasil saiu do Mapa da Fome**, após reduzir a **insegurança alimentar para menos de 2,5% da população**.

- **Período avaliado:** média trienal 2022/2023/2024.
- **Meta inicial:** atingir o índice até 2026; objetivo alcançado em apenas **dois anos no governo Lula**.
- **Programas decisivos:** Plano Brasil Sem Fome, fortalecimento da alimentação escolar, apoio à agricultura familiar, geração de emprego e renda, ampliação de programas sociais.
- **Histórico:** 1ª saída foi em 2014; retorno ao mapa ocorreu no triênio 2018/2019/2020 devido ao desmonte de políticas sociais.

**IMPACTO:** ATÉ O FIM DE 2023, 24 MILHÕES DE PESSOAS SAÍRAM DA INSEGURANÇA ALIMENTAR GRAVE.

DADOS SOCIOECONÔMICOS:

Pobreza extrema: **4,4%**  
(mínimo histórico).

**Desemprego:** 6,6%  
(menor desde 2012).

**Desigualdade (Índice de Gini):** 0,506 (menor da série histórica).



**Renda per capita domiciliar:**  
R\$ 2.020 (recorde).

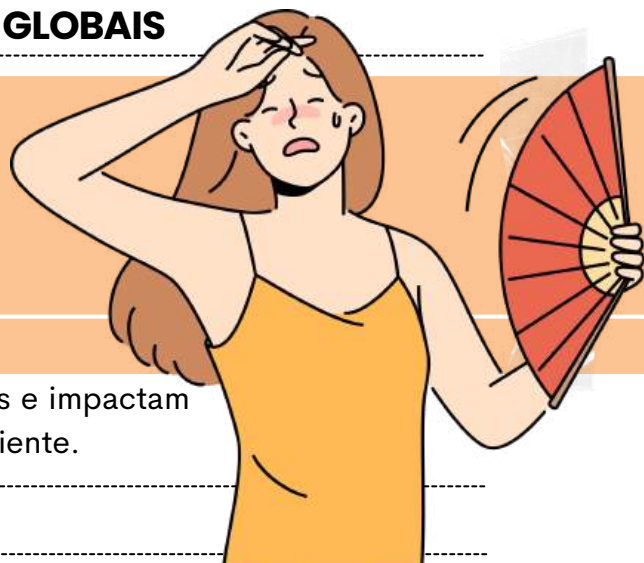


 **Renda do trabalho dos 10% mais pobres cresceu 10,7%, ritmo 50% maior que o dos 10% mais ricos.**

DICA

MUDANÇAS CLIMÁTICAS GLOBAIS

# CONSEQUÊNCIAS DAS MUDANÇAS CLIMÁTICAS



As consequências das mudanças climáticas são vastas e impactam praticamente todos os setores da sociedade e do ambiente.

## IMPACTOS NO CLIMA 🌡️

- **Aumento da temperatura média global:** O IPCC estima que a temperatura global pode aumentar entre **1,5°C a 4,5°C** até o final do século XXI, dependendo das ações para mitigar as emissões de GEE.
- **Eventos climáticos extremos:** O aumento da frequência e intensidade de eventos como secas, ondas de calor, chuvas intensas e furacões.
- **Derretimento das calotas polares e geleiras:** Contribuindo para o aumento do nível do mar e colocando em risco as populações costeiras e as zonas baixas.



## IMPACTOS AMBIENTAIS 🌍

- **Destruição de ecossistemas naturais:** Como **florestas tropicais** e **recifes de corais**, que são vitais para a biodiversidade.
- **Extinção de espécies:** A rápida mudança climática está forçando muitas espécies a se adaptarem ou migrar, mas muitas não conseguem sobreviver, levando à perda de biodiversidade.
- **Acidificação dos oceanos:** A absorção excessiva de CO<sub>2</sub> pelos oceanos tem alterado seu pH, afetando ecossistemas marinhos como os recifes de corais e a pesca.



## IMPACTOS SOCIAIS E ECONÔMICOS 💼

- **Agricultura e segurança alimentar:** O **aumento das temperaturas** e as **mudanças nos padrões de chuva** afetam diretamente a produção agrícola, colocando em risco a segurança alimentar.
- **Migração forçada e conflitos:** Com a escassez de recursos naturais, como água e alimentos, haverá maior deslocamento de populações, gerando crises migratórias e conflitos sociais.
- **Saúde humana:** A proliferação de doenças tropicais e o aumento das doenças respiratórias devido à poluição do ar e ondas de calor.

DICA

MUDANÇAS CLIMÁTICAS GLOBAIS



# CENÁRIOS FUTUROS E PROJEÇÕES DO IPCC

- O **IPCC** é a principal **autoridade científica mundial** sobre mudanças climáticas e suas projeções para o futuro são baseadas em diferentes cenários de emissões de gases de efeito estufa.
- Esses cenários ajudam os governos e organizações internacionais a planejar medidas para mitigar as mudanças climáticas e se adaptar aos seus efeitos.

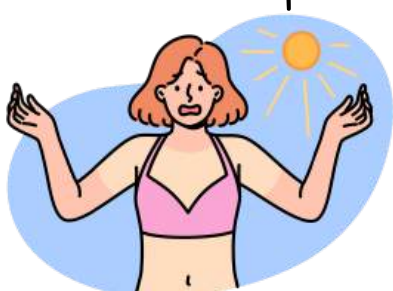
## CENÁRIOS DE EMISSÕES:

- **Cenário de Emissões Elevadas (RCP 8.5):** Se as emissões de gases de efeito estufa continuarem no ritmo atual, a temperatura média global pode aumentar em até **4,8°C até o final do século**, levando a **impactos catastróficos**.
- **Cenário de Emissões Moderadas (RCP 4.5):** Se houver uma **redução** significativa nas emissões, o aumento da temperatura global seria de aproximadamente **2,4°C até 2100**.
- **Cenário de Emissões Baixas (RCP 2.6):** Se houver um **esforço global intenso** para **reduzir** as emissões, é possível **limitar o aquecimento a 1,5°C**, o que exigiria mudanças radicais nos padrões de consumo e produção.

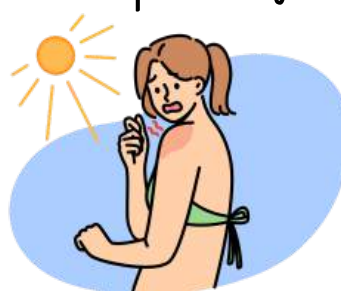
e quais os impactos futuros?



**Aumento do nível do mar:** O derretimento das calotas polares e das geleiras pode causar um aumento no nível do mar de 1 metro até 2100, o que ameaça as cidades costeiras e as populações mais vulneráveis.



**Mudanças nas zonas climáticas:** O clima se tornará mais instável, com secas mais prolongadas, chuvas mais intensas e padrões climáticos imprevisíveis, afetando a agricultura, a vida silvestre e os habitats naturais.



→ [clique aqui para conhecer o material completo](#)

# **NOCÇÕES BÁSICAS DE INFORMÁTICA**

DICA

TECLAS DE ATALHO

TECLAS DE ATALHO

Um atalho é uma **tecla** ou um **conjunto de teclas de teclado** que ao apertá-las você realizará uma ação mais rapidamente, como uma função dentro de algum programa ou sistema operacional. Você sabe quais os atalhos mais utilizados?

ctrl + C	COPIAR O ITEM SELECIONADO	alt + F4	FECHAR O ITEM ATIVO OU SAIR DO APLICATIVO ATIVO
ctrl + V	COLAR O ITEM SELECIONADO	shift + del	EXCLUIR SEM COLOCAR NA LIXEIRA
ctrl + X	RECORTAR O ITEM SELECIONADO	ctrl + esc	ABRIR O MENU INICIAR
ctrl + Z	DESAZER UMA AÇÃO	alt + tab	ALTERNAR ENTRE OS ITENS ABERTOS
ctrl + Y	REFAZER UMA AÇÃO	Windows + F1	ABRE O MENU DE AJUDA

Dica prática

Se cair atalho para abrir o Gerenciador de Tarefas, lembre:  
▶ **Ctrl + Shift + Esc** (não precisa do famoso Ctrl + Alt + Del).

Esse comando é padrão em todas as versões recentes do Windows.  
Somente no Windows 11 ainda permite **criar atalhos personalizados** para abrir **pastas, programas ou comandos** — via propriedades do atalho do sistema.

DICA

SISTEMA OPERACIONAL WINDOWS



CARACTERES INVÁLIDOS



O Windows **impõe regras para nomear arquivos e pastas**, a fim de evitar erros de **leitura e incompatibilidade** com o sistema de arquivos (**NTFS/FAT32**).

💡 Alguns caracteres especiais têm **funções reservadas** dentro do sistema e **não podem ser utilizados nos nomes de arquivos ou diretórios**.

*you know which are the forbidden characters?*

⊘ **Caracteres proibidos**

Esses símbolos **não podem aparecer no nome de arquivos, pastas ou subpastas** no Windows:



- || (aspas)
- (dois pontos)
- \*
- | (asterisco)
- <|> (barra vertical)
- > (maior que)
- < (menor que)
- | (barra)
- /\ (barra invertida)
- ? (interrogação)



Além disso, o uso de espaços em branco no início ou final de nomes de arquivos ou pastas não é recomendado, pois pode levar a problemas de interpretação em algumas situações.



Para garantir que os nomes de arquivos e pastas sejam válidos e evitem problemas, é aconselhável usar apenas caracteres alfanuméricos (**letras e números**), bem como alguns caracteres especiais como **hífens (-) e sublinhados (\_)**.

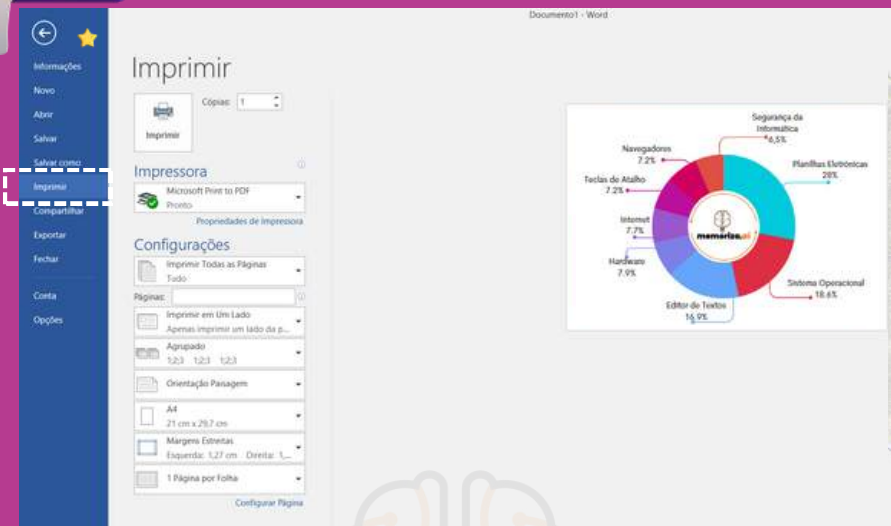
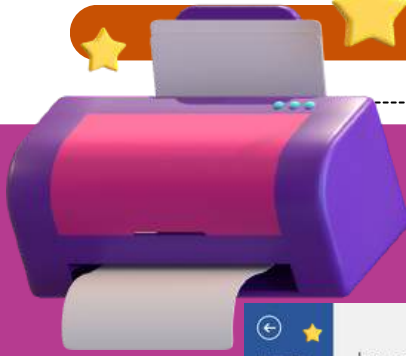


Certos caracteres **não-ASCII** (como letras acentuadas) podem ser usados, mas é importante ter em mente que a compatibilidade com sistemas e aplicativos pode variar.

DICA  
WORD V

IMPRESSÃO

conteúdo favorito de bancas!



A funcionalidade de impressão em um processador de texto, como o Word, disponibiliza diversas **opções para personalizar a formatação da saída impressa** de um documento.

A capacidade de **definir intervalos de páginas específicos ou páginas separadas** é uma característica muito útil ao imprimir documentos extensos ou quando você precisa de uma saída específica.



**Intervalos de Páginas com Hífen (-):** Usar o sinal de hífen (-) é uma maneira conveniente de **indicar um intervalo contínuo de páginas**.

- Por exemplo, "2-7" significa que você deseja imprimir as páginas de 2 a 7 do documento.



**Páginas Separadas com Ponto-e-Vírgula (;):** O ponto-e-vírgula (;) é usado como um **separador para indicar páginas separadas**.

- Por exemplo, "30-35;42" indica que você deseja imprimir as páginas 30 a 35 e a página 42. É uma maneira eficaz de selecionar páginas não contíguas.



**Páginas Separadas com Vírgula (,):** Embora a vírgula (,) pode ser usada como um separador em alguns contextos, em termos de seleção de páginas para impressão, o uso mais comum é o do ponto-e-vírgula (;).

DICA

CORREIO ELETRÔNICO III

PROTOSCOLOS  
DE E-MAIL I

DIVERSOS PROTOSCOLOS DE E-MAIL SÃO UTILIZADOS PARA ENVIAR, RECEBER E GERENCIAR MENSAGENS ELETRÔNICAS.

vamos conhecer os mais cobrados nas provas?



**SMTP (Simple Mail Transfer Protocol)**

É o protocolo fundamental para o envio de e-mails.

- Uso: Usado para enviar e-mails de um cliente de e-mail ou servidor para um servidor de e-mail de destino.
- Função: Responsável por encaminhar mensagens para o servidor de destino.



**POP3 (Post Office Protocol version 3)**

É adequado para configurações onde você deseja baixar e armazenar e-mails localmente.

- Uso: Protocolo de recebimento de e-mail que permite que os usuários baixem mensagens do servidor de e-mail para seus clientes de e-mail.
- Função: As mensagens são geralmente baixadas e armazenadas localmente, e podem ser removidas do servidor, a menos que configurado de outra forma.



**IMAP (Internet Message Access Protocol)**

É ideal para cenários em que você deseja acessar seus e-mails de diferentes dispositivos sem perder a sincronização.

- Uso: Também é um protocolo de recebimento de e-mail, mas com uma abordagem diferente do POP3.
- Função: As mensagens permanecem no servidor e são sincronizadas com o cliente de e-mail, permitindo que os usuários gerenciem suas mensagens de várias plataformas.



DICA

GOOGLE WORKSPACE

GOOGLE  
WORKSPACE/  
DRIVE

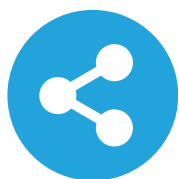
O que é?

O Google Drive é uma plataforma de **armazenamento na nuvem**, parte do Google **Workspace**, que permite **armazenar, compartilhar e acessar arquivos** de qualquer lugar, em qualquer dispositivo. Além de armazenamento, ele oferece a possibilidade de **trabalhar colaborativamente** com outras pessoas, gerenciando permissões de acesso.

Armazenamento de arquivos: Tem **15 GB gratuitos para usar**, e você pode guardar qualquer coisa. E não se preocupe, não é só texto. Pode salvar fotos, vídeos e até arquivos pesados.



Como Funciona o **Compartilhamento de Arquivos**:



- Para **compartilhar** um arquivo no Google Drive, clique com o **botão direito** sobre o **arquivo** ou **pasta** e selecione "**Compartilhar**".
- Você também pode **clicar no ícone de cadeado** ao **lado do arquivo** e ajustar as **permissões de acesso diretamente**.



**Definição de Permissões:** Ao abrir a janela de compartilhamento, **insira os e-mails dos destinatários** e escolha o **nível de permissão**:



**VISUALIZAÇÃO:** PERMITE QUE O DESTINATÁRIO APENAS **VISUALIZE** O ARQUIVO.



**COMENTÁRIO:** PERMITE QUE O DESTINATÁRIO **VISUALIZE E COMENTE** NO ARQUIVO, MAS **NÃO FAÇA ALTERAÇÕES**



**EDIÇÃO:** O DESTINATÁRIO PODE **EDITAR** O CONTEÚDO DO ARQUIVO.

VOCÊ PODE **GERAR UM LINK** PARA O **ARQUIVO** E DEFINIR SE ELE SERÁ **ACESSÍVEL** APENAS PARA PESSOAS COM O **LINK** OU PARA **QUALQUER PESSOA NA WEB**.



Para **restringir** acessos, você pode **remover permissões** ou **alterar a visibilidade** do **arquivo** a qualquer momento.



**Notificações:** Você pode configurar notificações para ser avisado sempre que alguém **editar** o arquivo ou **adicionar** comentários.

Fique atento ao **compartilhamento de pastas** (se você compartilha uma pasta inteira, todos os arquivos dentro dela também são compartilhados).

→ [clique aqui para conhecer o material completo](#)

# NOÇÕES DE ADMINISTRAÇÃO PÚBLICA

**DICA**

**GRATUIDADE E ASSISTÊNCIA JUDICIÁRIA**

LXXIV - o Estado prestará assistência jurídica integral e gratuita aos que comprovarem insuficiência de recursos;

LXXVI - são gratuitos para os reconhecidamente pobres, na forma da lei: a) o registro civil de nascimento; b) a certidão de óbito;



O inciso LXXIV do artigo 5º da Constituição Federal, estabelece que mesmo para aqueles que não possuam os recursos financeiros para custear os serviços advocatícios, o **direito ao acesso à justiça é assegurado**. Assim sendo, é responsabilidade do Estado suportar os gastos indispensáveis para garantir que esse direito não seja violado.

Já o inciso LXXVI trata da **isenção de custos** para os registros públicos de nascimento e óbito, garantindo que aqueles que **são reconhecidos como economicamente carentes** não precisarão efetuar pagamento pela emissão das certidões de nascimento e óbito.



**mnemônico**

**DOR CHHA**



**DIREITO DE PETIÇÃO;**  
**OBTENÇÃO DE CERTIDÕES;**  
**REGISTRO CIVIL DE NASCIMENTO;**  
**CERTIDÃO DE ÓBITO;**  
**HABEAS CORPUS;**  
**HABEAS DATA;**  
**AÇÃO POPULAR;**



**GRATUIDADE**



*Lembre-se!*

-  Observe que a gratuidade estipulada no inciso, se aplica **exclusivamente** ao registro de nascimento e à certidão de óbito.
-  É crucial evitar a armadilha de estender esse direito à certidão de casamento, por exemplo. Lembre-se que os procedimentos essenciais para o pleno exercício da cidadania também são isentos de taxas, conforme regulamentado pela legislação.

DICA

DIREITOS POLÍTICOS - PARTE VII

CAPACIDADE ELEITORAL PASSIVA

A **capacidade eleitoral passiva** refere-se ao **direito de ser votado e ser elegível para cargos públicos**. Para que um indivíduo possa **adquirir a capacidade eleitoral passiva**, é **necessário que ele atenda aos requisitos estipulados pela Constituição** para a elegibilidade, além de **não se enquadrar em nenhuma das circunstâncias de inelegibilidade**, que são situações que impedem o exercício da capacidade eleitoral passiva.

Vamos ver quais são os requisitos de elegibilidade?

SÃO CONDIÇÕES DE ELEGIBILIDADE

Esses incisos costumam ser cobrados em sua literalidade. Memorize-o!

§ 3º - São condições de elegibilidade, na forma da lei:

- I - a nacionalidade brasileira;
- II - o pleno exercício dos direitos políticos;
- III - o alistamento eleitoral;
- IV - o domicílio eleitoral na circunscrição;
- V - a filiação partidária;
- VI - a idade mínima de:

35

TRINTA E CINCO ANOS

para Presidente e Vice-Presidente da República e Senador;

30

TRINTA ANOS

para Governador e Vice-Governador de Estado e do Distrito Federal;

21

VINTE E UM ANOS

Deputado Federal, Deputado Estadual ou Distrital, Prefeito, Vice Prefeito e juiz de paz;

18

DEZOITO ANOS

para Vereador.

Previsão constitucional: Art.14, §3º, CF.

LEMBRE-SE!



A elegibilidade **somente será possível pelo cumprimento cumulativo de todos os requisitos** acima relacionados.

DICA

ORGANIZAÇÃO ADMINISTRATIVA



A organização administrativa refere-se à **estruturação e ao funcionamento das entidades e órgãos que compõem a administração pública** em todos os níveis (federal, estadual, municipal).

A organização administrativa busca estabelecer uma **divisão de responsabilidades, funções e competências** de forma a garantir a eficiência, eficácia e legalidade na prestação de serviços públicos e na execução das políticas governamentais.

ADMINISTRAÇÃO DIRETA



A administração direta é composta **pelos órgãos e entidades que fazem parte da estrutura central do governo ou da administração centralizada**. Isso inclui os **ministérios, secretarias de estado, departamentos e repartições públicas**. Esses órgãos **estão diretamente subordinados ao Poder Executivo**, geralmente representado pelo presidente, governador ou prefeito, dependendo do nível de governo.

A administração **direta possui uma relação mais próxima com o chefe do poder executivo e é responsável pela execução direta das atividades e serviços públicos**. Ela é mais flexível em termos de gestão, pois as decisões são tomadas de forma mais centralizada e ágil.

ADMINISTRAÇÃO INDIRETA



A administração indireta é **composta por entidades que possuem personalidade jurídica própria e atuam de forma autônoma**, embora vinculadas ao Estado. Essas entidades foram criadas para descentralizar a execução de determinados serviços públicos, permitindo uma gestão mais especializada e flexível. A administração indireta é, muitas vezes, **utilizada para setores que exigem uma abordagem mais empresarial ou técnica**.

Em resumo, lembre-se das **principais diferenças**:

A **administração pública direta** é constituída pelos **órgãos diretamente subordinados** ao chefe do poder executivo



Enquanto a **administração pública indireta** envolve **entidades com personalidade jurídica própria** que atuam de forma descentralizada e mais especializada.

DICA

ACESSO À INFORMAÇÃO. LEI Nº 12.527/2011 IV

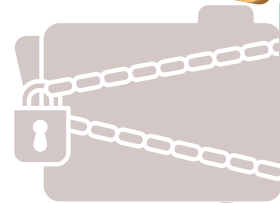
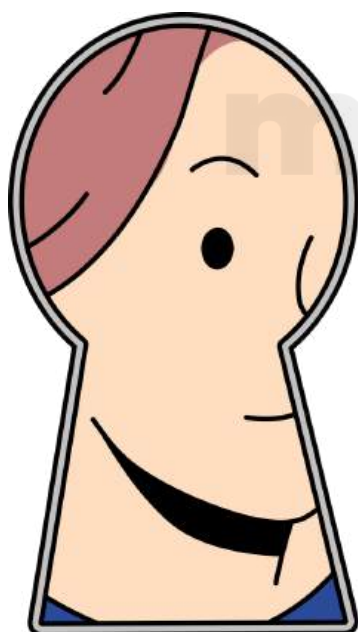
LEI Nº 12.527/2011 IV



A legislação permite que certas informações sejam designadas como **confidenciais**, seguindo critérios estabelecidos nas leis vigentes.

Dados confidenciais são aqueles que, se divulgados, poderiam **prejudicar a segurança nacional**, a **defesa**, ou as **relações exteriores do país**, entre outros aspectos.

A legislação contempla **três níveis de confidencialidade** para informações governamentais: **ultrassecreto**, **secreto**, **reservado**.



**ULTRASSECRETO:**

Informações cuja divulgação pode causar danos graves à segurança do Estado ou às relações exteriores. O **prazo máximo de confidencialidade é de 25 anos**, podendo ser prorrogado.

**SECRETO:**

Informações cuja divulgação pode prejudicar a segurança do Estado ou interesses nacionais. O **prazo máximo de confidencialidade é de 15 anos**.

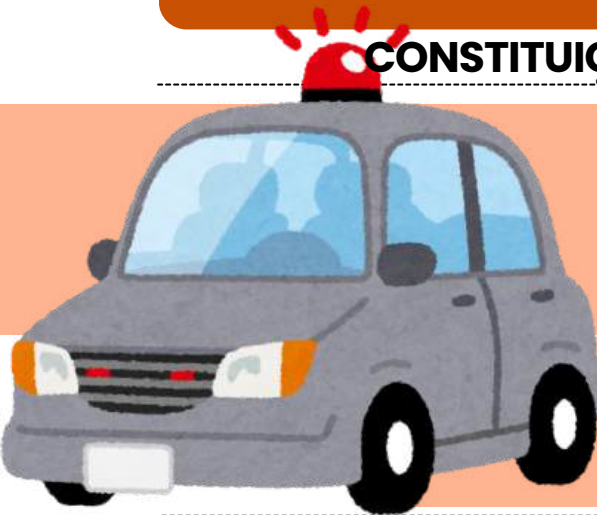
**RESERVADO:**

Informações cuja divulgação pode afetar a administração pública ou interesses públicos. O **prazo máximo de confidencialidade é de 5 anos**.

- Além das **informações pessoais**, que por natureza devem ser **protegidas**, como os dados pessoais dos cidadãos, a legislação estabelece normas específicas para o **tratamento e acesso** a essas informações, garantindo a privacidade e proteção dos dados pessoais.
- Adicionalmente, a lei reconhece que certas informações podem ser sujeitas a **sigilo** por **órgãos ou entidades que ainda não estabeleceram uma classificação específica**. Nesses casos, é necessário **justificar** a necessidade do sigilo e definir um **prazo para a divulgação**.

DICA

CONSTITUIÇÃO DO ESTADO DE SÃO PAULO



SERVIDORES PÚBLICOS MILITARES

Os deveres do policial militar são fundamentais para a manutenção da ordem pública e a segurança da sociedade. O Estatuto da PM estabelece normas rigorosas para garantir a eficiência, a disciplina e o compromisso com a missão policial.

Direitos e Deveres dos Policiais Militares:

- ✓ **Hierarquia e Disciplina:** A base da carreira militar, essencial para a organização e eficiência das operações.
- ✓ **Regime Jurídico Diferenciado:** Normas específicas que regem os policiais militares, adaptadas à sua função e missão.
- ✓ **Promoções e Progressão na Carreira:** Estabelecimento de critérios claros, baseados no tempo de serviço e mérito individual.
- ✓ **Regime Disciplinar:** Penalidades aplicáveis em caso de infrações, garantindo a ordem dentro da corporação.
- ✓ **Aposentadoria (Reserva Remunerada):** Condições especiais para a saída do serviço ativo, com garantia de estabilidade financeira.

Deveres Essenciais do Policial Militar:

- ✓ **Preservar a Ordem Pública:** Atuar com diligência para garantir a segurança e o bem-estar da sociedade.
- ✓ **Cumprir Ordens Superiores:** A obediência à hierarquia é um pilar central na carreira militar.
- ✓ **Manter Conduta Irrepreensível:** O policial deve manter altos padrões éticos, tanto dentro quanto fora do serviço.
- ✓ **Zelar pela Imagem da Instituição:** Evitar comportamentos que possam prejudicar a imagem da corporação e da própria função pública.



**Importante:** A assistência à moradia e à educação pode ser **restrita** em determinados casos, dependendo da **localização do policial** e dos **recursos financeiros** da corporação. Por exemplo, policiais que estão alocados em áreas rurais podem ter um acesso mais fácil à moradia funcional, enquanto em áreas urbanas as vagas são limitadas.

# CHEGAMOS AO FIM



Parabéns, você acaba de conhecer a nossa amostra **revisão de véspera** para a **Policia Militar do Estado do São Paulo!**

Esperamos que esta breve demonstração tenha despertado seu interesse e mostrado como nosso material pode ajudá-lo a **conquistar sua** tão sonhada **aprovação.**

Se você deseja se **destacar** frente à concorrência, você precisa **estudar** com o **material do Memoriza.ai**

Agora é com você: **quer ser aprovado** e tomar **posse** no concurso ainda em 2025?

Então...

→ [clique aqui para conhecer o material completo](#)

Professor  
**Carlos Fagundes**  
Sócio Fundador do MA

**Obstáculo** é aquilo que  
você vê quando tira os  
olhos do seu **propósito.**

→ [Acesse nosso Instagram](#)