

# AMOSTRA

Polícia Civil do Rio Grande do Sul

# PC RS

POLÍCIA CIVIL



memoriza.ai



# FALA, FUTURO APROVADO NO CONCURSO DA PC RS!

*Seja muito bem - vindo!*

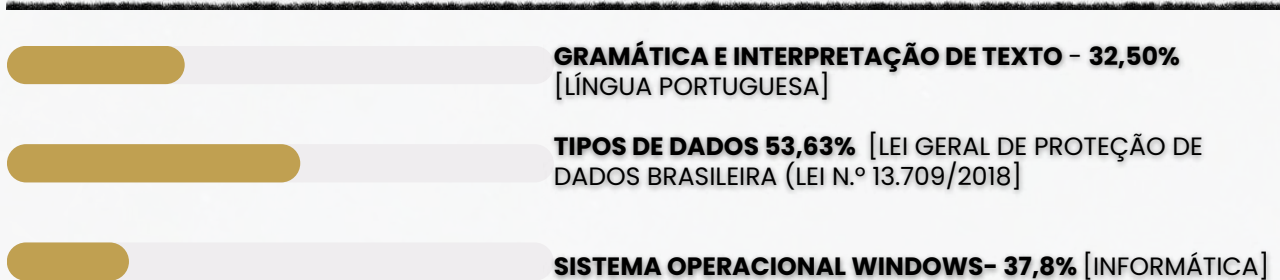
**VOCÊ ACABA DE BAIXAR A AMOSTRA DO MEMORIZA.AÍ PARA ESTE CONCURSO.**

O **Memoriza.áí** é um material que contém **dicas estratégicas** dos assuntos que certamente vão cair na sua prova!

Nossa equipe pedagógica realizou uma **análise** de **mais de 50000 questões** de **concursos anteriores** e identificou os **assuntos chave** que sempre se repetem nas últimas provas.

Por meio dessa **análise** das questões da **banca** e do **concurso** desenvolvemos um **material específico** com **dicas ilustradas** e **gatilhos emocionais** para melhorar sua memorização, de modo que você poderá focar exatamente nos assuntos que serão cobrados na sua prova.

Veja no gráfico abaixo uma breve demonstração dos **temas mais frequentes** das **provas** identificados pela nossa equipe pedagógica:



É como se a gente fizesse todo **trabalho duro** por você e te entregasse o que você precisa. Com isso, **você ganha muitooo tempo!**



# ENÃO PARA POR AÍ...

*Você ainda terá acesso a bônus exclusivos - quer ver?*

Além do material base para o seu estudo, você terá acesso a **4 bônus exclusivos** que vão **potencializar** o seu **progresso** nos **estudos**. Veja abaixo os bônus:



#### **BÔNUS 1: DO ZERO À APROVAÇÃO**

UM MATERIAL QUE ENSINA A ORGANIZAR SUA JORNADA DE ESTUDO, DO COMEÇO AO FIM, DESDE A DECISÃO DE QUAL CARGO ESCOLHER ATÉ COMO ORGANIZAR SEUS ESTUDOS, CRONOGRAMAS E ESCOLHER AS FERRAMENTAS DE ESTUDO QUE VOCÊ UTILIZARÁ.



#### **BÔNUS 2: GESTÃO DO TEMPO**

O CONTEÚDO SERÁ MINISTRADO POR PÚBLIO ALVES, APROVADO NO TJ-SP, E SERÁ DISPONIBILIZADO EM VÍDEO AULAS, JUNTAMENTE COM MATERIAL DE APOIO E UMA PLANILHA MODELO PARA AJUDAR NA ORGANIZAÇÃO DA SUA ROTINA, AUMENTANDO EM ATÉ 10 VEZES A SUA PRODUTIVIDADE NOS ESTUDOS.



#### **BÔNUS 3: COMO HACKEAR O EDITAL**

SE VOCÊ TEM DIFICULDADE EM ENCONTRAR AS PRINCIPAIS INFORMAÇÕES E ANALISAR OS TÓPICOS MAIS COBRADOS DE UM EDITAL, APRENDERÁ TUDO ISSO NA PRÁTICA, DESVENDANDO TUDO O QUE PRECISA PARA EXTRAIR TODOS OS CÓDIGOS DE EDITAL.



#### **BÔNUS 4: CRONOGRAMA 30 DIAS**

ESTE CRONOGRAMA OFERECE UMA ESTRUTURA CLARA E PRÁTICA PARA OS 30 DIAS QUE ANTECEDEM SUA PROVA, PERMITINDO UMA ABORDAGEM ORGANIZADA E EFICIENTE DO ESTUDO. AO DIVIDIR O CONTEÚDO EM PARTES MANEJÁVEIS E DISTRIBUIR AS ATIVIDADES AO LONGO DO PERÍODO, VOCÊ PODERÁ FOCAR EM CADA TÓPICO COM MAIS PROFUNDIDADE E EVITAR A SOBRECARGA DE INFORMAÇÕES.

## ESSES BÔNUS SÃO POR TEMPO LIMITADO!

[clique aqui para saber mais!](#)

Veja só o depoimento de um de nossos alunos que foi **APROVADO** recentemente no concurso:

“

Oiii! Boa tarde!

Ana Luiza



Pensei mto antes de vir aqui, mas sei que feedbacks são importantes, e eu não podia deixar de agradecer pelo material. Ano passado comprei o material da EBSEH de vocês, e fui aprovada em segundo lugar, no HUNIFAP.

Foi o único material que estudei, e por ser de fácil linguagem e bem gráfico (eu sou muuuuito visual), deu mto bom pra mim!

Parabéns pelo trabalho!!

”

Caso tenha qualquer dúvida, você pode entrar em contato conosco enviando seus questionamentos para o suporte:



**contato@memorizaai.com.br**

ou



**clique aqui** para acionar nosso time via **whatsapp**.

**QUER SER O PRÓXIMO APROVADO?**

**clique aqui e saiba como**





[clique aqui para conhecer o material completo](#)

## **CONTEÚDO PROGRAMÁTICO – PC RS!**

Abordamos **todas as disciplinas exigidas** do edital

### **NO MATERIAL COMPLETO VOCÊ TERÁ ACESSO AS DISCIPLINAS DE:**

- Língua Portuguesa
- Informática
- Raciocínio Lógico
- Contabilidade Geral
- Estatística
- Direito Penal
- Direito Processual Penal
- Direito Constitucional
- Direito Administrativo
- Direitos Humanos
- Legislação Estatutária

**VEJA ABAIXO A AMOSTRA COM O FORMATO DO MATERIAL QUE VOCÊ  
PODE TER ACESSO PARA AUMENTAR SUA CHANCE DE APROVAÇÃO!**

# INSPETOR E ESCRIVÃO

memoriza.ai



DICA

COLOCAÇÃO PRONOMINAL I



Se ao invés de dizer **"Abraça-me"** e **"Beije-me"**, ele dissesse **"Me abraça"** e **"Me beije"**, as frases estariam corretas?

FRASE INCORRETA  
A palavra negativa (**nunca**) pede **próclise (pronome antes do verbo)** e o certo seria **"Nunca me deixe"**

**NÃO!**

LEMBRE-SE!

Não se **inicia** frase com **pronome oblíquo!**

- ✓ A colocação pronominal refere-se à **posição dos pronomes pessoais** (como **"eu," "você," "ele," "ela," "nós," "eles,"** etc.) nas frases em relação ao **verbo e ao restante da estrutura da frase**.
- ✓ A língua portuguesa tem regras específicas para a colocação de pronomes pessoais, e estas **regras variam de acordo com o tipo de verbo, tempo verbal e contexto da frase**.
- ✓ Além das regras gerais, a colocação pronominal pode variar de acordo com o contexto e a ênfase que o falante deseja dar à frase.
- ✓ Independente do tipo de frase, **não se inicia frase com o pronome oblíquo**, de acordo com as regras gramaticais.

Existem três formas principais de colocação pronominal em português: **próclise, ênclise e mesóclise**.

DICA

FIGURAS DE LINGUAGEM IX



POLISSEMIA o que é isso?



A polissemia é um fenômeno linguístico que **ocorre quando uma única palavra possui múltiplos significados ou sentidos diferentes**, dependendo do contexto em que é usada. Esses diferentes significados geralmente estão relacionados, mas podem variar em nuances ou aplicações específicas.



A polissemia é **uma característica natural das línguas** e é geralmente compreendida sem confusão pelos falantes nativos, pois o contexto fornece pistas sobre o significado pretendido da palavra.

Exemplos de polissemia:

A palavra "boca" pode ter vários significados diferentes, dependendo do contexto:

- "Ele abriu a boca para falar." (Parte do corpo onde a fala ocorre)
- "A boca do rio deságua no oceano." (Abertura de um rio)
- "A boca da caverna era escura." (Abertura de uma caverna)
- "Ela tem um gosto doce na boca." (Sensação gustativa na boca)
- "A boca da garrafa é pequena." (Abertura de uma garrafa)
- "A boca da noite chegou." (Início da noite)

Nesses exemplos, a palavra "boca" é a mesma, mas os significados são diferentes de acordo com o contexto em que é usada





## DICA

### CRASE II



#### CASOS DE USO FACULTATIVO:

A crase facultativa diz respeito aos casos em que o **uso do acento grave não é obrigatório**.

**Ou seja:** você pode usar **com** ou **sem** o **acento**, e as duas formas estarão corretas.

A seguir, veja os **4 principais casos** 📌



#### Antes de pronome possessivo + substantivo feminino

Quando o pronome possessivo antecede um substantivo feminino claro e identificável, a crase pode ser usada ou não.

✓ **Exemplos:** Dirigiu-se à minha casa. 🏠 | Dirigiu-se a minha casa. 🏠



#### Antes de nome próprio feminino

Os nomes próprios femininos também admitem a crase ou não.

✓ **Exemplos:** Os comentários eram feitos à Laura. 🗣️ | Os comentários eram feitos a Laura. 🗣️



#### Antes da palavra "casa" quando acompanhada de expressão qualificadora

A palavra **casa**, quando **usada sozinha** (no sentido de lar), **não leva crase**.

➡ **Exemplo:** Voltei a casa cedo.

Mas quando vem acompanhada de **algo que a qualifique** (ex.: "de meus pais"), a crase torna-se **facultativa**.

✓ **Exemplos:** Irei à casa de meus pais. 🏠 | Irei a casa de meus pais. 🏠



#### Depois da preposição "até"

O **"até"** já funciona como preposição.

➡ Por isso, **pode** ou **não haver fusão com o artigo definido feminino "a"**.

✓ **Exemplos:** Fomos até a Gávea. 🏞️ | Fomos até à Gávea. 🏞️

### USO OBRIGATÓRIO DA CRASE:

#### Diante de palavras femininas que não repelem artigo

Alguns substantivos aceitam o artigo "a" (ex.: Barra da Tijuca) e outros o repelem (ex.: Copacabana). ✓ **Exemplo:** Fui à Barra da Tijuca.

#### Diante de pronome possessivo com substantivo oculto

Quando o substantivo é ocultado para evitar repetição, a crase permanece. ✓ **Exemplo:** Foi àquela casa e não à sua (casa).

#### Diante de locuções adverbiais femininas no plural

Toda vez que houver uma expressão adverbial formada por substantivo feminino plural, usa-se crase. ✓ **Exemplos:** às vezes; às claras; às escondidas; às três da manhã; à tarde.

#### Diante da palavra terra (quando = planeta ou terra natal)

A palavra "terra" varia conforme o sentido. ✓ **Exemplo:** O astronauta voltou à Terra (planeta).

#### Em casos de elipse: à moda de / à maneira de

Usamos a crase em **expressões** como: Arroz à grega (= arroz à moda grega).

#### Diante de numeral indicando hora

Sempre que a **frase indicar horário**, a crase é obrigatória.

✓ **Exemplos:** Cheguei às 21 horas.

## DICA INTERNET I



# INTERNET



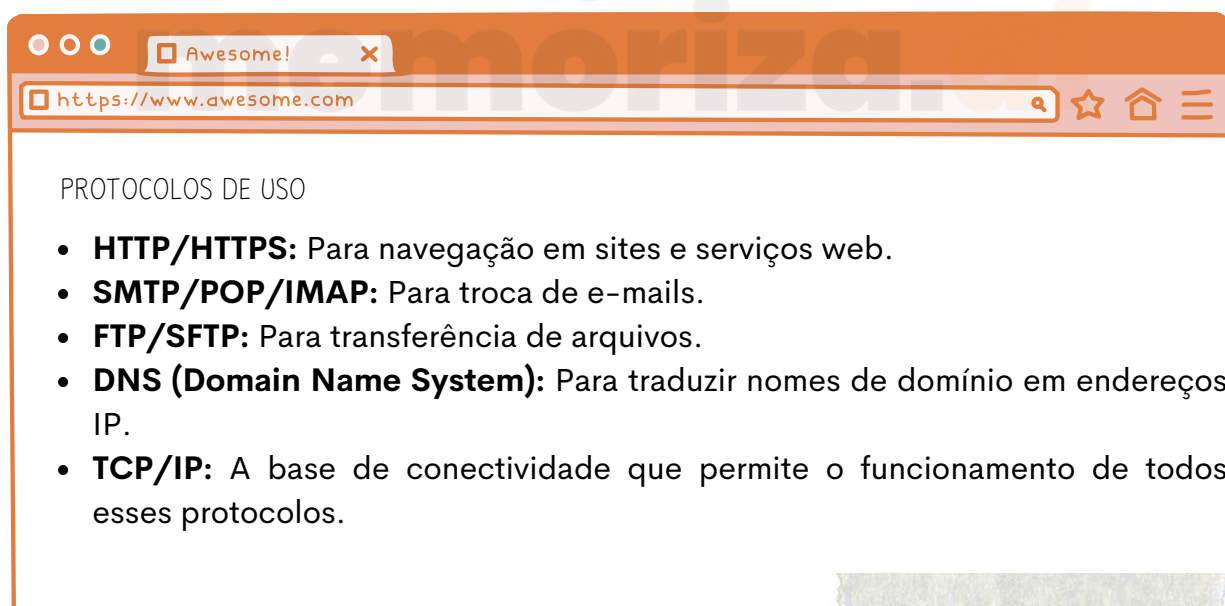
A internet é uma **vasta rede global de redes interconectadas**. Ela utiliza os protocolos **TCP/IP (Transmission Control Protocol/Internet Protocol)** como padrão de comunicação.



Esses protocolos **permitem que dispositivos em todo o mundo se comuniquem entre si e compartilhem informações**. A internet é uma infraestrutura tecnológica que **sustenta uma ampla variedade de serviços e recursos online**.



A internet é, em sua essência, **uma rede de acesso público**. Isso significa que qualquer dispositivo com uma conexão à internet pode potencialmente acessar recursos online.





## DICA CORREIO ELETRÔNICO III

### PROTOCOLOS DE E-MAIL I

DIVERSOS PROTOCOLOS DE E-MAIL SÃO UTILIZADOS PARA ENVIAR, RECEBER E GERENCIAR MENSAGENS ELETRÔNICAS.

*vamos conhecer os mais cobrados nas provas?*



#### **SMTP** (Simple Mail Transfer Protocol)

É o protocolo fundamental para o envio de e-mails.

- Uso: Usado para enviar e-mails de um cliente de e-mail ou servidor para um servidor de e-mail de destino.
- Função: Responsável por encaminhar mensagens para o servidor de destino.



#### **POP3** (Post Office Protocol version 3)

É adequado para configurações onde você deseja baixar e armazenar e-mails localmente.

- Uso: Protocolo de recebimento de e-mail que permite que os usuários baixem mensagens do servidor de e-mail para seus clientes de e-mail.
- Função: As mensagens são geralmente baixadas e armazenadas localmente, e podem ser removidas do servidor, a menos que configurado de outra forma.



#### **IMAP** (Internet Message Access Protocol)

É ideal para cenários em que você deseja acessar seus e-mails de diferentes dispositivos sem perder a sincronização.

- Uso: Também é um protocolo de recebimento de e-mail, mas com uma abordagem diferente do POP3.
- Função: As mensagens permanecem no servidor e são sincronizadas com o cliente de e-mail, permitindo que os usuários gerenciem suas mensagens de várias plataformas.



## DICA

### SISTEMA OPERACIONAL WINDOWS

## ARQUIVOS



#### PRINCIPAIS TIPOS DE ARQUIVOS E EXTENSÕES



Categoria	Descrição	Extensões
 Texto e Documentos	Arquivos de escrita e edição	.txt .docx .odt .pdf
 Planilhas e Dados	Dados numéricos e tabelas	.xls .xlsx .csv
 Imagens	Fotos e gráficos	.jpg .png .gif .bmp
 Áudio	Sons e músicas	.mp3 .wav .aac
 Programas e Executáveis	Filmes e gravações	.exe .msi .bat
 Compactados	Agrupamento de arquivos	.zip .rar .7z

#### ... Dica prática:

Para exibir extensões ocultas no Windows 11 →

➡ Explorador de Arquivos → Exibir → Mostrar → Extensões de nomes de arquivos.



#### 🌐 Exemplo prático

Você recebe um arquivo chamado **“musica.mp3”**.

➡ Pela extensão **.mp3**, o Windows sabe que é um **arquivo de áudio** e o abre automaticamente com o **reprodutor de mídia**.

Se fosse **“musica.txt”**, seria aberto no Bloco de Notas.

#### 🌐 Exemplo prático

Você baixa um arquivo chamado **“planilha” (sem extensão)**.

➡ O ícone é uma **folha em branco**, e ao clicar, o Windows pergunta com qual programa abrir.

Se você renomear para **“planilha.xls”**, o ícone muda automaticamente e o arquivo passa a abrir no leitor de planilha(excel).

XLS





**DICA**

**SISTEMA OPERACIONAL WINDOWS**

**REDES**



As **redes** permitem a **interconexão de dispositivos** para compartilhamento de recursos e comunicação eficiente.

LOADING...

- ✓ Uma rede de computadores é o conjunto de **dispositivos interligados** (computadores, impressoras, roteadores, smartphones) que compartilham dados, internet e recursos.
- ✓ No Windows 11, as configurações de rede são integradas ao painel moderno **Configurações → Rede e Internet**, permitindo **gerenciar Wi-Fi, Ethernet, VPN e conexões móveis**.

⚙️ **CONFIGURAÇÕES DE REDE NO WINDOWS 11**

📄 **Local:** Configurações → Rede e Internet

- ◆ **Exibir redes disponíveis**
- ◆ **Definir rede como pública (mais segura) ou privada (para compartilhamento)**
- ◆ **Ativar/Desativar Wi-Fi e Modo avião**
- ◆ **Exibir propriedades de rede (IPv4, IPv6, gateway, DNS)**
- ◆ **Gerenciar VPN e proxy**

**TIPOS DE CONEXÃO**

Elemento	Função	Exemplo
 <b>Wi-Fi</b>	Conexão sem fio	Rede doméstica
 <b>Ethernet</b>	Conexão com cabo	Computador fixo
 <b>VPN</b>	Rede privada e segura	Diagnóstico de rede
 <b>IPCONFIG</b>	Mostra IP e DNS	ping google.com
 <b>PING</b>	Testa comunicação	pingweb.com

💡 **Dica:** esses comandos não diferenciam maiúsculas e minúsculas e devem ser executados no Prompt de Comando.

🌐 **Compartilhamento**

- ✓ O Windows 11 permite compartilhar arquivos e impressoras dentro de uma rede privada.

📍 **CAMINHO: EXPLORADOR DE ARQUIVOS → BOTÃO DIREITO → PROPRIEDADES → COMPARTILHAMENTO**

DICA

TAUTOLOGIA

Uma tautologia é uma **expressão lógica que é sempre verdadeira, independentemente dos valores de verdade das proposições individuais que a compõem**. Em outras palavras, uma tautologia é uma **afirmação que é verdadeira em todas as circunstâncias**.



## COMO FAÇO PARA RECONHECER UMA TAUTOLOGIA?

- Suponhamos que você tenha uma proposição composta, que chamaremos de P, e deseja determinar se ela é uma tautologia.

**Passo 1:** Liste todas as possíveis combinações de valores verdadeiros (V) e falsos (F) para as proposições simples que compõem P. Se você tiver n proposições simples, haverá  $2^n$  combinações possíveis.

**Passo 2:** Para cada combinação, avalie a proposição composta P e determine seu valor lógico (V ou F).

**Passo 3:** Analise a última coluna da tabela-verdade. **Se todos os valores lógicos nessa coluna forem verdadeiros (V), então a proposição composta é uma tautologia.**

Vamos considerar a proposição composta:

- **$P = (A \vee \neg A)$**

Aqui, estamos usando o *conectivo de disjunção (OU)* e o *conectivo de negação (NÃO)*.

### EXEMPLO DE TABELA-VERDADE COM UMA TAUTOLOGIA

A	$\neg A$	$A \vee \neg A$
V	F	V
F	V	V

Nesta tabela-verdade, temos duas colunas representando os valores de A e  $\neg A$  (negação de A), e a terceira coluna representa a proposição composta ( $A \vee \neg A$ ).

Observamos que, independentemente dos valores de verdade de A, a proposição  $A \vee \neg A$  é sempre verdadeira (V). Isso **torna essa proposição uma tautologia, pois ela é verdadeira em todas as combinações possíveis de valores de A**.

DICA

LÓGICA DE ARGUMENTAÇÃO XII



MODUS TOLLENS

O Modus Tollens é outra forma de **inferência válida na lógica proposicional**.

É UMA ESTRUTURA DE ARGUMENTO QUE OPERA DA SEGUINTE MANEIRA:

- Se P, então Q.
- Q é falso.
- **Conclusão:** Portanto, P é falso.

O Modus Tollens é usado para **negar a antecedente** (a primeira parte da implicação condicional) **quando a consequente** (a segunda parte da implicação condicional) é **negada**.

AQUI ESTÁ UM EXEMPLO DE MODUS TOLLENS:

- Se está chovendo (P), então o solo estará molhado (Q).
- O solo não está molhado (Q é falso).
- **Conclusão:** Portanto, não está chovendo (P é falso).

Neste caso, o Modus Tollens nos permite concluir que não está chovendo, dado que a premissa "O solo não está molhado" é verdadeira e a relação causal estabelecida na premissa 1 é válida.



DICA

LÓGICA DE ARGUMENTAÇÃO II



ARGUMENTOS

O QUE É UM ARGUMENTO DO PONTO DE VISTA DA LÓGICA FORMAL?

Em termos simples, um argumento lógico consiste em um conjunto de proposições iniciais chamadas de premissas ou hipóteses, que são consideradas verdadeiras ou aceitas como verdadeiras, e uma proposição final chamada de conclusão ou tese. O objetivo de um argumento lógico é mostrar que, com base nessas premissas, a conclusão também deve ser considerada verdadeira.

TIPOS MAIS COMUNS DE ARGUMENTOS:

**Argumento Indutivo:**

Aqui, a conclusão é uma inferência provável com base nas premissas. A conclusão não é necessariamente verdadeira, mas é plausível. Exemplos incluem o raciocínio indutivo e a generalização.

**Exemplo de raciocínio indutivo:**

Premissa 1: Todas as amostras de água testadas até agora estavam livres de contaminação.

Conclusão: Portanto, é provável que esta amostra de água também esteja livre de contaminação.

**Argumento Dedutivo:**

Nesse tipo de argumento, a conclusão é uma inferência necessária das premissas. Se as premissas são verdadeiras, então a conclusão deve ser verdadeira.

**Exemplos incluem o modus ponens e o modus tollens.**

- Exemplo de modus ponens:
- Premissa 1: Se chover, a rua ficará molhada.
- Premissa 2: Está chovendo.
- Conclusão: Portanto, a rua está molhada.

DICA

DIAGRAMAS LÓGICOS III



DIAGRAMA DE VENN-EULER II

na prática

EXEMPLO NA PRÁTICA

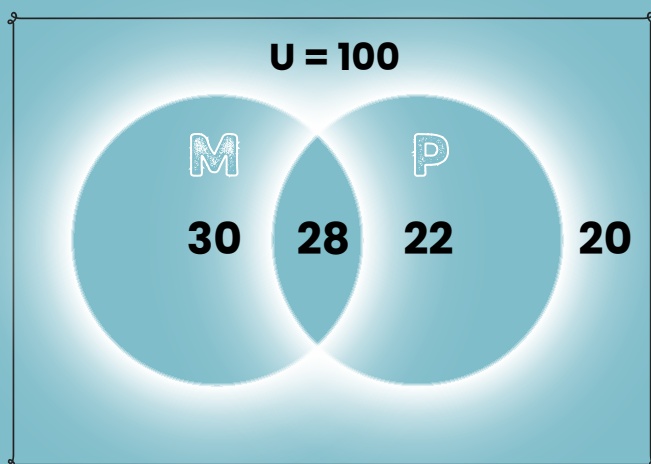
Suponha que foi feita uma pesquisa com 100 pessoas. Dessas pessoas:

- **22** gostam apenas de Português;
- **30** gostam apenas de Matemática;
- **28** gostam tanto de Matemática como Português;
- **20** pessoas não gostam de nenhuma das duas matérias.

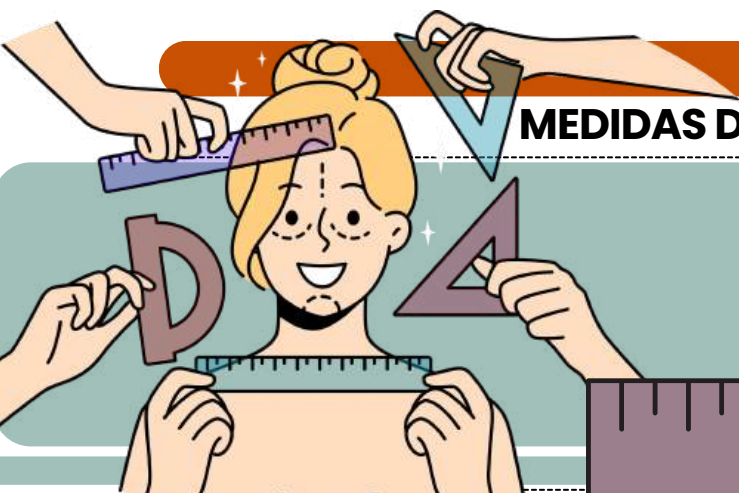
Para representar essa situação usando um diagrama de Venn-Euler, primeiro, vamos identificar os conjuntos envolvidos:

- **M**: Conjunto das pessoas que gostam de Matemática.
- **P**: Conjunto das pessoas que gostam de Português.

Agora, podemos usar as informações fornecidas para preencher o diagrama de Venn-Euler:



- **"50 pessoas gostam de Português"**: Isso significa que temos 50 pessoas no conjunto P (Português);
- **"58 pessoas gostam de Matemática"**: Isso significa que temos 58 pessoas no conjunto M (Matemática).



DICA

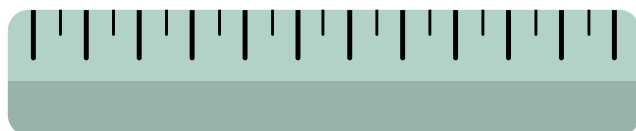
MEDIDAS DE POSIÇÃO: QUARTIS E PERCENTIS

PERCENTIS  
o que é isso?

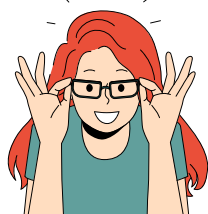
Percentil, como podemos perceber pelo nome, tem a ver com “**por cento**”. Para entendermos melhor o conceito, vamos imaginar que temos um conjunto de dados divididos em cem partes ordenadas da menor para a maior – cada uma dessas partes é um percentil.



Você pode imaginar isso aplicado em uma régua, por exemplo. Essa régua tem cem centímetros (ou um metro) e apresenta um risco a cada centímetro.



Cada uma dessas **divisões** representará um **percentil**.



Então, quando nos referirmos ao **décimo percentil de um conjunto de dados**, estaremos falando de **10% dos dados**, por exemplo; quando nos referirmos ao vigésimo percentil, estaremos falando de 20% dos dados; e assim por diante.

LEMBRE-SE ENTRETANTO, QUE NÃO É SIMPLEMENTE 10 OU 20% DOS DADOS, MAS 10 OU 20% DOS **MENORES DADOS**, POIS OS DADOS ESTARÃO **ORDENADOS DO MENOR AO MAIOR**.

→ EXEMPLO 1:

Pode ser comum você ouvir alguém falando que determinado valor não está contido no percentil 90, por exemplo.

*o que é isso significa?*



ISSO QUER DIZER QUE ESSE VALOR NÃO ESTÁ ENTRE OS 90% MENORES VALORES; OU SEJA, ELE ESTÁ ENTRE OS 10% MAIORES VALORES.

Percentil, então, refere-se sempre aos **menores valores** e determina um **percentual ordenado** destes valores.

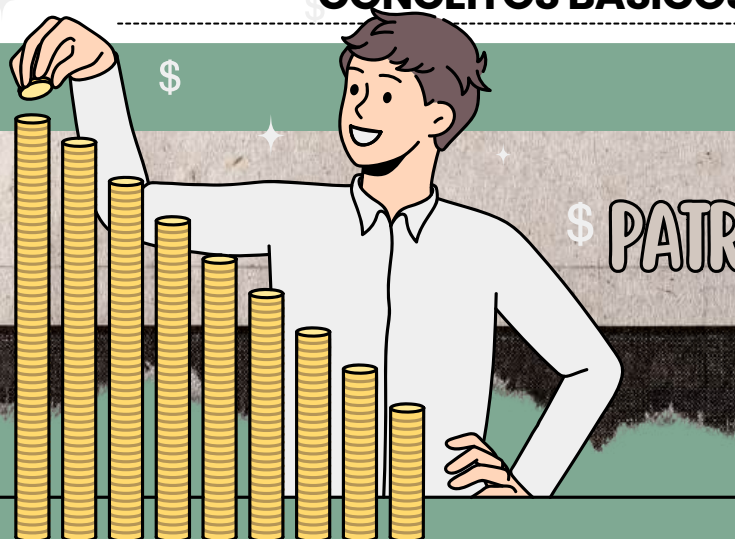
Esse conceito é simples, mas pode ser compreendido melhor quando aplicado dentro do conceito de quartil.





DICA

CONCEITOS BÁSICOS DA CONTABILIDADE IV



\$ PATRIMÔNIO LÍQUIDO

O Patrimônio Líquido é uma medida contábil que representa a situação líquida do patrimônio de uma entidade. Em outras palavras, é o valor restante dos ativos da empresa após a dedução de todos os passivos exigíveis.

- A FÓRMULA PARA O CÁLCULO DO PL É SIMPLES: **BENS + DIREITOS – OBRIGAÇÕES**.

É importante notar que o PL é, estruturalmente, uma **sobra**. Isso significa que, **dos bens e direitos totais da empresa, são deduzidas as dívidas, o que resulta no valor do capital próprio da entidade**.

- É por isso que o Patrimônio Líquido é frequentemente referido como o **CAPITAL PRÓPRIO da empresa**.
- A teoria da entidade determina que o **patrimônio da empresa é composto pelo Capital Próprio mais o Passivo**.

ESQUEMA PARA MELHOR ENTENDIMENTO

BALANÇO PATRIMONIAL

ATIVOS

Bens + Direitos

PASSIVOS

Obrigações

PATRIMÔNIO LÍQUIDO

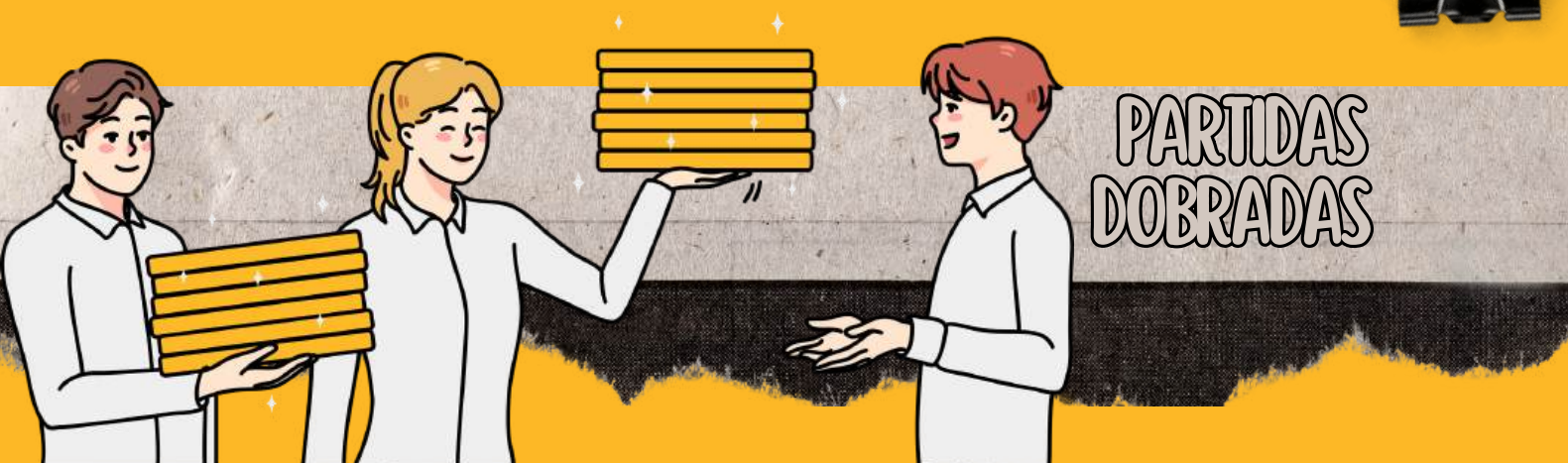
Capital próprio



O PATRIMÔNIO TOTAL DE UMA EMPRESA É COMPOSTO POR **RECURSOS DE TERCEIROS (PASSIVO) E DOS PROPRIETÁRIOS (PL)**.

DICA

ESCRITURAÇÃO E LANÇAMENTOS CONTÁBEIS I



→ O mecanismo de partidas dobradas é o **princípio fundamental da escrituração contábil**, estabelecendo que **para toda aplicação de recurso deve haver uma origem correspondente**.

→ Esse princípio implica que, **para cada débito, deve existir um crédito correspondente**, garantindo que em cada fato contábil, no mínimo, duas contas estejam envolvidas: **uma representando a aplicação do recurso e outra a origem desse recurso**.

→ Para compreender melhor as partidas dobradas, é útil enxergar cada conta como uma **entidade autônoma que se relaciona com a empresa por meio de débitos e créditos**, de acordo com sua natureza devedora ou credora.

Ao analisar um registro contábil, duas perguntas fundamentais são feitas para identificar débitos (aplicações) e créditos (origens):

- **Quem (qual conta) recebeu?** Esta é a aplicação e será debitada.
- **Quem (qual conta) entregou?** Esta é a origem e será creditada.



Com base no conceito de partidas dobradas, algumas deduções importantes podem ser feitas, tais como:

- O TOTAL DOS VALORES DEBITADOS **É IGUAL** AO TOTAL DOS VALORES CREDITADOS.
- O TOTAL DOS DÉBITOS **É IGUAL** AO TOTAL DOS CRÉDITOS.
- O TOTAL DOS SALDOS DEVEDORES **É IGUAL** AO TOTAL DOS SALDOS CREDITORES.
- O TOTAL DAS APLICAÇÕES **É IGUAL** AO TOTAL DAS ORIGENS.
- ATIVO **É IGUAL** A PASSIVO MAIS PATRIMÔNIO LÍQUIDO.
- ATIVO MAIS DESPESAS **É IGUAL** A PASSIVO MAIS PATRIMÔNIO LÍQUIDO MAIS RECEITAS.
- ATIVO MAIS DESPESAS MAIS REDUTORAS DO PASSIVO/PL **É IGUAL** A PASSIVO MAIS PATRIMÔNIO LÍQUIDO MAIS RECEITAS MAIS REDUTORAS DO ATIVO.

Para resolver questões em provas, **é importante identificar a conta originária e a conta aplicada**. As **aplicações de recursos** envolvem contas como **Ativo e Despesas**, enquanto as **origens de recursos** estão relacionadas com contas como **Passivo, Patrimônio Líquido e Receitas**.



DICA

DA SEGURANÇA E DO SIGILO DE DADOS III

SANÇÕES NA LGPD



Conforme disposto no Artigo 52, a aplicação dessas sanções é **discricionária**, levando-se em consideração a **gravidade da infração**, e é realizada pela **Autoridade Nacional de Proteção de Dados (ANPD)**.

As **sanções previstas** são as seguintes:

- Advertência.
- Multa simples, que pode chegar a até **2% do faturamento da empresa**, limitada a R\$50.000.000,00 por infração.
- Multa diária, também **limitada** a R\$50.000.000,00.
- **Publicitação** da infração.
- **Bloqueio** dos **dados pessoais**.
- **Eliminação** dos dados pessoais.

X - **Suspensão parcial** do funcionamento do banco de dados por 6 meses.

XI - **Suspensão do tratamento de dados pessoais** por 6 meses.

XII - **Proibição parcial ou total** de efetuar tratamento dos dados.

AS SANÇÕES SERÃO IMPOSTAS APÓS UM **PROCEDIMENTO ADMINISTRATIVO** QUE PERMITA A OPORTUNIDADE DE AMPLA DEFESA, DE MANEIRA GRADUAL, ISOLADA OU CUMULATIVAMENTE.



§ 6º As sanções previstas nos incisos X, XI e XII do caput deste artigo serão aplicadas:

- I. Somente após ao menos uma das sanções mencionadas nos incisos II, III, IV, V e VI do caput deste artigo ter sido **imposta** para o **mesmo caso concreto**;
- II. Em caso de **controladores submetidos a outros órgãos e entidades com competências sancionatórias**, sendo necessária a audição desses órgãos.

§ 7º Os vazamentos individuais ou acessos **não autorizados** mencionados no caput do art. 46 desta Lei podem ser **objeto de conciliação direta entre o controlador e o titular dos dados**.

CASO **NÃO HAJA ACORDO**, O CONTROLADOR ESTARÁ **SUJEITO À APLICAÇÃO DAS PENALIDADES** DESCRITAS NESTE ARTIGO.



DICA

ACESSO À INFORMAÇÃO. LEI Nº 12.527/2011 IV

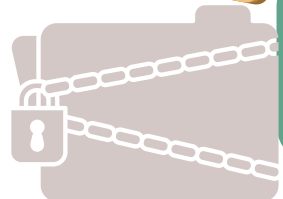
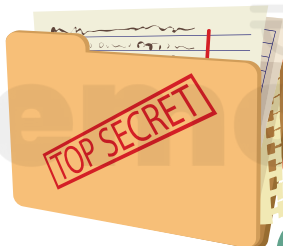
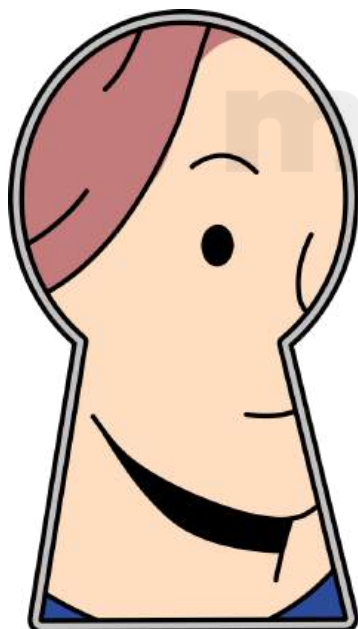
LEI Nº 12.527/2011 IV



A legislação permite que certas informações sejam designadas como **confidenciais**, seguindo critérios estabelecidos nas leis vigentes.

Dados confidenciais são aqueles que, se divulgados, poderiam **prejudicar a segurança nacional**, a **defesa**, ou as **relações exteriores do país**, entre outros aspectos.

A legislação contempla **três níveis de confidencialidade** para informações governamentais: **ultrassecreto**, **secreto**, **reservado**.



**ULTRASSECRETO:**

Informações cuja divulgação pode causar danos graves à segurança do Estado ou às relações exteriores. O **prazo máximo de confidencialidade é de 25 anos**, podendo ser prorrogado.

**SECRETO:**

Informações cuja divulgação pode prejudicar a segurança do Estado ou interesses nacionais. O **prazo máximo de confidencialidade é de 15 anos**.

**RESERVADO:**

Informações cuja divulgação pode afetar a administração pública ou interesses públicos. O **prazo máximo de confidencialidade é de 5 anos**.

- Além das **informações pessoais**, que por natureza devem ser **protegidas**, como os dados pessoais dos cidadãos, a legislação estabelece normas específicas para o **tratamento e acesso** a essas informações, garantindo a privacidade e proteção dos dados pessoais.
- Adicionalmente, a lei reconhece que certas informações podem ser sujeitas a **sigilo** por **órgãos ou entidades que ainda não estabeleceram uma classificação específica**. Nesses casos, é necessário **justificar** a necessidade do sigilo e definir um **prazo para a divulgação**.

## DICA







### LEI COMPLEMENTAR ESTADUAL Nº 10.098/94

# VACÂNCIA

As hipóteses de vacância representam situações em que o **servidor deixa o cargo público que ocupava**.

Essas situações podem resultar em uma **saída definitiva do serviço público** ou em uma **simples troca de cargo**.


#### AS FORMAS DE VACÂNCIA SÃO:

-  **Exoneração** – Quando o servidor sai do cargo, seja por vontade própria ou por decisão da administração;
-  **Demissão** – Quando o servidor é punido com desligamento;
-  **Readaptação** – Quando o servidor é remanejado para outro cargo por motivo de saúde ou limitação;
-  **Aposentadoria** – Quando o servidor se aposenta;
-  **Recondução** – Quando o servidor volta pro cargo anterior e deixa o novo vago;
-  **Falecimento** – Quando o servidor falece 🥀.

A VAGA "CONTA OFICIALMENTE" A PARTIR DA **PUBLICAÇÃO DO ATO** (OU DA LEI QUE CRIA O CARGO).

### ✗ EXONERAÇÃO: COMO ACONTECE?

Pode ocorrer:

- A **pedido** do **servidor**;
- De **ofício** (obrigatoriamente), se:
  -  Se for **cargo em comissão**, pode exonerar a qualquer momento;
  - ✗ Se o servidor **não passar no estágio probatório**, também pode ser exonerado.

### ✳ E A DEMISSÃO?

Demissão é coisa séria! 😬

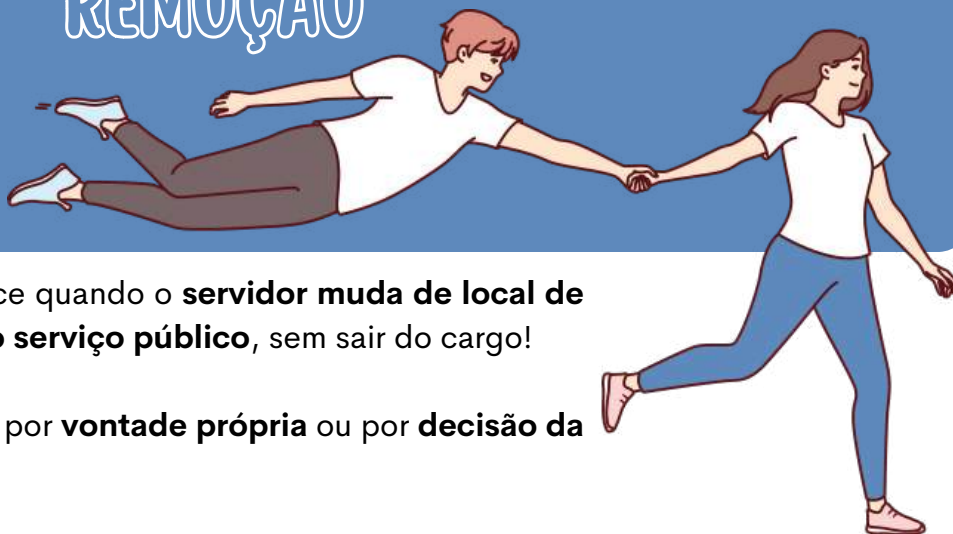
- É quando o servidor é **afastado como punição**, por ter cometido uma falta grave, conforme a lei disciplinar.



DICA

LEI COMPLEMENTAR ESTADUAL Nº 10.098/94

REMOÇÃO



✓ A **remoção** acontece quando o **servidor muda de local de trabalho dentro do serviço público**, sem sair do cargo!

✓ Ela pode acontecer por **vontade própria** ou por **decisão da administração**.



A remoção pode ocorrer:

- 🏢 De uma **repartição** para **outra** (ex: de uma secretaria para outra);
- 🧩 De uma **unidade** de **trabalho** para **outra**, dentro da **mesma repartição** (ex: mudar de setor dentro da mesma secretaria).

🤒 §1º – REMOÇÃO POR MOTIVO DE SAÚDE

Se o servidor ou seus dependentes tiverem problemas de saúde, ele pode pedir a **remoção**, MAS:

- 🏥 Deve haver **comprovação** por junta médica;
- ❤️ Precisa **existir vaga disponível** no novo local.



👨‍❤️‍👨 E O CÔNJUGE?

✓ Se o servidor for **removido** para outra sede, a administração deve tentar remover também o cônjuge que seja servidor estadual.

! Se não der, aplica-se o art. 147 (que trata da **manutenção da unidade familiar** 🏠).

🔄 ART. 59 – REMOÇÃO POR PERMUTA

Dois servidores podem "**trocar de lugar**" se os dois quiserem:

- 👤 Ambos devem **pedir juntos**;
- 📋 As chefias precisam **concordar**;
- É uma troca "**amigável**" e planejada!



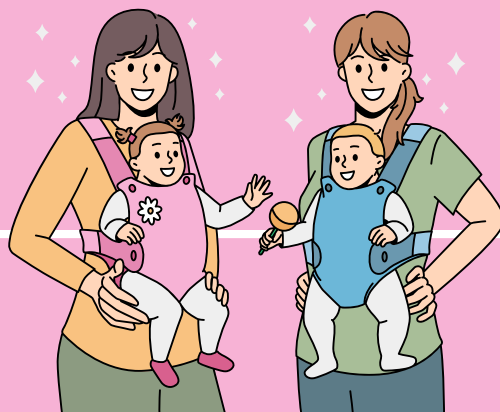


DICA

LEI COMPLEMENTAR ESTADUAL Nº 10.098/94

LICENÇAS

À GESTANTE, ADOTANTE E PATERNIDADE



O que precisamos saber?

- ✓ A servidora que **adotar uma criança também tem direito a uma licença** chamada "licença à adotante".
- ✓
  - o Licença de **180 dias sem prejuízo da remuneração**, iniciando a partir da concessão do termo de guarda ou adoção. 🎉👶

Atenção!



O STF decidiu que a legislação não pode ter prazos diferentes para licença-maternidade de servidoras gestantes e adotantes. Portanto, **o prazo da licença à adotante deve ser o mesmo que o da gestante, atualmente de 180 dias**. Essa decisão garante a igualdade de tratamento entre as servidoras nesse aspecto.

🍼 Tempo para Amamentar

Após a licença, a servidora lactante tem direito a **2 meses de jornada reduzida**:

- Se o trabalho é em **2 turnos**, ela pode trabalhar apenas 1 turno.
- Se for turno único, tem direito a **3 horas consecutivas por dia para amamentar**. 🕒🍼

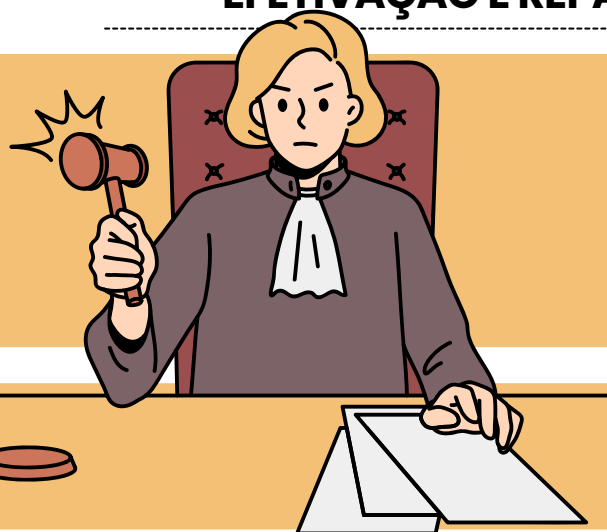


👤⚖️ ESTABILIDADE E LICENÇA PARA CARGO EM COMISSÃO E TEMPORÁRIO

- Servidoras em cargo em comissão ou contrato temporário têm estabilidade provisória desde a confirmação da gravidez até 180 dias após o parto.
- Direito a 180 dias de licença-maternidade:
  - o Estado paga **60 dias**;
  - o Os outros 120 dias são **pagos pelo INSS**.
- Se for **exonerada** durante a gravidez ou licença, tem direito a **indenização** correspondente ao que receberia até o parto e o restante da licença.
- O benefício também vale para **servidoras com cargo efetivo** que estejam em **função gratificada**.

DICA

EFETIVAÇÃO E REPARAÇÃO DE DIREITOS HUMANOS



EFETIVAÇÃO E  
REPARAÇÃO DE  
DIREITOS HUMANOS



A concretização dos **direitos humanos** diz respeito à **garantia e aplicação prática dos direitos reconhecidos internacionalmente**, como os definidos na Declaração Universal dos Direitos Humanos e em outros tratados e convenções internacionais.



- Isso implica não apenas em ter **leis e políticas que protegem esses direitos**, mas também em **assegurar a aplicação justa e equitativa dessas leis** para todos os membros da sociedade.
- Além das ações governamentais, a **realização dos direitos humanos** envolve a participação da sociedade civil, organizações não governamentais e indivíduos na promoção, proteção e defesa desses direitos.

**GUARDE A INFORMAÇÃO:** A **REALIZAÇÃO** DOS DIREITOS HUMANOS FOCA NA **GARANTIA** E **APLICAÇÃO** DOS DIREITOS



A reparação de direitos humanos trata do **processo de restauração ou compensação para as vítimas de violações** de direitos humanos.



O objetivo da reparação não é apenas restabelecer os direitos das vítimas, mas também **reconhecer sua dignidade, proporcionar justiça** e um caminho para a **cura**.



- Isso pode incluir várias medidas, como compensação financeira, reabilitação física e psicológica, restituição de bens, garantias de não repetição e reconhecimento público das violações sofridas.

**GUARDE A INFORMAÇÃO:** A **REPARAÇÃO** DE DIREITOS HUMANOS ESTÁ LIGADA AO **PROCESSO** DE **RESTAURAÇÃO** E **COMPENSAÇÃO** PARA AQUELES QUE FORAM **VÍTIMAS** DE **VIOLAÇÕES** DESSES DIREITOS.

AMBOS OS CONCEITOS SÃO FUNDAMENTAIS PARA **PROMOVER A JUSTIÇA**, A **IGUALDADE** E O **RESPEITO** PELOS DIREITOS HUMANOS EM UMA SOCIEDADE.

DICA

PROGRAMA NACIONAL DE DIREITOS HUMANOS – PNDH-3

# PROGRAMAS NACIONAIS DE DIREITOS HUMANOS



Os Programas Nacionais de Direitos Humanos são **medidas governamentais** que buscam estabelecer diretrizes, estratégias e ações específicas para fomentar e proteger os direitos humanos em um país.

Essas iniciativas são fundamentais para **assegurar** a **implementação** dos **compromissos internacionais** e **constitucionais** relativos aos **direitos humanos**.

- No contexto do Brasil, o **PNDH é um programa abrangente que procura promover os direitos humanos em diversas esferas**, como educação, saúde, igualdade racial, segurança pública, direitos das mulheres e meio ambiente.
- Suas políticas e ações visam promover a **igualdade**, a **justiça social** e o **respeito** aos **direitos fundamentais**.
- O Brasil conta com uma **variedade de programas, planos e ações** voltados para promover e proteger os direitos humanos em várias áreas. Abaixo, apresento alguns dos principais programas brasileiros de direitos humanos.



PROGRAMA NACIONAL DE DIREITOS HUMANOS (PNDH): COMO MENCIONADO ANTERIORMENTE, O **PNDH** É UM DOS **PROGRAMAS MAIS ABRANGENTES DO BRASIL**.

PROGRAMA NACIONAL DE ENFRENTAMENTO DA VIOLÊNCIA SEXUAL CONTRA CRIANÇAS E ADOLESCENTES

PLANO NACIONAL DE POLÍTICAS PARA AS MULHERES

PLANO NACIONAL DE DIREITOS DA PESSOA COM DEFICIÊNCIA (VIVER SEM LIMITE)

PLANO NACIONAL DE EDUCAÇÃO EM DIREITOS HUMANOS (PNEDH)

PLANO NACIONAL DE PROMOÇÃO DA IGUALDADE RACIAL (PLANAPIR)

PLANO NACIONAL DE DIREITOS HUMANOS PARA A INFÂNCIA E A ADOLESCÊNCIA

PLANO NACIONAL DE SEGURANÇA PÚBLICA E DEFESA SOCIAL

PLANO NACIONAL DE DIREITOS HUMANOS LGBT

PLANO NACIONAL DE DIREITOS HUMANOS DAS PESSOAS IDOSAS

Esses são alguns casos de **programas brasileiros** que mostram o compromisso do país em promover e proteger os direitos humanos em várias áreas.



DICA

REMÉDIOS CONSTITUCIONAIS – PARTE VI

LXXII – conceder-se-á "habeas-data":

- a) para assegurar o conhecimento de informações relativas à pessoa do impetrante, constantes de registros ou bancos de dados de entidades governamentais ou de caráter público;
- b) para a retificação de dados, quando não se prefira fazê-lo por processo sigiloso, judicial ou administrativo;

Previsão constitucional: Art. 5º, LXXII, CF.



HABEAS DATA

"Remédio constitucional" cujo objetivo é **assegurar o direito à informação e à intimidade**.

Ação **gratuita**. No entanto, **é imprescindível** a assistência advocatícia para que essa ação seja impetrada.



O habeas data pode ser usado para **obter dados** em bancos de dados públicos, como a Receita Federal, ou privados, mas de caráter público, como os de serviços de proteção ao crédito – popularmente conhecidos como SPC – ou os cadastros de consumidores.

Permite que o cidadão em questão, identificado legalmente como impetrante, **tenha acesso às informações contidas nos bancos de dados governamentais** em seu nome, bem como **solicitar que essas informações sejam corrigidas ou retificadas**.

Não se esqueça!

Qualquer indivíduo, seja pessoa física ou jurídica, de nacionalidade brasileira ou estrangeira, **tem o direito de entrar com um habeas data**. Este é um tipo de ação estritamente pessoal, que **não pode ser utilizada para obter acesso a informações pertencentes a terceiros**.





DICA

DIREITOS POLÍTICOS - PARTE VII

CAPACIDADE ELEITORAL PASSIVA

A **capacidade eleitoral passiva** refere-se ao **direito de ser votado e ser elegível para cargos públicos**. Para que um indivíduo possa **adquirir a capacidade eleitoral passiva**, é **necessário que ele atenda aos requisitos estipulados pela Constituição** para a elegibilidade, além de **não se enquadrar em nenhuma das circunstâncias de inelegibilidade**, que são situações que impedem o exercício da capacidade eleitoral passiva.

Vamos ver quais são os requisitos de elegibilidade?

SÃO CONDIÇÕES DE ELEGIBILIDADE

Esses incisos costumam ser cobrados em sua literalidade. Memorize-o!

§ 3º - São condições de elegibilidade, na forma da lei:

- I - a nacionalidade brasileira;
- II - o pleno exercício dos direitos políticos;
- III - o alistamento eleitoral;
- IV - o domicílio eleitoral na circunscrição;
- V - a filiação partidária;
- VI - a idade mínima de:

35

TRINTA E CINCO ANOS

para Presidente e Vice-Presidente da República e Senador;

30

TRINTA ANOS

para Governador e Vice-Governador de Estado e do Distrito Federal;

21

VINTE E UM ANOS

Deputado Federal, Deputado Estadual ou Distrital, Prefeito, Vice Prefeito e juiz de paz;

18

DEZOITO ANOS

para Vereador.

Previsão constitucional: Art.14, §3º, CF.

LEMBRE-SE!



A elegibilidade **somente será possível pelo cumprimento cumulativo de todos os requisitos** acima relacionados.

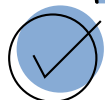


## DICA

### LEI N. 14.133/2021 – LICITAÇÕES PÚBLICAS



#### DISPENSA DE LICITAÇÃO



A dispensa ocorre quando a lei permite não realizar licitação, mesmo havendo possibilidade de competição.

A Lei nº 14.133/2021 estabelece os casos em que a licitação é dispensável

#### Contratações internas e institucionais:

- Compra de bens/serviços de órgãos públicos criados para esse fim 🏛️
- Intervenção no domínio econômico 💰
- Contrato de programa com ente federativo 🤝
- Transferência de tecnologia para produtos estratégicos do SUS 🏥
- Profissional técnico para comissão avaliadora 🧠
- Associação sem fins lucrativos de pessoas com deficiência ♿
- Instituição brasileira sem fins lucrativos para ensino, pesquisa e inovação 🎓
- Fundação que produz insumos estratégicos para saúde 🩺
- Entidade sem fins lucrativos para cisternas e acesso à água 💧
- Entidade sem fins lucrativos para Cozinha Solidária 🍲



#### DETALHES IMPORTANTES

- **Valores** → somatório anual por unidade gestora e por objeto semelhante.
- **Consórcios públicos/agências executivas** → limites dobrados.

http://



**Preferência:** publicar aviso no site oficial por mín. 3 dias úteis para receber propostas.

**Preferência:** pagamento via cartão de pagamento (extrato no PNCP).



#### OBRAS/SERVIÇOS DE ENGENHARIA PARA P&D → SEGUEM REGULAMENTO ESPECIAL.

**Emergência** = manter serviço público + seguir valores de mercado.



## DICA



### CONTRATOS ADMINISTRATIVOS XVII

#### FATO DO PRÍNCIPE



O "Fato do Príncipe" refere-se a **determinações estatais que impactam todos os indivíduos em uma situação semelhante, incluindo o contratado e outros particulares.**

Essas são **medidas de ordem geral, não relacionadas diretamente com o contrato administrativo, mas que têm efeitos sobre ele.** O termo "Príncipe" aqui se refere ao Estado.

**ESSE FENÔMENO OCORRE QUANDO O EQUILÍBRIO DO CONTRATO ADMINISTRATIVO É QUEBRADO DEVIDO A ATOS OU MEDIDAS INSTITUÍDAS PELO PRÓPRIO ESTADO**



Essas medidas são **imprevisíveis, extracontratuais e extraordinárias.** Um exemplo seria o aumento de um tributo ou a proibição de importação de uma determinada matéria-prima.



Se, por exemplo, o Estado promulga uma lei ou outra medida que proíbe a importação de uma matéria-prima, levando o contratado a comprar essa matéria-prima localmente a um preço mais alto, o contratado pode solicitar à Administração uma revisão do contrato. **A justificativa seria o aumento dos custos do contrato devido à referida medida estatal.**



O Fato do Príncipe **impõe à entidade pública contratante a obrigação de compensar os prejuízos suportados pelo contratado.** Isso é feito para possibilitar a continuidade da execução do contrato. Se essa compensação for impossível, isso pode dar origem à rescisão do contrato, com as devidas indenizações. Esse princípio visa proteger o contratado de impactos adversos resultantes de medidas estatais imprevisíveis e fora do controle das partes contratantes.



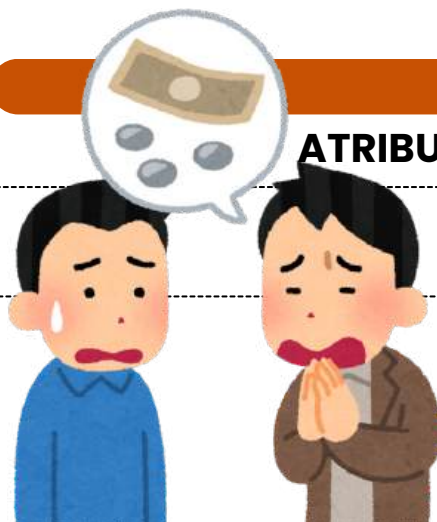


## DICA

### ATRIBUTOS DO PODER DE POLÍCIA

#### ATENÇÃO!

Esses atributos são apontados pela doutrina!



Os **atributos do poder de polícia** são características essenciais que definem a **natureza** e o **escopo** desse poder administrativo. Existem **três atributos principais** do poder de polícia, que são:

# 1

#### Discricionariedade

O poder de polícia é exercido com certa margem de **discricionariedade** por parte da administração pública. Isso significa que as **autoridades têm a capacidade de tomar decisões e adotar medidas de acordo com a situação específica**, desde que se mantenham dentro dos **limites legais** e dos **princípios** que regem a ação administrativa.

# 2

#### Coercibilidade

O poder de polícia permite que a **administração use medidas coercitivas** para fazer **cumprir as regulamentações e restrições estabelecidas**. Isso pode envolver a aplicação de sanções, multas, embargos ou outras ações coercitivas para garantir a conformidade com as regras e proteger o interesse público.

# 3

#### Autoexecutoriedade

A característica de **autoexecutoriedade** implica que, em geral, **não é preciso submeter previamente os atos administrativos ao Poder Judiciário** antes de executá-los. Em outras palavras, graças a essa **autoexecutoriedade**, a administração pública tem a capacidade de aplicar diretamente às pessoas o conteúdo de seus atos administrativos, sem requerer autorização judicial prévia.



Esses atributos garantem que o **poder de polícia seja uma ferramenta eficaz para o governo regular e controlar as atividades individuais de maneira apropriada**, com base em critérios legais e com o propósito de alcançar o interesse coletivo e a harmonia social.



DICA

AGENTES PÚBLICOS III



**Agentes Políticos**

exercem funções políticas e de alta direção.

Dentro do âmbito do Poder Executivo, os agentes políticos referem-se aos indivíduos que ocupam os cargos de mais alta hierarquia na administração pública. Isso inclui os líderes do Poder Executivo, como o Presidente, Governador e Prefeito, assim como seus Ministros e Secretários Estaduais e Municipais. Houve um período de incerteza quanto à inclusão dos Magistrados na categoria dos agentes políticos.



**Recurso Especial 228.977, STF.**

Os magistrados enquadram-se na espécie agente político, investidos para o exercício de atribuições constitucionais, sendo dotados de plena liberdade funcional no desempenho de suas funções, com prerrogativas próprias e legislação específica.

e quanto aos membros dos Tribunais de Contas e os membros do Ministério Público?



No contexto dos membros dos Tribunais de Contas, surge uma situação notável: a **doutrina os categoriza como agentes políticos**, enquanto **o STF adota uma perspectiva contrária, considerando-os como agentes administrativos**.



*dicas*

Se a questão da sua prova requer a classificação dos membros dos Tribunais de Contas com base no entendimento do STF, a resposta inequívoca é que eles são claramente considerados agentes administrativos.

DICA

MEDIDAS CAUTELARES DIVERSAS V

EXCEÇÕES DO  
ARBITRAMENTO DA  
FIANÇA



VEDAÇÕES LEGAIS PARA CONCESSÃO DE FIANÇA EM CASOS ESPECÍFICOS



Existem circunstâncias em que **o magistrado não poderá conceder fiança aos agentes que cometeram certos delitos.**



Apesar de esses crimes serem inafiançáveis, **a Corte entende que o relaxamento da prisão pode ser concedido em casos de excesso de prazo**, como estabelecido na **Súmula 697 do STF**.



Além das vedações legais, **o juiz não poderá conceder a fiança em situações específicas**, conforme o artigo 324 do CPP.





DICA

DAS NULIDADES II

PRINCÍPIOS SOBRE AS  
NULIDADES II



PRINCÍPIO DO DEVIDO PROCESSO LEGAL

O princípio do devido processo legal estabelece que **todas as partes envolvidas no processo devem ter seus direitos e garantias fundamentais respeitados**, garantindo-se um processo justo e equitativo.

QUALQUER **VIOLAÇÃO** AOS DIREITOS FUNDAMENTAIS **PODE LEVAR À NULIDADE DOS ATOS PROCESSUAIS.**

PRINCÍPIO DO CONTRADITÓRIO E DA AMPLA DEFESA

As partes devem ter o **direito de se manifestar, apresentar suas alegações e provas e participar de todas as fases do processo.**

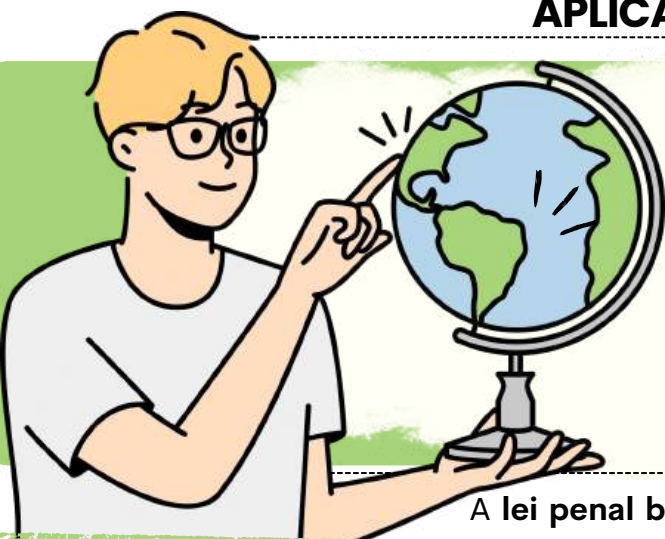
QUALQUER **RESTRIÇÃO INDEVIDA** A ESSES DIREITOS **PODE ACARRETER EM ANULAÇÃO DO PROCESSO.**





DICA

APLICAÇÃO DA LEI PENAL VI



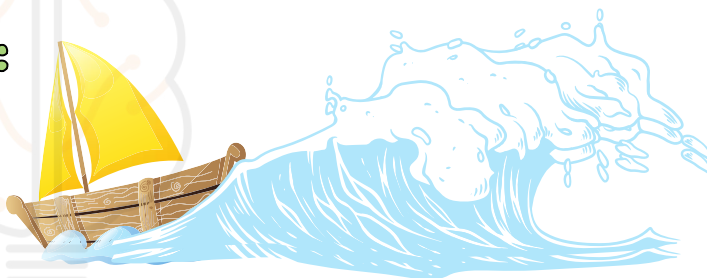
## TERRITÓRIO BRASILEIRO

A lei penal brasileira é aplicável em qualquer crime cometido dentro dos limites territoriais do país. Em geral, se alguém cometer um homicídio dentro do Brasil, será julgado de acordo com as leis brasileiras.

O QUE ESTÁ COMPREENDIDO DENTRO DO CONCEITO DE TERRITÓRIO NACIONAL?

### TERRITÓRIO PROPRIAMENTE DITO:

- **Superfície** terrestre;
- **Mar** territorial - até 12 milhas;
- **Águas** interiores;
- **Espaço aéreo** correspondente ;



### TERRITÓRIO POR EXTENSÃO:

- **Embarcações e aeronaves** pertencentes ao governo brasileiro, independentemente de sua localização.
- **Embarcações e aeronaves registradas no Brasil, de propriedade privada**, que estejam navegando em alto-mar ou sobrevoando o espaço aéreo correspondente.

- SE UM CRIME OCORRER EM UM **AVIÃO PÚBLICO BRASILEIRO NO ESPAÇO AÉREO DE OUTRO PAÍS**, OS INFRATORES **SERÃO JULGADOS PELAS LEIS BRASILEIRAS**.
- MAS SE O CRIME OCORRER EM UM **AVIÃO PARTICULAR BRASILEIRO NO ESPAÇO AÉREO DE OUTRO PAÍS**, AS LEIS BRASILEIRAS **SÓ SERÃO APLICÁVEIS SE A AERONAVE ESTIVER EM SOLO OU ESPAÇO AÉREO BRASILEIRO OU NO ALTO-MAR (ÁGUAS INTERNACIONAIS)**.



Há situações em que um crime será cometido no Brasil e que não haverá aplicação da lei penal brasileira. São os casos em que **há convenções, tratados e regras do direito internacional** que dispõem especificamente sobre essas situações.

DICA

ERRO II

## ERRO DE TIPO ACIDENTAL



### DISTINÇÃO ENTRE ERRO ACIDENTAL E DOLO

É importante compreender a diferença entre Erro Acidental e Dolo. No Erro Acidental, o agente **age consciente da ilegalidade da ação, cometendo um erro a respeito de um elemento irrelevante do fato ou errando na execução**. No entanto, **isso não o exime de culpa ou dolo**.

Existem várias categorias de Erro Acidental, incluindo Erro sobre o Objeto, Erro sobre a Pessoa, Erro na Execução, Resultado Diverso do Pretendido e Aberratio Causae.



### ERRO SOBRE OBJETO (ERROR IN OBJETO):

- O erro sobre o objeto, que é um **tipo de erro que não afeta a tipicidade penal**, ocorre quando o agente acredita que sua conduta se refere a um objeto específico, mas na verdade incide sobre um objeto diferente.

Por exemplo, o agente acredita estar roubando um relógio Rolex, mas na verdade está roubando uma réplica do produto.

### ERRO SOBRE PESSOA (ERROR IN PERSONA):

- O erro sobre a pessoa, ocorre **quando o agente confunde a pessoa visada, contra a qual deseja praticar a conduta criminosa**, com outra pessoa.

Por exemplo, Júlio, com a intenção de matar Abel, efetua disparos de arma de fogo contra Rafael, irmão gêmeo de Abel, confundindo-o com o alvo pretendido.



NO MOMENTO DA **APLICAÇÃO DA PENA**, SÃO **CONSIDERADAS AS CONDIÇÕES DA VÍTIMA VIRTUAL**, OU SEJA, A PESSOA QUE O AGENTE PRETENDIA ATINGIR, MAS QUE, NO CASO CONCRETO, NÃO SOFREU NENHUM DANO. **NÃO É CONSIDERADA A VÍTIMA REAL, QUE FOI ATINGIDA.**



## DICA

### CRIMES DO ECA E COMPETÊNCIAS E RESPONSABILIDADES

## CRIMES DO ECA

Competências e Responsabilidades 🏛️

O ECA define que a **proteção dos direitos das crianças e adolescentes** é um **dever coletivo**, ou seja, envolve **família, sociedade e Estado**. A família tem um papel primário, mas as responsabilidades são compartilhadas.

### O ART. 4º DO ECA DIZ:

- A **prioridade absoluta** dos **direitos da criança** e do **adolescente** deve ser garantida.
- O **Estado**, a **sociedade** e a **família** devem assegurar:



O DIREITO À **SAÚDE**, À **EDUCAÇÃO**, AO **LAZER**, À **CULTURA** E À **CONVIVÊNCIA FAMILIAR**.



GARANTIR A **SOBREVIVÊNCIA** E O **DESENVOLVIMENTO SAUDÁVEL** DE CADA CRIANÇA E ADOLESCENTE.



A **PROTEÇÃO** CONTRA TODA **FORMA DE VIOLÊNCIA** E **EXPLORAÇÃO**.

### Atuação do Ministério Público, Defensoria Pública e Judiciário na Garantia de Direitos 🙋👩⚖️👨⚖️

- Esses órgãos têm papel fundamental na proteção e garantia de direitos de crianças e adolescentes.

- **Ministério Público (art. 129, CF):** Atuam em defesa dos direitos da criança, podendo intervir judicialmente e denunciar qualquer violação de direitos.
- **Defensoria Pública (art. 134, CF):** Garantem o direito de defesa de crianças e adolescentes em situações de ameaça aos seus direitos.
- **Judiciário:** O Judiciário é responsável por decidir sobre casos que envolvem abusos, violência e violações dos direitos da criança, aplicando as medidas protetivas.





DICA

CRIMES CONTRA A VIDA VII

## INDUÇÃO, INSTIGAÇÃO OU AUXÍLIO AO SUICÍDIO



O ARTIGO EM QUESTÃO É CONSIDERADO UM **CRIME FORMAL DE ACORDO COM A DOCTRINA** APÓS A IMPLEMENTAÇÃO DO PACOTE ANTICRIME. ISSO SIGNIFICA QUE **ELE NÃO DEPENDE MAIS DE UM RESULTADO PARA SER CARACTERIZADO COMO TAL.**

- Este é um **crime comissivo**, uma vez que deriva de uma ação positiva do agente. Além disso, é considerado um **crime plurissubsistente**, pois geralmente é **cometido por meio de vários atos**.



### Instigação:

- Refere-se ao ato de **estimular uma pessoa que já estava pensando em cometer suicídio**. Nesse caso, o agente encoraja ou reforça a decisão já existente na mente da vítima.



### Indução:

- Diferentemente da instigação, a **indução envolve estimular uma pessoa a cometer suicídio, mesmo que ela ainda não estivesse considerando essa possibilidade**. O agente, de alguma maneira, introduz a ideia do suicídio na mente da vítima.



### Auxílio:

- Envolve o ato mais direto de **prestar ajuda material para que a vítima execute o ato suicida**. Isso pode incluir fornecer meios, como emprestar uma arma de fogo, ou fornecer informações específicas que facilitem a ação suicida.

- Aqueles que causarem **lesões graves ou gravíssimas como resultado da automutilação ou suicídio** serão punidos com pena de **reclusão entre 1 e 3 anos**.
- Se a **consequência for a morte, seja ela resultante da consumação do suicídio ou da automutilação**, a pena será de **reclusão entre 2 e 6 anos**.

## CAUSAS DE AUMENTO DE PENALIDADE

I – Se o crime é praticado por **motivo egoístico, torpe ou fútil**;

RAZÕES EGOÍSTAS, VIS MESQUINHAS, MORALMENTE REPROVÁVEIS OU TRIVIAIS;

II – Se a vítima é **menor ou tem diminuída**, por qualquer causa, **a capacidade de resistência**.

VÍTIMA MENOR DE IDADE OU COM DIMINUÍDA CAPACIDADE DE RESISTÊNCIA, PARA PROTEGÊ-LOS DEVIDO À VULNERABILIDADE.





# CHEGAMOS AO FIM



Parabéns, você acaba de conhecer a nossa amostra para  
a **PC/RS!**


Esperamos que esta breve demonstração tenha despertado seu interesse e mostrado como nosso material pode ajudá-lo a **conquistar sua** tão sonhada **aprovação.**

Se você deseja se **destacar** frente à concorrência, você precisa **estudar** com o **material do Memoriza.ai**

Agora é com você: **quer ser aprovado** e tomar **posse** no concurso ainda em 2025?

Então...

→ [clique aqui para conhecer o material completo](#)



Professor  
**Carlos Fagundes**  
Sócio Fundador do MA

**Obstáculo** é aquilo que  
você vê quando tira os  
olhos do seu **propósito.**

→ [Acesse nosso Instagram](#)