

AMOSTRA

IASES

Agente Socioeducativo



memoriza.ai



FALA, FUTURO APROVADO NO CONCURSO DO IASES!

Seja muito bem - vindo!

VOCÊ ACABA DE BAIXAR A AMOSTRA DO MEMORIZA.AÍ PARA ESTE CONCURSO.

O **Memoriza.aí** é um material que contém **dicas estratégicas** dos assuntos que certamente vão cair na sua prova!

Nossa equipe pedagógica realizou uma **análise** de **mais de 50000 questões** de **concursos anteriores** e identificou os **assuntos chave** que sempre se repetem nas últimas provas.

Por meio dessa **análise** das questões da **banca** e do **concurso** desenvolvemos um **material específico** com **dicas ilustradas** e **gatilhos emocionais** para melhorar sua memorização, de modo que você poderá focar exatamente nos assuntos que serão cobrados na sua prova.

Veja no gráfico abaixo uma breve demonstração dos **temas mais frequentes** das **provas** identificados pela nossa equipe pedagógica:



É como se a gente fizesse todo **trabalho duro** por você e te entregasse o que você precisa. Com isso, **you ganha muito tempo!**

ENÃO PARA POR AÍ...

Você ainda terá acesso a bônus exclusivos - quer ver?

Além do material base para o seu estudo, você terá acesso a **4 bônus exclusivos** que vão **potencializar** o seu **progresso** nos **estudos**. Veja abaixo os bônus:



BÔNUS 1: DO ZERO À APROVAÇÃO

UM MATERIAL QUE ENSINA A ORGANIZAR SUA JORNADA DE ESTUDO, DO COMEÇO AO FIM, DESDE A DECISÃO DE QUAL CARGO ESCOLHER ATÉ COMO ORGANIZAR SEUS ESTUDOS, CRONOGRAMAS E ESCOLHER AS FERRAMENTAS DE ESTUDO QUE VOCÊ UTILIZARÁ.



BÔNUS 2: GESTÃO DO TEMPO

O CONTEÚDO SERÁ MINISTRADO POR PÚBLIO ALVES, APROVADO NO TJ-SP, E SERÁ DISPONIBILIZADO EM VÍDEO AULAS, JUNTAMENTE COM MATERIAL DE APOIO E UMA PLANILHA MODELO PARA AJUDAR NA ORGANIZAÇÃO DA SUA ROTINA, AUMENTANDO EM ATÉ 10 VEZES A SUA PRODUTIVIDADE NOS ESTUDOS.



BÔNUS 3: COMO HACKEAR O EDITAL

SE VOCÊ TEM DIFICULDADE EM ENCONTRAR AS PRINCIPAIS INFORMAÇÕES E ANALISAR OS TÓPICOS MAIS COBRADOS DE UM EDITAL, APRENDERÁ TUDO ISSO NA PRÁTICA, DESVENDANDO TUDO O QUE PRECISA PARA EXTRAIR TODOS OS CÓDIGOS DE EDITAL.



BÔNUS 4: CRONOGRAMA 30 DIAS

ESTE CRONOGRAMA OFERECE UMA ESTRUTURA CLARA E PRÁTICA PARA OS 30 DIAS QUE ANTECEDEM SUA PROVA, PERMITINDO UMA ABORDAGEM ORGANIZADA E EFICIENTE DO ESTUDO. AO DIVIDIR O CONTEÚDO EM PARTES MANEJÁVEIS E DISTRIBUIR AS ATIVIDADES AO LONGO DO PERÍODO, VOCÊ PODERÁ FOCAR EM CADA TÓPICO COM MAIS PROFUNDIDADE E EVITAR A SOBRECARGA DE INFORMAÇÕES.

ESSES BÔNUS SÃO POR TEMPO LIMITADO!

clique aqui para saber mais!

Veja só o depoimento de um de nossos alunos que foi **APROVADO** recentemente no concurso:

“

Oiii! Boa tarde!

Ana Luiza



Pensei mto antes de vir aqui, mas sei que feedbacks são importantes, e eu não podia deixar de agradecer pelo material. Ano passado comprei o material da EBSERH de vocês, e fui aprovada em segundo lugar, no HUNIFAP.

Foi o único material que estudei, e por ser de fácil linguagem e bem gráfico (eu sou muuuuito visual), deu mto bom pra mim!

Parabéns pelo trabalho!!

”

Caso tenha qualquer dúvida, você pode entrar em contato conosco enviando seus questionamentos para o suporte:



contato@memorizaai.com.br

ou



[clique aqui](#) para acionar nosso time via **whatsapp**.





QUER SER O PRÓXIMO APROVADO?

[clique aqui e saiba como](#)

CONTEÚDO PROGRAMÁTICO – IASES

Abordamos **todas as disciplinas exigidas** do edital

NO MATERIAL COMPLETO PARA AGENTE SOCIOEDUCATIVO VOCÊ TERÁ ACESSO AS DISCIPLINAS DE:

-  Língua Portuguesa
-  Raciocínio Lógico-Matemático
-  Informática
-  Conhecimentos Específicos

CONHEÇA AGORA COMO É O MATERIAL QUE VAI TE AJUDAR NA SUA APROVAÇÃO!

→ clique aqui para conhecer o material completo

AGENTE SOCIOEDUCATIVO

memoriza.ai

DICA

MONOSSÍLABOS



Palavras monossílabas consistem em termos compostos por apenas **uma sílaba**, ou seja, são **pronunciadas** em um **único som**, como: *cor, pá, nó*.



Dependendo da ênfase dada à pronúncia, essas palavras podem ser **átonas** (com pouca intensidade) ou **tônicas** (com muita intensidade).

• MONOSSÍLABOS ÁTONOS

- Monossílabos átonos são pronunciados com pouca intensidade, sem ênfase expressiva.
- Exemplos de monossílabos **átonos**: *a, com, de, e, lhe, mas, no, ou, quem, se, sem, sob*.
 - Vejamos mais exemplos de monossílabos átonos.
- **Artigos definidos**: *o, a, os, as*.
- **Artigos indefinidos**: *um, uns*.
- **Pronomes oblíquos**: *me, nos, te, vos, o, a, lhe, os, as, lhes*.
- **Preposições**: *de, em, por, com*.
- **Conjunções**: *e, nem, mas, que, pois, se*.

• MONOSSÍLABOS TÔNICOS

- Monossílabos tônicos são pronunciados com muita intensidade e ênfase.
- Exemplos de monossílabos tônicos: *bom, cá, dê, dor, é, flor, géis, há, já, lá, mar, más, nó, pá, pé, ré, sol, voz*
- Acentuação dos monossílabos tônicos
- Os monossílabos tônicos são **acentuados quando terminam em**:
 - **A, AS**: *dá, lâ, gás, má, chá, fã*.
 - **E, ES**: *fé, sé, três, vê, mês, sê*.
 - **O, OS**: *xô, só, pôs, nós, vós, só*.
 - **ÉU, ÉUS**: *céu, céus, réu, réus, véu, véus*.
 - **ÉI, ÉIS**: *réis, géis*.
 - **ÓI, ÓIS**: *dói, mói, sóis*.

DIFERENÇAS ENTRE MONOSSÍLABOS ÁTONOS E TÔNICOS

Um monossílabo pode ser átono em uma frase e tônico em outra.

- Não importa o **que** você fez. (monossílabo **átono**)
- Quero saber: por **quê**? (monossílabo **tônico**)
- Eu sei, **mas** não posso dizer. (monossílabo **átono**)
- Tenho **más** notícias. (monossílabo **tônico**)
- Será sempre um bebê **a** nossa menina. (monossílabo **átono**)
- Nossa filha está tão grande! Já vai **a** festas sozinha. (monossílabo **tônico**)

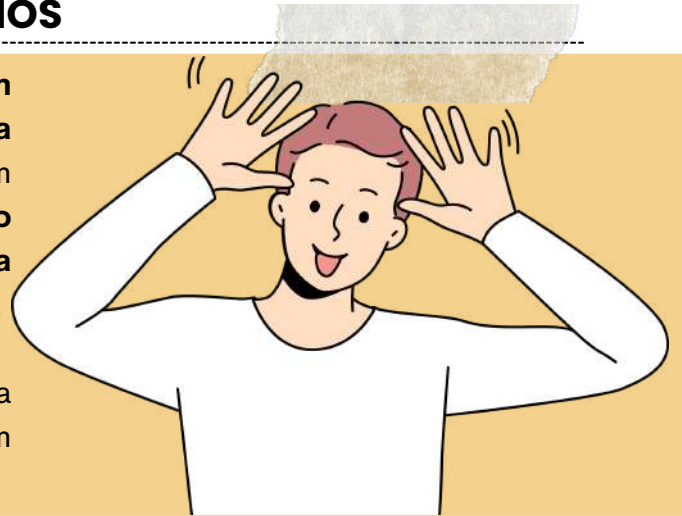


DICA

HIPÔNIMOS

Hipônimos são **palavras que têm um relacionamento de inclusão ou hierarquia com outras palavras**. Isso significa que um hipônimo é **uma palavra cujo significado está contido no significado de outra palavra mais geral**, chamada de hiperônimo.

Em outras palavras, um hipônimo é uma subcategoria ou subconjunto de um hiperônimo.



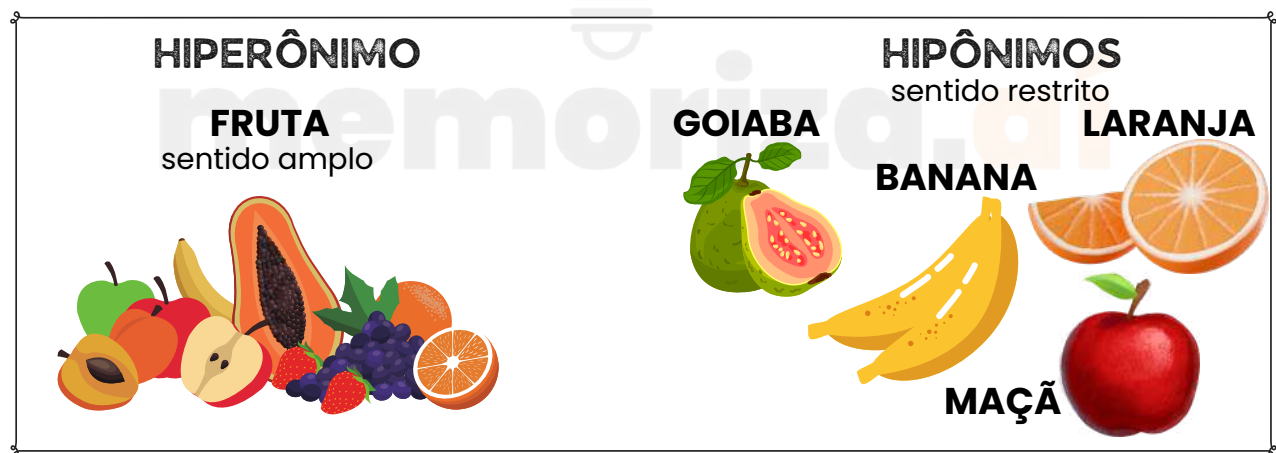
alguns exemplos:



Hiperônimo: Animal - Hipônimos: Cachorro, Gato, Cavalo, Pássaro;



Neste exemplo, "**animal**" é o **hiperônimo** que abrange diversas categorias de animais, e "**cachorro**", "**gato**", "**cavalo**" e "**pássaro**" são **hipônimos** que representam subcategorias específicas de animais.



Os hipônimos são uma maneira de organizar e classificar palavras com base em seus relacionamentos semânticos e podem ser úteis para entender como as palavras estão relacionadas e como se encaixam em categorias mais amplas.



DICA

CRASE II

✓ CASOS DE USO FACULTATIVO:

A crase facultativa diz respeito aos casos em que o **uso do acento grave não é obrigatório**.

Ou seja: você pode usar **com** ou **sem** o **acento**, e as duas formas estarão corretas.

A seguir, veja os **4 principais casos** 📌

Antes de pronome possessivo + substantivo feminino

Quando o pronome possessivo antecede um substantivo feminino claro e identificável, a crase pode ser usada ou não.

✓ **Exemplos:** Dirigiu-se à minha casa. 🏠 | Dirigiu-se a minha casa. 🏠

Antes de nome próprio feminino

Os nomes próprios femininos também admitem a crase ou não.

✓ **Exemplos:** Os comentários eram feitos à Laura. 🗣️ | Os comentários eram feitos a Laura. 🗣️

Antes da palavra "casa" quando acompanhada de expressão qualificadora

A palavra **casa**, quando **usada sozinha** (no sentido de lar), **não leva crase**.

👉 **Exemplo:** Voltei a casa cedo.

Mas quando vem acompanhada de **algo que a qualifique** (ex.: "de meus pais"), a crase torna-se **facultativa**.

✓ **Exemplos:** Irei à casa de meus pais. 🏠 | Irei a casa de meus pais. 🏠

Depois da preposição "até"

O **"até"** já funciona como preposição.

👉 Por isso, **pode** ou **não haver fusão com o artigo definido feminino "a"**.

✓ **Exemplos:** Fomos até a Gávea. 🗣️ | Fomos até à Gávea. 🗣️

USO OBRIGATÓRIO DA CRASE:

Diante de palavras femininas que não repelem artigo

Alguns substantivos aceitam o artigo "a" (ex.: Barra da Tijuca) e outros o repelem (ex.: Copacabana). ✓ **Exemplo:** Fui à Barra da Tijuca.

Diante de pronome possessivo com substantivo oculto

Quando o substantivo é ocultado para evitar repetição, a crase permanece. ✓ **Exemplo:** Foi àquela casa e não à sua (casa).

Diante de locuções adverbiais femininas no plural

Toda vez que houver uma expressão adverbial formada por substantivo feminino plural, usa-se crase. ✓ **Exemplos:** às vezes; às claras; às escondidas; às três da manhã; à tarde.

Diante da palavra terra (quando = planeta ou terra natal)

A palavra "terra" varia conforme o sentido. ✓ **Exemplo:** O astronauta voltou à Terra (planeta).

Em casos de elipse: à moda de / à maneira de

Usamos a crase em **expressões** como: Arroz à grega (= arroz à moda grega).

Diante de numeral indicando hora

Sempre que a **frase indicar horário, a crase é obrigatória**.

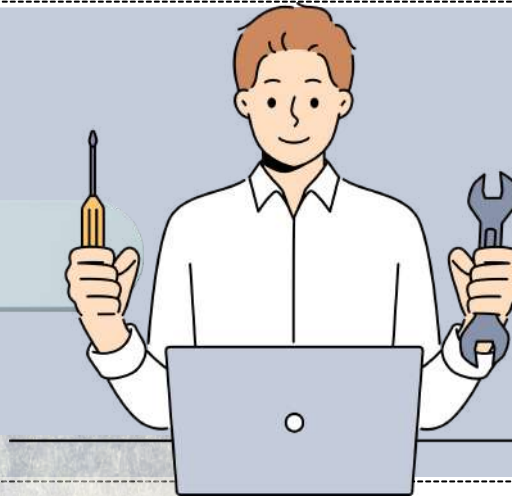
✓ **Exemplos:** Cheguei às 21 horas.

DICA

CONCEITOS BÁSICOS DE INFORMÁTICA II

SOFTWARE

mas o que é isso?



O software refere-se aos programas, aplicativos e instruções que são executados em um computador.



É a parte lógica e não física do sistema.

QUAL A SUA FUNÇÃO?

O software é responsável por fornecer instruções para o hardware e permitir que os usuários realizem tarefas diversas, desde navegar na web até processar dados complexos.



EXISTEM DOIS TIPOS PRINCIPAIS DE SOFTWARE

Software de sistema que inclui o sistema operacional, que controla o hardware e fornece uma interface para os usuários interagirem com o computador.

Software de aplicativo que são programas que realizam tarefas específicas, como processadores de texto, navegadores da web e jogos.



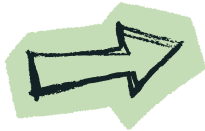
DICA

SISTEMA OPERACIONAL WINDOWS

ARQUIVOS



PRINCIPAIS TIPOS DE ARQUIVOS E EXTENSÕES



Categoria	Descrição	Extensões
Texto e Documentos	Arquivos de escrita e edição	.txt .docx .odt .pdf
Planilhas e Dados	Dados numéricos e tabelas	.xls .xlsx .csv
Imagens	Fotos e gráficos	.jpg .png .gif .bmp
Áudio	Sons e músicas	.mp3 .wav .aac
Programas e Executáveis	Filmes e gravações	.exe .msi .bat
Compactados	Agrupamento de arquivos	.zip .rar .7z

Dica prática:

Para exibir extensões ocultas no Windows →

➔ Explorador de Arquivos → Exibir → Mostrar → Extensões de nomes de arquivos.

Exemplo prático



Você recebe um arquivo chamado "musica.mp3".



➔ Pela extensão .mp3, o Windows sabe que é um **arquivo de áudio** e o abre automaticamente com o **reprodutor de mídia**.



Se fosse "musica.txt", seria aberto no Bloco de Notas.



Exemplo prático

Você baixa um arquivo chamado "planilha" (sem extensão).

➔ O ícone é uma **folha em branco**, e ao clicar, o Windows pergunta com qual programa abrir.

Se você renomear para "planilha.xls", o ícone muda automaticamente e o arquivo passa a abrir no leitor de planilha(excel).

XLS



ERROR

DICA NAVEGADORES



PRINCIPAIS NAVEGADORES

Um navegador web (ou web browser) é um software que permite **acessar, visualizar e interagir** com **informações da internet**.

Ele funciona como uma **ponte entre o usuário e a web**, interpretando os **códigos** (HTML, CSS, JavaScript) e transformando-os em **páginas visuais e interativas**.

⚙️ FUNÇÃO PRINCIPAL

- Interpretar códigos de páginas (HTML, CSS, JS).
- Exibir sites, imagens, vídeos e outros conteúdos.
- Permitir navegação entre páginas por meio de links (hiperlinks).
- Oferecer recursos como favoritos, histórico, abas e segurança.

🌐 O navegador atua como interface gráfica da internet – sem ele, o usuário não conseguiria acessar a Web.



COMO FUNCIONA A NAVEGAÇÃO

O usuário digita um endereço (URL).

O navegador envia uma requisição ao servidor do site.

O servidor responde com os arquivos da página (HTML, CSS, JS).

O navegador renderiza esses códigos → exibe o conteúdo visual.

Assim, tudo o que vemos – texto, imagem ou vídeo – é resultado dessa tradução automática feita pelo navegador.



🌈 Google Chrome

Rápido, seguro e com sincronização via conta Google.



🦊 Mozilla Firefox

Código aberto e foco em privacidade.



🌐 Microsoft Edge

Baseado no Chromium, integrado ao Windows.



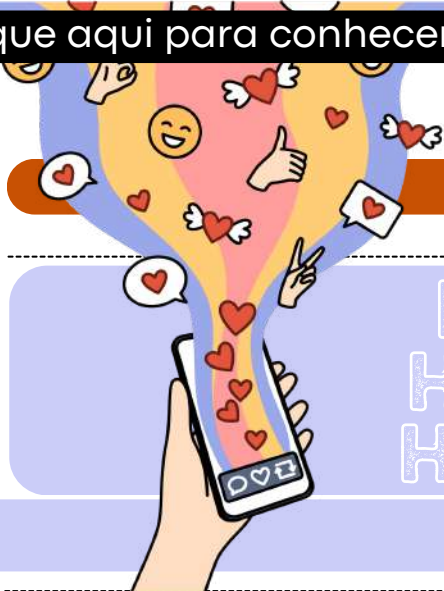
🍏 Safari

Otimizado para dispositivos iOS e macOS



⚙️ Opera

Leve, com VPN gratuita e modo economia de dados.



DICA NAVEGADORES

HIPERLINK, HIPERMÍDIA, HIPERTEXTO

HIPERLINK – O Clique que Conecta

👉 É o **elemento interativo (link)** que leva o usuário de um ponto a outro.

- Ao clicar, você é **direcionado** para outra página, documento, imagem, vídeo ou seção relacionada.
- **Função:** Permitir navegação rápida e intuitiva entre partes de um texto ou sites.
- 🌐 **Exemplo prático:** Clique no link e acesse nosso site do **memoriza.ai** (a palavra memoriza.ai é clicável e leva ao nosso site — isso é **hiperlink**, faz o teste ai.



HIPERTEXTO – O Texto Conectado

👉 É um **sistema de organização de informações não linear**, onde os textos estão **interligados por hiperlinks**.

- Permite ao leitor escolher o caminho de leitura, navegando de um ponto a outro conforme o interesse.
- **Base do hipertexto:** o link entre trechos de texto (*palavras, expressões, frases*).
- 🌐 **Exemplo:** Em uma matéria sobre **"Inteligência Artificial"**, o termo **"machine learning"** é clicável e leva a outra explicação — isso é **hipertexto**.



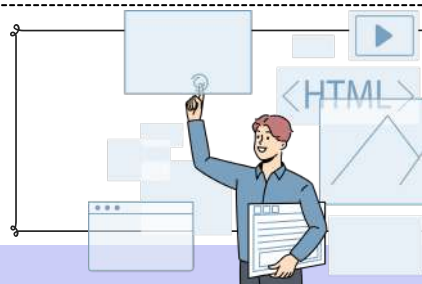
HIPERMÍDIA – A Mídia Conectada

👉 É a evolução do hipertexto, pois além de texto e links, **inclui vários tipos de mídia:** imagens, vídeos, áudios, animações e elementos interativos.

- **Usos:** Sites, plataformas de ensino, jogos e aplicativos multimídia, onde o usuário interage com diferentes formatos de conteúdo.



MEMORIZA AÍ



- 🔗 **Hiperlink** = o clique.
- 💬 **Hipertexto** = o texto que conecta.
- 🎥 **Hipermídia** = o mundo multimídia que interage.

DICA NAVEGADORES

COOKIES



Os cookies são **pequenos arquivos de texto que os sites armazenam no navegador do usuário enquanto ele navega na web.**

ONDE GERENCIAR COOKIES E DADOS

Caminho: Configurações → Privacidade e segurança → “Cookies e outros dados do site”.

Opções disponíveis:

- Permitir todos os cookies
- Bloquear cookies de terceiros (a opção mais equilibrada)
- Bloquear todos os cookies (pode afetar logins e carregamento de sites)

✂ **Apagar cookies e dados de navegação:** Configurações → Privacidade e segurança → “Limpar dados de navegação” → escolha período e tipo de dado (histórico, cookies, cache, senhas)



Os cookies são usados para melhorar a experiência do usuário, **lembrando preferências e mantendo sessões de login ativas.**



Eles também podem ser usados para **rastrear o comportamento de navegação dos usuários, coletando informações sobre as páginas visitadas, tempo gasto em cada página e produtos ou serviços visualizados.**



Além disso, também é utilizado para **personalizar o conteúdo com base nas informações coletadas, como recomendar produtos relacionados.** Manter o *conteúdo do carrinho de compras entre sessões em sites de comércio eletrônico.*

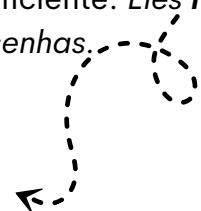


Identificar a origem do tráfego do usuário, como mecanismo de busca ou link de referência. E **exibir anúncios direcionados com base no comportamento de navegação do usuário.**

LEMBRE-SE!

Os cookies **não capturam dados do computador**, mas **coletam informações sobre a atividade no site**, como preferências de idioma, histórico de navegação e itens no carrinho de compras, para fornecer uma experiência personalizada e eficiente. *Eles não têm acesso a arquivos do computador, como documentos, fotos ou senhas.*

JÁ CAIU EM PROVA!



DICA

CORREIO ELETRÔNICO III



PROTOSCOLOS DE E-MAIL I

DIVERSOS PROTOSCOLOS DE E-MAIL SÃO UTILIZADOS PARA ENVIAR, RECEBER E GERENCIAR MENSAGENS ELETRÔNICAS.

vamos conhecer os mais cobrados nas provas?



SMTP (Simple Mail Transfer Protocol)

É o protocolo fundamental para o envio de e-mails.

- Uso: Usado para enviar e-mails de um cliente de e-mail ou servidor para um servidor de e-mail de destino.
- Função: Responsável por encaminhar mensagens para o servidor de destino.



POP3 (Post Office Protocol version 3)

É adequado para configurações onde você deseja baixar e armazenar e-mails localmente.

- Uso: Protocolo de recebimento de e-mail que permite que os usuários baixem mensagens do servidor de e-mail para seus clientes de e-mail.
- Função: As mensagens são geralmente baixadas e armazenadas localmente, e podem ser removidas do servidor, a menos que configurado de outra forma.



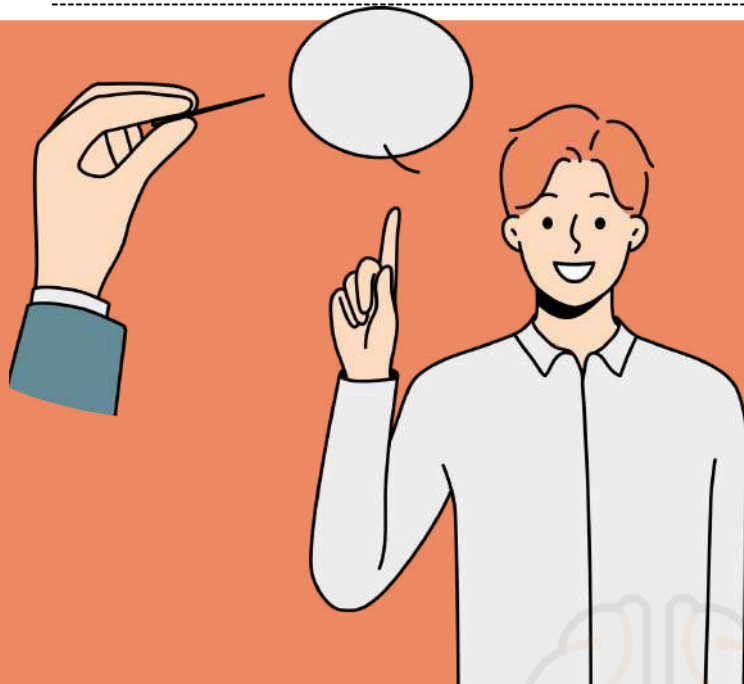
IMAP (Internet Message Access Protocol)

É ideal para cenários em que você deseja acessar seus e-mails de diferentes dispositivos sem perder a sincronização.

- Uso: Também é um protocolo de recebimento de e-mail, mas com uma abordagem diferente do POP3.
- Função: As mensagens permanecem no servidor e são sincronizadas com o cliente de e-mail, permitindo que os usuários gerenciem suas mensagens de várias plataformas.

DICA

LÓGICA DE ARGUMENTAÇÃO II



ARGUMENTOS

O QUE É UM ARGUMENTO DO PONTO DE VISTA DA LÓGICA FORMAL?

Em termos simples, um argumento lógico consiste em um **conjunto de proposições** iniciais chamadas de **premissas** ou **hipóteses**, que são consideradas **verdadeiras** ou aceitas como verdadeiras, e uma **proposição final chamada de conclusão ou tese**. O objetivo de um argumento lógico é mostrar que, com base nessas premissas, a conclusão também deve ser considerada **verdadeira**.

TIPOS MAIS COMUNS DE ARGUMENTOS:

Argumento Indutivo:

Aqui, a conclusão é uma inferência provável com base nas premissas. A conclusão não é necessariamente verdadeira, mas é plausível. Exemplos incluem o raciocínio indutivo e a generalização.

Exemplo de raciocínio indutivo:

- **Premissa 1:** Todas as amostras de água testadas até agora estavam livres de contaminação.
- **Conclusão:** Portanto, é provável que esta amostra de água também esteja livre de contaminação.

Argumento Dedutivo:

Nesse tipo de argumento, a conclusão é uma **inferência necessária das premissas**. Se as premissas são verdadeiras, então a conclusão deve ser verdadeira.

Exemplos incluem o modus ponens e o modus tollens.

Exemplo de modus ponens:

- *Premissa 1: Se chover, a rua ficará molhada.*
- *Premissa 2: Está chovendo.*
- *Conclusão: Portanto, a rua está molhada.*

DICA

DIAGRAMAS LÓGICOS III



DIAGRAMA DE VENN-EULER II

na prática

EXEMPLO NA PRÁTICA

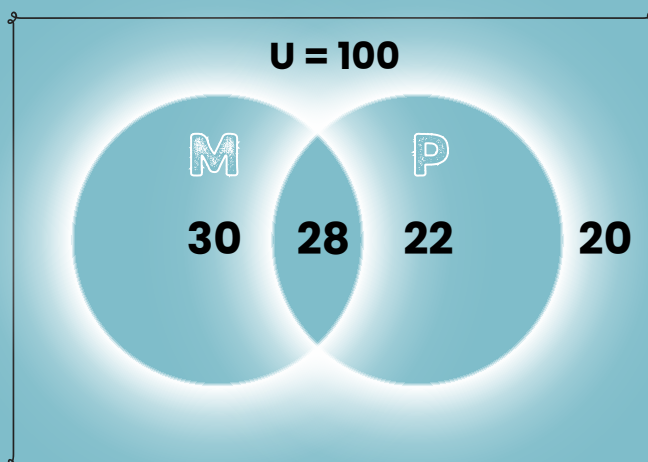
Suponha que foi feita uma pesquisa com 100 pessoas. Dessas pessoas:

- **22** gostam apenas de Português;
- **30** gostam apenas de Matemática;
- **28** gostam tanto de Matemática como Português;
- **20** pessoas não gostam de nenhuma das duas matérias.

Para representar essa situação usando um diagrama de Venn-Euler, primeiro, vamos identificar os conjuntos envolvidos:

- **M**: Conjunto das pessoas que gostam de Matemática.
- **P**: Conjunto das pessoas que gostam de Português.

Agora, podemos usar as informações fornecidas para preencher o diagrama de Venn-Euler:



- **"50 pessoas gostam de Português"**: Isso significa que temos 50 pessoas no conjunto P (Português);
- **"58 pessoas gostam de Matemática"**: Isso significa que temos 58 pessoas no conjunto M (Matemática).

$$\frac{a}{b} = a:b$$



DICA

EQUAÇÕES II



EQUAÇÃO DE SEGUNDO GRAU

EQUAÇÃO DE SEGUNDO GRAU

Uma equação de segundo grau é uma equação algébrica que pode ser escrita na forma geral:

$$ax^2 + bx + c = 0$$

- **Onde:** x é a variável (a incógnita que estamos tentando encontrar).
- **$a, b, e c$** são coeficientes constantes, com **a** sendo diferente de zero.

A solução de uma equação de segundo grau pode envolver até duas soluções diferentes para a variável x . Essas soluções podem ser números reais ou números complexos, dependendo do **valor do discriminante (Δ)**, que é dado por:

$$\Delta = b^2 - 4ac$$

- **Se $\Delta > 0$,** a equação possui **duas soluções distintas e reais** para x .
- **Se $\Delta = 0$,** a equação possui uma **única solução real** para x .
- **Se $\Delta < 0$,** a equação possui **duas soluções complexas** (não reais) para x .

Para encontrar as soluções de uma equação de segundo grau, você pode usar a fórmula quadrática, que é:

$$x = \frac{-b \pm \sqrt{b^2 - 4ac}}{2a}$$

- **Onde:** \pm indica que existem duas soluções, uma com o sinal positivo e outra com o sinal negativo.
- $\sqrt{\Delta}$ é a raiz quadrada do discriminante.

Determine os valores de x que tornam a equação $4x^2 - 16 = 0$ verdadeira.

Solução:

A equação dada é uma equação incompleta do 2º grau, com $b = 0$. Para equações deste tipo, podemos resolver, isolando o x . Assim:

$$4x^2 = 16 \Rightarrow x^2 = \frac{16}{4} \Rightarrow x = \sqrt{4} \Rightarrow x = \pm 2$$

Note que a raiz quadrada de 4 pode ser **2 e -2**, pois esses dois números elevados ao quadrado resultam em 4.

Assim, as raízes da equação $4x^2 - 16 = 0$ são **$x = -2$ e $x = 2$**

DICA

MATEMÁTICA FINANCEIRA

JUROS SIMPLES

No cálculo de juros simples, a **porcentagem do juro é calculada sempre sobre o valor principal emprestado (ou investido) durante um determinado período de tempo.**



Os juros simples são chamados "simples" **porque a porcentagem de juros é aplicada apenas ao valor principal**, e essa porcentagem permanece constante ao longo do tempo.

A FÓRMULA PARA CALCULAR JUROS SIMPLES É:

$$J = C \cdot i \cdot t$$

Handwritten annotations: 'JUROS A SEREM PAGOS' points to 'J', 'TAXA DE JUROS' points to 'i', 'CAPITAL INICIAL' points to 'C', and 'TEMPO' points to 't'.

Onde:

- **J** é o montante dos juros.
- **C** é o valor principal (ou o valor inicial emprestado ou investido).
- **i** é a taxa de juros por período, geralmente expressa como uma fração ou decimal.
- **t** é o tempo em que o dinheiro é emprestado ou investido, geralmente em anos.

EXEMPLO DE JUROS SIMPLES:

Suponha que você empreste R\$ 1.000 a uma taxa de juros simples de 5% ao ano durante 3 anos. O cálculo dos juros simples pode ser feito da seguinte forma:

$$J = C \times i \times t$$

Onde:

- C é o valor principal (R\$ 1.000).
- i é a taxa de juros por período (5% ou 0,05).
- t é o tempo em anos (3 anos).

Substituindo os valores na fórmula:

$$J = 1.000 \cdot 0,05 \cdot 3$$

$$J = 150$$

Portanto, os juros simples neste caso seriam de **R\$ 150.**

Para encontrar o **montante total ao final dos 3 anos**, somamos os juros ao principal:

$$M = C + J$$

$$M = 1.000 + 150$$

$$M = 1.150$$

Então, o montante total ao final de 3 anos será de **R\$ 1.150.**

DICA

ANÁLISE COMBINATÓRIA II



PRINCÍPIO DA CASA DOS POMBOS



O QUE ISSO SIGNIFICA?

- ✓ O Princípio da Casa dos Pombos, também conhecido como Teorema de Dirichlet, é uma ferramenta importante para **demonstrar a existência de padrões ou ocorrências em problemas que envolvem a distribuição de objetos em conjuntos.**
- ✓ Ele ajuda a destacar a importância da análise de casos em que **a quantidade de objetos excede o número de recipientes ou casas disponíveis.**

O Princípio da Casa dos Pombos afirma o seguinte:

"Se n objetos são distribuídos em m recipientes, onde $n > m$, então **pelo menos um dos recipientes deve conter mais de um objeto.**"

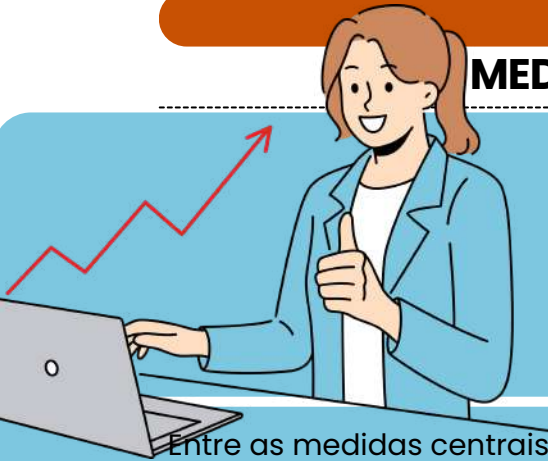
Em outras palavras, se você tem mais objetos do que recipientes disponíveis para colocá-los, **pelo menos um dos recipientes terá que "abrigar" mais de um objeto.** Isso é semelhante à ideia de que, se você tem mais pombos do que casas, pelo menos uma casa terá mais de um pombo.



No entanto, é importante **exercer cautela ao tirar conclusões baseadas nesse princípio**, pois é possível criar questões que podem induzir a **confusões em sua aplicação.**

DICA

MEDIDAS DE TENDÊNCIA CENTRAL



MÉDIA PONDERADA

o que é isso?

Entre as medidas centrais, a mais utilizada é a média. Existem vários tipos de média, mas as mais comuns são a **média aritmética simples** e a **média aritmética ponderada**.

Na média aritmética ponderada, são atribuídos **pesos para cada um dos valores**. Quanto **maior for o peso**, maior será a **influência daquele determinado dado** no valor da média aritmética ponderada.

Para calcular a média aritmética ponderada, utilizamos a fórmula:

$$\bar{x} = \frac{p_1 \cdot x_1 + p_2 \cdot x_2 + p_3 \cdot x_3 + \dots + p_n \cdot x_n}{p_1 + p_2 + p_3 + \dots + p_n}$$

Para calcular a média ponderada, calculamos o **produto de cada valor por seu respectivo peso** e, depois, calculamos a soma entre esses produtos e dividimos pela soma dos pesos.

✓ $p_1, p_2, p_3, \dots, p_n$ → Pesos

✓ $x_1, x_2, x_3, \dots, x_n$ → Valores do conjunto

EXEMPLO NA PRÁTICA:

Durante uma seleção de professores, a prova era dividida em algumas etapas, e cada uma delas tinha um peso. O candidato vencedor seria o que alcançasse maior nota. Vamos encontrar, então, o candidato que possui maior média.



- Prova de língua estrangeira → **peso 1**
- Prova prática → **peso 2**
- Prova específica da área → **peso 3**
- Análise de currículo → **peso 4**



✓ OS CANDIDATOS ARMANDO E BELCHIOR TIVERAM AS SEGUINTES NOTAS:

CRITÉRIOS	AMANDO	BELCHIOR
LÍNGUA ESTRANGEIRA	10	6
PROVA PRÁTICA	9	7
PROVA ESPECÍFICA	8	8
ANÁLISE DE CURRÍCULO	7	10

Então, calcularemos as médias:

$$\bar{x}_A = \frac{1 \cdot 10 + 2 \cdot 9 + 3 \cdot 8 + 4 \cdot 7}{1 + 2 + 3 + 4}$$

$$\bar{x}_A = \frac{10 + 18 + 24 + 28}{10}$$

$$\bar{x}_A = \frac{80}{10}$$

$$\bar{x}_A = 8,0$$

$$\bar{x}_B = \frac{1 \cdot 6 + 2 \cdot 7 + 3 \cdot 8 + 4 \cdot 10}{1 + 2 + 3 + 4}$$

$$\bar{x}_B = \frac{6 + 14 + 24 + 40}{10}$$

$$\bar{x}_B = \frac{84}{10}$$

$$\bar{x}_B = 8,4$$

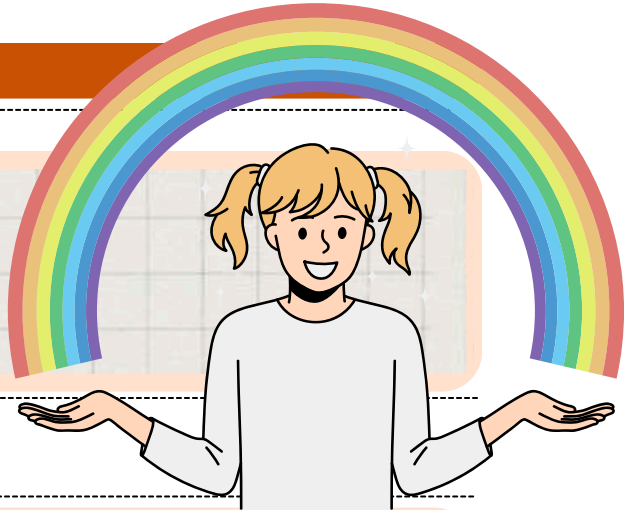
O CANDIDATO QUE POSSUI **MAIOR MÉDIA** É O BELCHIOR, LOGO ELE SERÁ CONTRATADO.



DICA

PRINCÍPIOS E DIREITOS FUNDAMENTAIS

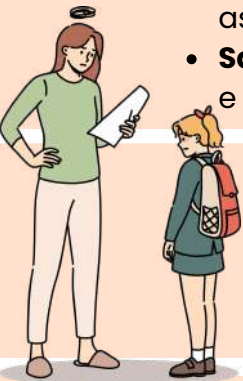
PRINCIPAIS DIREITOS FUNDAMENTAIS



Vejamos alguns dos direitos mais importantes que o ECA garante para nossas crianças e adolescentes:

Direito à Vida e à Saúde (Art. 7º) ❤️

- **Vida:** O ECA assegura que as crianças e adolescentes têm o direito à proteção da vida desde o nascimento, inclusive garantindo assistência médica para sua saúde.
- **Saúde:** Todos têm direito ao atendimento médico, medicamentos e tratamentos adequados, com acesso universal e igualitário.



Direito à Educação (Art. 53) 🇧🇷

- A educação é um **direito fundamental!** Isso significa que todas as crianças e adolescentes têm o direito de estudar. O ECA garante que a educação básica seja **gratuita** e **obrigatória** em escolas públicas de qualidade, sem discriminação.

Direito à Cultura, Lazer e Esporte (Art. 53) 🎵🏀

- Crianças e adolescentes têm direito a atividades culturais, de lazer e esportivas. Isso é fundamental para o seu desenvolvimento saudável, promovendo uma infância e adolescência cheias de alegria e aprendizado.



Direito à Convivência Familiar (Art. 19) 🧑👩👧

- A família é essencial para o desenvolvimento da criança. Elas têm direito à proteção e convivência familiar. Em casos onde há violação desse direito, o ECA prevê a possibilidade de **reintegração familiar** ou, quando necessário, a **colocação em família substituta** (adoção, por exemplo).



PROIBIÇÃO DE TRATAMENTO DESUMANO OU VEXATÓRIO (ART. 18 DO ECA) 🚫

O Art. 18 do ECA é uma das proteções mais importantes! Ele proíbe **qualquer tipo de tratamento desumano, cruel ou degradante**. Ou seja, é **proibido** qualquer tipo de **violência física ou emocional** contra crianças e adolescentes. Isso inclui:



HUMILHAÇÕES OU ABUSOS PSICOLÓGICOS.



CASTIGOS FÍSICOS



QUALQUER FORMA DE VIOLÊNCIA QUE AMEAÇE A DIGNIDADE DA CRIANÇA

Esse direito garante que todas as crianças e adolescentes tenham uma infância segura e livre de abusos. 🚫

DICA

CRIMES DO ECA E COMPETÊNCIAS E RESPONSABILIDADES

CRIMES DO ECA

Competências e Responsabilidades III



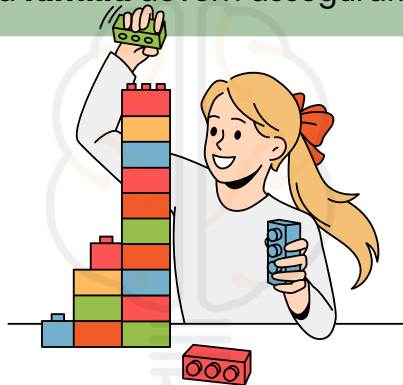
O ECA define que a **proteção dos direitos das crianças e adolescentes** é um **dever coletivo**, ou seja, envolve **família, sociedade e Estado**. A família tem um papel primário, mas as responsabilidades são compartilhadas.

O ART. 4º DO ECA DIZ:

- A **prioridade absoluta** dos **direitos da criança** e do **adolescente** deve ser garantida.
- O **Estado**, a **sociedade** e a **família** devem assegurar:



O DIREITO À **SAÚDE**, À **EDUCAÇÃO**, AO **LAZER**, À **CULTURA** E À **CONVIVÊNCIA FAMILIAR**.



GARANTIR A **SOBREVIVÊNCIA** E O **DESENVOLVIMENTO SAUDÁVEL** DE CADA CRIANÇA E ADOLESCENTE.



A **PROTEÇÃO** CONTRA TODA **FORMA DE VIOLÊNCIA** E **EXPLORAÇÃO**.

Atuação do Ministério Público, Defensoria Pública e Judiciário na Garantia de Direitos 🗣️👩⚖️👨⚖️

- Esses órgãos têm papel fundamental na proteção e garantia de direitos de crianças e adolescentes.



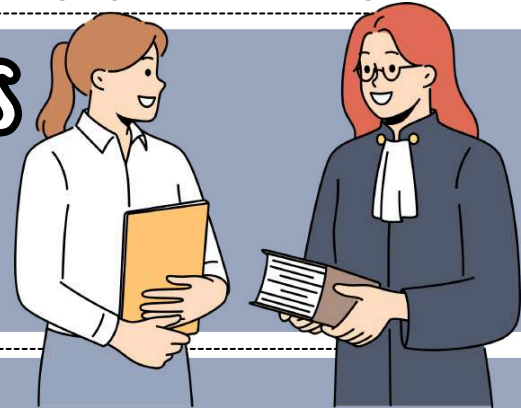
- **Ministério Público (art. 129, CF):** Atuam em defesa dos direitos da criança, podendo intervir judicialmente e denunciar qualquer violação de direitos.
- **Defensoria Pública (art. 134, CF):** Garantem o direito de defesa de crianças e adolescentes em situações de ameaça aos seus direitos.
- **Judiciário:** O Judiciário é responsável por decidir sobre casos que envolvem abusos, violência e violações dos direitos da criança, aplicando as medidas protetivas.



DICA

INSTITUCIONALIZAÇÃO DOS DIREITOS E GARANTIAS FUNDAMENTAIS

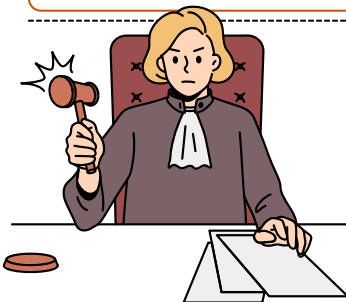
INSTITUCIONALIZAÇÃO DOS DIREITOS E GARANTIAS FUNDAMENTAIS



A institucionalização dos direitos e garantias fundamentais é o processo que transforma princípios essenciais, como a **dignidade humana**, em **normas protegidas** e aplicadas no sistema jurídico de um país. Isso garante que esses **direitos** sejam **reconhecidos**, **respeitados** e **aplicados** de forma eficaz.

Como Funciona a Institucionalização?

- 📖 **CONSTITUIÇÃO E DOCUMENTOS FUNDAMENTAIS:** A BASE DE TUDO! NO BRASIL, A CONSTITUIÇÃO FEDERAL DE 1988, CHAMADA DE "CONSTITUIÇÃO CIDADÃ", GARANTE DIREITOS FUNDAMENTAIS.
- ⚖️ **LEGISLAÇÃO ESPECÍFICA:** LEIS COMPLEMENTARES DETALHAM OS DIREITOS PREVISTOS, COMO OS CÓDIGOS CIVIL, PENAL E TRABALHISTA.
- 🏛️ **ÓRGÃOS DE PROTEÇÃO:** INSTITUIÇÕES COMO:
 - PODER JUDICIÁRIO** ⚖️: JULGA E ASSEGURA OS DIREITOS.
 - MINISTÉRIO PÚBLICO** 👤: FISCALIZA E PROTEGE OS INTERESSES DA SOCIEDADE.
 - DEFENSORIA PÚBLICA** 🗣️: AJUDA QUEM NÃO PODE PAGAR POR ADVOGADOS.
- 🛠️ **MECANISMOS DE APLICAÇÃO:** FERRAMENTAS COMO POLÍTICAS PÚBLICAS, ACESSO À JUSTIÇA E AÇÕES JUDICIAIS GARANTEM QUE ESSES DIREITOS SAIAM DO PAPEL.
- 📚 **EDUCAÇÃO E CONSCIENTIZAÇÃO:** ENSINAR A POPULAÇÃO SOBRE SEUS DIREITOS É ESSENCIAL PARA FORTALECÊ-LOS.
- 🌐 **MONITORAMENTO INTERNACIONAL:** ORGANISMOS COMO A ONU E A OEA ACOMPANHAM E FISCALIZAM O CUMPRIMENTO DOS TRATADOS INTERNACIONAIS.



A Constituição de 1988 foi um marco! Além disso, **tratados internacionais de direitos humanos** têm:

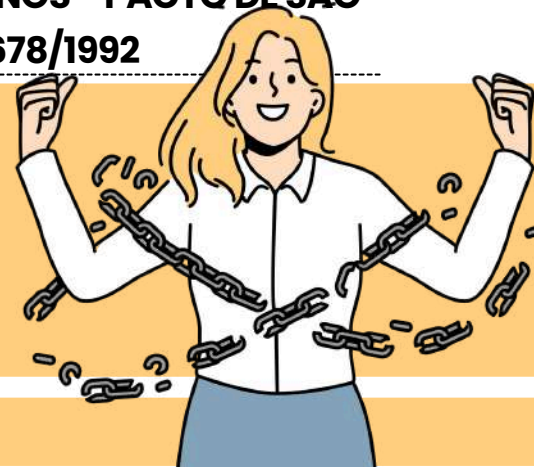
- **Status Supralegal** (acima das leis comuns, mas **abaixo da Constituição**).
- **Status Constitucional** (quando **aprovados com quórum qualificado**, como uma emenda constitucional).

O **Supremo Tribunal Federal (STF)** define que **tratados de direitos humanos**, mesmo **supralegais**, respeitam a soberania da Constituição Federal 📖, que é a norma máxima no Brasil.

DICA

CONVENÇÃO AMERICANA SOBRE DIREITOS HUMANOS - PACTO DE SÃO JOSÉ DA COSTA RICA - DECRETO Nº 678/1992

PACTO DE SÃO JOSÉ DA COSTA RICA - DECRETO Nº 678/1992



Imagine que a liberdade é como o ar que você respira: ninguém pode te **privar dela** sem um **motivo válido!**

Todo mundo tem o **direito de ser livre** e se **sentir seguro**.

Mas atenção: se alguém for **preso**, isso só pode acontecer de acordo com o que está na **Constituição** ou nas **leis**. Nada de prisões aleatórias! 🚫👮♂️

Prender alguém **sem justificativa**? Nem pensar. Isso é o famoso "*não pode porque é ilegal*".

Foi **preso**? Você tem o **direito de saber por quê** e quais **acusações existem contra você**. Transparência é tudo! 💬

E nada de ficar **mofando** na **cadeia** sem um juiz dar as caras, viu? **Todos têm direito a um julgamento em tempo razoável**. ⏳

Sentiu que algo está **errado** na sua prisão? Você pode pedir para um juiz **verificar a legalidade** dela.

Ah, e **ninguém pode ser preso** só porque está devendo. A única exceção é para quem deixa de **pagar pensão alimentícia**. 💰



Aqui o lema é: **julgamento justo e imparcial**. ⚖️

Todo mundo tem o direito de ser **ouvido** por um juiz ou tribunal que seja independente e imparcial. Nada de "*jeitinhos*"! 😊

E mais: **você é inocente até que provem o contrário**. Enquanto isso, tem direito a:

- **Tradutor**, se não entender o idioma do tribunal. 🌐
- Ser informado direitinho sobre as **acusações**.
- **Tempo e recursos** para preparar sua defesa. ⏳📝
- Ter um **advogado** de confiança ou, se não puder pagar, um dado pelo **Estado**.
- **Não ser forçado** a confessar nada. Zero pressão! 🙅
- Se não concordar com a decisão, pode **recorrer** a um tribunal superior.



Aqui vai uma **regra de ouro**: ninguém pode ser **punido** por algo que não era crime quando aconteceu. 🚫 Além disso, se a lei mudar para uma punição mais leve, você tem direito a esse benefício.

FOI CONDENADO INJUSTAMENTE POR UM ERRO DA JUSTIÇA? VOCÊ TEM DIREITO A SER INDENIZADO. §

DICA

**DISCRIMINAÇÃO DE DIREITOS E LIBERDADES FUNDAMENTAIS
PARTE IV**

Esse inciso costuma ser cobrado em sua literalidade. Memorize-o!

XLIV - constitui crime inafiançável e imprescritível a ação de grupos armados, civis ou militares, contra a ordem constitucional e o Estado Democrático;

Previsão constitucional: Art. 5º, XLIV, CF.

O inciso XLIV trata de mais um crime: a **ação de grupos armados, civis ou militares, contra a ordem constitucional e o Estado democrático**. Esse crime, assim como o racismo, **também é inafiançável e imprescritível**. Ou seja, **não está sujeito à prescrição e pode ser punido a qualquer momento**, mesmo após um longo período desde sua prática.

Nunca mais esqueça!

RACISMO
INAFIANÇÁVEL;
IMPRESCRITÍVEL;

AÇÃO DE GRUPOS ARMADOS
Civis ou Militares.
INAFIANÇÁVEL;
IMPRESCRITÍVEL;

3T
INAFIANÇÁVEL;
INSUSCETÍVEIS DE GRAÇA/ANISTIA;

Contra:
Ordem Constitucional;
Estado Democrático;

TORTURA

TRÁFICO

TERRORISMO

CRIMES HEDIONDOS

Por eles respondendo
Mandantes;
Executores;
Os que, poderiam evita-los, se omitirem.

DICA

DIREITO À LIBERDADE - PARTE I

LXI - ninguém será preso senão em flagrante delito ou por ordem escrita e fundamentada de autoridade judiciária competente, salvo nos casos de transgressão militar ou crime propriamente militar, definidos em lei;

LXVI - ninguém será levado à prisão ou nela mantido quando a lei admitir a liberdade provisória, com ou sem fiança;



O que isso quer dizer?

O direito à liberdade é uma norma fundamental estabelecida na Constituição, que só poderá ser violada em situações excepcionais e taxativamente previstas.



a) Em flagrante delito, sem necessidade de ordem judicial;



b) Em caso de transgressão militar ou crime propriamente militar, definidos em lei. Nesse caso, também é dispensada ordem judicial;



c) Por ordem de juiz, escrita e fundamentada.

hipóteses em que é possível a prisão

A prisão, como já mencionado, **possui natureza excepcional**. Nesse contexto, o inciso LXVI estabelece que, **se a lei permitir a liberdade provisória, com ou sem fiança, ninguém será levado à prisão ou nela mantido**.



LEMBRE-SE!

Essa disposição ressalta a importância de **garantir a liberdade do indivíduo sempre que possível**, assegurando o princípio da presunção de inocência e a cautela no uso da privação de liberdade como medida excepcional no sistema jurídico.

DICA

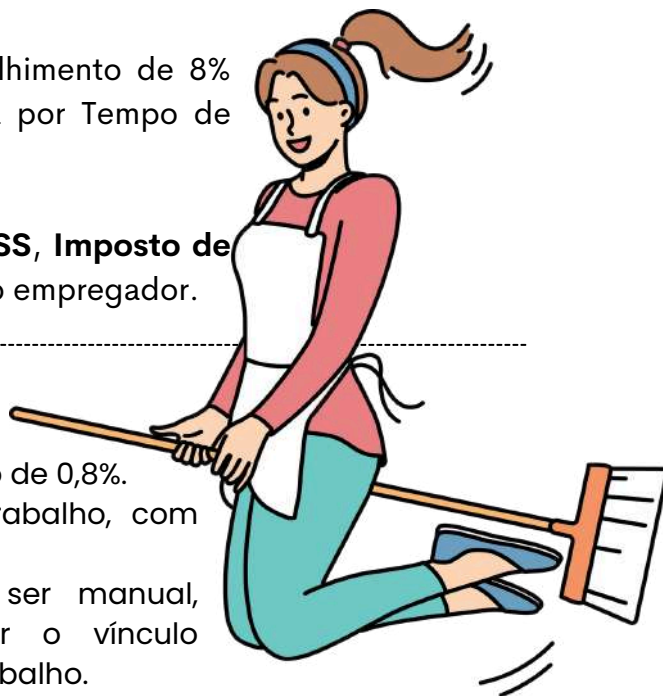
DIREITOS TRABALHISTAS AOS EMPREGADOS DOMÉSTICOS II

Os empregados domésticos têm direito ao recolhimento de 8% sobre o salário, referente ao Fundo de Garantia por Tempo de Serviço (FGTS), realizado pelo empregador.

Além disso, há a **unificação da cobrança de INSS, Imposto de Renda (IR) e FGTS** em um único boleto, pago pelo empregador.

Outros Direitos Importantes:

- **Seguro contra acidentes de trabalho:** Previsão de 0,8%.
- **Férias:** Direito a férias após um ano de trabalho, com acréscimo de um terço do salário.
- **Registro de ponto:** Obrigatório, podendo ser manual, mecânico ou eletrônico, para comprovar o vínculo empregatício e conferir datas e horários de trabalho.



Os empregados domésticos **têm direito ao seguro-desemprego** em caso de demissão sem justa causa, conforme a resolução 754/2015.

O benefício, equivalente a um salário mínimo, tem duração máxima de três parcelas.

Requisitos para Acesso ao Seguro-Desemprego:

- Comprovar emprego por no mínimo **15 meses** nos últimos 2 anos antes da demissão.
- Não possuir **renda suficiente** para a manutenção da família.
- Não estar recebendo qualquer **benefício** previdenciário, exceto pensão por morte e/ou auxílio acidente.
- Solicitar o benefício no **SINE** dentro do período de 7 a 90 dias após a demissão.

Para requerer o seguro-desemprego, é necessário agendar atendimento online no órgão governamental estadual.



OS DOCUMENTOS COMUNS PARA TODOS OS CASOS SÃO:
CPF DO EMPREGADOR;
DATA DE ADMISSÃO;
DATA DE DEMISSÃO.

ALÉM DESSES DOCUMENTOS, A IDENTIDADE, A CARTEIRA DE TRABALHO E O TERMO DE RESCISÃO SÃO ESSENCIAIS.



DICA

ADMINISTRAÇÃO PÚBLICA II



A organização administrativa refere-se à **estruturação e ao funcionamento das entidades e órgãos que compõem a administração pública** em todos os níveis (federal, estadual, municipal).

A organização administrativa busca estabelecer uma **divisão de responsabilidades, funções e competências** de forma a garantir a eficiência, eficácia e legalidade na prestação de serviços públicos e na execução das políticas governamentais.

ADMINISTRAÇÃO DIRETA



A administração direta é composta **pelos órgãos e entidades que fazem parte da estrutura central do governo ou da administração centralizada**. Isso inclui os **ministérios, secretarias de estado, departamentos e repartições públicas**. Esses órgãos **estão diretamente subordinados ao Poder Executivo**, geralmente representado pelo presidente, governador ou prefeito, dependendo do nível de governo.

A administração **direta possui uma relação mais próxima com o chefe do poder executivo e é responsável pela execução direta das atividades e serviços públicos**. Ela é mais flexível em termos de gestão, pois as decisões são tomadas de forma mais centralizada e ágil.

ADMINISTRAÇÃO INDIRETA



A administração indireta é **composta por entidades que possuem personalidade jurídica própria e atuam de forma autônoma**, embora vinculadas ao Estado. Essas entidades foram criadas para descentralizar a execução de determinados serviços públicos, permitindo uma gestão mais especializada e flexível. A administração indireta é, muitas vezes, **utilizada para setores que exigem uma abordagem mais empresarial ou técnica**.

Em resumo, lembre-se das **principais diferenças**:

A **administração pública direta** é constituída pelos **órgãos diretamente subordinados** ao chefe do poder executivo



Enquanto a **administração pública indireta** envolve **entidades com personalidade jurídica própria** que atuam de forma descentralizada e mais especializada.

DICA

LEI 7.716/89- LEI DO RACISMO



A Lei 7.716/89, conhecida como Lei do Racismo, proíbe qualquer forma de discriminação ou preconceito com base em origem, **raça, sexo, cor ou idade**.



No seu artigo 3º, a lei considera ilícito impedir ou dificultar que alguém obtenha um **cargo público** ou seja **promovido** devido a **preconceito ou discriminação**.

- Por exemplo, recusar que uma pessoa assuma um cargo específico por questões de raça ou gênero.

A PENA PREVISTA VARIA DE 2 A 5 ANOS DE RECLUSÃO.



Além disso, a lei Tipifica como crime a **recusa ou impedimento de acesso** a estabelecimentos comerciais, restaurantes, bares, locais de diversão, ou similares, por motivo de discriminação racial.

A PENA É DE 1 A 3 ANOS DE RECLUSÃO.

LEMBRE-SE!

PRATICAR, INDUZIR OU INCITAR A DISCRIMINAÇÃO OU PRECONCEITO DE RAÇA, COR, ETNIA, RELIGIÃO OU PROCEDÊNCIA NACIONAL, COM PENA DE RECLUSÃO DE 1 A 3 ANOS E MULTA.

- **SE HOUVER DIVULGAÇÃO DOS ATOS POR MEIO DE COMUNICAÇÃO SOCIAL OU PUBLICAÇÃO DE QUALQUER NATUREZA, A PENA É DE RECLUSÃO DE 2 A 5 ANOS E MULTA.**

DICA

LEI DE ABUSO DE AUTORIDADE – LEI Nº 13.869/2019

CRIMES EM ESPÉCIE



A Lei de Abuso de Autoridade (Lei nº 13.869/2019) trouxe uma lista de **comportamentos** que, se praticados por **agentes públicos**, podem ser **considerados crimes**.

Fique de olho, porque alguns desses **crimes** têm uma grande chance de aparecer no seu **concurso**. Vamos aos principais:



CONSTRANGIMENTO ILEGAL (ART. 13):

Isso acontece quando um agente público **força alguém**, com **violência** ou **grave ameaça**, a fazer algo que a lei não exige ou a deixar de fazer algo que a lei permite. Basicamente, é usar a força para forçar algo ilegal.

ABUSO DE AUTORIDADE PARA OBTER PROVA (ART. 25):

Quando o **agente abusa do poder** para conseguir uma **prova**, violando direitos ou garantias fundamentais, ele comete esse crime. Nada de forçar provas, nem passando por cima dos direitos de ninguém.



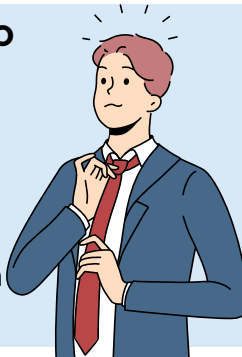
PRISÃO EM DESCONFORMIDADE COM A LEI (ART. 9º):

Se o policial **prender alguém fora** das **hipóteses** previstas em lei, ou de maneira totalmente contrária às normas, ele comete esse crime. Prisão ilegal, em outras palavras.



DESRESPEITO ÀS PRERROGATIVAS DO ADVOGADO (ART. 43):

Se um agente público **dificulta** ou **impede o trabalho do advogado**, violando os direitos de defesa, é crime na certa. O advogado tem o direito de defender seu cliente sem obstáculos.



VIOLAÇÃO DE SIGILO FUNCIONAL (ART. 28):

Aqui, o crime é **revelar informações sigilosas**, obtidas por conta do cargo, sem uma boa justificativa. Se isso prejudica alguém ou traz algum benefício indevido para o servidor, pior ainda.



SUBMISSÃO DE PRESO A CONDIÇÕES DEGRADANTES (ART. 13, II):

Isso acontece quando o preso é **submetido a condições desumanas**, como falta de alimentação adequada, descaso com a saúde, ou situações que coloquem sua integridade física ou mental em risco.



DICA

LEI DE ABUSO DE AUTORIDADE – LEI Nº 13.869/2019



SUJEITOS DO CRIME

quem pode ser sujeito ativo do crime de abuso de autoridade?

Qualquer **agente público**, abrangendo uma ampla gama de pessoas que exerçam **atividades vinculadas ao poder público**, como:

1. Servidores **públicos** e **militares**, ou pessoas equiparadas a eles.
2. Membros dos Poderes **Legislativo, Executivo e Judiciário**.
3. Membros do **Ministério Público**.
4. Membros de **tribunais** ou **conselhos de contas**.

Crimes de mão própria: Isso significa que **apenas pessoas que possuem vínculo com o poder público** (agentes estatais) podem **praticar o crime de abuso de autoridade**, excluindo particulares que não têm qualquer relação com a administração pública.



A lei adota uma **definição ampla de agente público**, que inclui aqueles que exercem **função pública** ainda que **temporariamente, sem remuneração** ou **em caráter excepcional**, por meio de eleição, nomeação, contratação, ou qualquer forma de investidura.

CRIMES DE ABUSO DE AUTORIDADE PRATICADOS POR MILITARES SERÃO JULGADOS PELA JUSTIÇA MILITAR, QUE É COMPETENTE PARA QUESTÕES ENVOLVENDO ESSES AGENTES.



DICA

LEI DE ABUSO DE AUTORIDADE – LEI Nº 13.869/2019



DA AÇÃO PENAL

quem pode ser sujeito ativo do crime de abuso de autoridade?



→ Ação Penal Pública Incondicionada

- Os crimes de abuso de autoridade são processados por **ação penal pública incondicionada**, ou seja, o Ministério Público (MP) tem a **obrigação** de **agir e processar o agente público**, independentemente de provocação ou interesse da vítima.

→ Ação privada subsidiária

- Se o MP **não oferecer denúncia no prazo legal**, a vítima pode **propor uma ação penal privada subsidiária**. O MP pode, no entanto:
 - Aditar** (complementar) a queixa apresentada pela vítima.
 - Repudiar** a queixa e oferecer sua própria denúncia.
 - Retomar** o controle do processo, caso a vítima não prossiga adequadamente.

A VÍTIMA TEM **6 MESES**, A PARTIR DO **TÉRMINO DO PRAZO DO MP**, PARA PROPOR A AÇÃO PENAL PRIVADA SUBSIDIÁRIA.

São **consequências** que **podem surgir da condenação**, dependendo do caso:

OBRIGAÇÃO DE INDENIZAR O DANO:

O juiz deve **fixar um valor mínimo** para reparar os prejuízos causados pela infração criminal, mediante solicitação da vítima.

PERDA DO CARGO, MANDATO OU FUNÇÃO PÚBLICA:

A **reincidência** também pode levar à **perda do cargo**.

INABILITAÇÃO PARA O EXERCÍCIO DE FUNÇÃO PÚBLICA:

O agente público pode ficar **proibido** de ocupar **cargo, mandato ou função** por **1 a 5 anos**, caso **reincida** no crime de abuso de autoridade.



→ **Não são automáticos:** Os efeitos dos incisos II e III não ocorrem automaticamente, devendo ser declarados na sentença, com justificativa.

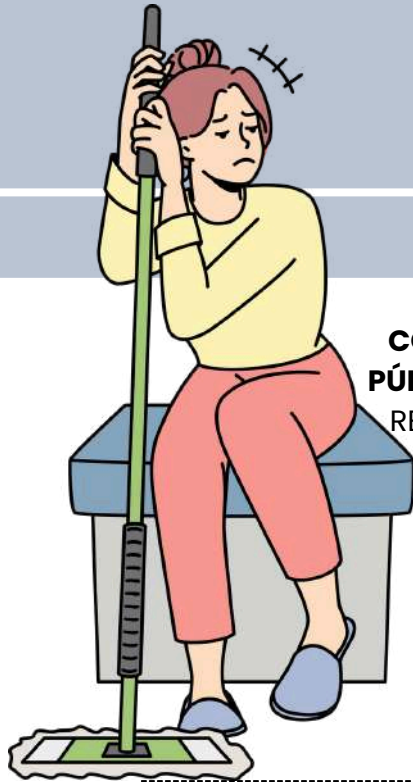
→ **Reincidência obrigatória:** Esses efeitos só se aplicam se o agente for condenado duas vezes (reincidência) por crimes de abuso de autoridade.

DICA

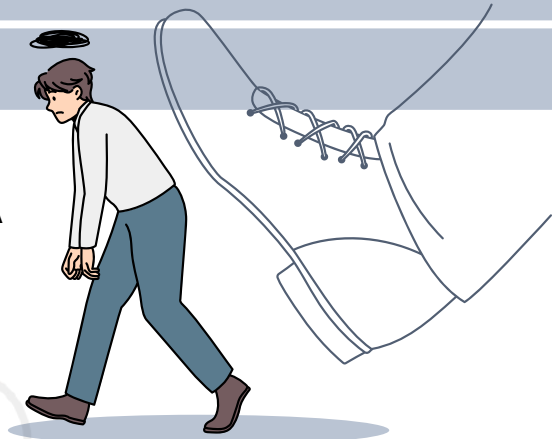
LEI DE ABUSO DE AUTORIDADE – LEI Nº 13.869/2019

PENAS RESTRITIVAS DE DIREITOS

quais são as penas restritivas de direitos previstas?



PRESTAÇÃO DE SERVIÇOS À COMUNIDADE OU A ENTIDADES PÚBLICAS: O CONDENADO DEVERÁ REALIZAR ATIVIDADES ÚTEIS E DE INTERESSE PÚBLICO.



SUSPENSÃO DO EXERCÍCIO DO CARGO, FUNÇÃO OU MANDATO: A PENA PODE VARIAR DE 1 A 6 MESES, COM PERDA DOS VENCIMENTOS E VANTAGENS DURANTE O PERÍODO.

Podem ser aplicadas de forma:

- **Autônoma:** Substituindo penas privativas de liberdade.
- **Cumulativa:** Junto com outras penas.

As **penas criminais** previstas na Lei **são independentes das sanções cíveis ou administrativas.**

Se a notícia do crime descrever uma falta funcional, a autoridade competente deverá ser comunicada para investigação administrativa.

AS RESPONSABILIDADES **CIVIL, ADMINISTRATIVA E CRIMINAL SÃO INDEPENDENTES.**

- **EXCEÇÃO:**
- QUANDO O JUÍZO CRIMINAL DECIDIR SOBRE A EXISTÊNCIA OU AUTORIA DO FATO, ESSA DECISÃO VINCULA AS ESFERAS CIVIL E ADMINISTRATIVA, IMPEDINDO NOVOS QUESTIONAMENTOS.

A sentença penal faz **coisa julgada** (não pode mais ser alterada) nas esferas:

- **Cível.**
- **Administrativo-disciplinar.**

Quando?

- Quando a **sentença penal** reconhecer que o ato foi praticado em:
 - a. **Estado de necessidade.**
 - b. **Legítima defesa.**
 - c. **Estrito cumprimento do dever legal.**
 - d. **Exercício regular de direito.**

CHEGAMOS AO FIM



Parabéns, você acaba de conhecer a nossa amostra para o concurso do **IASES!**

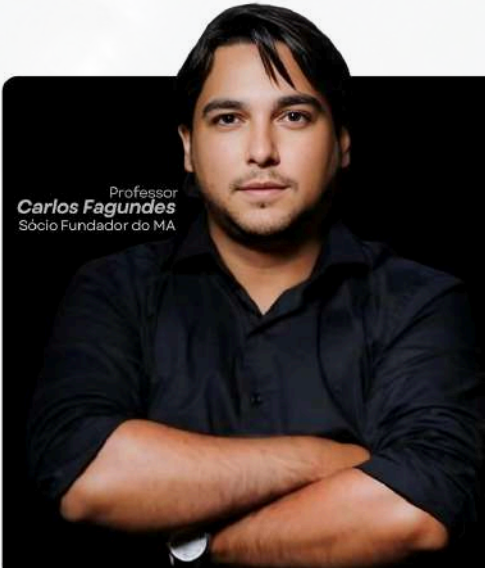
Esperamos que esta breve demonstração tenha despertado seu interesse e mostrado como nosso material pode ajudá-lo a **conquistar sua** tão sonhada **aprovação.**

Se você deseja se **destacar** frente à concorrência, você precisa **estudar** com o **material do Memoriza.ai**

Agora é com você: **quer ser aprovado** e tomar **posse** no concurso ainda em 2025?

Então...

→ [clique aqui para conhecer o material completo](#)



Professor
Carlos Fagundes
Sócio Fundador do MA

Obstáculo é aquilo que você vê quando tira os olhos do seu **propósito.**

→ [Acesse nosso Instagram](#)