

# AMOSTRA

Agência de Transporte do Estado de São Paulo

# ARTESP

Agente de Fiscalização à Regulação de Transporte



## ARTESP

AGÊNCIA DE TRANSPORTE DO ESTADO DE SÃO PAULO



memoriza.ai



# FALA, FUTURO APROVADO NO CONCURSO DA ARTESP!

*Seja muito bem - vindo!*

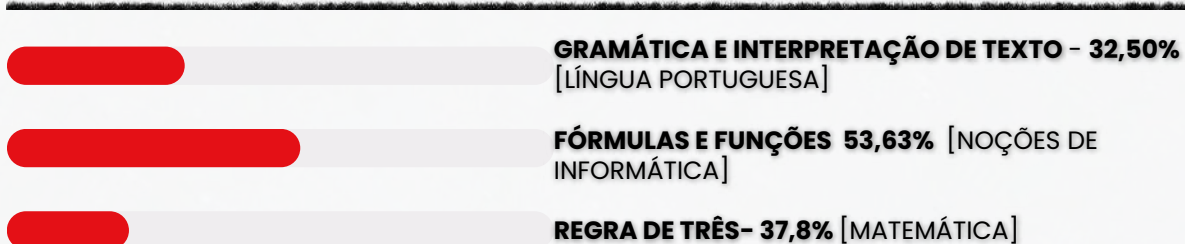
**VOCÊ ACABA DE BAIXAR A AMOSTRA DO MEMORIZA.AÍ PARA ESTE CONCURSO.**

O **Memoriza.aí** é um material que contém **dicas estratégicas** dos assuntos que certamente vão cair na sua prova!

Nossa equipe pedagógica realizou uma **análise** de **mais de 50000 questões** de **concursos anteriores** e identificou os **assuntos chave** que sempre se repetem nas últimas provas.

Por meio dessa **análise** das questões da **banca** e do **concurso** desenvolvemos um **material específico** com **dicas ilustradas** e **gatilhos emocionais** para melhorar sua memorização, de modo que você poderá focar exatamente nos assuntos que serão cobrados na sua prova.

Veja no gráfico abaixo uma breve demonstração dos **temas mais frequentes** das **provas** identificados pela nossa equipe pedagógica:



É como se a gente fizesse todo **trabalho duro** por você e te entregasse o que você precisa. Com isso, **você ganha muitooo tempo!**



# ENÃO PARA POR AÍ...

*Você ainda terá acesso a bônus exclusivos - quer ver?*

Além do material base para o seu estudo, você terá acesso a **4 bônus exclusivos** que vão **potencializar** o seu **progresso** nos **estudos**. Veja abaixo os bônus:



## **BÔNUS 1: DO ZERO À APROVAÇÃO**

UM MATERIAL QUE ENSINA A ORGANIZAR SUA JORNADA DE ESTUDO, DO COMEÇO AO FIM, DESDE A DECISÃO DE QUAL CARGO ESCOLHER ATÉ COMO ORGANIZAR SEUS ESTUDOS, CRONOGRAMAS E ESCOLHER AS FERRAMENTAS DE ESTUDO QUE VOCÊ UTILIZARÁ.



## **BÔNUS 2: GESTÃO DO TEMPO**

O CONTEÚDO SERÁ MINISTRADO POR PÚBLIO ALVES, APROVADO NO TJ-SP, E SERÁ DISPONIBILIZADO EM VÍDEO AULAS, JUNTAMENTE COM MATERIAL DE APOIO E UMA PLANILHA MODELO PARA AJUDAR NA ORGANIZAÇÃO DA SUA ROTINA, AUMENTANDO EM ATÉ 10 VEZES A SUA PRODUTIVIDADE NOS ESTUDOS.



## **BÔNUS 3: COMO HACKEAR O EDITAL**

SE VOCÊ TEM DIFICULDADE EM ENCONTRAR AS PRINCIPAIS INFORMAÇÕES E ANALISAR OS TÓPICOS MAIS COBRADOS DE UM EDITAL, APRENDERÁ TUDO ISSO NA PRÁTICA, DESVENDANDO TUDO O QUE PRECISA PARA EXTRAIR TODOS OS CÓDIGOS DE EDITAL.



## **BÔNUS 4: CRONOGRAMA 30 DIAS**

ESTE CRONOGRAMA OFERECE UMA ESTRUTURA CLARA E PRÁTICA PARA OS 30 DIAS QUE ANTECEDEM SUA PROVA, PERMITINDO UMA ABORDAGEM ORGANIZADA E EFICIENTE DO ESTUDO. AO DIVIDIR O CONTEÚDO EM PARTES MANEJÁVEIS E DISTRIBUIR AS ATIVIDADES AO LONGO DO PERÍODO, VOCÊ PODERÁ FOCAR EM CADA TÓPICO COM MAIS PROFUNDIDADE E EVITAR A SOBRECARGA DE INFORMAÇÕES.

# ESSES BÔNUS SÃO POR TEMPO LIMITADO!

[clique aqui para saber mais!](#)

Veja só o depoimento de um de nossos alunos que foi **APROVADO** recentemente no concurso:

“

Oiii! Boa tarde!

Ana Luiza



Pensei mto antes de vir aqui, mas sei que feedbacks são importantes, e eu não podia deixar de agradecer pelo material. Ano passado comprei o material da EBSEH de vocês, e fui aprovada em segundo lugar, no HUNIFAP.

Foi o único material que estudei, e por ser de fácil linguagem e bem gráfico (eu sou muuuuito visual), deu mto bom pra mim!

Parabéns pelo trabalho!!

”

Caso tenha qualquer dúvida, você pode entrar em contato conosco enviando seus questionamentos para o suporte:



[contato@memorizaai.com.br](mailto:contato@memorizaai.com.br)

ou



**clique aqui** para acionar nosso time via **whatsapp**.

**QUER SER O PRÓXIMO APROVADO?**

**clique aqui e saiba como**



## CONTEÚDO PROGRAMÁTICO – ARSEP

Abordamos **todas as disciplinas exigidas** do edital

**NO MATERIAL COMPLETO PARA AGENTE DE FISCALIZAÇÃO À REGULAÇÃO DE TRANSPORTE – VOCÊ TERÁ ACESSO AS DISCIPLINAS DE:**

-  Língua Portuguesa
-  Matemática e Raciocínio Lógico
-  Administração Pública (Noções de Direito Constitucional e Direito Administrativo)
-  Regulação e Agências Reguladoras
-  Excel
-  Conhecimentos Específicos

**CONHEÇA AGORA COMO É O MATERIAL QUE VAI TE AJUDAR NA SUA APROVAÇÃO!**

→ clique aqui para conhecer o material completo

# AGENTE DE FISCALIZAÇÃO À REGULAÇÃO DE TRANSPORTE

memoriza.



## DICA

### ENCONTROS VOCÁLICOS

Encontros vocálicos são encontros de **vogais** ou **semivogais**, **sem consoantes intermediárias**. Eles acontecem na **mesma** ou em **outra sílaba**, sendo classificados em: **ditongo**, **tritongo** e **hiato**.

Isso quer dizer que quando vogais ou semivogais (sons vocálicos ditos com menos força) aparecem umas ao lado das outras numa palavra, acontece um **encontro vocálico**.

👉 **Importante:** se houver uma **consoante** entre as vogais, **não há encontro vocálico**.

### DITONGO

Nos ditongos, ocorre o **encontro de uma vogal com uma semivogal**, e quando fazemos a separação das suas sílabas, **as duas ficam na mesma sílaba**.

**Exemplos:** papai (pa-pai), oi (a palavra "oi" não se separa), sabão (sa-bão).

De acordo com a **posição da vogal** e da **semivogal**, os ditongos podem ser: **crescentes** ou **decrecentes**.

➔ **Ditongos crescentes** são aqueles em que a **semivogal vem antes da vogal** (sv + v).  
**Exemplos:** igual (i-guai), quota (quo-ta), pátria (pá-tria).

➔ **Ditongos decrecentes** são aqueles em que a **vogal vem antes da semivogal** (v + sv).  
**Exemplos:** meu (meu), herói (he-rói), cai (cai).

De acordo com a **pronúncia**, os ditongos podem ser **orais** ou **nasais**.

➔ **Ditongos orais** são os pronunciados apenas pela boca. É o caso de ai, ia, iu, ui, eu, éu, ue, ei, éi, ie, oi, ói, io, au, ua, ao, oa, ou, uo, oe, eo, ea. Exemplos: mau (mau), sei (sei), viu (viu).

➔ **Ditongos nasais** são os pronunciados pela boca e pelo nariz. É o caso de ão, ãe, õe, am, an, em, en, ãi, ui (ocorre apenas na palavra "muito"). Exemplos: mãe (mãe), sabão (sa-bão), muito (mui-to).

### TRITONGO

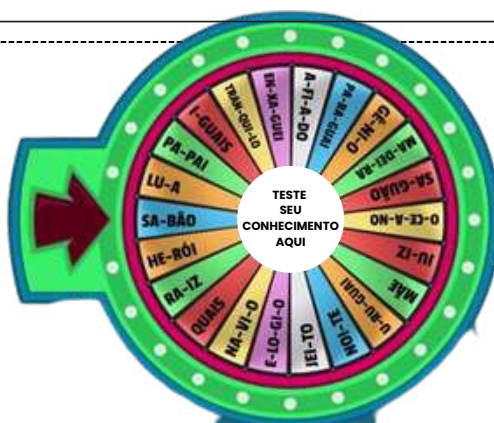
Nos tritongos, ocorre o **encontro semivogal, vogal e semivogal** (sempre nessa ordem), e quando fazemos a separação das suas sílabas, as três ficam na **mesma sílaba**.

**Exemplos:** iguais (i-guais), saguão (sa-guão), uruguaio (u-ru-guai-o).

### HIATO

Nos hiatos, ocorre apenas o **encontro de vogais** (nunca de semivogais), e quando fazemos a separação das suas sílabas, cada vogal fica numa sílaba diferente.

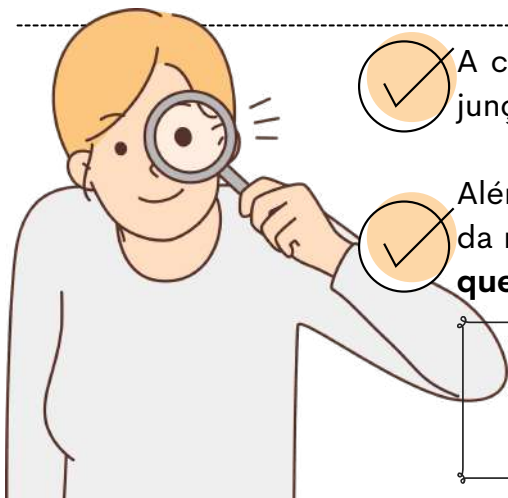
**Exemplos:** álcool (ál-co-ol), navio (na-vi-o), saída (sa-í-da).





## DICA

### CRASE I



A crase é um fenômeno fonético ( ` ) que representa a junção da **preposição "a"** com o **artigo feminino "a"**.



Além disso, pode haver crase também na combinação da mesma **preposição** com **pronomes demonstrativos** que se iniciem com a letra **"a"**.

A crase é indicada graficamente pelo **acento grave ( ` )** sobre a letra **"a"**..



### QUANDO NÃO USAR CRASE?

#### Diante de substantivos masculinos

A crase é a fusão da **preposição a + artigo definido a** (feminino).

Nos masculinos, o artigo é o, formando **"ao"**. **Exemplos:** Joaquim vai **ao trabalho**.

#### Antes de numerais

**Numerais não** recebem crase. **Exemplo:** Encontramos **as oito meninas** que saíram da festa.

⚠ **Exceção:** Horas → sempre com crase. **Exemplo:** Nosso encontro foi às oito.

#### Diante de palavra indefinida

Indefinidos como **uma, cada, toda, qualquer, certa** não pedem crase. **Exemplo:** O mercado fica **a uma rua** da minha casa. 🏠

⚠ **Atenção!** Se **"uma"** indicar hora, **haverá crase**: **Exemplo:** Tomei o remédio à uma da tarde.

#### Diante dos pronomes relativos "que", "quem" e "cuja"

Quando a preposição a precede esses relativos, **não há fusão** → logo, **não há crase**.

**Exemplos:** Esta é a pessoa **a quem** fizeste alusão.

#### Diante de verbos no infinitivo

Verbos no **infinitivo não pedem artigo**, logo não há crase. **Exemplos:** Ficou a ver navios.

#### Diante de pronome pessoal e pronomes de tratamento

Antes de **pronomes pessoais** (você, ele, ela) e de **tratamento** (Vossa Excelência, Vossa Senhoria, Vossa Majestade) não se usa crase. **Exemplos** Não disseram **a você** toda a verdade.

#### Nas expressões com repetição da mesma palavra

Expressões formadas por **palavras repetidas com preposição** não levam crase.

**Exemplos:** Frente **a frente**.

#### Diante da palavra casa quando desacompanhada de adjunto

Quando **"casa"** aparece sozinha (sentido de lar), não leva crase.

⚠ Só com **adjunto** (ex.: à casa de meus pais) pode haver crase. **Exemplos:** Irei **a casa** logo mais.



DICA

CONCORDÂNCIA VERBAL II

# TIPOS DE SUJEITO



## 1 SUJEITO SIMPLES

Ocorre quando há apenas um núcleo (uma palavra principal) representando o sujeito.

**Exemplo:** O vizinho está chamando.

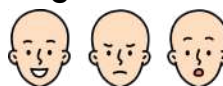
➡ Aqui, “vizinho” é o núcleo do sujeito.

## 2 SUJEITO COMPOSTO

Acontece quando o sujeito tem **dois ou mais núcleos ligados entre si**.

**Exemplo:** Minha mãe e meu irmão amam chocolate.

➡ Os núcleos do sujeito são “mãe” e “irmão”.



## 3 SUJEITO OCULTO (OU DESINENCIAL)

O **sujeito não aparece escrito na frase**, mas **pode ser identificado**:

- pelo **contexto** (quem está falando ou sobre quem se fala);
- ou pela **desinência verbal** (a terminação do verbo).

**Exemplo:** Estamos muito felizes com a novidade.

➡ O verbo “**estamos**” indica que o sujeito é “**nós**”.

## 4 SUJEITO DETERMINADO

É aquele que pode ser **identificado de alguma forma**.

➡ Engloba os sujeitos **simples, compostos e ocultos**.

**Exemplo:** Carla disse que vai viajar.

➡ O sujeito é “**Carla**”, facilmente reconhecido.

## 5 SUJEITO INDETERMINADO

Quando **não conseguimos identificar o sujeito**, nem pelo **contexto** e nem pela **forma verbal**.

➡ Geralmente aparece com:

- verbo na **3ª pessoa do singular + “se”** (índice de indeterminação);
- ou **verbo na 3ª pessoa do plural**, sem que se saiba **quem praticou a ação**.

**Exemplo:** Vive-se bem aqui. (Não sabemos quem vive).

## 6 SUJEITO INEXISTENTE

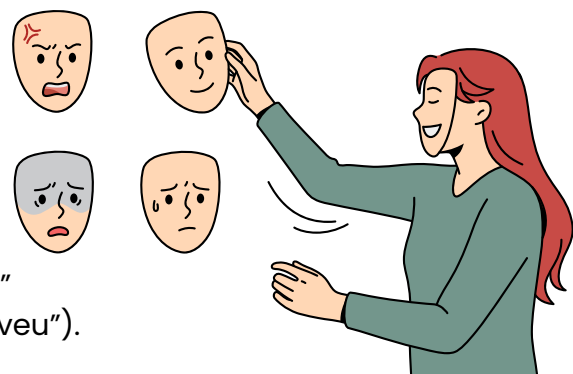
Também chamado de **oração sem sujeito**.

➡ Ocorre com **verbos impessoais**, que **não têm sujeito**.

Principais casos:

- **Fenômenos da natureza:** chover, nevar, trovejar...
- **Tempo decorrido:** “Faz dois anos...”, “Eram três horas...”
- **Verbo haver no sentido de existir:** “Há muitas dúvidas.”

**Exemplo:** Choveu a semana toda. (Não existe “quem choveu”).



DICA 18

LEI N. 14.133/2021 – LICITAÇÕES PÚBLICAS



DISPENSA DE LICITAÇÃO



A dispensa ocorre quando a lei permite não realizar licitação, mesmo havendo possibilidade de competição.

A Lei nº 14.133/2021 estabelece os casos em que a licitação é dispensável

**Pequenos valores**

- Até R\$ 100.000,00 → obras, serviços de engenharia e manutenção de veículos 🚗
- Até R\$ 50.000,00 → outros serviços e compras 🛒

**Licitação anterior sem sucesso (até 1 ano)**

- Sem interessados ou propostas inválidas.
- Propostas muito acima do mercado.

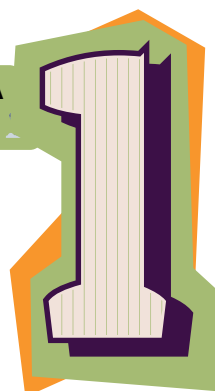
**Casos específicos:**

- Peças para manutenção durante garantia 🛠️
- Acordo internacional com condições vantajosas 🌐
- Pesquisa e desenvolvimento (até R\$ 300.000 em obras/serviços) 🔬
- Transferência/licenciamento de tecnologia 📡
- Gêneros perecíveis (hortifrúti, pães etc.) 🥬
- Alta complexidade tecnológica e defesa nacional 🛡️
- Padronização das Forças Armadas 🚢✈️🚚
- Operações de paz no exterior 🌐
- Abastecimento de tropas em trânsito 🚚
- Reciclagem por cooperativas de baixa renda ♻️
- Obras de arte e objetos históricos 🖼️
- Serviços sigilosos de investigação 🔍
- Medicamentos para doenças raras 💊

**Situações estratégicas e emergenciais:**

- Cumprir objetivos da Lei de Inovação (Lei 10.973/2004) 💡
- Segurança nacional ⚠️
- Guerra, estado de defesa/sítio, intervenção federal 🇧🇷

**EMERGÊNCIA OU CALAMIDADE PÚBLICA**  
(PRAZO MÁX. 1 ANO, SEM PRORROGAÇÃO)







## DICA

### LEI N. 14.133/2021 – LICITAÇÕES PÚBLICAS



#### DISPENSA DE LICITAÇÃO

A dispensa ocorre quando a lei permite não realizar licitação, mesmo havendo possibilidade de competição.

A Lei nº 14.133/2021 estabelece os casos em que a licitação é dispensável

#### Contratações internas e institucionais:

- Compra de bens/serviços de órgãos públicos criados para esse fim 🏛️
- Intervenção no domínio econômico 💰
- Contrato de programa com ente federativo 🤝
- Transferência de tecnologia para produtos estratégicos do SUS 🏥
- Profissional técnico para comissão avaliadora 🧠
- Associação sem fins lucrativos de pessoas com deficiência ♿
- Instituição brasileira sem fins lucrativos para ensino, pesquisa e inovação 🎓
- Fundação que produz insumos estratégicos para saúde 🩺
- Entidade sem fins lucrativos para cisternas e acesso à água 💧
- Entidade sem fins lucrativos para Cozinha Solidária 🍲

#### DETALHES IMPORTANTES

- **Valores** → somatório anual por unidade gestora e por objeto semelhante.
- **Consórcios públicos/agências executivas** → limites dobrados.

http://



**Preferência:** publicar aviso no site oficial por mín. 3 dias úteis para receber propostas.

**Preferência:** pagamento via cartão de pagamento (extrato no PNCP).



#### OBRAS/SERVIÇOS DE ENGENHARIA PARA P&D → SEGUEM REGULAMENTO ESPECIAL.

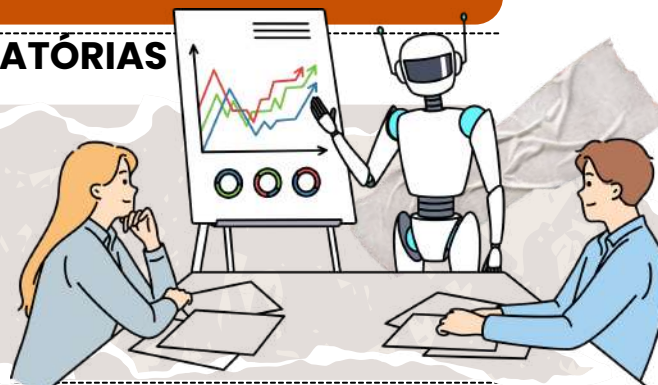
**Emergência** = manter serviço público + seguir valores de mercado.



## DICA

### BOAS PRÁTICAS REGULATÓRIAS

# AVALIAÇÃO DE RESULTADO REGULATÓRIO (ARR) = AVALIAÇÃO POSTERIOR



Se a **AIR** olha antes, a **ARR** olha depois da norma entrar em vigor.

Ela verifica se a **regulação funcionou de fato** e se trouxe resultados positivos, com possibilidade de revisão ou revogação da norma.

#### Funções da ARR

- **Medir desempenho** das normas vigentes.
- **Revisar, simplificar** ou **revogar** normas ineficientes.
- **Aperfeiçoar políticas públicas** com base em dados concretos.

## AGENDA REGULATÓRIA

A **Agenda Regulatória** é um **plano de ação** elaborado pelas **agências reguladoras** para definir as prioridades de regulação em um período (geralmente bienal).

#### Características:

- Dá previsibilidade aos agentes econômicos.
- Permite acompanhar o que será regulado.
- É construída com participação social.
- Pode ser revisada caso haja mudanças de contexto.

#### EXEMPLOS REAIS:

A ANP publica anualmente sua agenda, incluindo temas como biocombustíveis e exploração de petróleo.

Para evitar que a regulação seja capturada por interesses privados, é essencial ouvir a sociedade.



#### Consulta pública

Receber críticas e sugestões por escrito antes da edição da norma.



#### Audiência pública

Debates presenciais ou virtuais sobre temas relevantes.



#### Análise de contribuições

Avaliação técnica das propostas enviadas, com resposta da agência.

#### EXEMPLO REAL:

- A ANP realizou consulta pública para alterar regras de biocombustíveis, ouvindo empresas, ONGs e consumidores.



## DICA

### BOAS PRÁTICAS DE FISCALIZAÇÃO

## FISCALIZAÇÃO REGULATÓRIA



→ A **fiscalização regulatória** é uma das principais ferramentas do Estado para garantir que **leis e normas sejam cumpridas**.

→ Ela **não se resume a aplicar sanções**: uma boa fiscalização também orienta, previne e educa, promovendo a conformidade voluntária dos agentes regulados.

### PRINCÍPIOS DAS BOAS PRÁTICAS DE FISCALIZAÇÃO

As boas práticas se apoiam em valores fundamentais:

**Proporcionalidade** ⚖️: Sanções e ações devem ser adequadas à gravidade da infração.

**Transparência** 🔍: As regras de fiscalização precisam ser públicas e acessíveis.

**Foco no risco** 🎯: Priorizar setores com maior impacto para o interesse público.

**Eficiência** ⚙️: Usar bem os recursos públicos com planejamento e tecnologia.

**Diálogo regulatório** 🗣️: Promover comunicação entre regulador e regulados.

A fiscalização evoluiu para um modelo mais inteligente e preventivo, usando novas abordagens:

#### FISCALIZAÇÃO BASEADA EM RISCO

- **Objetivo**: concentrar esforços onde os riscos ao interesse público são maiores.
- **Exemplo**: A ANVISA prioriza fiscalizações em indústrias farmacêuticas que produzem medicamentos de alta complexidade.

*A transformação digital trouxe grandes avanços:*



**Big Data e Analytics**: análise de grandes volumes de dados para identificar padrões de risco.



**Monitoramento remoto**: uso de sensores e drones para fiscalizar obras e serviços.



**Plataformas de denúncia**: canais digitais para receber informações da sociedade.

A fiscalização não deve apenas punir, mas também educar e prevenir irregularidades:

- Produção de manuais e cartilhas explicativas.
- Cursos e treinamentos online para agentes regulados.
- Campanhas informativas sobre normas técnicas.

DICA

MATEMÁTICA BÁSICA III

A regra de três composta é uma técnica matemática usada para resolver problemas que envolvem três ou mais grandezas proporcionais.

Ela é uma extensão da regra de três simples e é útil quando você precisa relacionar várias grandezas em uma sequência de proporções diretas ou inversas.

REGRA DE TRÊS COMPOSTA DIRETA

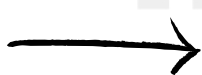


REGRA DE TRÊS COMPOSTA DIRETA

Na regra de três composta direta, todas as grandezas estão diretamente relacionadas, o que significa que, à medida que uma aumenta, as outras também aumentam, e vice-versa.

Suponha que você tenha um trabalho que pode ser realizado por 6 operários em 8 dias. Quantos operários seriam necessários para realizar o mesmo trabalho em 4 dias?

COMO FAZEMOS ESSE CÁLCULO?



$$(\text{Operários}) \times (\text{Dias}) = (\text{Operários}) \times (\text{Dias})$$

$$6 \text{ operários} \times 8 \text{ dias} = x \text{ operários} \times 4 \text{ dias}$$

$$(6 \times 8) / 4 = x$$

Agora, você pode resolver essa proporção para encontrar o valor de "x":  $48 / 4 = x$

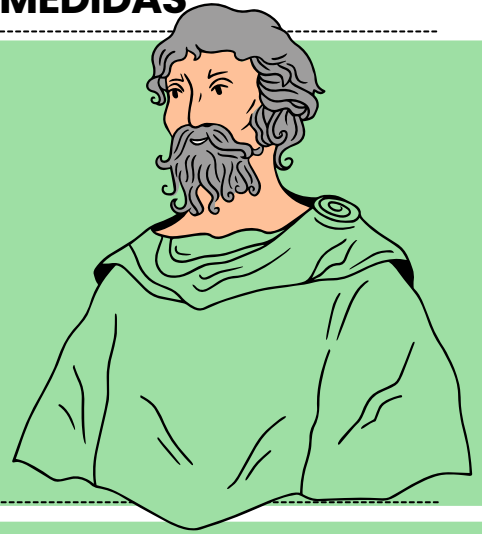
$$x = 12$$

## DICA

## SISTEMAS DE UNIDADES DE MEDIDAS

## TEOREMA DE PITÁGORAS

O Teorema de Pitágoras é um dos princípios fundamentais da geometria e **estabelece uma relação importante entre os comprimentos dos lados de um triângulo retângulo.**



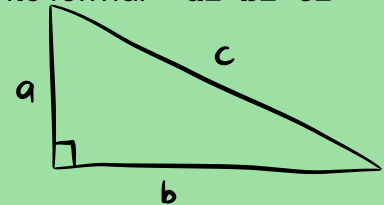
O TEOREMA AFIRMA O SEGUINTE:

Em um triângulo retângulo, **o quadrado da hipotenusa** (o lado oposto ao ângulo reto) **é igual à soma dos quadrados dos outros dois lados.**

Matematicamente, o teorema pode ser expresso da seguinte forma:  **$a^2 + b^2 = c^2$**

Onde:

- **c** é o comprimento da hipotenusa.
- **a** e **b** são os comprimentos dos outros dois lados, chamados de catetos.



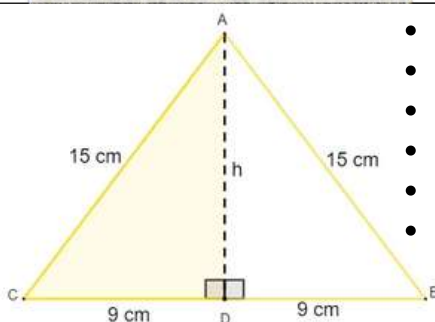
$$a^2 + b^2 = c^2$$



O Teorema de Pitágoras é frequentemente usado para resolver problemas envolvendo triângulos retângulos, **como o cálculo de comprimentos desconhecidos, a verificação da retitude de ângulos e a determinação de medidas em problemas práticos.**

## EXEMPLO DA APLICAÇÃO DE PITÁGORAS

Observe na imagem que estamos lidando com um **triângulo isósceles**, cujo **comprimento da altura não é conhecido**. No entanto, ao traçarmos a altura no triângulo isósceles, percebemos que ela também é a mediana da base. Ao traçar a altura, a figura é dividida em dois triângulos retângulos.



- $15^2 = 9^2 + h^2$
- $225 = 81 + h^2$
- $225 - 81 = h^2$
- $144 = h^2$
- $h^2 = 144$
- $h = \sqrt{144}$

$$h = 12$$

Conhecendo a altura  $h=12\text{cm}$ , e sabendo que a base mede  $18\text{cm}$ , então agora é possível calcular a área:

$$A = \frac{b \cdot h}{2} \quad A = \frac{18 \cdot 12}{2} \quad A = \frac{216}{2}$$

$$A = 108$$



DICA

MATEMÁTICA FINANCEIRA

JUROS SIMPLES

No cálculo de juros simples, a **porcentagem do juro é calculada sempre sobre o valor principal emprestado (ou investido) durante um determinado período de tempo.**



Os juros simples são chamados "simples" **porque a porcentagem de juros é aplicada apenas ao valor principal**, e essa porcentagem permanece constante ao longo do tempo.

A FÓRMULA PARA CALCULAR JUROS SIMPLES É:

$$J = C \cdot i \cdot t$$

Diagram illustrating the formula components:

- J**: JUROS A SEREM PAGOS (Juros to be paid)
- C**: CAPITAL INICIAL (Initial Capital)
- i**: TAXA DE JUROS (Interest Rate)
- t**: TEMPO (Time)

Onde:

- **J** é o montante dos juros.
- **C** é o valor principal (ou o valor inicial emprestado ou investido).
- **i** é a taxa de juros por período, geralmente expressa como uma fração ou decimal.
- **t** é o tempo em que o dinheiro é emprestado ou investido, geralmente em anos.

EXEMPLO DE JUROS SIMPLES:

Suponha que você empreste R\$ 1.000 a uma taxa de juros simples de 5% ao ano durante 3 anos. O cálculo dos juros simples pode ser feito da seguinte forma:

$$J = C \cdot i \cdot t$$

Onde:

- **C** é o valor principal (R\$ 1.000).
- **i** é a taxa de juros por período (5% ou 0,05).
- **t** é o tempo em anos (3 anos).

Substituindo os valores na fórmula:

$$J = 1.000 \cdot 0,05 \cdot 3$$

$$J = 150$$

Portanto, os juros simples neste caso seriam de **R\$ 150.**

Para encontrar o **montante total ao final dos 3 anos**, somamos os juros ao principal:

$$M = C + J$$

$$M = 1.000 + 150$$

$$M = 1.150$$

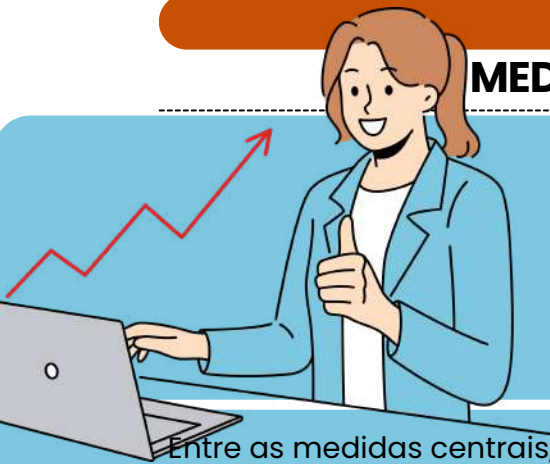
Então, o montante total ao final de 3 anos será de **R\$ 1.150.**

DICA

MEDIDAS DE TENDÊNCIA CENTRAL

# MÉDIA PONDERADA

o que é isso?



Entre as medidas centrais, a mais utilizada é a média. Existem vários tipos de média, mas as mais comuns são a **média aritmética simples** e a **média aritmética ponderada**.

Na média aritmética ponderada, são atribuídos **pesos** para cada um dos valores. Quanto **maior for o peso**, maior será a **influência daquele determinado dado** no valor da média aritmética ponderada.

Para calcular a média aritmética ponderada, utilizamos a fórmula:

$$\bar{x} = \frac{p_1 \cdot x_1 + p_2 \cdot x_2 + p_3 \cdot x_3 + \dots + p_n \cdot x_n}{p_1 + p_2 + p_3 + \dots + p_n}$$

Para calcular a média ponderada, calculamos o **produto de cada valor por seu respectivo peso** e, depois, calculamos a soma entre esses produtos e dividimos pela soma dos pesos.

- ✓  $p_1, p_2, p_3, \dots, p_n \longrightarrow$  Pesos
- ✓  $x_1, x_2, x_3, \dots, x_n \longrightarrow$  Valores do conjunto

## EXEMPLO NA PRÁTICA:

Durante uma seleção de professores, a prova era dividida em algumas etapas, e cada uma delas tinha um peso. O candidato vencedor seria o que alcançasse maior nota. Vamos encontrar, então, o candidato que possui maior média.



Prova de língua estrangeira  $\rightarrow$  **peso 1**  
 Prova prática  $\rightarrow$  **peso 2**  
 Prova específica da área  $\rightarrow$  **peso 3**  
 Análise de currículo  $\rightarrow$  **peso 4**



✓ OS CANDIDATOS ARMANDO E BELCHIOR TIVERAM AS SEGUINTE NOTAS:

CRITÉRIOS	AMANDO	BELCHIOR
LÍNGUA ESTRANGEIRA	10	6
PROVA PRÁTICA	9	7
PROVA ESPECÍFICA	8	8
ANÁLISE DE CURRÍCULO	7	10

Então, calcularemos as médias:

$$\bar{x}_A = \frac{1 \cdot 10 + 2 \cdot 9 + 3 \cdot 8 + 4 \cdot 7}{1 + 2 + 3 + 4}$$

$$\bar{x}_A = \frac{10 + 18 + 24 + 28}{10}$$

$$\bar{x}_A = \frac{80}{10}$$

$$\bar{x}_A = 8,0$$

$$\bar{x}_B = \frac{1 \cdot 6 + 2 \cdot 7 + 3 \cdot 8 + 4 \cdot 10}{1 + 2 + 3 + 4}$$

$$\bar{x}_B = \frac{6 + 14 + 24 + 40}{10}$$

$$\bar{x}_B = \frac{84}{10}$$

$$\bar{x}_B = 8,4$$

O CANDIDATO QUE POSSUI **MAIOR MÉDIA** É O BELCHIOR, LOGO ELE SERÁ CONTRATADO.

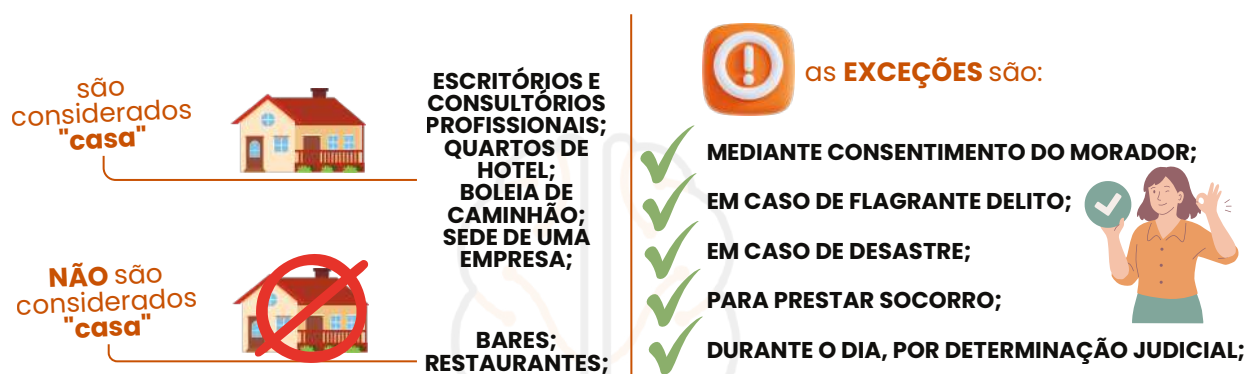


Temos aqui a inviolabilidade de domicílio, inciso bastante exigido em provas de concursos, vamos aprender?

## DICA

### INVIOLABILIDADE DOMICILIAR

O princípio da inviolabilidade domiciliar visa proteger a privacidade e a vida privada do indivíduo, além de assegurar-lhe, especialmente no período noturno, o sossego e a tranquilidade. O termo "casa", na visão do **STF**, é bastante amplo, abrangendo qualquer compartimento privado não aberto ao público.



Lembre-se: o conceito de "dia" vai das **5h até as 21h (Lei de Abuso de Autoridade)**

Como visto, os estabelecimentos comerciais, em regra, estão protegidos pela inviolabilidade domiciliar. No entanto, uma vez que não temos, em nosso ordenamento jurídico, direitos de caráter absoluto, é perfeitamente possível que o Poder Judiciário determine, em casos especiais, que a autoridade policial ingresse no estabelecimento profissional à noite para instalar equipamentos de captação de som (escuta). Isso se deve ao fato de que o princípio da inviolabilidade domiciliar não pode ser usado para ocultar atividades ilícitas praticadas no estabelecimento da empresa.

### LEMBRE-SE!

Esse inciso costuma ser cobrado em sua literalidade. Memorize-o!

XI - a casa é asilo inviolável do indivíduo, ninguém nela podendo penetrar sem consentimento do morador, salvo em caso de flagrante delito ou desastre, ou para prestar socorro, ou, durante o dia, por determinação judicial;

Previsão constitucional: Art. 5º, XI, CF.





## DICA

### PRINCÍPIOS DA SEGURANÇA JURÍDICA

O direito adquirido, o ato jurídico perfeito e a coisa julgada são formas de garantir que as leis não mudem para prejudicar coisas já estabelecidas.

**GARANTEM** a

irretroatividade das leis.

#### LEMBRE-SE!

Essa irretroatividade, entretanto, não é absoluta. O Estado pode editar leis retroativas, **desde que beneficiem os indivíduos**, impondo-lhes situação mais favorável do que a que existia sob a vigência da lei anterior.

#### definição dos conceitos

O **direito adquirido**: aquele que está incorporado ao patrimônio do particular, uma vez que foram cumpridos todos os requisitos aquisitivos exigidos pela legislação vigente.



**exemplo:**  
se você cumprir todos os requisitos para se aposentar sob a vigência de uma lei X. Após cumpridas as condições de aposentadoria, mesmo que seja criada lei Y com requisitos mais gravosos, você terá direito adquirido a se aposentar.

**LEI** não  
**PREJUDICARÁ**

O **ato jurídico perfeito**: aquele que reúne todos os elementos fundamentais exigidos pela lei.



**exemplo:**

Utilize-se como exemplo um contrato celebrado hoje, sob a influência de uma lei X.



A **coisa julgada**: aquela decisão judicial da qual não há mais recurso.

DICA

REMÉDIOS CONSTITUCIONAIS – PARTE VI

LXXII – conceder-se-á "habeas-data":

- a) para assegurar o conhecimento de informações relativas à pessoa do impetrante, constantes de registros ou bancos de dados de entidades governamentais ou de caráter público;
- b) para a retificação de dados, quando não se prefira fazê-lo por processo sigiloso, judicial ou administrativo;

Previsão constitucional: Art. 5º, LXXII, CF.



HABEAS DATA

"Remédio constitucional" cujo objetivo é **assegurar o direito à informação e à intimidade**.

Ação **gratuita**. No entanto, **é imprescindível** a assistência advocatícia para que essa ação seja impetrada.



O habeas data pode ser usado para **obter dados** em bancos de dados públicos, como a Receita Federal, ou privados, mas de caráter público, como os de serviços de proteção ao crédito – popularmente conhecidos como SPC – ou os cadastros de consumidores.

Permite que o cidadão em questão, identificado legalmente como impetrante, **tenha acesso às informações contidas nos bancos de dados governamentais** em seu nome, bem como **solicitar que essas informações sejam corrigidas ou retificadas**.

Não se esqueça!

Qualquer indivíduo, seja pessoa física ou jurídica, de nacionalidade brasileira ou estrangeira, **tem o direito de entrar com um habeas data**. Este é um tipo de ação estritamente pessoal, que **não pode ser utilizada para obter acesso a informações pertencentes a terceiros**.





## DICA

### ORGANIZAÇÃO DO ESTADO

#### PODER CONSTITUINTE

O poder constituinte representa a habilidade de **elaborar e modificar as normas que constituem uma Constituição**, estabelecendo os fundamentos jurídicos essenciais e moldando a estrutura do Estado. Simplificando, é o **poder responsável por criar uma nova Constituição ou alterar uma já existente**.

Por meio desse poder, são definidos não apenas os **poderes do governo e suas regras de funcionamento**, mas também os **limites de suas ações e os alicerces do sistema econômico e social**.



O **detentor do poder constituinte é o povo**, que é representado por um **órgão coletivo**, frequentemente chamado de **Assembleia Constituinte**.



A **legitimidade desse poder** deriva da representação democrática de um Estado soberano. Isso **ocorre por meio de processos eleitorais**, nos quais a Assembleia Constituinte é encarregada de criar ou revisar a Constituição.



*Vamos diferenciar cada poder?*

#### Poder Constituinte **Originário**

O poder constituinte originário é **aquele que quebra com a estrutura legal prévia e estabelece uma nova Constituição**, dando origem a um Estado renovado.

Suas características principais são a **autonomia**, pois é **exercido de maneira soberana para criar a nova Constituição**, e a falta de limitação jurídica, já que **não está vinculado aos princípios estabelecidos na Constituição anterior**.

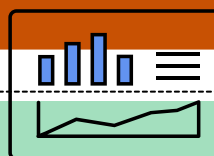
#### Poder Constituinte **Derivado**

O poder constituinte derivado é **instituído pelo poder constituinte originário** e está **sujeito às condições** estabelecidas por este **para a criação das normas constitucionais, resultando em um conjunto de restrições**.

As características centrais do poder constituinte derivado incluem sua **natureza condicionada, secundária e limitada**. Contudo, é importante destacar que essas limitações se subdividem em duas categorias: formais ou procedimentais, bem como circunstanciais e materiais.



DICA  
EXCEL XV



# FUNÇÃO CONT.SE

a mais cobrada das bancas!



A função "CONT.SE" (ou "COUNTIF" em inglês) no Microsoft Excel é **usada para contar o número de células em um intervalo que atendem a um determinado critério ou condição específica**. Esta função é útil quando você deseja contar quantas células em um intervalo de dados satisfazem a uma regra específica.

## REGRA

- **CONT.SE(intervalo, critérios)**
- "Intervalo" é o intervalo de células que você deseja contar.
- "Critérios" é a condição que as células devem atender para serem contadas.

ENTENDA MELHOR COM O EXEMPLO:

**=CONT.SE(B2:B10, ">=70")**

- Isso contará o número de células no intervalo B2:B10 que contêm valores maiores do que ou iguais a 70.

## LEMBRE-SE!



A função "CONT.SE" no Excel considera apenas uma única condição. Se você precisar contar com base em múltiplos critérios, pode usar a função "CONT.SES"

## DICA EXCEL XVII

### FUNÇÃO PROCV

*you know what it is?*



A função "PROCV" no Microsoft Excel é **usada para realizar uma pesquisa vertical em uma tabela e retornar um valor correspondente com base em um critério de pesquisa**. Esta função é especialmente útil quando você precisa procurar um valor em uma coluna (a coluna de pesquisa) e retornar um valor correspondente de outra coluna (a coluna de retorno) na mesma linha.

#### REGRA

**PROCV(valor\_pesquisado, tabela, num\_coluna, [intervalo\_pesquisa])**

- "valor\_pesquisado" é o valor que você deseja procurar na primeira coluna da tabela.
- "tabela" é o intervalo de células que contém a tabela na qual você deseja fazer a pesquisa.
- "num\_coluna" é o número da coluna na tabela da qual você deseja retornar um valor correspondente.
- "intervalo\_pesquisa" é um argumento opcional que especifica se você deseja realizar uma pesquisa aproximada (verdadeiro) ou exata (falso). Se você omitir este argumento, o Excel assumirá uma pesquisa aproximada.

ENTENDA MELHOR COM O EXEMPLO:

**=PROCV("ProdutoA", A1:B10, 2, FALSO)**

- Neste exemplo, a função "PROCV" procurará o nome do produto na célula C1 na coluna A da tabela (intervalo\_tabela A1:B10) e retornará o preço correspondente da coluna B (coluna\_retorno 2) na mesma linha.



## DICA EXCEL XVIII

# ATALHOS DO EXCEL

### SELEÇÃO

- **SELECIONAR A CÉLULA ACIMA:** SHIFT + SETA PARA CIMA
- **SELECIONAR A CÉLULA ABAIXO:** SHIFT + SETA PARA BAIXO
- **SELECIONAR A CÉLULA À ESQUERDA:** SHIFT + SETA PARA A ESQUERDA
- **SELECIONAR A CÉLULA À DIREITA:** SHIFT + SETA PARA A DIREITA
- **SELECIONAR A LINHA ATUAL:** SHIFT + ESPAÇO
- **SELECIONAR A COLUNA ATUAL:** CTRL + ESPAÇO
- **SELECIONAR A PLANILHA INTEIRA:** CTRL + SHIFT + ESPAÇO

### FÓRMULAS

- **INSERIR FUNÇÃO:** SHIFT + F3
- **AUTOSOMA:** ALT + =
- **ALTERNAR PARA A BARRA DE FÓRMULAS:** CTRL + L
- **EXIBIR OU OCULTAR FÓRMULAS NA PLANILHA:** CTRL + \

### FORMATAÇÃO DE TEXTO

- **NEGRITO:** CTRL + B
- **ITÁLICO:** CTRL + I
- **SUBLINHADO:** CTRL + U
- **FORMATAR CÉLULAS:** CTRL + 1
- **FORMATAR NÚMERO COMO PORCENTAGEM:** CTRL + SHIFT + %

### NAVEGAÇÃO

- **MOVER PARA A CÉLULA ACIMA:** SETA PARA CIMA
- **MOVER PARA A CÉLULA ABAIXO:** SETA PARA BAIXO
- **MOVER PARA A CÉLULA À ESQUERDA:** SETA PARA A ESQUERDA
- **MOVER PARA A CÉLULA À DIREITA:** SETA PARA A DIREITA
- **MOVER PARA O INÍCIO DA LINHA ATUAL:** HOME
- **MOVER PARA O INÍCIO DA PLANILHA:** CTRL + HOME
- **MOVER PARA A ÚLTIMA CÉLULA USADA:** CTRL + SETA PARA A DIREITA
- **MOVER PARA A ÚLTIMA CÉLULA PREENCHIDA DA COLUNA ATUAL:** CTRL + SETA PARA BAIXO

### EDIÇÃO

- **COPIAR:** CTRL + C
- **COLAR:** CTRL + V
- **RECORTAR:** CTRL + X
- **DESFAZER:** CTRL + Z
- **REFAZER:** CTRL + Y
- **PREENCHER CÉLULAS SELECIONADAS COM CONTEÚDO DA CÉLULA ATIVA:** CTRL + ENTER



DICA

ACESSO À INFORMAÇÃO. LEI Nº 12.527/2011 III

LEI Nº 12.527/2011 III



Se a **informação estiver disponível**, deve ser **providenciada imediatamente** ao requerente.

**PRAZO DA RESPOSTA:**

Conforme a Lei de Acesso à Informação, o órgão público tem até **20 dias** para fornecer a resposta ao solicitante, podendo ser prorrogado por mais **10 dias em situações excepcionais**, devidamente justificadas.



**RESPOSTA AO SOLICITANTE:**

O órgão ou entidade pública deve responder ao solicitante dentro do prazo estabelecido, disponibilizando a informação solicitada, negando o acesso (se protegida por sigilo legal) ou informando sobre a inexistência da informação.

**RECURSO:**

Caso haja insatisfação com a resposta ou ausência dela, o solicitante pode recorrer ao órgão que recebeu o pedido, dentro de **10 dias** a partir da resposta ou do término do prazo estipulado.

**TRANSPARÊNCIA ATIVA:**

Além dos pedidos de informação, os órgãos públicos devem divulgar proativamente informações de interesse público pela internet, promovendo a transparência ativa.

DICA

ACESSO À INFORMAÇÃO. LEI Nº 12.527/2011 IV

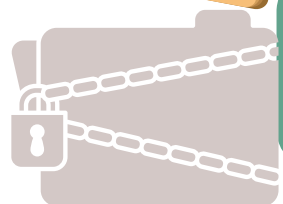
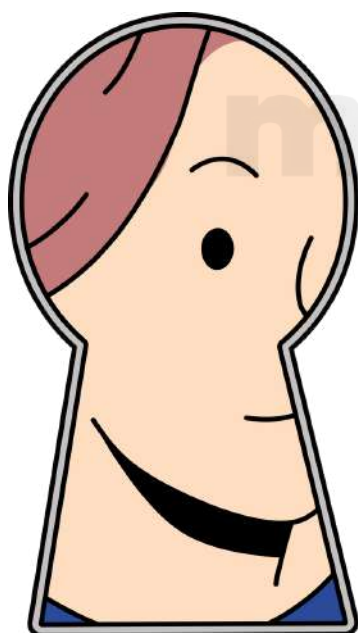
LEI Nº 12.527/2011 IV



A legislação permite que certas informações sejam designadas como **confidenciais**, seguindo critérios estabelecidos nas leis vigentes.

Dados confidenciais são aqueles que, se divulgados, poderiam **prejudicar a segurança nacional**, a **defesa**, ou as **relações exteriores do país**, entre outros aspectos.

A legislação contempla **três níveis de confidencialidade** para informações governamentais: **ultrassecreto**, **secreto**, **reservado**.



**ULTRASSECRETO:**

Informações cuja divulgação pode causar danos graves à segurança do Estado ou às relações exteriores. O **prazo máximo de confidencialidade é de 25 anos**, podendo ser prorrogado.

**SECRETO:**

Informações cuja divulgação pode prejudicar a segurança do Estado ou interesses nacionais. O **prazo máximo de confidencialidade é de 15 anos**.

**RESERVADO:**

Informações cuja divulgação pode afetar a administração pública ou interesses públicos. O **prazo máximo de confidencialidade é de 5 anos**.

- Além das **informações pessoais**, que por natureza devem ser **protegidas**, como os dados pessoais dos cidadãos, a legislação estabelece normas específicas para o **tratamento e acesso** a essas informações, garantindo a privacidade e proteção dos dados pessoais.
- Adicionalmente, a lei reconhece que certas informações podem ser sujeitas a **sigilo** por **órgãos ou entidades que ainda não estabeleceram uma classificação específica**. Nesses casos, é necessário **justificar** a necessidade do sigilo e definir um **prazo para a divulgação**.

DICA

LEI DE ABUSO DE AUTORIDADE – LEI Nº 13.869/2019



## SUJEITOS DO CRIME

*quem pode ser sujeito ativo do crime de abuso de autoridade?*

Qualquer **agente público**, abrangendo uma ampla gama de pessoas que exerçam **atividades vinculadas ao poder público**, como:

1. Servidores **públicos** e **militares**, ou pessoas equiparadas a eles.
2. Membros dos Poderes **Legislativo, Executivo e Judiciário**.
3. Membros do **Ministério Público**.
4. Membros de **tribunais** ou **conselhos** de **contas**.

**Crimes de mão própria:** Isso significa que **apenas pessoas que possuem vínculo com o poder público** (agentes estatais) podem **praticar o crime de abuso de autoridade**, excluindo particulares que não têm qualquer relação com a administração pública.



A lei adota uma **definição ampla de agente público**, que inclui aqueles que exercem **função pública** ainda que **temporariamente, sem remuneração** ou **em caráter excepcional**, por meio de eleição, nomeação, contratação, ou qualquer forma de investidura.

**CRIMES DE ABUSO DE AUTORIDADE PRATICADOS POR MILITARES** SERÃO JULGADOS PELA **JUSTIÇA MILITAR**, QUE É COMPETENTE PARA QUESTÕES ENVOLVENDO ESSES AGENTES.





DICA

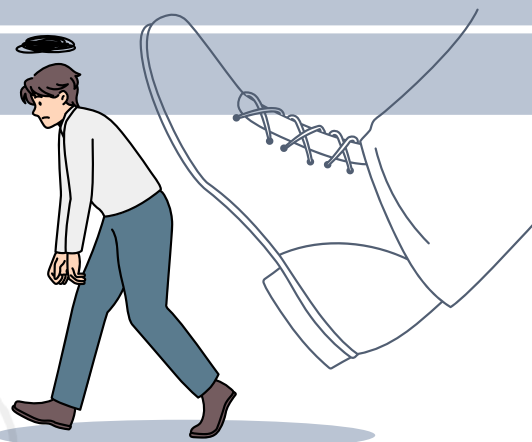
LEI DE ABUSO DE AUTORIDADE – LEI Nº 13.869/2019

# PENAS RESTRITIVAS DE DIREITOS

quais são as penas restritivas de direitos previstas?



**PRESTAÇÃO DE SERVIÇOS À COMUNIDADE OU A ENTIDADES PÚBLICAS:** O CONDENADO DEVERÁ REALIZAR ATIVIDADES ÚTEIS E DE INTERESSE PÚBLICO.



**SUSPENSÃO DO EXERCÍCIO DO CARGO, FUNÇÃO OU MANDATO:** A PENA PODE VARIAR DE 1 A 6 MESES, COM PERDA DOS VENCIMENTOS E VANTAGENS DURANTE O PERÍODO.

Podem ser aplicadas de forma:

- **Autônoma:** Substituindo penas privativas de liberdade.
- **Cumulativa:** Junto com outras penas.

As **penas criminais** previstas na Lei **são independentes das sanções cíveis** ou **administrativas**.

Se a notícia do crime descrever uma falta funcional, a autoridade competente deverá ser comunicada para investigação administrativa.

AS RESPONSABILIDADES **CIVIL, ADMINISTRATIVA E CRIMINAL SÃO INDEPENDENTES**.

- **EXCEÇÃO:**
- QUANDO O JUÍZO CRIMINAL DECIDIR SOBRE A EXISTÊNCIA OU AUTORIA DO FATO, ESSA DECISÃO VINCULA AS ESFERAS CIVIL E ADMINISTRATIVA, IMPEDINDO NOVOS QUESTIONAMENTOS.

A sentença penal faz **coisa julgada** (não pode mais ser alterada) nas esferas:

- **Cível.**
- **Administrativo-disciplinar.**

Quando?

- Quando a **sentença penal** reconhecer que o ato foi praticado em:
  - a. **Estado de necessidade.**
  - b. **Legítima defesa.**
  - c. **Estrito cumprimento do dever legal.**
  - d. **Exercício regular de direito.**

DICA





IMPROBIDADE ADMINISTRATIVA II

SANÇÕES



As sanções constitucionalmente previstas para casos de improbidade administrativa estão dispostas no artigo 37, parágrafo 4º, da Constituição Federal do Brasil.

Essas sanções incluem:

-  **Perda da função pública:** O agente público condenado por improbidade administrativa **pode ser afastado do cargo, emprego ou função pública que esteja exercendo, além de ficar proibido de assumir cargos públicos** futuramente.
-  **Indisponibilidade dos bens:** A indisponibilidade dos bens significa que **os bens do agente podem ser bloqueados ou indisponibilizados, impedindo sua venda, transferência ou alienação** de forma a assegurar que, caso a condenação seja confirmada, os recursos estejam disponíveis para ressarcir o dano causado ao erário.
-  **Ressarcimento ao erário:** O agente público ou particular responsável pela improbidade administrativa **é obrigado a reparar integralmente o dano causado aos cofres públicos ou ao patrimônio do Estado.**
-  **Suspensão dos direitos políticos:** A suspensão dos direitos políticos **implica na privação temporária do direito de votar e ser votado em eleições.** O período de suspensão varia de acordo com a gravidade da conduta.

mnemônico  
PIRS

Perda da função pública;  
Indisponibilidade dos bens;  
Ressarcimento ao erário;  
Suspensão dos direitos políticos;



# CHEGAMOS AO FIM



Parabéns, você acaba de conhecer a nossa amostra para o concurso da **ARTESP!**

Esperamos que esta breve demonstração tenha despertado seu interesse e mostrado como nosso material pode ajudá-lo a **conquistar sua** tão sonhada **aprovação**.

Se você deseja se **destacar** frente à concorrência, você precisa **estudar** com o **material do Memoriza.ai**

Agora é com você: **quer ser aprovado** e tomar **posse** no concurso ainda em 2025?

Então...

→ [clique aqui para conhecer o material completo](#)

Professor  
**Carlos Fagundes**  
Sócio Fundador do MA



**Obstáculo** é aquilo que  
você vê quando tira os  
olhos do seu **propósito**.

→ [Acesse nosso Instagram](#)