

# AMOSTRA

Câmara Municipal de Angra dos Reis

# REVISÃO DE VÉSPERA



**memoriza.ai**

# FALA, FUTURO APROVADO NO CONCURSO DA CAMARA MUNICIPAL DE ANGRA DOS REIS!

*Seja muito bem - vindo!*

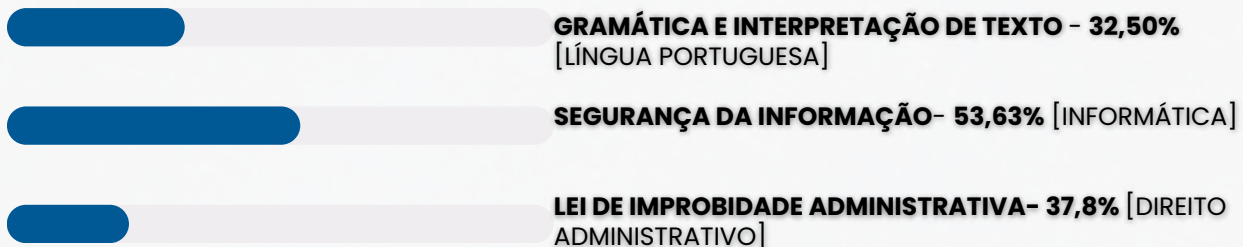
**VOCÊ ACABA DE BAIXAR A AMOSTRA DO MEMORIZA.AÍ  
PARA ESTE CONCURSO.**

O **Memoriza.aí** é um material que contém **dicas estratégicas** dos assuntos que certamente vão cair na sua prova!

Nossa equipe pedagógica realizou uma **análise** de **mais de 50000 questões** de **concursos anteriores** e identificou os **assuntos chave** que sempre se repetem nas últimas provas.

Por meio dessa **análise** das questões da **banca** e do **concurso** desenvolvemos um **material específico** com **dicas ilustradas** e **gatilhos emocionais** para melhorar sua memorização, de modo que você poderá focar exatamente nos assuntos que serão cobrados na sua prova.

Veja no gráfico abaixo uma breve demonstração dos **temas mais frequentes** das **provas** identificados pela nossa equipe pedagógica:



É como se a gente fizesse todo **trabalho duro** por você e te entregasse o que você precisa. Com isso, **você ganha muitooo tempo!**



Veja só o depoimento de um de nossos alunos que foi **APROVADO** recentemente no concurso:

“

Oiii! Boa tarde!

Ana Luiza



Pensei mto antes de vir aqui, mas sei que feedbacks são importantes, e eu não podia deixar de agradecer pelo material. Ano passado comprei o material da EBSEH de vocês, e fui aprovada em segundo lugar, no HUNIFAP.

Foi o único material que estudei, e por ser de fácil linguagem e bem gráfico (eu sou muuuuito visual), deu mto bom pra mim!

Parabéns pelo trabalho!!

”

Caso tenha qualquer dúvida, você pode entrar em contato conosco enviando seus questionamentos para o suporte:



**contato@memorizaai.com.br**

ou



**clique aqui** para acionar nosso time via **whatsapp**.

**QUER SER O PRÓXIMO APROVADO?**

**clique aqui e saiba como**

## CONTEÚDO PROGRAMÁTICO – Câmara Municipal de Angra dos Reis!

Abordamos **todas as disciplinas exigidas** do edital

### **NO MATERIAL COMPLETO PARA ASSISTENTE JURÍDICO VOCÊ TERÁ ACESSO AS DISCIPLINAS DE:**

- Língua Portuguesa
- Noções de Informática
- Legislação e Ética no Serviço Público
- Direito Constitucional
- Direito Administrativo
- Direito Processual Civil
- Legislação Institucional e Pública

### **NO MATERIAL COMPLETO PARA ASSISTENTE LEGISLATIVO VOCÊ TERÁ ACESSO AS DISCIPLINAS DE:**

- Língua Portuguesa
- Raciocínio Lógico
- Legislação e Ética no Serviço Público
- **Conhecimentos Específicos:** Noções de administração; Comunicação; Organização e gestão de documentos; Noções de Direito Administrativo; Noções de Orçamento Público; Legislação Institucional e Pública; Noções Básicas de Informática.

**AGORA, VOCÊ VAI CONHECER POR DENTRO O MATERIAL QUE VAI TRANSFORMAR A SUA FORMA DE ESTUDAR!**



→ [clique aqui para conhecer o material completo](#)

# ASSISTENTE LEGISLATIVO

memoriza.ai

DICA

CONCORDÂNCIA VERBAL II

# TIPOS DE SUJEITO



## 1 SUJEITO SIMPLES

Ocorre quando há apenas um núcleo (uma palavra principal) representando o sujeito.

**Exemplo:** O vizinho está chamando.

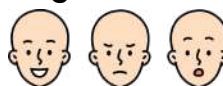
➡ Aqui, “vizinho” é o núcleo do sujeito.

## 2 SUJEITO COMPOSTO

Acontece quando o sujeito tem **dois ou mais núcleos ligados entre si**.

**Exemplo:** Minha mãe e meu irmão amam chocolate.

➡ Os núcleos do sujeito são “mãe” e “irmão”.



## 3 SUJEITO OCULTO (OU DESINENCIAL)

O **sujeito não aparece escrito na frase**, mas **pode ser identificado**:

- pelo **contexto** (quem está falando ou sobre quem se fala);
- ou pela **desinência verbal** (a terminação do verbo).

**Exemplo:** Estamos muito felizes com a novidade.

➡ O verbo “**estamos**” indica que o sujeito é “**nós**”.



## 4 SUJEITO DETERMINADO

É aquele que pode ser **identificado de alguma forma**.

➡ Engloba os sujeitos **simples, compostos e ocultos**.

**Exemplo:** Carla disse que vai viajar.

➡ O sujeito é “**Carla**”, facilmente reconhecido.

## 5 SUJEITO INDETERMINADO

Quando **não conseguimos identificar o sujeito**, nem pelo **contexto** e nem pela **forma verbal**.

➡ Geralmente aparece com:

- verbo na **3ª pessoa do singular + “se”** (índice de indeterminação);
- ou **verbo na 3ª pessoa do plural**, sem que se saiba **quem praticou a ação**.

**Exemplo:** Vive-se bem aqui. (Não sabemos quem vive).

## 6 SUJEITO INEXISTENTE

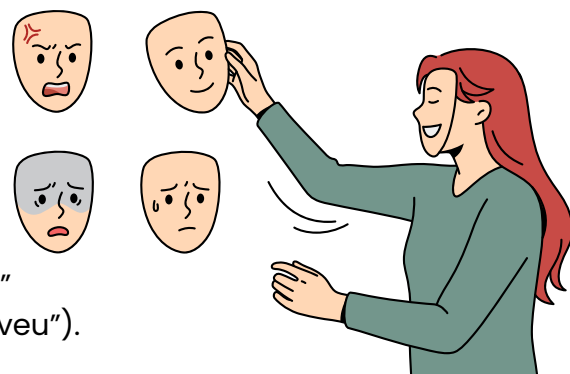
Também chamado de **oração sem sujeito**.

➡ Ocorre com **verbos impessoais**, que **não têm sujeito**.

Principais casos:

- **Fenômenos da natureza:** chover, nevar, trovejar...
- **Tempo decorrido:** “Faz dois anos...”, “Eram três horas...”
- **Verbo haver no sentido de existir:** “Há muitas dúvidas.”

**Exemplo:** Choveu a semana toda. (Não existe “quem choveu”).







## DICA

### CRASE II



#### CASOS DE USO FACULTATIVO:

A crase facultativa diz respeito aos casos em que o **uso do acento grave não é obrigatório**.

**Ou seja:** você pode usar **com** ou **sem** o **acento**, e as duas formas estarão corretas.

A seguir, veja os **4 principais casos** 📌



#### Antes de pronome possessivo + substantivo feminino

Quando o pronome possessivo antecede um substantivo feminino claro e identificável, a crase pode ser usada ou não.

✓ **Exemplos:** Dirigiu-se à minha casa. 🏠 | Dirigiu-se a minha casa. 🏠



#### Antes de nome próprio feminino

Os nomes próprios femininos também admitem a crase ou não.

✓ **Exemplos:** Os comentários eram feitos à Laura. 🗣️ | Os comentários eram feitos a Laura. 🗣️



#### Antes da palavra "casa" quando acompanhada de expressão qualificadora

A palavra **casa**, quando **usada sozinha** (no sentido de lar), **não leva crase**.

👉 **Exemplo:** Voltei a casa cedo.

Mas quando vem acompanhada de **algo que a qualifique** (ex.: "de meus pais"), a crase torna-se **facultativa**.

✓ **Exemplos:** Irei à casa de meus pais. 🏠 | Irei a casa de meus pais. 🏠



#### Depois da preposição "até"

O **"até"** já funciona como preposição.

👉 Por isso, **pode** ou **não haver fusão com o artigo definido feminino "a"**.

✓ **Exemplos:** Fomos até a Gávea. 🏞️ | Fomos até à Gávea. 🏞️

### USO OBRIGATÓRIO DA CRASE:

#### Diante de palavras femininas que não repelem artigo

Alguns substantivos aceitam o artigo "a" (ex.: Barra da Tijuca) e outros o repelem (ex.: Copacabana). ✓ **Exemplo:** Fui à Barra da Tijuca.

#### Diante de pronome possessivo com substantivo oculto

Quando o substantivo é ocultado para evitar repetição, a crase permanece. ✓ **Exemplo:** Foi àquela casa e não à sua (casa).

#### Diante de locuções adverbiais femininas no plural

Toda vez que houver uma expressão adverbial formada por substantivo feminino plural, usa-se crase. ✓ **Exemplos:** às vezes; às claras; às escondidas; às três da manhã; à tarde.

#### Diante da palavra terra (quando = planeta ou terra natal)

A palavra "terra" varia conforme o sentido. ✓ **Exemplo:** O astronauta voltou à Terra (planeta).

#### Em casos de elipse: à moda de / à maneira de

Usamos a crase em **expressões** como: Arroz à grega (= arroz à moda grega).

#### Diante de numeral indicando hora

Sempre que a **frase indicar horário**, a crase é obrigatória.

✓ **Exemplos:** Cheguei às 21 horas.

DICA

CONECTIVOS LÓGICOS I

CONECTIVO "E"  
(CONJUNÇÃO)

A conjunção é uma operação lógica na qual a **proposição composta é verdadeira somente se ambas as proposições simples que a compõem também forem verdadeiras**. Se pelo menos uma das proposições simples for falsa, a conjunção será falsa.



Portanto, na conjunção, **o valor lógico predominante é o falso**, pois é necessário que todas as condições sejam atendidas para que a proposição composta seja verdadeira.

EXEMPLO:

No caso da sentença "Estudar é necessário e ser nomeado é uma glória", **essa proposição composta só será verdadeira se ambas as proposições simples que a compõem forem verdadeiras**:

- "Estudar é necessário" (Verdadeira)
- "Ser nomeado é uma glória" (Verdadeira)

Se ambas essas afirmações forem verdadeiras, então a sentença composta "Estudar é necessário e ser nomeado é uma glória" será verdadeira. Caso contrário, se pelo menos uma das afirmações for falsa, a sentença composta será falsa.

Esse é um exemplo de como a conjunção funciona na lógica para combinar proposições e avaliar sua verdade, **ambas as condições devem ser satisfeitas para que a sentença seja verdadeira. Caso contrário, ela será falsa.**

TABELA VERDADE DA CONJUNÇÃO "E"

SERÁ VERDADEIRA QUANDO TODAS AS PROPOSIÇÕES FOREM VERDADEIRAS

p	q	p e q
V	V	V
V	F	F
F	V	F
F	F	F

faça anotações aqui



DICA

RACIOCÍNIO SEQUENCIAL V

PROGRESSÃO  
ARITMÉTICA

Uma progressão aritmética é uma **sequência de números** em que cada termo (número) é **resultado da soma de seu antecessor** com uma **constante**, chamada razão. Os **termos de uma PA** são indicados por **índices**, de modo que cada índice determina a **posição de cada elemento da progressão**.

A FÓRMULA GERAL DE UMA PROGRESSÃO ARITMÉTICA É:

$$a_n = a_1 + (n-1) \cdot r$$

Onde:

- **$a_n$**  é o n-ésimo termo da sequência.
- **$a_1$**  é o primeiro termo da sequência.
- **$n$**  é o índice do termo desejado na sequência.
- **$r$**  é a razão ou a diferença comum entre os termos da sequência.

Essa é a fórmula usada para encontrar qualquer termo, ou seja, o **termo geral** da PA.

Exemplo

Qual é o **centésimo termo** da progressão **aritmética** a seguir: (2, 4, 6, 8, ...)

Trata-se da progressão aritmética formada por todos os **números pares** a partir de **2**. Assim, o **primeiro termo é 2**, a **razão é 2** e o **número de termos é 100**, pois queremos descobrir o **centésimo termo**. Veja:

$$a_n = a_1 + (n - 1)r$$

$$a_{100} = 2 + (100 - 1)2$$

$$a_{100} = 2 + (99)2$$

$$a_{100} = 2 + 198$$

$$a_{100} = 200$$

DICA

ACESSO À INFORMAÇÃO. LEI Nº 12.527/2011 IV

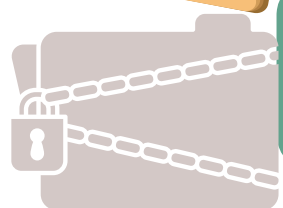
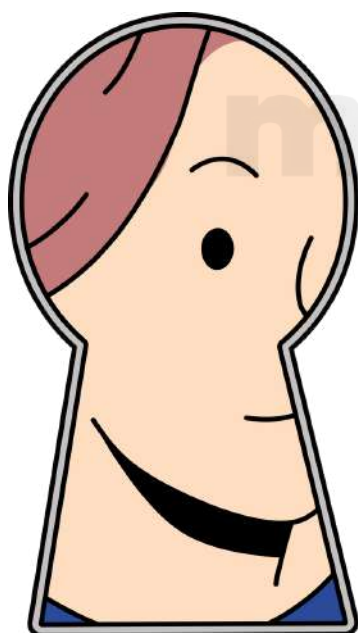
LEI Nº 12.527/2011 IV



A legislação permite que certas informações sejam designadas como **confidenciais**, seguindo critérios estabelecidos nas leis vigentes.

Dados confidenciais são aqueles que, se divulgados, poderiam **prejudicar a segurança nacional**, a **defesa**, ou as **relações exteriores do país**, entre outros aspectos.

A legislação contempla **três níveis de confidencialidade** para informações governamentais: **ultrassecreto**, **secreto**, **reservado**.



**ULTRASSECRETO:**

Informações cuja divulgação pode causar danos graves à segurança do Estado ou às relações exteriores. O **prazo máximo de confidencialidade é de 25 anos**, podendo ser prorrogado.

**SECRETO:**

Informações cuja divulgação pode prejudicar a segurança do Estado ou interesses nacionais. O **prazo máximo de confidencialidade é de 15 anos**.

**RESERVADO:**

Informações cuja divulgação pode afetar a administração pública ou interesses públicos. O **prazo máximo de confidencialidade é de 5 anos**.

- Além das **informações pessoais**, que por natureza devem ser **protegidas**, como os dados pessoais dos cidadãos, a legislação estabelece normas específicas para o **tratamento e acesso** a essas informações, garantindo a privacidade e proteção dos dados pessoais.
- Adicionalmente, a lei reconhece que certas informações podem ser sujeitas a **sigilo** por **órgãos ou entidades que ainda não estabeleceram uma classificação específica**. Nesses casos, é necessário **justificar** a necessidade do sigilo e definir um **prazo para a divulgação**.



DICA

REQUISITOS PARA O TRATAMENTO DE DADOS PESSOAIS III

REQUISITOS PARA O TRATAMENTO DE DADOS PESSOAIS SENSÍVEIS II



Vamos revisitar a explicação sobre **dados pessoais sensíveis** para garantir que não haja confusão na prova e evitar qualquer pegadinha. É crucial entender e fixar o conceito desses dados, pois eles **exigem uma proteção especial** devido à sua **natureza íntima e potencialmente discriminatória**.

Os dados pessoais sensíveis envolvem situações em que o seu tratamento pode **acarretar riscos aos seus titulares**, seja por uso indevido ou vazamento.

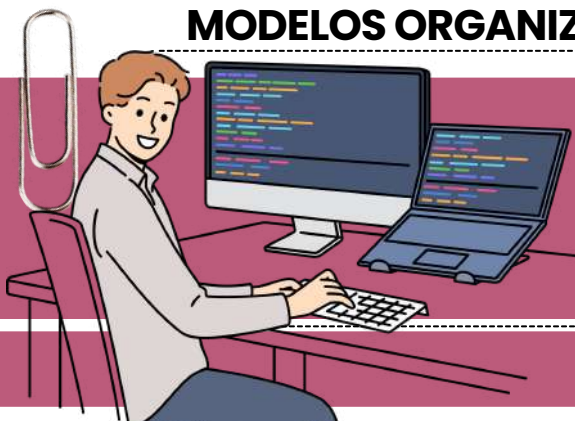
Ao compreender claramente o que são dados pessoais sensíveis e a importância de sua proteção, os profissionais podem **diferenciá-los dos demais tipos de dados**, assegurando a conformidade com as regulamentações de proteção de dados, como a LGPD, e evitando possíveis armadilhas em avaliações e provas.

Por essa razão, o legislador estabeleceu um **regime jurídico específico para esse tipo de informação pessoal**. Segundo a LGPD, **dados sensíveis** incluem



DICA

MODELOS ORGANIZACIONAIS NA ADMINISTRAÇÃO PÚBLICA



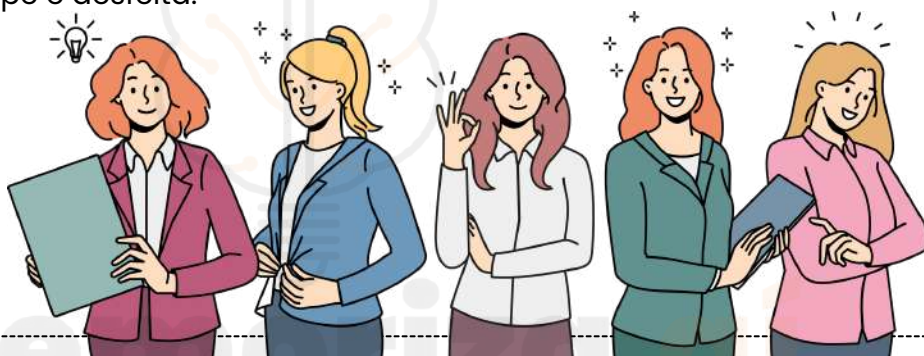
# ESTRUTURA ORGANIZACIONAL - PROJETOS

## TIPOS DE ESTRUTURA ORGANIZACIONAL

### ✓ ESTRUTURA POR PROJETOS

Tudo gira em **torno de projetos**. As equipes são montadas para um trabalho específico e depois se dissolvem.

💡 **Exemplo:** Empresa de eventos que monta uma equipe para organizar um grande show e depois a equipe é desfeita.



### CARACTERÍSTICAS:

- Alta flexibilidade.
- Funcionários mudam de equipe conforme os projetos.

🔄 **VANTAGEM:** ALTA ADAPTABILIDADE.

⚠️ **DESVANTAGEM:** FALTA DE CONTINUIDADE E SEGURANÇA.

## IMPORTANTE RECORDAR

### ESTRUTURA POR PROJETOS

- Equipes formadas para atividades temporárias.
- Após o projeto, a equipe é desmobilizada.
- Alta flexibilidade e foco em resultados específicos.



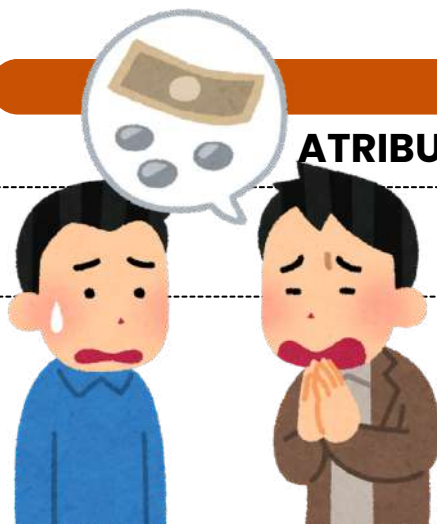


## DICA

### ATRIBUTOS DO PODER DE POLÍCIA

#### ATENÇÃO!

Esses atributos são apontados pela doutrina!



Os **atributos do poder de polícia** são características essenciais que definem a **natureza** e o **escopo** desse poder administrativo. Existem **três atributos principais** do poder de polícia, que são:

1

#### Discricionariedade

O poder de polícia é exercido com certa margem de **discricionariedade** por parte da administração pública. Isso significa que as **autoridades têm a capacidade de tomar decisões e adotar medidas de acordo com a situação específica**, desde que se mantenham dentro dos **limites legais** e dos **princípios** que regem a ação administrativa.

2

#### Coercibilidade

O poder de polícia permite que a **administração use medidas coercitivas** para fazer **cumprir as regulamentações e restrições estabelecidas**. Isso pode envolver a aplicação de sanções, multas, embargos ou outras ações coercitivas para garantir a conformidade com as regras e proteger o interesse público.

3

#### Autoexecutoriedade

A característica de **autoexecutoriedade** implica que, em geral, **não é preciso submeter previamente os atos administrativos ao Poder Judiciário** antes de executá-los. Em outras palavras, graças a essa **autoexecutoriedade**, a administração pública tem a capacidade de aplicar diretamente às pessoas o conteúdo de seus atos administrativos, sem requerer autorização judicial prévia.



Esses atributos garantem que o **poder de polícia seja uma ferramenta eficaz para o governo regular e controlar as atividades individuais de maneira apropriada**, com base em critérios legais e com o propósito de alcançar o interesse coletivo e a harmonia social.



## DICA

### LEI N. 14.133/2021 – LICITAÇÕES PÚBLICAS



#### CONCURSO

Critério de Julgamento: **melhor técnica ou conteúdo artístico.**



✓ Essa modalidade é utilizada especificamente para a **seleção de trabalhos técnicos, científicos ou artísticos.**

✓ Esses concursos são frequentemente promovidos com o objetivo de incentivar a **inovação, criatividade e excelência em áreas específicas.**

⚠ NÃO CONFUNDIR COM CONCURSO PÚBLICO PARA CONTRATAÇÃO DE SERVIDORES.

Pontos-chave sobre essa modalidade:

#### ÁREAS ABRANGIDAS

- Arquitetura, urbanismo, design, engenharia, literatura, artes visuais, ciências sociais, entre outras.

#### § PREMIAÇÃO



**Possibilidade de prêmios ou remunerações (previstos no edital).**



**Valores variam conforme complexidade e natureza do trabalho.**

#### CRITÉRIOS DE JULGAMENTO

- Originalidade.
- Qualidade técnica.
- Relevância científica ou artística.
- Inovação.
- Adequação ao edital.



#### 👤 COMISSÃO JULGADORA

- Formada por especialistas na área do concurso.
- Avalia trabalhos e define vencedores com base nos critérios do edital.

DICA

GESTÃO DE DOCUMENTOS IX

ORDENAÇÃO



✓ A ordenação de documentos se refere à **forma como eles são dispostos em pastas, caixas, prateleiras ou sistemas de arquivos**. Ela representa a maneira como eles são organizados internamente em um grupo ou conjunto de arquivos.

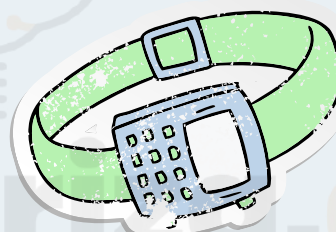
✓ Além disso, **é importante utilizar técnicas adequadas de preservação**, incluindo o uso de materiais de arquivo apropriados e o manuseio cuidadoso para garantir a integridade e a longevidade dos documentos.

MÉTODOS COMUNS DE ORDENAÇÃO:



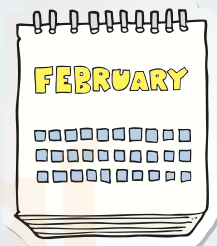
ORDENAÇÃO ALFABÉTICA

facilita a busca e recuperação dos documentos por ordem alfabética



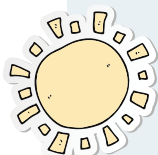
ORDENAÇÃO CRONOLÓGICA

permite acompanhar a evolução de eventos ou processos ao longo do tempo.



ORDENAÇÃO POR NÚMERO DE REFERÊNCIA

útil quando se trata de documentos que precisam de um sistema de classificação específico.



○ **armazenamento em condições adequadas de temperatura e umidade** também é essencial.





DICA

REDAÇÃO OFICIAL

# CARACTERÍSTICAS

Segundo o **Manual de Redação Oficial da Presidência da República - MROPR**, a redação oficial é o jeito que o governo tem de escrever **documentos** e se **conectar** com a galera.

## E COMO ISSO DEVE SER FEITO?

Essa escrita precisa ser **clara** como água, **objetiva** e **bem concisa**, seguindo as regras do **português**! E não esqueçamos: tem que ser **impessoal** e **formal**, seguindo os padrões que já estão na moda. Esses requisitos são super importantes, nascidos do artigo 37 da Constituição, que diz que a administração pública deve respeitar os princípios da **legalidade, impessoalidade, moralidade, publicidade e eficiência**. Como a **publicidade** e a **impessoalidade** são estrelas brilhantes nesse show, é óbvio que devem guiar a escrita dos documentos e comunicados oficiais!

Os atributos da Redação Oficial são um dos temas mais cobrados nos concursos, uma vez que relaciona-se com os princípios explícitos da Administração Pública.

POR ISSO, ANOTE ESSE **MNEMÔNICO: C - O - C - C - I - F - U** (ISSO VAI TE SALVAR NA HORA DA PROVA).

C  
O  
C  
C  
I  
F  
U

- C • CLAREZA E PRECISÃO
- O • OBJETIVIDADE
- C • CONCISÃO
- C • COESÃO E COERÊNCIA
- I • IMPESSOALIDADE
- F • FORMALIDADE E PADRONIZAÇÃO
- U • USO DA NORMA PADRÃO



DICA

PROCESSO DE PLANEJAMENTO ORÇAMENTÁRIO VII



CRÉDITO  
ORÇAMENTÁRIO INICIAL

Entendemos por crédito orçamentário inicial ou ordinário o **crédito aprovado pela lei orçamentária anual, que consta dos orçamentos fiscal, da seguridade social e de investimento das empresas estatais.**

*o que precisamos saber?*

A Lei Orçamentária Anual (LOA) é **composta por créditos orçamentários que contêm dotações financeiras para a execução dos programas governamentais, criados pela combinação de categorias classificatórias e contas.** A dotação representa o valor disponível no crédito orçamentário e define o limite de recursos financeiros autorizados.

TIPOS DE CRÉDITOS ORÇAMENTÁRIOS

Os créditos orçamentários **são autorizações constantes na Lei Orçamentária para a realização de despesas.**

**Créditos Adicionais**

Os créditos adicionais são autorizações de despesas não incluídas ou insuficientemente dotadas na lei de orçamento. Eles podem ser classificados da seguinte forma:

- ✓ **Suplementares:** destinam-se a reforçar a dotação orçamentária.
- ✓ **Especiais:** destinam-se a despesas para as quais não há dotação orçamentária específica.
- ✓ **Extraordinários:** destinam-se a despesas urgentes e imprevisíveis, como em caso de guerra ou calamidade pública.



DICA

ADMINISTRAÇÃO PÚBLICA

PRINCÍPIOS EXPLÍCITOS DA ADMINISTRAÇÃO PÚBLICA

*Você sabe o que é?*

A atuação da Administração Pública, **em todos os seus níveis**, está sujeita à observância de princípios constitucionais específicos: **legalidade, impessoalidade, moralidade, publicidade e eficiência**. Esses princípios **têm aplicação obrigatória em toda a extensão da Administração Pública**, abrangendo tanto a esfera direta quanto a indireta, além dos três Poderes (Executivo, Legislativo e Judiciário) e todas as esferas de governo (União, Estados, Distrito Federal e Municípios).



A legalidade é um princípio fundamental no contexto de um Estado democrático de direito, **representando a sujeição do Estado às leis**. Através do estrito cumprimento das leis, a vontade do povo é efetivada e, assim, o interesse público é preservado. É importante destacar que ao mencionarmos "lei", não estamos limitando a referência apenas às leis formais, que são elaboradas pelo Poder Legislativo. De acordo com o princípio da legalidade, **todas as normas devem ser respeitadas, incluindo os atos infralegais, como decretos, portarias e instruções normativas**.

**Resumidamente falando...**

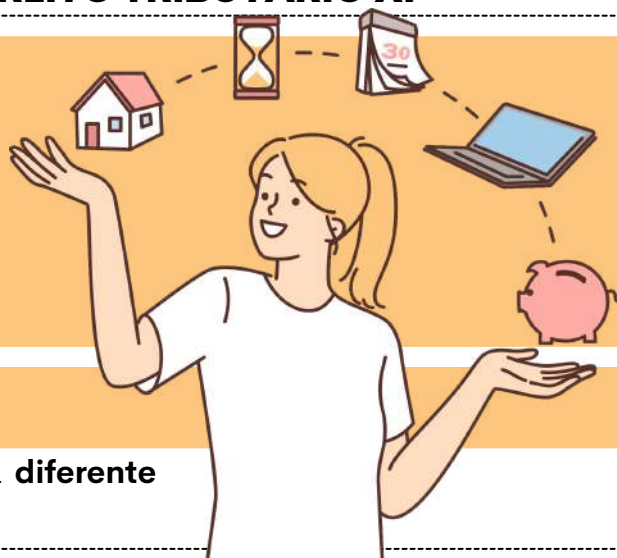
A Administração Pública **deve atuar de acordo com a lei, agindo apenas dentro dos limites estabelecidos pela legislação** e respeitando os direitos dos cidadãos.



DICA

NORMAS GERAIS DE DIREITO TRIBUTÁRIO XI

# IMPOSTOS DA UNIÃO II



→ A União **não** pode criar um tributo que seja **diferente** para diferentes estados ou municípios.

## E O ESTADO E OS MUNICÍPIOS?

Também é vedado que estados, o Distrito Federal e municípios criem **diferenças** na tributação de bens com base em sua origem ou destino.

*Por exemplo, um estado não pode cobrar impostos diferentes sobre um bem só porque ele foi produzido em outro estado ou porque será enviado para outro lugar. Isso evita barreiras fiscais internas, promovendo a livre circulação de bens pelo território nacional e garantindo um mercado interno mais integrado e eficiente.*

→ Somente a União, nos seguintes casos **excepcionais**, pode instituir empréstimos compulsórios:



**CALAMIDADE PÚBLICA** QUE NECESSITE DE AUXÍLIO FEDERAL QUE NÃO POSSA SER ATENDIDO COM OS RECURSOS DISPONÍVEIS.



**GUERRA EXTERNA** OU SUA IMINÊNCIA



SITUAÇÕES ECONÔMICAS QUE EXIJAM A ABSORÇÃO TEMPORÁRIA DE **PODER AQUISITIVO**.

## mas, o que é empréstimo compulsório?

Empréstimos compulsórios são uma forma de **tributo temporário** e **excepcional**, onde o governo **obriga** os cidadãos e empresas a emprestarem dinheiro ao Estado. Essa medida é utilizada apenas em situações de extrema necessidade, como crises econômicas graves, guerras, ou calamidades públicas que requerem um auxílio financeiro urgente que não pode ser coberto pelos recursos orçamentários disponíveis.

## DICA ORDEM SOCIAL



# SEGURIDADE SOCIAL

→ A seguridade social é um dos pilares fundamentais para garantir a **proteção** e o **bem-estar** da população. Ela engloba um conjunto de **políticas públicas** destinadas a assegurar direitos relacionados à **saúde**, à **previdência** e à **assistência social**.

→ Organizada pelo Poder Público, a seguridade social visa atender a todos os cidadãos de maneira **justa** e **equitativa**, promovendo a inclusão e o suporte necessário em momentos de vulnerabilidade.

### Organização da **Seguridade Social** pelo **Poder Público**:

**I - UNIVERSALIDADE DA COBERTURA E DO ATENDIMENTO:** ISSO INCLUI ACESSO A SERVIÇOS DE **SAÚDE**, **PREVIDÊNCIA** (APOSENTADORIA E PENSÕES) E **ASSISTÊNCIA SOCIAL** PARA QUALQUER PESSOA QUE PRECISE.



**II - UNIFORMIDADE E EQUIVALÊNCIA DOS BENEFÍCIOS E SERVIÇOS ÀS POPULAÇÕES URBANAS E RURAIS:** ISSO BUSCA GARANTIR QUE **NINGUÉM** SEJA **DESAVORECIDO** DEVIDO À SUA LOCALIZAÇÃO GEOGRÁFICA.



**III - SELETIVIDADE E DISTRIBUTIVIDADE NA PRESTAÇÃO DOS BENEFÍCIOS E SERVIÇOS:** SELETIVIDADE REFERE-SE A DIRECIONAR **RECURSOS** DE MANEIRA **EFICIENTE** E DISTRIBUTIVIDADE A UMA DISTRIBUIÇÃO **JUSTA** E **EQUITATIVA**.



**IV - IRREDUTIBILIDADE DO VALOR DOS BENEFÍCIOS:** ISSO ASSEGURA QUE OS BENEFICIÁRIOS CONTINUEM **RECEBENDO O MESMO VALOR**, PROTEGENDO-OS CONTRA POSSÍVEIS DIMINUIÇÕES.



**V - EQUIDADE NA FORMA DE PARTICIPAÇÃO NO CUSTEIO:** ISSO SIGNIFICA QUE OS **CUSTOS** DEVEM SER DISTRIBUÍDOS DE MANEIRA **JUSTA** ENTRE OS DIFERENTES **SEGMENTOS** DA SOCIEDADE, LEVANDO EM CONSIDERAÇÃO A CAPACIDADE CONTRIBUTIVA DE CADA UM.



**VII - CARÁTER DEMOCRÁTICO E DESCENTRALIZADO DA ADMINISTRAÇÃO:** ISSO SIGNIFICA QUE A GESTÃO DEVE ENVOLVER A PARTICIPAÇÃO DE VÁRIAS PARTES INTERESSADAS, INCLUINDO TRABALHADORES, EMPREGADORES, APOSENTADOS E O GOVERNO.



DICA

SISTEMA OPERACIONAL WINDOWS



CARACTERES INVÁLIDOS



O Windows **impõe regras para nomear arquivos e pastas**, a fim de evitar erros de **leitura e incompatibilidade** com o sistema de arquivos (**NTFS/FAT32**).

💡 Alguns caracteres especiais têm **funções reservadas** dentro do sistema e **não podem ser utilizados nos nomes de arquivos ou diretórios**.

*você sabe quais são os caracteres proibidos?*

❌ **Caracteres proibidos**

Esses símbolos **não podem aparecer no nome de arquivos, pastas ou subpastas** no Windows:



|| (aspas)  
.. (dois pontos)  
\* (asterisco)  
| (barra vertical)  
< > (maior que)  
< > (menor que)  
| (barra)  
/ ? \ (barra invertida)  
(interrogação)



Além disso, o uso de espaços em branco no início ou final de nomes de arquivos ou pastas não é recomendado, pois pode levar a problemas de interpretação em algumas situações.



Para garantir que os nomes de arquivos e pastas sejam válidos e evitem problemas, é aconselhável usar apenas caracteres alfanuméricos (**letras e números**), bem como alguns caracteres especiais como hífens (-) e sublinhados (\_).

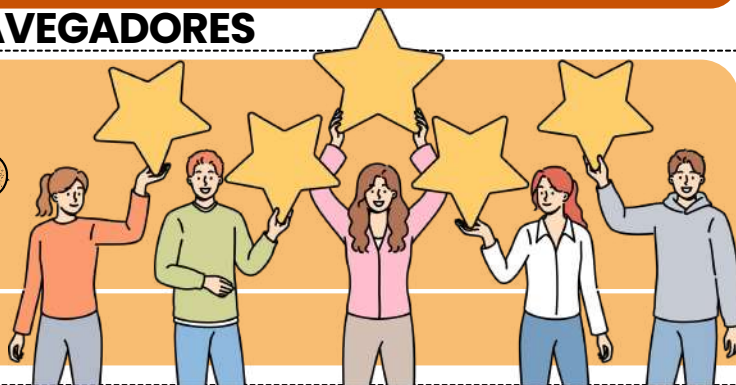


Certos caracteres **não-ASCII** (como letras acentuadas) podem ser usados, mas é importante ter em mente que a compatibilidade com sistemas e aplicativos pode variar.



## DICA NAVEGADORES

### FAVORITOS E SINCRONIZAÇÃO



Os favoritos (ou “**bookmarks**”) são **links salvos** pelo usuário para acessar rapidamente seus sites preferidos.




Quando o usuário faz login no Chrome com uma conta Google, esses **favoritos** — junto com senhas, histórico e extensões — podem ser sincronizados em todos os dispositivos.




Assim, você acessa seus dados do Chrome no computador, celular ou tablet, com a mesma personalização.



#### **SINCRONIZAÇÃO COM A CONTA GOOGLE**

 **Ativar:** Configurações → “Fazer login no Chrome” → inserir conta Gmail → habilitar “Sincronizar tudo”.

- **Vantagem:** seus favoritos, senhas, extensões e histórico ficam disponíveis em qualquer dispositivo conectado com a mesma conta.
-  É possível escolher o que **sincronizar** (ex.: apenas favoritos).

#### **COMO CRIAR E GERENCIAR FAVORITOS**

- **Criar favorito:** pressione Ctrl + D → o Chrome salva o site atual; escolha o nome e a pasta.

atalho



- **Adicionar favorito:** clique na estrela ★ na barra de endereços → escolha o nome e a pasta.
- **Gerenciar favoritos:** use o atalho Ctrl + Shift + O para abrir o Gerenciador de Favoritos.
- **Organizar:** crie pastas, renomeie e arraste para reposicionar os sites.
- **Acessar rapidamente:** barra de favoritos → pode ser exibida com Ctrl + Shift + B.



#### **Exemplo prático**

Você salva o portal de concursos públicos no computador com **Ctrl + D**.

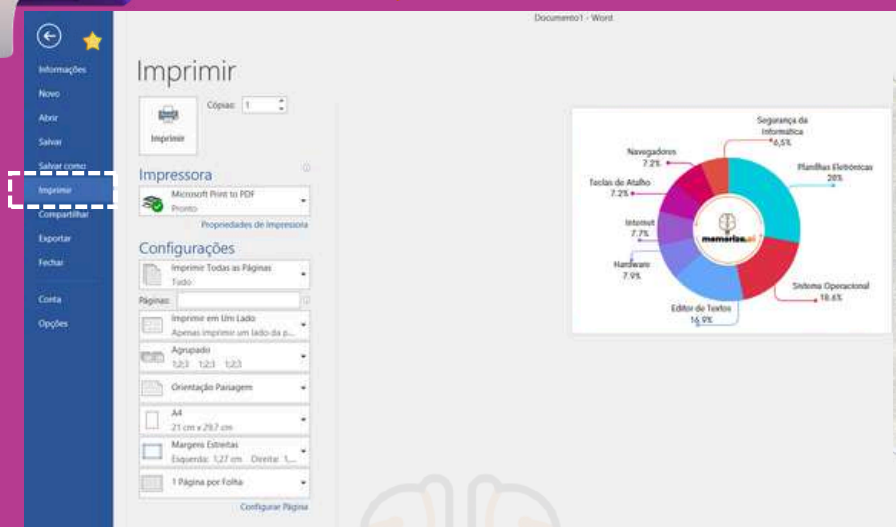
Mais tarde, abre o Chrome no celular logado na mesma conta Google e encontra o mesmo site salvo nos favoritos sincronizados.

★ Navegação contínua em todos os dispositivos!

DICA  
WORD V

# IMPRESSÃO

conteúdo favorito de bancas!



A funcionalidade de impressão em um processador de texto, como o Word, disponibiliza diversas **opções para personalizar a formatação da saída impressa** de um documento.

A capacidade de **definir intervalos de páginas específicos ou páginas separadas** é uma característica muito útil ao imprimir documentos extensos ou quando você precisa de uma saída específica.



**Intervalos de Páginas com Hífen (-):** Usar o sinal de hífen (-) é uma maneira conveniente de **indicar um intervalo contínuo de páginas**.

- Por exemplo, "2-7" significa que você deseja imprimir as páginas de 2 a 7 do documento.



**Páginas Separadas com Ponto-e-Vírgula (;):** O ponto-e-vírgula (;) é usado como um **separador para indicar páginas separadas**.

- Por exemplo, "30-35;42" indica que você deseja imprimir as páginas 30 a 35 e a página 42. É uma maneira eficaz de selecionar páginas não contíguas.



**Páginas Separadas com Vírgula (,):** Embora a vírgula (,) pode ser usada como um separador em alguns contextos, em termos de seleção de páginas para impressão, o uso mais comum é o do ponto-e-vírgula (;).

→ [clique aqui para conhecer o material completo](#)

# ASSISTENTE JURÍDICO

memoriza.ai



DICA

COLOCAÇÃO PRONOMINAL I



Se ao invés de dizer **"Abraça-me"** e **"Beije-me"**, ele dissesse **"Me abraça"** e **"Me beije"**, as frases estariam corretas?

FRASE INCORRETA  
A palavra negativa (**nunca**) pede **próclise (pronome antes do verbo)** e o certo seria **"Nunca me deixe"**

**NÃO!**

LEMBRE-SE!

Não se **inicia** frase com **pronome oblíquo!**

- ✓ A colocação pronominal refere-se à **posição dos pronomes pessoais** (como **"eu," "você," "ele," "ela," "nós," "eles,"** etc.) nas frases em relação ao **verbo e ao restante da estrutura da frase**.
- ✓ A língua portuguesa tem regras específicas para a colocação de pronomes pessoais, e estas **regras variam de acordo com o tipo de verbo, tempo verbal e contexto da frase**.
- ✓ Além das regras gerais, a colocação pronominal pode variar de acordo com o contexto e a ênfase que o falante deseja dar à frase.
- ✓ Independente do tipo de frase, **não se inicia frase com o pronome oblíquo**, de acordo com as regras gramaticais.

Existem três formas principais de colocação pronominal em português: **próclise, ênclise e mesóclise**.

## DICA

### USO DA VÍRGULA I

A utilização da vírgula na escrita desempenha um papel importante na organização das ideias, na clareza e na interpretação correta de uma frase. Ela **não apenas indica pausas na fala (respiração) como também pode alterar significativamente a semântica de uma frase.**



### VÍRGULA E PAUSA (RESPIRAÇÃO)

A vírgula é frequentemente **usada para indicar pausas na leitura**, refletindo a maneira como a frase deve ser entoada.

Por exemplo:

- *Sem vírgula: "Vamos comer crianças."*
- *Com vírgula: "Vamos comer, crianças."*

A segunda frase indica que a intenção não é comer as crianças, mas sim convidá-las para uma refeição.

### VÍRGULA E SEMÂNTICA

A vírgula também **pode mudar o significado de uma frase**, especialmente em casos de orações subordinadas ou adjuntos adverbiais. Veja um exemplo:

- "O homem, que você viu na rua, estava usando um chapéu."
- "O homem que você viu na rua estava usando um chapéu."

Na primeira frase, a vírgula sugere que o homem em questão pode não ser o mesmo que foi visto na rua. Na segunda frase, sem a vírgula, a implicação é que o homem visto na rua é aquele que estava usando um chapéu.

### VÍRGULA E ORGANIZAÇÃO DE ELEMENTOS

A vírgula também é **usada para separar elementos em uma lista**, como substantivos, adjetivos, ou outros termos. Por exemplo:

- "Gosto de sorvete, bolo, e pizza."
- "Gosto de sorvete, bolo e pizza."

**VOU ALI  
COMER GENTE.**

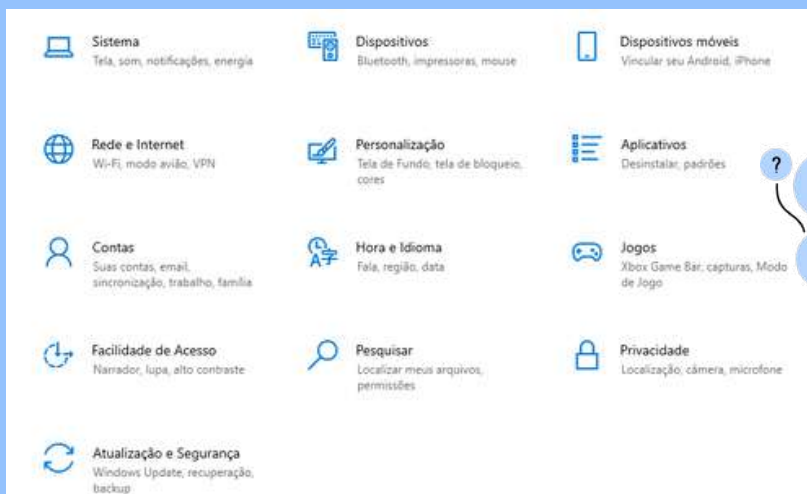
Por causa de uma vírgula,  
você vira um **CANIBAL.**



## DICA

### SISTEMA OPERACIONAL WINDOWS

# CONFIGURAÇÕES



O aplicativo **Configurações** é o **novo centro de controle do Windows 11**.



Ele substitui **gradualmente** o **Painel de Controle clássico**, trazendo design moderno, melhor organização por categorias e recursos de busca integrados.



É o local ideal para ajustar aparência, rede, contas, dispositivos e privacidade de forma simples e intuitiva.

## COMO ACESSAR

Formas de abertura:

**Atalho:** Win + I

**Menu Iniciar** → ⚙️ "Configurações"

**Botão direito sobre o menu Iniciar** → "Configurações"

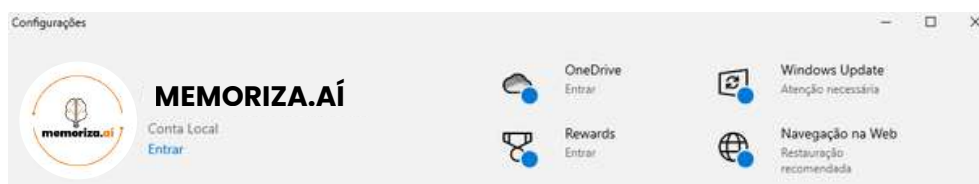
**Pesquisar** "Configurações" na barra de tarefas

**atalho**

para janela de configurações



**Dica prática:** o atalho Win + I é universal — funciona desde o **Windows 8 até o 11**.



## CRITÉRIO

🌱 **Interface**

🖱️ **Uso**

⚙️ **Acesso**

📊 **Situação atual**

## CONFIGURAÇÕES

Moderna e otimizada

Ajustes rápidos

**Win + I**

Padrão no Windows 11

## PAINEL DE CONTROLE

Clássica e técnica

Configurações avançadas

**Win + R → control**

Ainda existente, mas sendo substituído



## DICA NAVEGADORES

### COOKIES



Os cookies são **pequenos arquivos de texto que os sites armazenam no navegador do usuário enquanto ele navega na web.**

#### ONDE GERENCIAR COOKIES E DADOS

**Caminho:** Configurações → Privacidade e segurança → “Cookies e outros dados do site”.

##### Opções disponíveis:

- Permitir todos os cookies
- Bloquear cookies de terceiros (a opção mais equilibrada)
- Bloquear todos os cookies (pode afetar logins e carregamento de sites)

🧹 **Apagar cookies e dados de navegação:** Configurações → Privacidade e segurança → “Limpar dados de navegação” → escolha período e tipo de dado (histórico, cookies, cache, senhas)



Os cookies são usados para melhorar a experiência do usuário, **lembrando preferências e mantendo sessões de login ativas.**



Eles também podem ser usados para **rastrear o comportamento de navegação dos usuários, coletando informações sobre as páginas visitadas, tempo gasto em cada página e produtos ou serviços visualizados.**



Além disso, também é utilizado para **personalizar o conteúdo com base nas informações coletadas, como recomendar produtos relacionados.** Manter o *conteúdo do carrinho de compras entre sessões em sites de comércio eletrônico.*

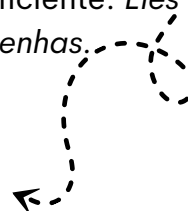


Identificar a *origem do tráfego do usuário, como mecanismo de busca ou link de referência.* E **exibir anúncios direcionados com base no comportamento de navegação do usuário.**

#### LEMBRE-SE!

Os cookies não capturam dados do computador, mas **coletam informações sobre a atividade no site**, como preferências de idioma, histórico de navegação e itens no carrinho de compras, para fornecer uma experiência personalizada e eficiente. *Eles não têm acesso a arquivos do computador, como documentos, fotos ou senhas.*

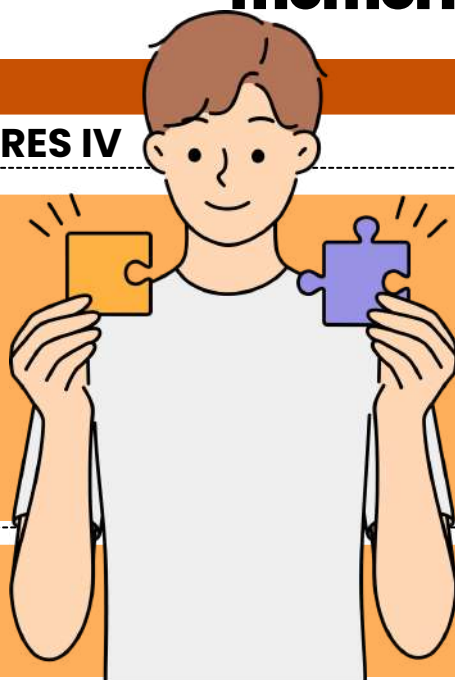
JÁ CAIU EM PROVA!



DICA

DISPOSIÇÕES PRELIMINARES IV

TIPOS DE DADOS



Os tipos de dados são especificados no **Art. 5º. A LGPD** aborda 3 tipos de dados: dados pessoais, dados pessoais sensíveis e dados anonimizados.

Vamos **entender** cada um deles:



DADO  
PESSOAL



DADO  
PESSOAL  
SENSÍVEL



DADO  
ANONIMI  
ZADO



- I. **Dado pessoal:** Refere-se a **qualquer informação relacionada a uma pessoa natural identificada ou identificável**.
- ISSO SIGNIFICA QUE O DADO PESSOAL PODE SER UTILIZADO PARA IDENTIFICAR UMA PESSOA ESPECÍFICA, DIRETA OU INDIRETAMENTE, COMO POR EXEMPLO, NOME, NÚMERO DE IDENTIFICAÇÃO, ENDEREÇO, ENTRE OUTROS.
- II. **Dado pessoal sensível:** Este tipo de dado engloba **informações** mais **sensíveis** sobre uma **pessoa natural**.
- INCLUINDO ORIGEM RACIAL OU ÉTNICA, CONVICÇÃO RELIGIOSA, OPINIÃO POLÍTICA, FILIAÇÃO A SINDICATO OU ORGANIZAÇÃO DE CARÁTER RELIGIOSO, FILOSÓFICO OU POLÍTICO, DADOS REFERENTES À SAÚDE OU À VIDA SEXUAL, ALÉM DE DADOS GENÉTICOS OU BIOMÉTRICOS, QUANDO VINCULADOS A UMA PESSOA NATURAL.
- A **proteção** desses **dados** é ainda mais **rigorosa** devido ao seu **potencial** de causar **discriminação** ou **violação** dos direitos fundamentais.
- III. **Dado anonimizado:** São dados que, após o processo de anonimização, **não podem ser mais associados a uma pessoa natural específica**, mesmo que através de meios técnicos razoáveis e disponíveis na ocasião do tratamento.
- A ANONIMIZAÇÃO DOS DADOS É UMA TÉCNICA UTILIZADA PARA **PROTEGER A PRIVACIDADE DOS TITULARES**, REMOVENDO INFORMAÇÕES QUE PODERIAM IDENTIFICAR DIRETAMENTE O INDIVÍDUO.



DICA

ACESSO À INFORMAÇÃO. LEI Nº 12.527/2011 III

LEI Nº 12.527/2011 III



Se a **informação estiver disponível**, deve ser **providenciada imediatamente** ao requerente.

**PRAZO DA RESPOSTA:**

Conforme a Lei de Acesso à Informação, o órgão público tem até **20 dias** para fornecer a resposta ao solicitante, podendo ser prorrogado por mais **10 dias em situações excepcionais**, devidamente justificadas.



**RESPOSTA AO SOLICITANTE:**

O órgão ou entidade pública deve responder ao solicitante dentro do prazo estabelecido, disponibilizando a informação solicitada, negando o acesso (se protegida por sigilo legal) ou informando sobre a inexistência da informação.

**RECURSO:**

Caso haja insatisfação com a resposta ou ausência dela, o solicitante pode recorrer ao órgão que recebeu o pedido, dentro de **10 dias** a partir da resposta ou do término do prazo estipulado.

**TRANSPARÊNCIA ATIVA:**

Além dos pedidos de informação, os órgãos públicos devem divulgar proativamente informações de interesse público pela internet, promovendo a transparência ativa.





## DICA

### GRATUIDADE E ASSISTÊNCIA JUDICIÁRIA


LXXIV - o Estado prestará assistência jurídica integral e gratuita aos que comprovarem insuficiência de recursos;

LXXVI - são gratuitos para os reconhecidamente pobres, na forma da lei: a) o registro civil de nascimento; b) a certidão de óbito;

O inciso LXXIV do artigo 5º da Constituição Federal, estabelece que mesmo para aqueles que não possuam os recursos financeiros para custear os serviços advocatícios, o **direito ao acesso à justiça é assegurado**. Assim sendo, é responsabilidade do Estado suportar os gastos indispensáveis para garantir que esse direito não seja violado.

Já o inciso LXXVI trata da **isenção de custos** para os registros públicos de nascimento e óbito, garantindo que aqueles que **são reconhecidos como economicamente carentes** não precisarão efetuar pagamento pela emissão das certidões de nascimento e óbito.














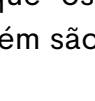
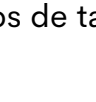
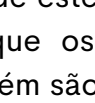
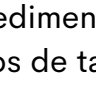
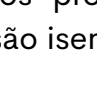
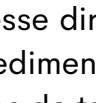
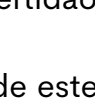
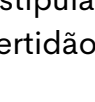
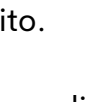
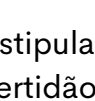
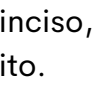

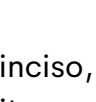
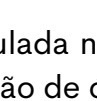

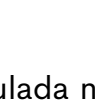








**mnemônico**

**DOR CHHA**

**DIREITO DE PETIÇÃO;**  
**OBTENÇÃO DE CERTIDÕES;**  
**REGISTRO CIVIL DE NASCIMENTO;**  
**CERTIDÃO DE ÓBITO;**  
**HABEAS CORPUS;**  
**HABEAS DATA;**  
**AÇÃO POPULAR;**



## DICA

### ATRIBUTOS

Os atributos do ato administrativo são características essenciais que **definem a natureza e os efeitos jurídicos** desses atos.

4

Existem **quatro atributos principais** que são geralmente atribuídos aos atos administrativos:

#### Presunção de Legitimidade

Esse atributo estabelece que os atos administrativos são considerados válidos e legais até que se prove o contrário. Isso significa que, quando um ato é emitido por uma autoridade competente, ele é presumido como correto e em conformidade com a lei, e cabe àqueles que contestam sua validade demonstrar o contrário.

#### Autoexecutoriedade

Alguns atos administrativos possuem o atributo da autoexecutoriedade, o que significa que a administração pública pode executar diretamente as medidas neles estabelecidas, sem a necessidade de autorização judicial prévia. Isso é frequentemente visto em multas de trânsito, embargos administrativos, entre outros.

#### Tipicidade

Esse atributo refere-se ao fato de que os atos administrativos são regidos por regras e padrões estabelecidos na legislação ou regulamentação. Eles devem se enquadrar em categorias específicas e seguir critérios predefinidos para serem considerados válidos.

#### Imperatividade

A imperatividade se refere à força coercitiva dos atos administrativos. Eles têm o poder de impor obrigações, restrições ou determinações aos destinatários, que são legalmente obrigados a cumprir as disposições do ato.

mnemônico  
PATI

Presunção de Legitimidade  
Autoexecutoriedade  
Tipicidade  
Imperatividade



Além desses quatro atributos principais, outros atributos menores também podem ser considerados, dependendo do contexto e das características do ato administrativo em questão. Esses atributos fornecem a base para a compreensão das características distintas e do impacto legal dos atos administrativos.



## DICA

### LEI N. 14.133/2021 – LICITAÇÕES PÚBLICAS



#### DISPENSA DE LICITAÇÃO

A dispensa ocorre quando a lei permite não realizar licitação, mesmo havendo possibilidade de competição.

A Lei nº 14.133/2021 estabelece os casos em que a licitação é dispensável

#### Contratações internas e institucionais:

- Compra de bens/serviços de órgãos públicos criados para esse fim 🏛️
- Intervenção no domínio econômico 💰
- Contrato de programa com ente federativo 🤝
- Transferência de tecnologia para produtos estratégicos do SUS 🏥
- Profissional técnico para comissão avaliadora 🧠
- Associação sem fins lucrativos de pessoas com deficiência ♿
- Instituição brasileira sem fins lucrativos para ensino, pesquisa e inovação 🎓
- Fundação que produz insumos estratégicos para saúde 🩺
- Entidade sem fins lucrativos para cisternas e acesso à água 💧
- Entidade sem fins lucrativos para Cozinha Solidária 🍲

#### DETALHES IMPORTANTES

- **Valores** → somatório anual por unidade gestora e por objeto semelhante.
- **Consórcios públicos/agências executivas** → limites dobrados.

http://



**Preferência:** publicar aviso no site oficial por mín. 3 dias úteis para receber propostas.

**Preferência:** pagamento via cartão de pagamento (extrato no PNCP).



#### OBRAS/SERVIÇOS DE ENGENHARIA PARA P&D → SEGUEM REGULAMENTO ESPECIAL.

**Emergência** = manter serviço público + seguir valores de mercado.





DICA

DA COMPETÊNCIA INTERNA I

# COMPETÊNCIA I

A competência do juiz é determinada no momento em que a **petição inicial é registrada ou distribuída**. Alterações posteriores no estado de fato ou de direito não influenciam essa competência, a menos que resultem na **supressão do órgão judiciário** ou **modifiquem a competência absoluta**.

- Se a **União** ou **suas entidades** intervenham em um processo tramitando em outro juízo, os autos devem ser remetidos ao **juízo federal competente**, com exceções para:



OS AUTOS **NÃO SERÃO TRANSFERIDOS** SE HOUVER UM **PEDIDO QUE SEJA DE COMPETÊNCIA DO JUÍZO ONDE A AÇÃO FOI INICIALMENTE PROPOSTA**.

Se não for admitida a cumulação de pedidos por falta de competência, o juiz **não examinará o mérito** dos pedidos em que haja interesse da União ou suas entidades.

O **juízo federal devolverá os autos ao juízo estadual** sem suscitar conflito se a entidade federal que motivou a remessa for **excluída do processo**.





## DICA

### ORGANIZAÇÃO DO ESTADO

#### PODER CONSTITUINTE

O poder constituinte representa a habilidade de **elaborar e modificar as normas que constituem uma Constituição**, estabelecendo os fundamentos jurídicos essenciais e moldando a estrutura do Estado. Simplificando, é o **poder responsável por criar uma nova Constituição ou alterar uma já existente**.

Por meio desse poder, são definidos não apenas os **poderes do governo e suas regras de funcionamento**, mas também os **limites de suas ações e os alicerces do sistema econômico e social**.



O **detentor do poder constituinte é o povo**, que é representado por um **órgão coletivo**, frequentemente chamado de **Assembleia Constituinte**.



A **legitimidade desse poder** deriva da representação democrática de um Estado soberano. Isso **ocorre por meio de processos eleitorais**, nos quais a Assembleia Constituinte é encarregada de criar ou revisar a Constituição.



*Vamos diferenciar cada poder?*

#### Poder Constituinte **Originário**

O poder constituinte originário é **aquele que quebra com a estrutura legal prévia e estabelece uma nova Constituição**, dando origem a um Estado renovado.

Suas características principais são a **autonomia**, pois é **exercido de maneira soberana para criar a nova Constituição**, e a falta de limitação jurídica, já que **não está vinculado aos princípios estabelecidos na Constituição anterior**.

#### Poder Constituinte **Derivado**

O poder constituinte derivado é **instituído pelo poder constituinte originário** e está **sujeito às condições** estabelecidas por este **para a criação das normas constitucionais**, resultando em um conjunto de restrições.

As características centrais do poder constituinte derivado incluem sua **natureza condicionada, secundária e limitada**. Contudo, é importante destacar que essas limitações se subdividem em duas categorias: formais ou procedimentais, bem como circunstanciais e materiais.

DICA

AGENTES PÚBLICOS III



**Agentes Políticos**

exercem funções políticas e de alta direção.

Dentro do âmbito do Poder Executivo, os agentes políticos referem-se aos indivíduos que ocupam os cargos de mais alta hierarquia na administração pública. Isso inclui os líderes do Poder Executivo, como o Presidente, Governador e Prefeito, assim como seus Ministros e Secretários Estaduais e Municipais. Houve um período de incerteza quanto à inclusão dos Magistrados na categoria dos agentes políticos.



**Recurso Especial 228.977, STF.**

Os magistrados enquadram-se na espécie agente político, investidos para o exercício de atribuições constitucionais, sendo dotados de plena liberdade funcional no desempenho de suas funções, com prerrogativas próprias e legislação específica.

e quanto aos membros dos Tribunais de Contas e os membros do Ministério Público?



No contexto dos membros dos Tribunais de Contas, surge uma situação notável: a **doutrina os categoriza como agentes políticos**, enquanto **o STF adota uma perspectiva contrária, considerando-os como agentes administrativos**.



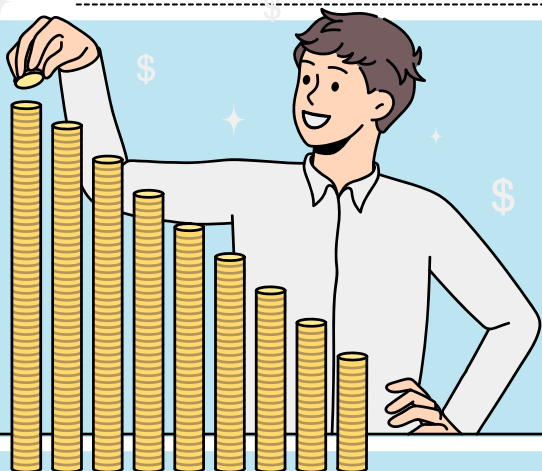
*dicas*

Se a questão da sua prova requer a classificação dos membros dos Tribunais de Contas com base no entendimento do STF, a resposta inequívoca é que eles são claramente considerados agentes administrativos.



dica

## PROCESSO DE PLANEJAMENTO ORÇAMENTÁRIO IV



# PLANO PLURIANUAL



O Plano Plurianual (PPA) é uma **peça orçamentária que estabelece as prioridades e metas de longo prazo da Administração**. De modo regionalizado, o PPA pode dispor sobre as **diretrizes, objetivos e metas para despesas de capital e outras despesas de duração continuada** (com duração igual ou superior a dois exercícios).

O não envio do PPA pelo Chefe do Executivo implica em crime de **responsabilidade**, conforme disposto no art. 165, § 9º, da Constituição Federal. Cabe à lei complementar dispor sobre o exercício financeiro, a vigência, os prazos, a elaboração e a organização do PPA, da LDO e da Lei Orçamentária Anual (LOA).

*o que precisamos saber?*



## ATO DAS DISPOSIÇÕES CONSTITUCIONAIS TRANSITÓRIAS (ADCT)

É **aplicado quando não há lei complementar**. De acordo com o artigo 35, §2º, I, do ADCT, o projeto do Plano Plurianual (PPA) **deve ser encaminhado até quatro meses antes do encerramento do primeiro exercício financeiro e devolvido para sanção até o encerramento da sessão legislativa**.

Portanto, **o PPA terá vigência nos três últimos anos do mandato do Presidente e no primeiro ano do mandato do Presidente seguinte**.

O **prazo para o envio é o mesmo da Lei Orçamentária Anual (LOA)**, que é até 31 de agosto, e a aprovação deve ocorrer até o final da sessão legislativa, que é em 22 de dezembro. Consequentemente, conclui-se que **o PPA é válido por quatro anos**.

DICA

NORMAS GERAIS DE DIREITO TRIBUTÁRIO III



# COMPETÊNCIA TRIBUTÁRIA



A lei complementar deve **resolver conflitos de competência tributária** entre os diferentes entes federativos (União, Estados, Distrito Federal e Municípios).

ISSO É CRUCIAL PARA EVITAR SOBREPOSIÇÕES E DISPUTAS EM RELAÇÃO A QUEM TEM O DIREITO DE **INSTITUIR E COBRAR DETERMINADOS TRIBUTOS**.

ALÉM DISSO...

Deve estabelecer as **regras** que **limitam** o **poder** de **tributar** dos **entes federativos**.

*Isso inclui, por exemplo, os princípios da legalidade, anterioridade, irretroatividade, entre outros, que são garantias para os contribuintes contra abusos no exercício do poder de tributar.*

A lei complementar defina claramente os diferentes tipos de tributos (*impostos, taxas e contribuições de melhoria*) e suas **características** essenciais, como fatos geradores (situação que dá origem à obrigação tributária), bases de cálculo (grandeza sobre a qual se aplica a alíquota do tributo) e quem são os contribuintes (pessoas físicas ou jurídicas obrigadas ao pagamento do tributo).

A lei complementar deve também **regular** aspectos importantes da **relação jurídica tributária**, como:

- **Obrigação tributária:** Definição das obrigações principais e acessórias dos contribuintes.
- **Lançamento:** Procedimento administrativo para a constituição do crédito tributário.
- **Crédito tributário:** Valor devido pelo contribuinte ao fisco.
- **Prescrição:** Prazo após o qual o direito de cobrar o tributo extingue-se.
- **Decadência:** Prazo dentro do qual o fisco deve constituir o crédito tributário



A lei complementar deve garantir um **tratamento tributário adequado** para as **sociedades cooperativas**, reconhecendo as peculiaridades das atividades cooperativas.

A lei complementar deve definir um **tratamento diferenciado e favorecido** para **microempresas** e **empresas de pequeno porte**, incluindo a criação de regimes tributários especiais ou simplificados para diversos tributos.

DICA 55

CONSTITUIÇÃO FEDERAL DE 1988 (ART. 201 E 202)



# PREVIDÊNCIA PRIVADA – ART. 202 CF/88



A União, Estados, DF, Municípios e suas entidades:

- **Não** podem **aportar recursos em entidades de previdência privada**,
- **Exceto** quando **forem patrocinadores** (ex.: fundos de previdência de servidores),

 A **CONTRIBUIÇÃO DO ESTADO NÃO PODE SER MAIOR QUE A DO SERVIDOR.**

Uma **lei complementar** deve **disciplinar a relação** entre:



**União, Estados, DF, Municípios e suas entidades** (quando forem patrocinadores)



As **entidades de previdência complementar.**

✓ **ESSA MESMA LEI TAMBÉM SE APLICA, QUANDO COUBER, ÀS:**

**Empresas privadas permissionárias ou concessionárias de serviços públicos,**  
se elas **patrocinarem** planos de **previdência complementar.**



**Exemplo:** Empresas de energia elétrica ou saneamento básico que oferecem previdência complementar a seus funcionários.

♦ **EC 103/2019:** tornou obrigatória a instituição de regime de previdência complementar para servidores que ingressarem após sua criação em cada ente federativo (art. 40, §14, CF/88).



# CHEGAMOS AO FIM



Parabéns, você acaba de conhecer a nossa amostra para o Concurso da **Câmara Municipal de Angra dos Reis**.

Esperamos que esta breve demonstração tenha despertado seu interesse e mostrado como nosso material pode ajudá-lo a **conquistar sua** tão sonhada **aprovação**.

Se você deseja se **destacar** frente à concorrência, você precisa **estudar** com o **material do Memoriza.ai**

Agora é com você: **quer ser aprovado** e tomar **posse** no concurso ainda em 2025?

Então...

→ [clique aqui para conhecer o material completo](#)

Professor  
**Carlos Fagundes**  
Sócio Fundador do MA



**Obstáculo** é aquilo que  
você vê quando tira os  
olhos do seu **propósito**.

→ [Acesse nosso Instagram](#)