

AMOSTRA

PREFEITURA
DE INDAIATUBA

REVISÃO 7X



memoriza.ai



FALA, FUTURO APROVADO NO CONCURSO DA PREFEITURA INDAIATUBA

Seja muito bem - vindo!

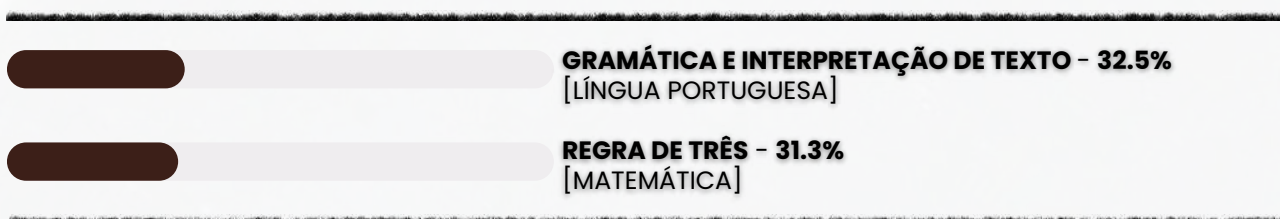
VOCÊ ACABA DE BAIXAR A AMOSTRA DO MEMORIZA.AÍ PARA ESTE CONCURSO.

O **Memoriza.aí** é um material que contém **dicas estratégicas** dos assuntos que certamente vão cair na sua prova!

Nossa equipe pedagógica realizou uma **análise** de **mais de 50000 questões** de **concursos anteriores** e identificou os **assuntos chave** que sempre se repetem nas últimas provas.

Por meio dessa **análise** das questões da **banca** e do **concurso** desenvolvemos um **material específico** com **dicas ilustradas** e **gatilhos emocionais** para melhorar sua memorização, de modo que você poderá focar exatamente nos assuntos que serão cobrados na sua prova.

Veja no gráfico abaixo uma breve demonstração dos **temas mais frequentes** das **provas** identificados pela nossa equipe pedagógica:



É como se a gente fizesse todo **trabalho duro** por você e te entregasse o que você precisa. Com isso, **you ganha muito tempo!**

ENÃO PARA POR AÍ...

Você ainda terá acesso a bônus exclusivos - quer ver?

Além do material base para o seu estudo, você terá acesso a **3 bônus exclusivos** que vão **potencializar** o seu **progresso** nos **estudos**. Veja abaixo os bônus:



BÔNUS 1: DO ZERO À APROVAÇÃO

UM MATERIAL QUE ENSINA A ORGANIZAR SUA JORNADA DE ESTUDO, DO COMEÇO AO FIM, DESDE A DECISÃO DE QUAL CARGO ESCOLHER ATÉ COMO ORGANIZAR SEUS ESTUDOS, CRONOGRAMAS E ESCOLHER AS FERRAMENTAS DE ESTUDO QUE VOCÊ UTILIZARÁ.



BÔNUS 2: GESTÃO DO TEMPO

O CONTEÚDO SERÁ MINISTRADO POR PÚLIO ALVES, APROVADO NO TJ-SP, E SERÁ DISPONIBILIZADO EM VÍDEO AULAS, JUNTAMENTE COM MATERIAL DE APOIO E UMA PLANILHA MODELO PARA AJUDAR NA ORGANIZAÇÃO DA SUA ROTINA, AUMENTANDO EM ATÉ 10 VEZES A SUA PRODUTIVIDADE NOS ESTUDOS.



BÔNUS 3: COMO HACKEAR O EDITAL

SE VOCÊ TEM DIFICULDADE EM ENCONTRAR AS PRINCIPAIS INFORMAÇÕES E ANALISAR OS TÓPICOS MAIS COBRADOS DE UM EDITAL, APRENDERÁ TUDO ISSO NA PRÁTICA, DESVENDANDO TUDO O QUE PRECISA PARA EXTRAIR TODOS OS CÓDIGOS DE EDITAL.

ESSES BÔNUS SÃO POR TEMPO LIMITADO!

[clique aqui para saber mais!](#)

Veja só o depoimento de um de nossos alunos que foi **APROVADO** no último concurso da **Ebserh**:

“

Oiii! Boa tarde!

Ana Luiza



Pensei mto antes de vir aqui, mas sei que feedbacks são importantes, e eu não podia deixar de agradecer pelo material. Ano passado comprei o material da EBSE RH de vocês, e fui aprovada em segundo lugar, no HUNIFAP.

Foi o único material que estudei, e por ser de fácil linguagem e bem gráfico (eu sou muuuuito visual), deu mto bom pra mim!

Parabéns pelo trabalho!!

”

Caso tenha qualquer dúvida, você pode entrar em contato conosco enviando seus questionamentos para o suporte:



contato@memorizaai.com.br

ou



[clique aqui](#) para acionar nosso time via **whatsapp**.

QUER SER O PRÓXIMO APROVADO?

[clique aqui e saiba como](#)

CONTEÚDO PROGRAMÁTICO – Prefeitura Indaiatuba

Abordamos **todas as disciplinas exigidas** do edital!

DISCIPLINAS DOS CARGOS DE:

NÍVEL FUNDAMENTAL

Língua Portuguesa;
Matemática;
Conhecimentos Gerais.

NÍVEL MÉDIO /TÉCNICO

Língua Portuguesa;
Raciocínio Lógico-Matemático;
Noções de Informática;
Legislação Municipal.

NÍVEL SUPERIOR – EDUCAÇÃO

Língua Portuguesa;
Matemática;
Conhecimentos Didáticos-Pedagógicos;
Legislação Municipal e Educacional.

NÍVEL SUPERIOR – SAÚDE

Língua Portuguesa;
Raciocínio Lógico-Matemático;
Noções de Saúde Pública e Legislação Aplicada ao SUS;
Legislação Municipal.

NÍVEL SUPERIOR – DEMAIS ÁREAS

Língua Portuguesa;
Raciocínio Lógico-Matemático;
Conhecimentos Administração Pública e Legislação Correlatada;
Legislação Municipal.

CONTEÚDO PROGRAMÁTICO – Prefeitura Indaiatuba
Abordamos **todas as disciplinas exigidas** do edital!

DISCIPLINAS DOS CARGOS DE ASSISTENTE DE PROCURADORIA E PROCURADOR DO MUNICÍPIO

- Direito Civil
- Direito Processual do Trabalho
- Direito Ambiental
- Administração Financeira (Cópia)
- Direito Tributário
- Direito Previdenciário
- Direito Processual Civil
- Direito Constitucional
- Licitações e Contratos
- Direito Administrativo
- Direito do Trabalho

**VEJA ABAIXO A AMOSTRA COM O FORMATO DO
MATERIAL QUE VOCÊ PODE TER ACESSO PARA AUMENTAR
SUA PONTUAÇÃO NESSA RETA FINAL!**

→ [clique aqui para conhecer o material completo](#)



NÍVEL FUNDAMENTAL

memoriza.ai



DICA

ACENTUAÇÃO DO HIATO

Quando haverá **acento no hiato**?

Haverá acento no segundo elemento do hiato apenas quando se verificarem **simultaneamente** quatro condições:

- o segundo elemento do hiato for “**i**” ou “**u**”;
- a **tônica** da palavra **incidir** sobre essas **vogais**;
- essas vogais estiverem **sozinhas** na **sílaba** ou acompanhada de “**s**”;
- essas vogais **não forem seguidas de “nh”**.



Exemplos do Acordo Ortográfico: adaís (plural de adail), aí, atraí (de atrair), baú, caís (de cair), Esaú, jacuí, Luís, país, alaúde, amiúde, Araújo, Ataíde, atraíam (de atrair), atraísse (de atrair), baía, balaústre, cafeína, ciúme, egoísmo, faísca, faúlha, graúdo, influíste (de influir), juízes, Luísa, miúdo, paraíso, raízes, recaída, ruína, saída, sanduíche.

A **não ocorrência** de qualquer uma das quatro condições citadas determinará a **não existência de acento no hiato**.

É o que se verifica, por exemplo, em:

- ca-o-lho, hi-gi-e-ne, le-vi-a-no: o segundo elemento não é nem “i” nem “u”;
- pro-i-bi-ção, des-tru-i-ção, re-u-ni-ão: a tônica da palavra não recai no segundo elemento do hiato;
- sa-ir-mos, ru-im, o-ri-um-do, con-tri-bu-in-te, in-clu-ir, ju-iz, ca-iu, pa-ul: o hiato não está sozinho na sílaba;
- ra-i-nha, cam-pa-i-nha, ta-i-nha, mo-i-nho: o segundo elemento do hiato é seguido de “nh”.

→ O **acento do hiato** se **mantém** mesmo nas formas verbais com pronomes **enclíticos** ou **mesoclíticos**.

Exemplos do Acordo Ortográfico: *atraí-lo(s), atraí-lo(s)-ia, possui-la(s), possui-la(s)-ia.*



Outros exemplos: *destruí-lo, destruí-lo-emos, distraí-lo, poluí-la, retribuí-lhe, excluí-lo(s)-íamos, extraí-lo(s)-emos.*

→ O acento no hiato tem por objetivo assinalar que o “**i**” ou “**u**” não forma **ditongo** com a **vogal anterior**. Como, porém, não existe ditongo “ii”, escrevem-se sem acento palavras como *xiita, xiismo, mandriice*.

DICA

ATUALIDADES



PLANO NACIONAL SAÚDE & CLIMA



O Brasil vai apresentar na COP30 (Belém, nov/2025) o Plano Nacional Saúde & Clima 🌍.

🎯 **Objetivo:** integrar as mudanças climáticas às políticas de saúde pública do SUS, prevenindo e reduzindo impactos.

📊 **Números que podem cair na prova**

- OMS: entre 2030 e 2050, mudanças climáticas devem causar **+250 mil mortes/ano no mundo**.
- Brasil registrou **5 milhões de casos de dengue em 2024** – maior número da história ✔️.
- Eventos extremos custaram **R\$ 12 bilhões ao SUS entre 2013 e 2023 (Fiocruz)**.

POR QUE IMPORTA?

⚠️ **Crises climáticas** sobrecarregam **hospitais** e elevam **custos de saúde**.



📈 Aumento de **temperatura** favorece doenças como **dengue**, **malária** e **chikungunya**.



🚰 **Secas e enchentes** afetam acesso à água potável e saneamento.



🏠 **Poluição atmosférica** agrava doenças respiratórias.

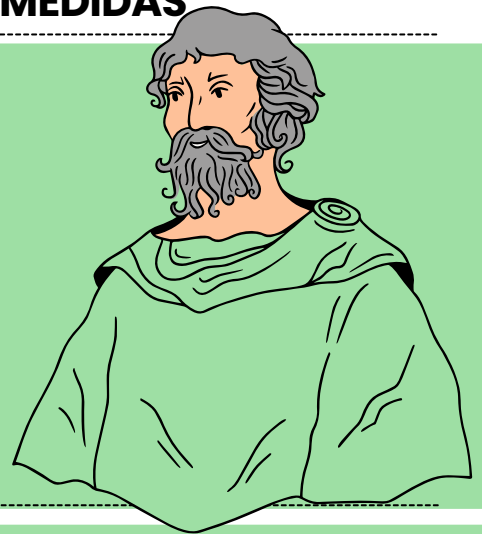
CLIMA INFLUENCIA SAÚDE → PLANO INTEGRA PREVENÇÃO + POLÍTICAS VERDES 🌱.

DICA 03

SISTEMAS DE UNIDADES DE MEDIDAS

TEOREMA DE PITÁGORAS

O Teorema de Pitágoras é um dos princípios fundamentais da geometria e **estabelece uma relação importante entre os comprimentos dos lados de um triângulo retângulo.**



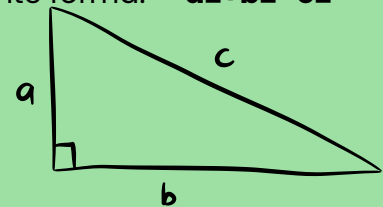
O TEOREMA AFIRMA O SEGUINTE:

Em um triângulo retângulo, **o quadrado da hipotenusa** (o lado oposto ao ângulo reto) **é igual à soma dos quadrados dos outros dois lados.**

Matematicamente, o teorema pode ser expresso da seguinte forma: **$a^2 + b^2 = c^2$**

Onde:

- **c** é o comprimento da hipotenusa.
- **a** e **b** são os comprimentos dos outros dois lados, chamados de catetos.



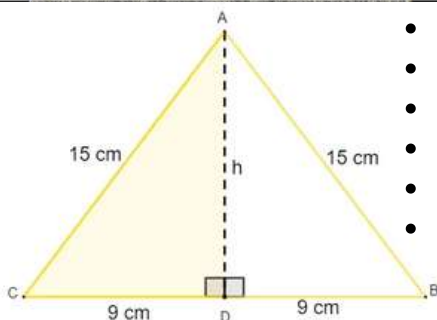
$$a^2 + b^2 = c^2$$



O Teorema de Pitágoras é frequentemente usado para resolver problemas envolvendo triângulos retângulos, **como o cálculo de comprimentos desconhecidos, a verificação da retitude de ângulos e a determinação de medidas em problemas práticos.**

EXEMPLO DA APLICAÇÃO DE PITÁGORAS

Observe na imagem que estamos lidando com um **triângulo isósceles, cujo comprimento da altura não é conhecido.** No entanto, ao traçarmos a altura no triângulo isósceles, percebemos que ela também é a mediana da base. Ao traçar a altura, a figura é dividida em dois triângulos retângulos.



- $15^2 = 9^2 + h^2$
- $225 = 81 + h^2$
- $225 - 81 = h^2$
- $144 = h^2$
- $h^2 = 144$
- $h = \sqrt{144}$

$h = 12$

Conhecendo a altura $h=12\text{cm}$, e sabendo que a base mede 18cm , então agora é possível calcular a área:

$$A = \frac{b \cdot h}{2} \quad A = \frac{18 \cdot 12}{2} \quad A = \frac{216}{2}$$

$A = 108$



NÍVEL MÉDIO / TÉCNICO: CONHECIMENTOS GERAIS

memoriza.ai

DICA

HIPÔNIMOS

Hipônimos são **palavras que têm um relacionamento de inclusão ou hierarquia com outras palavras**. Isso significa que um hipônimo é **uma palavra cujo significado está contido no significado de outra palavra mais geral**, chamada de hiperônimo.

Em outras palavras, um hipônimo é uma subcategoria ou subconjunto de um hiperônimo.



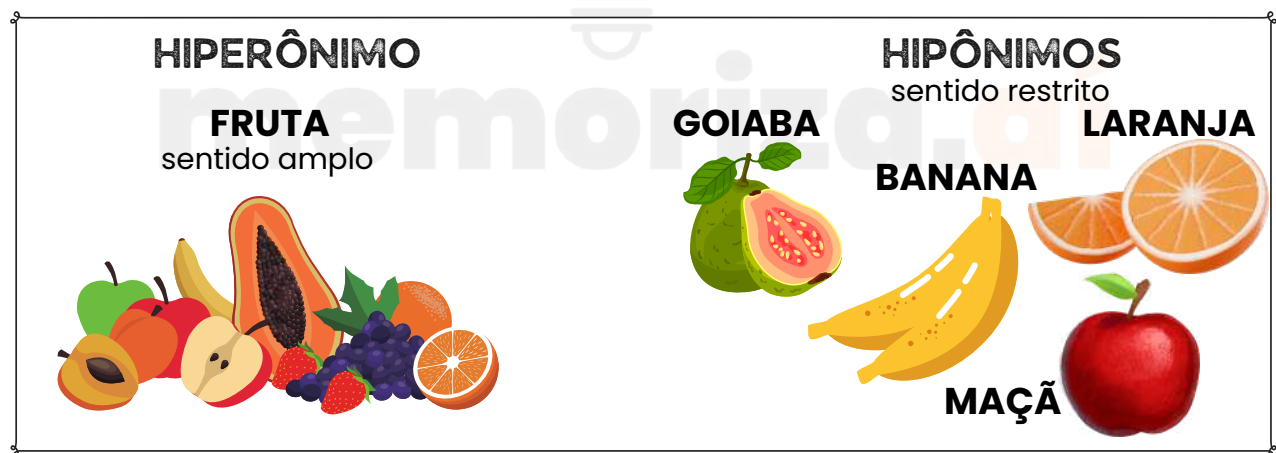
alguns exemplos:



Hiperônimo: Animal - Hipônimos: Cachorro, Gato, Cavalo, Pássaro;



Neste exemplo, **"animal"** é o **hiperônimo** que abrange diversas categorias de animais, e **"cachorro"**, **"gato"**, **"cavalo"** e **"pássaro"** são **hipônimos** que representam subcategorias específicas de animais.



Os hipônimos são uma maneira de organizar e classificar palavras com base em seus relacionamentos semânticos e podem ser úteis para entender como as palavras estão relacionadas e como se encaixam em categorias mais amplas.



DICA

LEI ORGÂNICA DO MUNICÍPIO DE INDAIATUBA/SP

DOS PRINCÍPIOS FUNDAMENTAIS



O Município de Indaiatuba é:

Unidade da Federação 🇧🇷

Pessoa jurídica de direito público interno 🏛️

Possui autonomia política, administrativa e financeira 💰

⚠️ **Atenção de prova:** Município tem **autonomia** (auto-organização, autogoverno e autoadministração), mas **NÃO tem soberania** (só a União tem).

A ATUAÇÃO DO MUNICÍPIO DEVE ABRANGER TODO O **TERRITÓRIO**, COM:

- ✓ Redução das **desigualdades sociais e regionais**
- ✓ Promoção do **bem-estar geral**
- ✓ Vedação de **preconceito** (origem, raça, sexo, cor, idade, etc.)

LIMITES TERRITORIAIS

- Só podem ser **alterados** de acordo com a **Constituição Federal**.

Ex.: criação de novo município, fusão ou desmembramento depende de lei federal + consulta popular.

DISTRITOS

Criação, organização e supressão de distritos:

- ✓ Exige lei municipal 🏛️
- ✓ Observa legislação estadual 📄
- ✓ Depende de plebiscito com população interessada 🗳️



O governo municipal é exercido por:

Poder **Legislativo** (Câmara de Vereadores)

Poder **Executivo** (Prefeito)

⚠️ **Dica de prova:** O Município **NÃO** tem Poder Judiciário próprio.

Os **poderes municipais** são:

✓ **Independentes**

✓ **Harmônicos**

É **vedada a delegação de atribuições** entre eles.



DICA

SISTEMA OPERACIONAL WINDOWS X



COPIAR/COLAR



COPIAR



Navegue até a pasta que contém o arquivo que deseja copiar. Clique com o botão direito do mouse no arquivo que deseja copiar para abrir o menu de contexto. No menu de contexto, você pode selecionar a opção "Copiar" ou pressione as teclas:



Isso copiará o arquivo para a área de transferência do sistema.

COLAR



Agora, você pode navegar até a pasta de destino onde deseja colar o arquivo copiado. Clique com o botão direito do mouse na pasta de destino e, no menu de contexto, **selecione "Colar"** ou pressione:



Isso colará uma cópia do arquivo na pasta de destino.



No Explorador de Arquivos do Windows, você pode usar a **guia "Início"** na faixa de opções para realizar operações de cópia e colagem de arquivos de uma maneira mais visual e intuitiva.



DICA

ANÁLISE COMBINATÓRIA II



PRINCÍPIO DA
CASA DOS
POMBOS



O QUE ISSO SIGNIFICA?

- O Princípio da Casa dos Pombos, também conhecido como Teorema de Dirichlet, é uma ferramenta importante para **demonstrar a existência de padrões ou ocorrências em problemas que envolvem a distribuição de objetos em conjuntos.**
- Ele ajuda a destacar a importância da análise de casos em que **a quantidade de objetos excede o número de recipientes ou casas disponíveis.**

O Princípio da Casa dos Pombos afirma o seguinte:

"Se n objetos são distribuídos em m recipientes, onde $n > m$, então **pelo menos um dos recipientes deve conter mais de um objeto.**"

Em outras palavras, se você tem mais objetos do que recipientes disponíveis para colocá-los, **pelo menos um dos recipientes terá que "abrigar" mais de um objeto.** Isso é semelhante à ideia de que, se você tem mais pombos do que casas, pelo menos uma casa terá mais de um pombo.



No entanto, é importante **exercer cautela ao tirar conclusões baseadas nesse princípio**, pois é **possível criar questões que podem induzir a confusões em sua aplicação.**

→ [clique aqui para conhecer o material completo](#)



NÍVEL SUPERIOR EDUCAÇÃO: CONHECIMENTOS GERAIS

memoriza.ai


DICA


DICAS PARA ACERTAR A ACENTUAÇÃO

1 - COMPREENDA A FUNÇÃO DE CADA ACENTO

- agudo (´) — indica a tônica da sílaba com **som aberto**.
Exemplo: pé, forró;
- circunflexo (^) — indica a tônica da sílaba com **som fechado**.
Exemplo: vovô, crochê. Também é usado para **indicar o plural** de alguns verbos na 3ª pessoa. Exemplo: (ele) tem, (eles) têm;
- grave (`) — no Português, é usado apenas para **indicar a crase**.
Exemplo: ir à escola;
- til (~) — indica a **nasalização de uma vogal**, geralmente em ditongos nasais.
Exemplo: mãe, irmão, eleições.

2 -QUAIS SÃO AS DIFERENÇAS ENTRE ACENTUAÇÃO TÔNICA E ACENTUAÇÃO GRÁFICA?

 **Acentuação tônica:** refere-se à **pronúncia da palavra**. A sílaba com **acento tônico** é aquela com **pronúncia mais forte e enfática**.


 **Acentuação gráfica:** refere-se aos sinais de acentuação usados na **escrita** para **indicar o acento tônico**. Trata-se **especificamente** do **acento agudo** (para indicar ênfase com sons abertos) e do **acento circunflexo** (para indicar ênfase com sons fechados).

Observe as seguintes palavras e note a diferença entre elas:



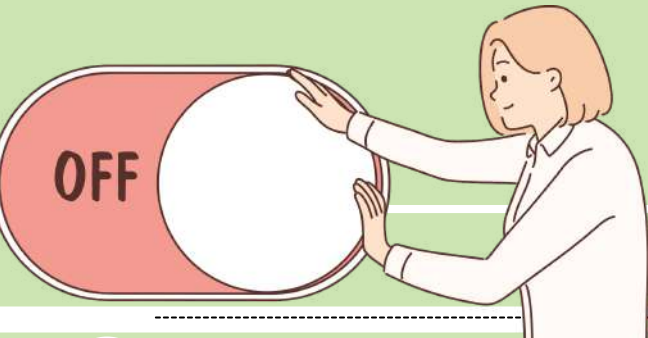
s**ab**ia – viv**iv**ido – vit**it**ima

sábia – **ví**vido – **vít**ima

 Perceba que o **acento tônico** nas **palavras da primeira linha** recai sobre a **penúltima sílaba** e que **não há acento gráfico** nessas palavras. Já na **segunda linha**, o **acento tônico** recai sobre a **antepenúltima sílaba**, havendo **acento gráfico** nelas para **indicar essa sílaba tônica**.

DICA

LC Nº 45/2018 – REGIME JURÍDICO DOS SERVIDORES DE INDAIATUBA



SUBSTITUIÇÃO

✓ Substituição ocorre quando o titular de cargo/função de direção ou chefia estiver **impedido de exercer o cargo**.

✓ No interesse da Administração, os Secretários Municipais e servidores ocupantes de cargos de direção, chefia ou assessoramento podem ter **substitutos designados, quando houver impedimento superior a 15 dias**.

✓ DESIGNAÇÃO SEMPRE **TEMPORÁRIA**, FEITA PELA **AUTORIDADE COMPETENTE PARA NOMEAR**.



➡ Quando a substituição envolver **entidades diferentes** (ex.: Secretaria ↔ autarquia), a designação **cabe ao Prefeito** (competência indelegável).



➡ O substituto assume o cargo de **direção/chefia/assessoria sem prejuízo das funções do cargo titular**, salvo se houver impedimento legal ou material.

⚠ **Atenção:**

- Tem direito à **remuneração do substituído** (sem vantagens pessoais), **proporcional ao período da substituição**.
- Essa remuneração **não incorpora ao salário** → não serve de base para férias, 13º ou outras vantagens.
- Contribuição previdenciária é calculada sobre o **cargo efetivo do substituto** (não sobre o valor recebido pela substituição).
- **Substituição inferior a 15 dias** → pode ser designada, **mas sem remuneração extra**.

✓ Em pequenas unidades administrativas, pode haver **substituição remunerada** de servidor efetivo, desde que prevista em regulamento e observados limites legais.

DICA

EQUAÇÕES II



EQUAÇÃO DE SEGUNDO GRAU

EQUAÇÃO DE SEGUNDO GRAU

Uma equação de segundo grau é uma equação algébrica que pode ser escrita na forma geral:

$$ax^2 + bx + c = 0$$

- **Onde:** x é a variável (a incógnita que estamos tentando encontrar).
- **$a, b, e c$** são coeficientes constantes, com **a** sendo diferente de zero.

A solução de uma equação de segundo grau pode envolver até duas soluções diferentes para a variável x . Essas soluções podem ser números reais ou números complexos, dependendo do valor do discriminante (Δ), que é dado por:

$$\Delta = b^2 - 4ac$$

- **Se $\Delta > 0$,** a equação possui duas soluções distintas e reais para x .
- **Se $\Delta = 0$,** a equação possui uma única solução real para x .
- **Se $\Delta < 0$,** a equação possui duas soluções complexas (não reais) para x .

Para encontrar as soluções de uma equação de segundo grau, você pode usar a fórmula quadrática, que é:

$$x = \frac{-b \pm \sqrt{b^2 - 4ac}}{2a}$$

- **Onde:** \pm indica que existem duas soluções, uma com o sinal positivo e outra com o sinal negativo.
- $\sqrt{\Delta}$ é a raiz quadrada do discriminante.

Por exemplo, para resolver a equação $x^2 - 4x + 3 = 0$, você pode calcular o discriminante primeiro:

$$\Delta = (-4)^2 - 4 \cdot 1 \cdot 3 = 16 - 12 = 4$$

Como $\Delta > 0$, a equação possui duas soluções reais. Você pode usar a fórmula quadrática para encontrar essas soluções:

$$x = \frac{-(-4) \pm \sqrt{4}}{2 \cdot 1} = \frac{4 \pm 2}{2} = 2 \pm 1$$

Portanto, as soluções são $x=3$ e $x=1$.

DICA

ATOS INFRACIONAIS E MEDIDAS SOCIOEDUCATIVAS

ATOS INFRACIONAIS E MEDIDAS SOCIOEDUCATIVAS

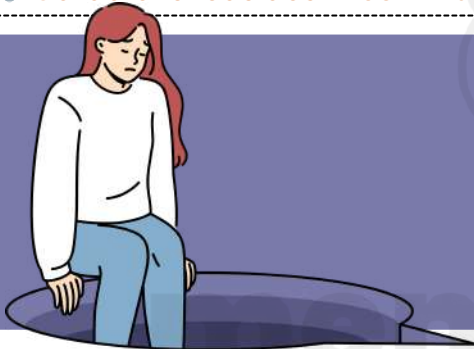


O que é um Ato Infracional?

- ➔ No contexto do ECA, o **ato infracional** é a conduta do **adolescente** que é **equivalente** a um **crime ou contravenção penal**, se fosse cometida por um adulto.
- ➔ Ou seja, é um **comportamento ilícito**, mas praticado por adolescentes entre **12 e 18** anos.

O ADOLESCENTE **NÃO É CULPADO COMO UM ADULTO**, MAS SIM TRATADO DE FORMA DIFERENTE, COM O OBJETIVO DE SUA **REEDUCAÇÃO E RESSOCIALIZAÇÃO**.

💡 Características dos **Atos Infracionais**:



COMPORTAMENTO ILÍCITO:

São **ações** ou **omissões** que infringem a lei penal, como furto, roubo, tráfico de drogas, agressão física, entre outros.

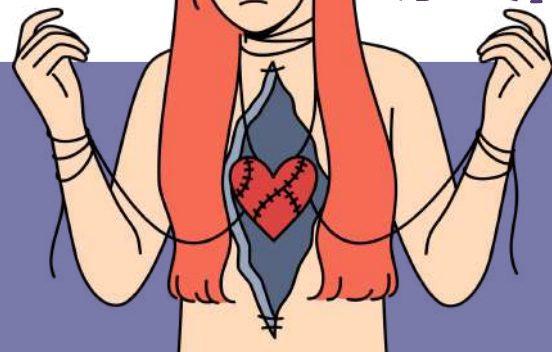
IDADE DO INFRATOR:

Apenas adolescentes entre **12 e 18 anos** são considerados sujeitos de atos **infracionais**. **Menores de 12 anos** não podem ser **responsabilizados penalmente**.



RESPONSABILIDADE:

O **adolescente infrator** não é considerado culpado da mesma forma que um adulto, mas sim **responsável pelo ato**, sendo aplicada uma **medida socioeducativa**.



DICA

ORGANIZAÇÃO CURRICULAR E INCLUSÃO



CURRÍCULO INCLUSIVO E EDUCAÇÃO COMO ENFRENTAMENTO DAS DESIGUALDADES

O QUE É CURRÍCULO INCLUSIVO?

O **currículo inclusivo** é aquele que considera as **diferenças individuais** dos estudantes como **ponto de partida para o planejamento pedagógico**.

Ele não se limita a incluir alunos com deficiência, mas também **contempla a diversidade étnico-racial, de gênero, de orientação sexual, de contextos culturais e socioeconômicos**.

A escola tem papel central no **combate às desigualdades sociais**, funcionando como espaço de construção de cidadania e justiça social. Isso requer:

- ✓ **Currículos que representem diferentes culturas e histórias.**
- ✓ **Metodologias que atendam às necessidades de todos os alunos.**
- ✓ **Políticas públicas que assegurem recursos e formação docente.**

EXEMPLO PRÁTICO

Uma escola pública em comunidade quilombola inclui no currículo conteúdos sobre a história e cultura afro-brasileira, conforme a Lei nº 10.639/2003, que torna **obrigatório o ensino da História e Cultura Afro-Brasileira e Africana**.

Além disso, para alunos com deficiência, a escola utiliza o **Desenho Universal para Aprendizagem (DUA)**, garantindo que todos tenham acesso aos mesmos conteúdos com adaptações pedagógicas.



DICA

LEI DE DIRETRIZES E BASES DA EDUCAÇÃO NACIONAL (LDB - LEI Nº 9.394/1996)



GESTÃO DEMOCRÁTICA NA EDUCAÇÃO PÚBLICA

A LDB define que a **gestão democrática nas escolas** deve **respeitar as leis locais** (Estados, Municípios e DF), mas sempre baseada em **dois princípios-chave**:

I – PARTICIPAÇÃO DOS PROFISSIONAIS DA EDUCAÇÃO NA PROPOSTA PEDAGÓGICA

➔ Ou seja, professores, coordenadores, diretores etc. devem construir juntos o Projeto Político-Pedagógico (PPP) da escola.

CAI MUITO EM PROVA: PPP NÃO É FEITO SÓ PELA DIREÇÃO!

II – PARTICIPAÇÃO DA COMUNIDADE ESCOLAR E LOCAL NOS CONSELHOS

➔ Esses Conselhos Escolares (ou fóruns equivalentes) são espaços de decisão e deliberação, compostos por:

Quem faz parte do Conselho Escolar? (§1º)



FÓRUM DOS CONSELHOS ESCOLARES (§2º E §3º)

É um grupo maior, colegiado e deliberativo, com o objetivo de:

- Fortalecer os Conselhos Escolares
- Garantir decisões mais democráticas na escola
- Melhorar a qualidade da educação

COMPOSIÇÃO:



→ [clique aqui para conhecer o material completo](#)



NÍVEL SUPERIOR SAÚDE: CONHECIMENTOS GERAIS

memoriza.ai

DICA

VERBOS IMPESSOAIS

Atenção!



ASSUNTO COM RECORRÊNCIA NAS PROVAS!

VERBOS
impessoais

- Os verbos impessoais são **aqueles que não possuem um sujeito** e, portanto, **não variam em número (não vão ao plural) nem concordam com uma pessoa gramatical específica.**
- Os verbos impessoais são comumente usados para descrever **fenômenos naturais, condições climáticas e aspectos temporais.**

Esses verbos impessoais são úteis para descrever eventos ou condições **que não têm um agente ou sujeito específico realizando a ação.**

Alguns verbos impessoais:

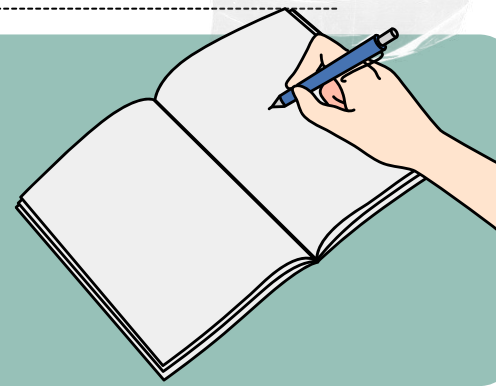
- **Chover:** "Choveu muito ontem à noite."
- **Nevar:** "No inverno, costuma nevar na região montanhosa."
- **Amanhecer:** "O dia amanheceu claro e ensolarado."
- **Anoitecer:** "No verão, anoitece mais tarde."
- **Trovejar:** "Às vezes, troveja durante as tempestades."
- **Fazer:** "Faz calor no verão." / "Faz frio no inverno."
- **Estar:** "Está quente hoje." / "Está chovendo."

DICA

LC Nº 45/2018 – REGIME JURÍDICO DOS SERVIDORES DE INDAIATUBA



VACÂNCIA



As hipóteses de vacância representam situações em que o **servidor deixa o cargo público que ocupava**.

- ! **Dica de prova:**
- **Estável** não pode ser exonerado por **extinção do cargo** → vai para **disponibilidade**.
 - **Comissão** = livre nomeação e exoneração.

AS FORMAS DE VACÂNCIA SÃO:

- Exoneração;
- Demissão;
- Promoção;
- Aposentadoria;
- Posse em outro cargo de **acumulação proibida**;
- Falecimento;
- declaração judicial de ausência.



EXONERAÇÃO DE CARGO EFETIVO

Pode ocorrer:

- **A pedido do servidor** → Quando ele quer sair do cargo;
- **De ofício** → Quando:
 - ✗ Inabilitação em estágio probatório;
 - ✗ Não assumir exercício após posse;
 - ✗ Cargo extinto/desnecessário ou reintegração de antigo ocupante (quando servidor não é estável).

🔍 **Procedimento:** direito de **defesa** e **contraditório** (15 dias corridos), mas no caso de extinção/desnecessidade, defesa só pode alegar vício legislativo (§2º).

EXONERAÇÃO DE CARGO EM COMISSÃO

Pode ocorrer:

- A juízo da autoridade competente (livre exoneração);
- A pedido do servidor.

NO DESLIGAMENTO: SERVIDOR RECEBE TODAS AS **VERBAS DEVIDAS**, SALVO **DISPOSIÇÃO CONTRÁRIA** (§4º).

DICA

RACIOCÍNIO SEQUENCIAL VII

PROGRESSÃO GEOMÉTRICA

Uma progressão geométrica (PG) é uma **seqüência de números na qual cada termo subsequente é obtido multiplicando o termo anterior** por uma constante chamada de "razão" (ou "fator comum").

A FÓRMULA GERAL PARA UMA PROGRESSÃO GEOMÉTRICA É:

$$a_n = a_1 \cdot q^{(n-1)}$$

Onde:

- **an**: número que queremos obter
- **a1**: o primeiro número da seqüência
- **q⁽ⁿ⁻¹⁾**: razão elevada ao número que queremos obter, menos 1

Por exemplo, para identificar o **termo 20** de uma PG de razão **q = 2** e **número inicial 2**, calcula-se:

PG: (2,4,8,16, 32, 64, 128,...)

$$a_{20} = 2 \cdot 2^{(20-1)}$$

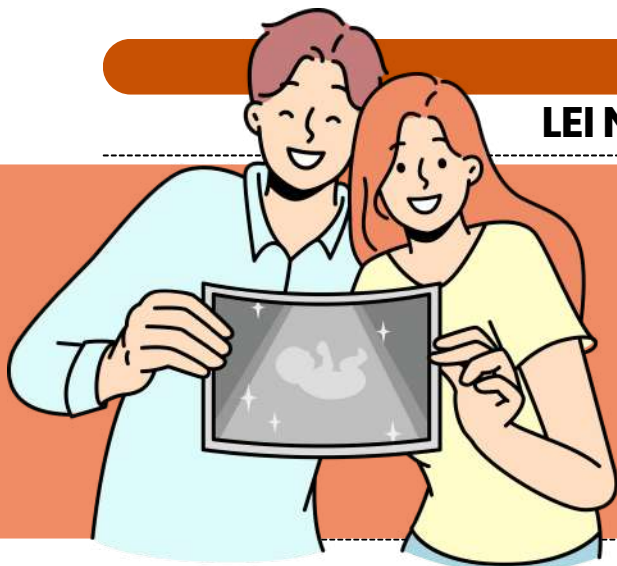
$$a_{20} = 2 \cdot 2^{19}$$

$$a_{20} = 1048576$$

Curiosidade:

Como na PG, a **Progressão Aritmética (PA)**, corresponde a uma seqüência numérica cujo quociente (q) ou razão entre um número e outro (exceto o primeiro) é **constante**. A diferença é que enquanto na **PG o número é multiplicado pela razão**, na **PA o número é somado**.





DICA

LEI N° 8.080/1990 XIII

DO SUBSISTEMA DE
ACOMPANHAMENTO
DURANTE O TRABALHO
DE PARTO, PARTO E
PÓS-PARTO IMEDIATO



Os serviços de saúde do Sistema Único de Saúde - SUS, seja na rede própria ou conveniada, são obrigados a autorizar a presença de acompanhante junto à gestante durante o parto.

De 1 (um)
acompanhante
durante todo
período de:



Parto

Trabalho de
parto



Pós-parto
imediato



COMO ISSO FUNCIONA?

A lei determina que a **parturiente** escolha uma pessoa para acompanhá-la durante o parto.

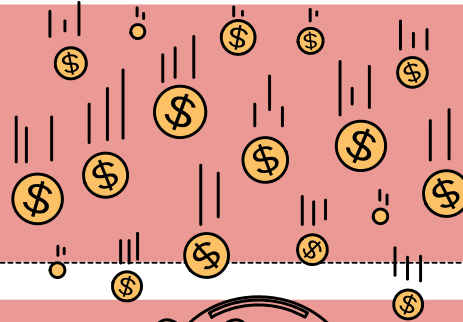
As medidas para garantir o cumprimento dessa lei serão especificadas em um **regulamento elaborado pelo órgão competente do Poder Executivo**.

Todos os hospitais no país **devem manter um aviso visível sobre esse direito**.

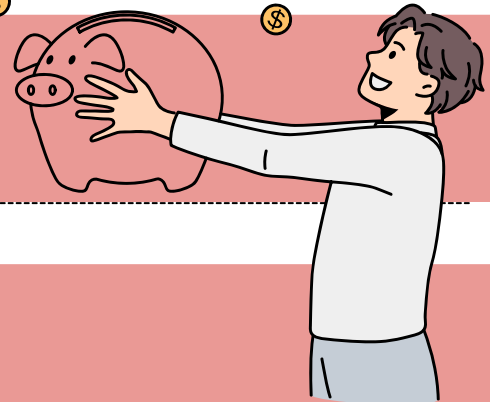
DICA

LEI Nº 8.142/1990 IV

RECURSOS DO FUNDO NACIONAL DE SAÚDE (FNS) I



VAMOS DESCOBRIR COMO OS RECURSOS DO FUNDO NACIONAL DE SAÚDE (FNS) DEVEM SER ALOCADOS?

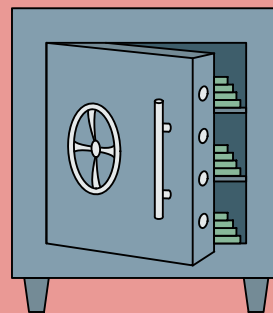


I - **Despesas de custeio e de capital** do Ministério da Saúde, seus órgãos e entidades, tanto da administração direta quanto indireta.

II - **Investimentos previstos na lei orçamentária**, que devem ser de iniciativa do Poder Legislativo e aprovados pelo Congresso Nacional.

III - **Investimentos previstos no Plano Quinquenal do Ministério da Saúde.**

IV - **Cobertura das ações e serviços de saúde** a serem implementados pelos Municípios, Estados e Distrito Federal.



LEMBRE-SE!

O Parágrafo único esclarece que os recursos referidos no inciso IV são destinados a investimentos na rede de serviços de saúde, à cobertura assistencial ambulatorial e hospitalar, e a outras ações de saúde.

MAS, O QUE ISSO QUER DIZER?

Isso significa que esses recursos são utilizados para financiar a expansão e a melhoria dos serviços de saúde nos níveis municipal, estadual e distrital, bem como para garantir a assistência médica e hospitalar à população.



**NÍVEL SUPERIOR DE MAIS
ÁREAS: CONHECIMENTOS
GERAIS**

meritza.ai

DICA

COLOCAÇÃO PRONOMINAL I



Se ao invés de dizer "Abraça-me" e "Beije-me", ele dissesse "Me abraça" e "Me beije", as frases estariam corretas?

FRASE INCORRETA
A palavra negativa (**nunca**) pede **próclise (pronome antes do verbo)** e o certo seria "Nunca me deixe"

NÃO!
LEMBRE-SE!

Não se **inicia** frase com **pronome oblíquo!**

- ✓ A colocação pronominal refere-se à **posição dos pronomes pessoais (como "eu," "você," "ele," "ela," "nós," "eles," etc.) nas frases em relação ao verbo e ao restante da estrutura da frase.**
- ✓ A língua portuguesa tem regras específicas para a colocação de pronomes pessoais, e estas **regras variam de acordo com o tipo de verbo, tempo verbal e contexto da frase.**
- ✓ Além das regras gerais, a colocação pronominal pode variar de acordo com o contexto e a ênfase que o falante deseja dar à frase.
- ✓ Independente do tipo de frase, **não se inicia frase com o pronome oblíquo, de acordo com as regras gramaticais.**

Existem três formas principais de colocação pronominal em português: **próclise, ênclise e mesóclise.**

DICA

LEI ORGÂNICA DO MUNICÍPIO DE INDAIATUBA/SP

DA SOBERANIA POPULAR

REFERENDO

CONSULTA AO ELEITORADO SOBRE DECISÃO JÁ TOMADA PELA CÂMARA.



✓ POPULAÇÃO **CONFIRMA** OU **REJEITA** DECISÃO.

✓ APLICA-SE MESMO **PROCEDIMENTO** DO **PLEBISCITO**.

⚠ Dica de prova:

- **Plebiscito = antes (consulta prévia).**
- **Referendo = depois (consulta posterior).**
- 🔄 **Mnemônico: PR = Plebiscito = Pré / Referendo = Resultado (após).**

INICIATIVA POPULAR

PERMITE QUE O POVO APRESENTE PROJETOS DE LEI DIRETAMENTE À CÂMARA.

Regras:

✓ **Audiência pública obrigatória** → representantes dos signatários devem ser ouvidos.

Comissão competente dá **parecer**.

Deliberação deve respeitar **prazo regimental**.

Votação → pode aprovar, rejeitar, emendar ou substituir.

Garantia de defesa no plenário → por 1 dos 5 primeiros signatários.

⚠ **Dica de prova:** Cuidado! Muitos concursos perguntam quem pode defender a proposta em plenário → **resposta: um dos cinco primeiros signatários.**

- **Plebiscito = consulta antes (prévia).**
- **Referendo = consulta depois (ratificação).**
- **Iniciativa popular = povo propõe lei (com defesa garantida).**

🔄 Esses três são os **instrumentos da democracia semidireta no Município.**

DICA

DIAGRAMAS LÓGICOS III



DIAGRAMA DE VENN-EULER II

na prática

EXEMPLO NA PRÁTICA

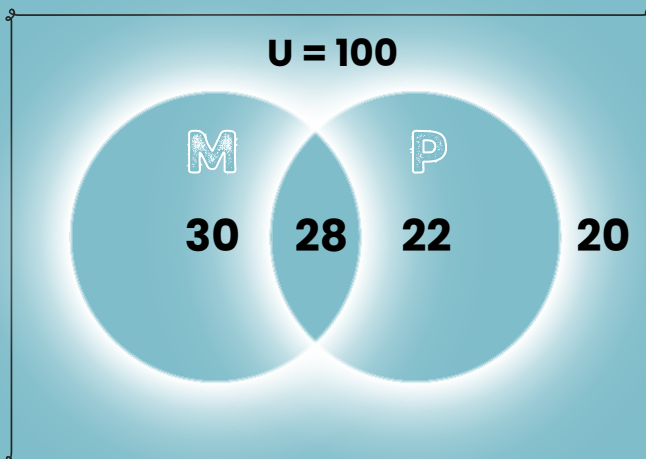
Suponha que foi feita uma pesquisa com 100 pessoas. Dessas pessoas:

- **22** gostam apenas de Português;
- **30** gostam apenas de Matemática;
- **28** gostam tanto de Matemática como Português;
- **20** pessoas não gostam de nenhuma das duas matérias.

Para representar essa situação usando um diagrama de Venn-Euler, primeiro, vamos identificar os conjuntos envolvidos:

- **M**: Conjunto das pessoas que gostam de Matemática.
- **P**: Conjunto das pessoas que gostam de Português.

Agora, podemos usar as informações fornecidas para preencher o diagrama de Venn-Euler:



- **"50 pessoas gostam de Português"**: Isso significa que temos 50 pessoas no conjunto P (Português);
- **"58 pessoas gostam de Matemática"**: Isso significa que temos 58 pessoas no conjunto M (Matemática).

DICA

ADMINISTRAÇÃO PÚBLICA II



A organização administrativa **refere-se à estruturação e ao funcionamento das entidades e órgãos que compõem a administração pública** em todos os níveis (federal, estadual, municipal).

A organização administrativa busca estabelecer uma **divisão de responsabilidades, funções e competências** de forma a garantir a eficiência, eficácia e legalidade na prestação de serviços públicos e na execução das políticas governamentais.

ADMINISTRAÇÃO DIRETA



A administração direta é composta **pelos órgãos e entidades que fazem parte da estrutura central do governo ou da administração centralizada**. Isso inclui os **ministérios, secretarias de estado, departamentos e repartições públicas**. Esses órgãos **estão diretamente subordinados ao Poder Executivo**, geralmente representado pelo presidente, governador ou prefeito, dependendo do nível de governo.

A administração **direta possui uma relação mais próxima com o chefe do poder executivo e é responsável pela execução direta das atividades e serviços públicos**. Ela é mais flexível em termos de gestão, pois as decisões são tomadas de forma mais centralizada e ágil.

ADMINISTRAÇÃO INDIRETA



A administração indireta é **composta por entidades que possuem personalidade jurídica própria e atuam de forma autônoma**, embora vinculadas ao Estado. Essas entidades foram criadas para descentralizar a execução de determinados serviços públicos, permitindo uma gestão mais especializada e flexível. A administração indireta é, muitas vezes, **utilizada para setores que exigem uma abordagem mais empresarial ou técnica**.

Em resumo, lembre-se das **principais diferenças**:

A **administração pública direta** é constituída pelos **órgãos diretamente subordinados** ao chefe do poder executivo



Enquanto a **administração pública indireta** envolve **entidades com personalidade jurídica própria** que atuam de forma descentralizada e mais especializada.

DICA

REQUISITOS PARA O TRATAMENTO DE DADOS PESSOAIS III

REQUISITOS PARA O TRATAMENTO DE DADOS PESSOAIS SENSÍVEIS II



→ Vamos revisitarexplicação sobre **dados pessoais sensíveis** para garantir que não haja confusão na prova e evitar qualquer pegadinha. É crucial entender e fixar o conceito desses dados, pois eles **exigem uma proteção especial** devido à sua **natureza íntima e potencialmente discriminatória**.

→ Os dados pessoais sensíveis envolvem situações em que o seu tratamento pode **acarretar riscos aos seus titulares**, seja por uso indevido ou vazamento.

→ Ao compreender claramente o que são dados pessoais sensíveis e a importância de sua proteção, os profissionais podem **diferenciá-los dos demais tipos de dados**, assegurando a conformidade com as regulamentações de proteção de dados, como a LGPD, e evitando possíveis armadilhas em avaliações e provas.

Por essa razão, o legislador estabeleceu um **regime jurídico específico para esse tipo de informação pessoal**. Segundo a LGPD, **dados sensíveis** incluem



DICA

ACESSO À INFORMAÇÃO. LEI Nº 12.527/2011 II

LEI Nº 12.527/2011 II



➔ A Lei de Acesso à Informação define um **processo transparente** para que os cidadãos possam **solicitar informações aos órgãos e entidades públicas**.

➔ O acesso às informações públicas é **gratuito**, a menos que seja necessária a **reprodução de documentos**, ocasião em que uma taxa pode ser aplicada.

O **procedimento** é o seguinte:

IDENTIFICAÇÃO:

O pedido deve conter informações mínimas para identificação do solicitante, como nome, CPF ou CNPJ (se aplicável), endereço de contato e, se possível, dados adicionais que facilitem a resposta.

PEDIDO DE INFORMAÇÕES:

Para solicitar informações públicas, é fundamental que o cidadão formule seu pedido de maneira clara e objetiva. Preferencialmente, o pedido deve ser feito por escrito, utilizando o Sistema Eletrônico do Serviço de Informações ao Cidadão (e-SIC), quando disponível, ou por outros meios, como carta, e-mail ou presencialmente, conforme as opções oferecidas pelo órgão ou entidade.

ESPECIFICAÇÃO DA INFORMAÇÃO DESEJADA:

É essencial descrever claramente a informação desejada no pedido, para que o órgão público possa identificar com precisão a solicitação.

ESCOLHA DO ÓRGÃO COMPETENTE:

O solicitante deve encaminhar o pedido ao órgão ou entidade pública responsável pelas informações solicitadas.

ENVIO DO PEDIDO:

O pedido de informação deve ser encaminhado ao órgão ou entidade pública seguindo os procedimentos e canais estabelecidos por eles, respeitando as regras e prazos definidos para o processamento.



DICA

LEI N. 14.133/2021 – LICITAÇÕES PÚBLICAS



MODALIDADES DE LICITAÇÃO



Das diversas definições expostas na Lei n. 14.133/2011, estamos agora diante das mais temidas e mais cobradas nos concursos públicos.

As modalidades de licitação têm a função de definir o **procedimento e o fluxo processual** a serem seguidos, de maneira específica, ao longo de uma determinada licitação.

Lembre-se com a **efetivação da Lei n. 14.133/2021**, passamos a dispor de **somente cinco modalidades de licitação**.

5



Concorrência: É a modalidade de licitação **destinada a contratações de grande vulto**, onde qualquer interessado pode participar e os critérios de julgamento estão previamente estabelecidos no edital.



Concurso: Utilizado para **escolha de trabalhos técnicos, científicos ou artísticos**, com a instituição de prêmios ou remuneração aos vencedores.



Diálogo Competitivo: Modalidade em que **a administração pública dialoga com licitantes previamente qualificados para desenvolver uma ou mais soluções adequadas às suas necessidades**, seguido por uma fase de apresentação das propostas finais.



Pregão: Modalidade destinada à **aquisição de bens e serviços comuns**, onde os licitantes apresentam propostas de preços em sessão pública, sendo a adjudicação feita ao licitante que ofertar a proposta mais vantajosa.



Leilão: Modalidade destinada à **venda de bens inservíveis** para a administração ou de produtos legalmente apreendidos ou penhorados.

PODE USAR TAMBÉM PROCEDIMENTOS AUXILIARES (ART. 78).

ATENÇÃO!

- Não pode criar outras modalidades.
- Não pode misturar modalidades.

DICA

IMPROBIDADE ADMINISTRATIVA III

ENRIQUECIMENTO ILÍCITO



Entendendo o Primeiro Ato de Improbidade Administrativa

- O primeiro conjunto de atos de improbidade administrativa é provavelmente o mais comum e evidente para a população em geral.

A Lei de Improbidade Administrativa **combate a corrupção entre agentes públicos que recebem vantagens financeiras de terceiros interessados em subverter a Administração Pública para seus próprios interesses**. A parte de enriquecimento ilícito da lei ataca diretamente as diferentes formas de corrupção.

- O Art. 9º da Lei de Improbidade Administrativa, que foi alterado pela Lei 14.230/14, **estabelece que o enriquecimento ilícito por meio da obtenção de vantagem patrimonial indevida em razão do cargo deve ter ocorrido por meio de prática dolosa**.


- receber propina (em dinheiro ou bens) para facilitar ou praticar qualquer ato que seja de interesse de terceiros dentro da administração pública ;
- receber propina ou aceitar promessa de vantagem econômica para tolerar a exploração ou prática de jogos de azar, lenocínio, de narcotráfico, contrabando, usúria ou outras atividades ilícitas;
- se utilizar, em benefício próprio, de quaisquer bens móveis, ou do trabalho do trabalho de servidores, empregados ou terceiros contratados pela administração pública, utilizar dos bens públicos para aumentar o patrimônio próprio.

A nova lei de improbidade administrativa **alterou a redação de alguns incisos para determinar de maneira mais precisa as condutas criminosas**.

- Por exemplo, no inciso VI, **a obtenção de enriquecimento ilícito pode ocorrer por meio do recebimento de propina** para "fazer declaração falsa sobre qualquer dado técnico que envolva obras públicas". Antes, a declaração falsa se referia somente a "medição e avaliação de obras públicas."

- Outra mudança pode ser observada no inciso VII, que agora **oferece condições de defesa mais justas ao agente público acusado**, com a inclusão da seguinte parte destacada: "adquirir, para si ou para outrem, no exercício de mandato, de cargo, de emprego ou de função pública, e em razão deles, bens de qualquer natureza, decorrentes dos atos descritos no caput deste artigo, cujo valor seja desproporcional à evolução do patrimônio ou à renda do agente público, assegurada a demonstração pelo agente da licitude da origem dessa evolução".

[clique aqui para conhecer o material completo](#)



ASSISTENTE DE PROCURADORIA E PROCURADOR DO MUNICÍPIO

DICA

CONCORDÂNCIA NOMINAL

A concordância nominal é uma regra gramatical que **se aplica às palavras que se referem a substantivos (nomes) e que devem concordar em gênero (masculino ou feminino) e número (singular ou plural) com os substantivos que modificam.**



ADJETIVOS

Os adjetivos concordam em gênero e número com o substantivo a que se referem. Por exemplo:

- *O carro vermelho (masculino singular).*
- *A casa amarela (feminino singular).*
- *Os livros interessantes (masculino plural).*
- *As flores bonitas (feminino plural).*

ARTIGOS

Os artigos também concordam com o substantivo em gênero e número. Por exemplo:

- *O menino (masculino singular).*
- *A menina (feminino singular).*
- *Os meninos (masculino plural).*
- *As meninas (feminino plural).*

PRONOMES

Os pronomes concordam com o substantivo ao qual se referem em gênero e número.

Por exemplo:

- *Este livro é meu. (masculino singular).*
- *Esta caneta é minha. (feminino singular).*
- *Estes livros são meus. (masculino plural).*

NUMERAIS

Os numerais também concordam com o substantivo em gênero e número.

Por exemplo:

- *Cinco gatos (masculino plural).*
- *Duas casas (feminino plural).*
- *Um livro (masculino singular).*
- *Uma flor (feminino singular).*



Nos casos de **adjetivos no grau comparativo e superlativo concordam com o substantivo que modificam.**

Por exemplo:

- *Ele é o aluno mais inteligente da turma.*
- *Ela é a atriz mais talentosa do elenco.*

DICA

LC Nº 45/2018 – REGIME JURÍDICO DOS SERVIDORES DE INDAIATUBA



DIREITO DE PETIÇÃO II



Prazos do capítulo são **fatais** e **improrrogáveis**, salvo motivo de força maior.

EFEITOS DO RECURSO ⚖️

- ✓ Regra: recurso tem **efeito devolutivo** (leva a matéria para instância superior).
- ✓ Pode ter efeito **suspensivo**, se:
 - **Fundamentação relevante;**
 - **Risco de grave dano de difícil reparação.**
- ✓ Se **provido** → efeitos retroagem à data do ato impugnado.



Para exercer o **direito de petição**, o servidor tem direito a:

- 📁 **vista do processo/documento;**
- 📄 **cópias de atas e documentos, por ele ou por procurador habilitado.**

PRAZO PRESCRICIONAL ESTABELECIDO PELO ARTIGO 110 DA LEI Nº 8.112/1990



ATOS DE DEMISSÃO E CASSAÇÃO DE APOSENTADORIA OU DISPONIBILIDADE

O prazo prescricional para requerer quando se tratar de atos de demissão e cassação de aposentadoria ou disponibilidade, ou que afetem interesse patrimonial e créditos resultantes das relações de trabalho, **é de 5 (cinco) anos.**



OUTROS CASOS

Para todos os outros casos não mencionados no item anterior, o **prazo prescricional é de 120 (cento e vinte) dias.**

PEDIDO DE **RECONSIDERAÇÃO** E **RECURSO INTERROMPEM O PRAZO PRESCRICIONAL.**

A Administração deve rever seus atos a qualquer tempo, quando houver **ilegalidade.**

DICA

AÇÃO POPULAR

LXXIII - qualquer cidadão é parte legítima para propor ação popular que vise a anular ato lesivo ao patrimônio público ou de entidade de que o Estado participe, à moralidade administrativa, ao meio ambiente e ao patrimônio histórico e cultural, ficando o autor, salvo comprovada má-fé, isento de custas judiciais e do ônus da sucumbência;

Previsão constitucional: Art. 5º, LXXIII, CF.



AÇÃO POPULAR

A ação popular é um recurso constitucional acessível a todos os cidadãos, **utilizado para anular atos prejudiciais ligados ao patrimônio público, à moralidade administrativa, ao meio ambiente e aos bens históricos e culturais.**

Quem pode impetrar essa ação?

Esta é uma das **armadilhas mais conhecidas em concursos**, relacionada à ação popular: **somente um cidadão, indivíduo com direitos civis e políticos plenos, tem o direito de entrar com a ação.**

Além disso, essa ação pode ser empregada tanto de forma preventiva (**quando acionada antes da ocorrência do ato prejudicial ao patrimônio público**) como repressiva (**quando o dano já ocorreu**).

Quem pode sofrer essa ação?

- Qualquer **pessoa jurídica em cujo nome o ato ou contrato prejudicial** tenha sido (ou estivesse para ser) executado;
- Todas as **figuras de autoridade, administradores, servidores e empregados públicos** que tenham tido participação no ato ou contrato prejudicial, ou que tenham se absterido, possibilitando a ocorrência do dano;
- Todos os **indivíduos que obtiveram benefícios** diretos do ato ou contrato prejudicial.

DICA

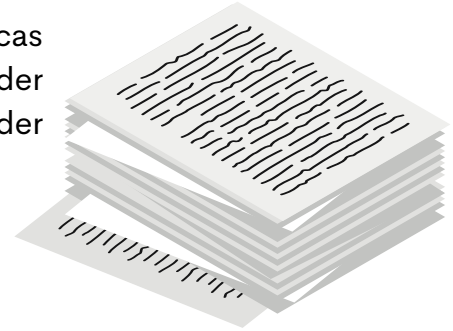
ATRIBUTOS DO PODER DE POLÍCIA

ATENÇÃO!



Esses atributos são apontados pela doutrina!

Os atributos do poder de polícia são características essenciais que definem a natureza e o escopo desse poder administrativo. Existem três atributos principais do poder de polícia, que são:



→ Discricionariedade

O poder de polícia é exercido com certa margem de discricionariedade por parte da administração pública. Isso significa que as autoridades têm a capacidade de tomar decisões e adotar medidas de acordo com a **situação específica**, desde que se mantenham dentro dos **limites legais** e dos **princípios** que regem a ação administrativa.

→ Autoexecutoriedade

A característica de autoexecutoriedade implica que, em geral, **não é preciso submeter previamente os atos administrativos ao Poder Judiciário antes de executá-los**. Em outras palavras, graças a essa autoexecutoriedade, a administração pública tem a capacidade de aplicar diretamente às pessoas o conteúdo de seus atos administrativos, sem requerer autorização judicial prévia.

→ Coercibilidade

O poder de polícia permite que a administração use **medidas coercitivas** para fazer cumprir as regulamentações e restrições estabelecidas. Isso pode envolver a aplicação de sanções, multas, embargos ou outras ações coercitivas para garantir a conformidade com as regras e proteger o interesse público.

Esses atributos garantem que o poder de polícia seja uma ferramenta eficaz para o governo **regular** e **controlar** as atividades individuais de maneira apropriada, com base em critérios legais e com o propósito de alcançar o interesse coletivo e a harmonia social.



DICA

PLANOS PREVIDENCIÁRIOS - LEI 8.213/91



AUXÍLIO POR INCAPACIDADE TEMPORÁRIA



Como funciona o pagamento:



Empregado:

- Empresa paga os 15 primeiros dias de afastamento.
- INSS paga a partir do 16º dia.

Demais segurados (autônomos, MEIs, domésticos):

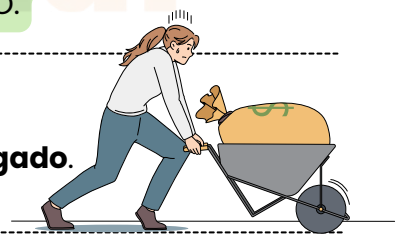
- INSS paga desde o início da incapacidade.



OBS.: SE O PEDIDO FOR FEITO APÓS 30 DIAS DO AFASTAMENTO, O BENEFÍCIO PASSA A VALER A PARTIR DA DATA DO REQUERIMENTO.

VALOR DO BENEFÍCIO:

- Corresponde à média de **100% dos salários de contribuição**
- Não pode **ultrapassar a remuneração do segurado empregado.**
- Não pode ser **inferior ao salário mínimo.**



REGRAS ESPECIAIS:

- **Perícia médica obrigatória:** feita pelo INSS, podendo ser presencial ou documental (em casos previstos).
- **O benefício é concedido com prazo definido pela perícia.**
- **Se não houver prazo, cessa em 120 dias, salvo pedido de prorrogação.**
- **Reabilitação profissional:** se constatada incapacidade para a função habitual, o segurado será encaminhado para **programa de reabilitação.**
- **Conversão:** se considerada **incapacidade definitiva**, poderá ser convertido em aposentadoria por **incapacidade permanente.**

Doenças graves (como câncer, HIV, Alzheimer, Parkinson e ELA) dispensam carência e podem ter regras diferenciadas de reavaliação.

OBS.: PERÍCIA PARA SEGURADOS COM HIV DEVE CONTAR COM MÉDICO INFECTOLOGISTA.

DICA DOMICÍLIO I

DOMICÍLIO I

Conforme estabelecido no Código Civil brasileiro: O domicílio da pessoa natural é o lugar onde ela **estabelece sua residência**. Isso significa que o **elemento objetivo** para determinar o domicílio é o **local físico onde a pessoa vive**.

ELEMENTO SUBJETIVO - ANIMUS MANENDI: ALÉM DA RESIDÊNCIA FÍSICA, É NECESSÁRIO QUE HAJA O ANIMUS MANENDI, OU SEJA, A INTENÇÃO DE PERMANECER NAQUELE LOCAL DE FORMA DEFINITIVA.

- Quando há **pluralidade de residências**, o artigo 71 do Código Civil estabelece que **qualquer uma delas pode ser considerada como domicílio**.
- Isso significa que, se uma pessoa tem mais de uma residência, ela pode escolher qualquer uma delas como seu domicílio, desde que haja a **intenção de permanecer de forma definitiva** em pelo menos uma delas.

Súmula nº 483 do STF: É dispensável a prova da necessidade, na retomada do prédio situado em localidade para onde o proprietário pretende transferir residência, salvo se mantiver, também, a anterior, quando dita prova será exigida.

É importante ressaltar que a **mudança de domicílio** ocorre quando há **transferência efetiva da residência**, acompanhada da **intenção manifesta de mudar de domicílio**.



DICA

DOS SUJEITOS DO PROCESSO I

PARTES E PROCURADORES



Qualquer pessoa que esteja no pleno exercício de seus direitos tem a **capacidade** de **atuar em juízo**, ou seja, pode participar de processos judiciais.

PESSOAS INCAPAZES, CONFORME DEFINIDO PELA LEI, DEVEM SER **REPRESENTADAS** OU **ASSISTIDAS** EM PROCESSOS JUDICIAIS POR SEUS **PAIS, TUTORES** OU **CURADORES**.

O juiz deve **nomear** um **curador especial** nas seguintes situações:



PARA O **INCAPAZ** QUE NÃO TENHA REPRESENTANTE LEGAL OU QUANDO HOUVER **CONFLITO DE INTERESSES** ENTRE O INCAPAZ E SEU REPRESENTANTE.



PARA O **RÉU PRESO REVEL** (AQUELE QUE NÃO COMPARECE AO PROCESSO) E PARA O **RÉU REVEL CITADO** POR **EDITAL** OU COM HORA CERTA, ATÉ QUE CONSTITUAM ADVOGADO.

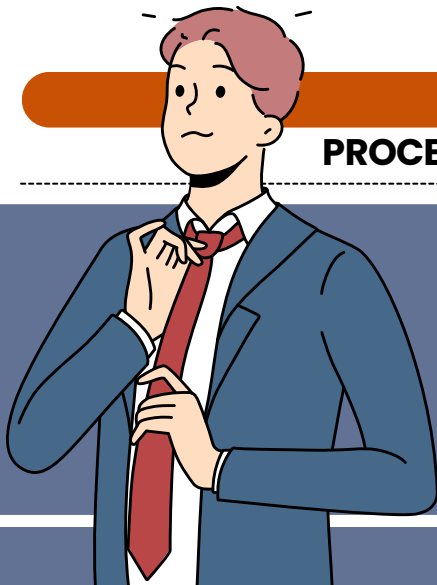
A **DEFENSORIA PÚBLICA** SERÁ RESPONSÁVEL POR EXERCER A **CURATELA ESPECIAL**, CONFORME AS DISPOSIÇÕES LEGAIS.

Vejamos as situações em que **ambos os cônjuges** devem ser **citados** na ação:

- Ações sobre **direitos reais imobiliários**, exceto em separação absoluta de bens.
- Ações decorrentes de **fatos ou atos** que **envolvem ambos os cônjuges**.
- Ações baseadas em **dívidas contraídas** por um **cônjuge** em benefício da família.
- Ações que tratem do **reconhecimento, constituição** ou **extinção** de **ônus sobre imóvel** de um ou ambos os cônjuges.



NAS **AÇÕES POSSESSÓRIAS**, A PARTICIPAÇÃO DO CÔNJUGE É NECESSÁRIA APENAS QUANDO HÁ **COMPOSSE** (POSSE CONJUNTA) OU ATO PRATICADO POR AMBOS.



DICA

PROCESSO JUDICIÁRIO DO TRABALHO

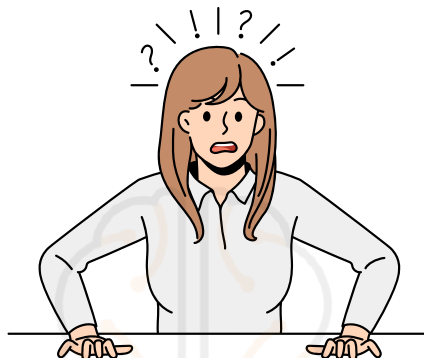
DESCONSIDERAÇÃO DA PERSONALIDADE JURÍDICA

→ O incidente de **desconsideração da personalidade jurídica**, que integra o âmbito do direito do trabalho, é regulamentado pelos artigos 133 a 137 da Lei nº 13.105, de 16 de março de 2015, conhecida como o Código de Processo Civil.

Agora, sobre a **decisão** que **aceita** ou **rejeita** essa novela:



I - NA FASE DE **COGNIÇÃO**, NÃO TEM CHORO NEM VELA, **NÃO DÁ PRA RECORRER NA HORA**, SEGUINDO O § 1º DO ART. 893 DESTA CONSOLIDAÇÃO;



II - NA FASE DE **EXECUÇÃO**, O **AGRAVO DE PETIÇÃO** APARECE SEM PRECISAR FAZER MÁGICA PRA **GARANTIR** O JUÍZO;



III - SE O RELATOR RESOLVER DAR SEU **VEREDITO** EM UM INCIDENTE QUE COMEÇOU NO TRIBUNAL, CABE **AGRAVO INTERNO**.

- **E atenção:** instaurar o **incidente pausa o processo**, mas sem esquecer da **tutela de urgência cautelar** que o art. 301 da Lei nº 13.105, de 16 de março de 2015, deixa no ar!

SÚMULA 40 DO TST:



"A *responsabilidade do sócio retirante pelas obrigações trabalhistas da sociedade, contraídas quando ainda figurava como sócio, subsiste pelo prazo de dois anos após a averbação da modificação do contrato, respeitada a previsão do artigo 10-A da CLT.*"

- ✓ O **sócio retirante** pode ser responsabilizado por **dívidas trabalhistas** se a ação judicial for movida **dentro do prazo de dois anos** após sua saída formal da empresa.
- ✓ A responsabilidade do sócio retirante é **subsidiária**, ou seja, ele só será cobrado se a empresa e os **sócios atuais não conseguirem pagar a dívida**.
- ✓ A Reforma Trabalhista de 2017 (Lei nº 13.467/2017) introduziu o artigo 10-A na CLT, reforçando essa regra.

→ Se a empresa não tiver **bens suficientes** para pagar a dívida, o trabalhador pode pedir a **desconsideração da personalidade jurídica**, alcançando o **patrimônio pessoal dos sócios**, inclusive o **sócio retirante**, desde que respeitado o **prazo de dois anos**.

DICA

DURAÇÃO DO TRABALHO VIII

INTERVALO INTRAJORNADA

INTERVALOS INTRAJORNADA

Os intervalos intrajornada são as **pausas que ocorrem durante a jornada diária** de trabalho, conforme regulamentado pelo artigo 71 da CLT. De acordo com o artigo 611-A, III da CLT, é possível **reduzir o intervalo intrajornada** para funcionários urbanos através de acordo ou convenção coletiva, desde que respeitados os **30 minutos mínimos**.

- Para **empregados rurais**, o Decreto 73.626/1974 garante um intervalo intrajornada de descanso e alimentação de no **mínimo uma hora** para **jornadas acima de seis horas**, sem que esse tempo seja **contado na duração da jornada**.



JORNADA DE TRABALHO DE 4 (QUATRO) A 6 (SEIS) HORAS: DIREITO A INTERVALO INTRAJORNADA DE 15 (QUINZE) MINUTOS.

JORNADA DE TRABALHO ATÉ 4 (QUATRO) HORAS: SEM DIREITO A INTERVALO INTRAJORNADA.

JORNADA DE TRABALHO SUPERIOR A 6 (SEIS) HORAS: INTERVALO MÍNIMO DE UMA HORA E MÁXIMO DE DUAS HORAS.



DICA

LEI DE RESPONSABILIDADE FISCAL – LEI Nº 101/2000 II

LEI DE RESPONSABILIDADE FISCAL II

o que precisamos saber?



Já sabemos que as entidades públicas **deve respeitar os limites e regulamentações legais** referentes às despesas e gastos públicos, de acordo com a sua **competência e capacidade de arrecadação tributária**.

Para alcançar esse propósito, cada órgão deve seguir um **plano de despesas**, definindo **limites e objetivos** a serem atingidos na utilização de verbas específicas.

quem deve cumprir a lei de responsabilidade fiscal?

A Lei de Responsabilidade Fiscal define os **entes** que se **submetem às suas regras**. São eles:

- UNIÃO;
- ESTADOS;
- DISTRITO FEDERAL;
- MUNICÍPIOS;
- PODER EXECUTIVO;
- PODER LEGISLATIVO E TRIBUNAIS DE CONTAS (INCLUINDO-SE TODAS AS SUAS MODALIDADES);
- PODER JUDICIÁRIO;
- MINISTÉRIO PÚBLICO;
- ENTIDADES DA ADMINISTRAÇÃO INDIRETA, COMO FUNDOS, AUTARQUIAS, FUNDAÇÕES, EMPRESAS ESTATAIS DEPENDENTES,

Essa previsão está localizada no art. 1º, §3º, inciso I, da LC nº 101/00.





DICA

OBRIGAÇÃO TRIBUTÁRIA I

OBRIGAÇÃO TRIBUTÁRIA PRINCIPAL

A obrigação principal é aquela que resulta diretamente do **fato gerador** da obrigação tributária e tem como objetivo o **pagamento do tributo** ou de **penalidades pecuniárias**.

Essa obrigação é **extinta** quando o **crédito tributário**, que é a soma do tributo devido, é **quitado**.

Exemplo:

- **Fato Gerador:** Compra de um produto.
- **Obrigação Principal:** Pagar o ICMS (Imposto sobre Circulação de Mercadorias e Serviços) devido ao Estado pela compra do produto.
- Se você compra um produto, a ocorrência do fato gerador é a compra, e a sua obrigação principal é pagar o ICMS sobre essa compra.

A OBRIGAÇÃO PRINCIPAL É **EXTINTA** QUANDO VOCÊ PAGA O ICMS DEVIDO AO ESTADO.



se você ainda não entendeu...

A obrigação principal é a que decorre diretamente do fato gerador do tributo. Ela está relacionada à **obrigação de pagar** o tributo devido ou a penalidade resultante da violação das normas tributárias.

Exemplo Detalhado:

- **Fato Gerador:** Compra de um carro.
- **Obrigação Principal:** Pagar o IPVA (Imposto sobre a Propriedade de Veículos Automotores).

Você realiza a compra do carro (fato gerador), e sua obrigação principal é pagar o IPVA ao Estado. Quando você paga o IPVA, você está **quitando** essa obrigação tributária principal.





DICA

LEI N. 14.133/2021 – LICITAÇÕES PÚBLICAS



DISPENSA DE LICITAÇÃO

A dispensa ocorre quando a lei permite não realizar licitação, mesmo havendo possibilidade de competição.

A Lei nº 14.133/2021 estabelece os casos em que a licitação é dispensável

Contratações internas e institucionais:

- Compra de bens/serviços de órgãos públicos criados para esse fim
- Intervenção no domínio econômico
- Contrato de programa com ente federativo
- Transferência de tecnologia para produtos estratégicos do SUS
- Profissional técnico para comissão avaliadora
- Associação sem fins lucrativos de pessoas com deficiência
- Instituição brasileira sem fins lucrativos para ensino, pesquisa e inovação
- Fundação que produz insumos estratégicos para saúde
- Entidade sem fins lucrativos para cisternas e acesso à água
- Entidade sem fins lucrativos para Cozinha Solidária

DETALHES IMPORTANTES

- **Valores** → somatório anual por unidade gestora e por objeto semelhante.
- **Consórcios públicos/agências executivas** → limites dobrados.



Preferência: publicar aviso no site oficial por mín. 3 dias úteis para receber propostas.

Preferência: pagamento via cartão de pagamento (extrato no PNCP).



OBRAS/SERVIÇOS DE ENGENHARIA PARA P&D → SEGUEM REGULAMENTO ESPECIAL.

Emergência = manter serviço público + seguir valores de mercado.



DICA

RESOLUÇÃO CONAMA Nº 237/1997



PRAZOS NO LICENCIAMENTO AMBIENTAL

- ➔ O **licenciamento ambiental** é um processo essencial para garantir que as atividades econômicas sejam realizadas de forma **sustentável**, respeitando o meio ambiente.
- ➔ Porém, como qualquer procedimento administrativo, ele está sujeito a **regras e prazos** específicos que devem ser seguidos tanto pelo empreendedor quanto pelo órgão ambiental.

Prazo de Análise das Licenças (Art. 14):

O órgão ambiental competente deve **analisar o pedido de licença** dentro dos seguintes prazos:

Até 6 meses: Para licenças simples, como **Licença Prévia (LP)**, **Licença de Instalação (LI)** e **Licença de Operação (LO)**.

Até 12 meses: Quando o empreendimento exigir estudos mais complexos, como o **EIA/RIMA** (Estudo de Impacto Ambiental), ou houver necessidade de audiência pública.

por que isso importa?

ESSES PRAZOS GARANTEM QUE O PROCESSO NÃO FIQUE INDEFINIDAMENTE PARADO.

Mas atenção! O prazo pode ser **suspenso** se o empreendedor precisar corrigir ou complementar os documentos apresentados.



CHEGAMOS AO FIM



Parabéns, você acaba de conhecer a nossa amostra para o concurso da **Prefeitura de Indaiatuba!**


Esperamos que esta breve demonstração tenha despertado seu interesse e mostrado como nosso material pode ajudá-lo a **conquistar sua** tão sonhada **aprovação.**

Se você deseja se **destacar** frente à concorrência, você precisa **estudar** com o **material do Memoriza.ai**

Agora é com você: **quer ser aprovado** e tomar **posse** no concurso ainda em 2025?

Então...

→ [clique aqui para conhecer o material completo](#)



Professor
Carlos Fagundes
Sócio Fundador do MA

Obstáculo é aquilo que
você vê quando tira os
olhos do seu **propósito.**

→ [Acesse nosso Instagram](#)