

AMOSTRA

SEJUS ES

PP ES

Policia Penal



memoriza.ai



FALA, FUTURO APROVADO NO CONCURSO DA PP/ES!

Seja muito bem - vindo!

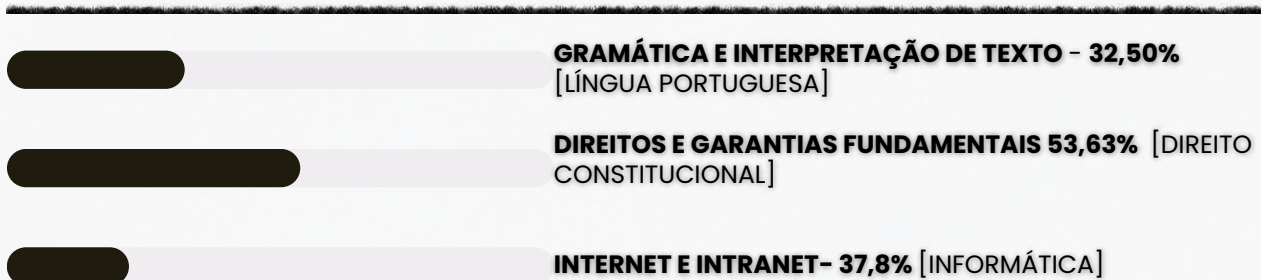
VOCÊ ACABA DE BAIXAR A AMOSTRA DO MEMORIZA.AÍ PARA ESTE CONCURSO.

O **Memoriza.aí** é um material que contém **dicas estratégicas** dos assuntos que certamente vão cair na sua prova!

Nossa equipe pedagógica realizou uma **análise** de **mais de 50000 questões** de **concursos anteriores** e identificou os **assuntos chave** que sempre se repetem nas últimas provas.

Por meio dessa **análise** das questões da **banca** e do **concurso** desenvolvemos um **material específico** com **dicas ilustradas** e **gatilhos emocionais** para melhorar sua memorização, de modo que você poderá focar exatamente nos assuntos que serão cobrados na sua prova.

Veja no gráfico abaixo uma breve demonstração dos **temas mais frequentes** das **provas** identificados pela nossa equipe pedagógica:



É como se a gente fizesse todo **trabalho duro** por você e te entregasse o que você precisa. Com isso, **você ganha muito tempo!**

ENÃO PARA POR AÍ...

Você ainda terá acesso a bônus exclusivos - quer ver?

Além do material base para o seu estudo, você terá acesso a **4 bônus exclusivos** que vão **potencializar** o seu **progresso** nos **estudos**. Veja abaixo os bônus:



BÔNUS 1: DO ZERO À APROVAÇÃO

UM MATERIAL QUE ENSINA A ORGANIZAR SUA JORNADA DE ESTUDO, DO COMEÇO AO FIM, DESDE A DECISÃO DE QUAL CARGO ESCOLHER ATÉ COMO ORGANIZAR SEUS ESTUDOS, CRONOGRAMAS E ESCOLHER AS FERRAMENTAS DE ESTUDO QUE VOCÊ UTILIZARÁ.



BÔNUS 2: GESTÃO DO TEMPO

O CONTEÚDO SERÁ MINISTRADO POR PÚBLIO ALVES, APROVADO NO TJ-SP, E SERÁ DISPONIBILIZADO EM VÍDEO AULAS, JUNTAMENTE COM MATERIAL DE APOIO E UMA PLANILHA MODELO PARA AJUDAR NA ORGANIZAÇÃO DA SUA ROTINA, AUMENTANDO EM ATÉ 10 VEZES A SUA PRODUTIVIDADE NOS ESTUDOS.



BÔNUS 3: COMO HACKEAR O EDITAL

SE VOCÊ TEM DIFICULDADE EM ENCONTRAR AS PRINCIPAIS INFORMAÇÕES E ANALISAR OS TÓPICOS MAIS COBRADOS DE UM EDITAL, APRENDERÁ TUDO ISSO NA PRÁTICA, DESVENDANDO TUDO O QUE PRECISA PARA EXTRAIR TODOS OS CÓDIGOS DE EDITAL.



BÔNUS 4: CRONOGRAMA 30 DIAS

ESTE CRONOGRAMA OFERECE UMA ESTRUTURA CLARA E PRÁTICA PARA OS 30 DIAS QUE ANTECEDEM SUA PROVA, PERMITINDO UMA ABORDAGEM ORGANIZADA E EFICIENTE DO ESTUDO. AO DIVIDIR O CONTEÚDO EM PARTES MANEJÁVEIS E DISTRIBUIR AS ATIVIDADES AO LONGO DO PERÍODO, VOCÊ PODERÁ FOCAR EM CADA TÓPICO COM MAIS PROFUNDIDADE E EVITAR A SOBRECARGA DE INFORMAÇÕES.

ESSES BÔNUS SÃO POR TEMPO LIMITADO!

[clique aqui para saber mais!](#)

Veja só o depoimento de um de nossos alunos que foi **APROVADO** recentemente no concurso:

“

Oiii! Boa tarde!

Ana Luiza



Pensei mto antes de vir aqui, mas sei que feedbacks são importantes, e eu não podia deixar de agradecer pelo material. Ano passado comprei o material da EBSE RH de vocês, e fui aprovada em segundo lugar, no HUNIFAP.

Foi o único material que estudei, e por ser de fácil linguagem e bem gráfico (eu sou muuuuito visual), deu mto bom pra mim!


Parabéns pelo trabalho!!

”

Caso tenha qualquer dúvida, você pode entrar em contato conosco enviando seus questionamentos para o suporte:

 contato@memorizaai.com.br

ou

 **clique aqui** para acionar nosso time via **whatsapp**.







QUER SER O PRÓXIMO APROVADO?

clique aqui e saiba como

CONTEÚDO PROGRAMÁTICO – PP/ES!

Abordamos **todas as disciplinas exigidas** do edital

NO MATERIAL COMPLETO DE POLÍCIA PENAL VOCÊ TERÁ ACESSO AS DISCIPLINAS DE:

-  Língua Portuguesa
-  Raciocínio Lógico-Matemático
-  Informática
-  Atualidades
-  Ética no Serviço Público
-  Conhecimentos Específicos

CONHEÇA AGORA COMO É O MATERIAL QUE VAI TE AJUDAR NA SUA APROVAÇÃO!

→ clique aqui para conhecer o material completo

POLICIA PENAL /ES

DICA


DICAS PARA ACERTAR A ACENTUAÇÃO

1 - COMPREENDA A FUNÇÃO DE CADA ACENTO

- agudo (´) — indica a tônica da sílaba com **som aberto**.
Exemplo: pé, forró;
- circunflexo (^) — indica a tônica da sílaba com **som fechado**.
Exemplo: vovô, crochê. Também é usado para **indicar o plural** de alguns verbos na 3ª pessoa. Exemplo: (ele) tem, (eles) têm;
- grave (`) — no Português, é usado apenas para **indicar a crase**.
Exemplo: ir à escola;
- til (~) — indica a **nasalização de uma vogal**, geralmente em ditongos nasais.
Exemplo: mãe, irmão, eleições.

2 -QUAIS SÃO AS DIFERENÇAS ENTRE ACENTUAÇÃO TÔNICA E ACENTUAÇÃO GRÁFICA?

 **Acentuação tônica:** refere-se à **pronúncia da palavra**. A sílaba com **acento tônico** é aquela com **pronúncia mais forte e enfática**.


 **Acentuação gráfica:** refere-se aos sinais de acentuação usados na **escrita** para **indicar o acento tônico**. Trata-se **especificamente** do **acento agudo** (para indicar ênfase com sons abertos) e do **acento circunflexo** (para indicar ênfase com sons fechados).

Observe as seguintes palavras e note a diferença entre elas:



s**ab**ia – viv**i**do – vit**i**ma

sábia – **ví**vido – **vít**ima

 Perceba que o **acento tônico** nas **palavras da primeira linha** recai sobre a **penúltima sílaba** e que **não há acento gráfico** nessas palavras. Já na **segunda linha**, o **acento tônico** recai sobre a **antepenúltima sílaba**, havendo **acento gráfico** nelas para **indicar essa sílaba tônica**.



DICA

CRASE II

✓ CASOS DE USO FACULTATIVO:

A crase facultativa diz respeito aos casos em que o **uso do acento grave não é obrigatório**.

Ou seja: você pode usar **com** ou **sem** o **acento**, e as duas formas estarão corretas.

A seguir, veja os **4 principais casos** 📌

Antes de pronome possessivo + substantivo feminino

Quando o pronome possessivo antecede um substantivo feminino claro e identificável, a crase pode ser usada ou não.

✓ **Exemplos:** Dirigiu-se à minha casa. 🏠 | Dirigiu-se a minha casa. 🏠

Antes de nome próprio feminino

Os nomes próprios femininos também admitem a crase ou não.

✓ **Exemplos:** Os comentários eram feitos à Laura. 🗣️ | Os comentários eram feitos a Laura. 🗣️

Antes da palavra "casa" quando acompanhada de expressão qualificadora

A palavra **casa**, quando **usada sozinha** (no sentido de lar), **não leva crase**.

👉 **Exemplo:** Voltei a casa cedo.

Mas quando vem acompanhada de **algo que a qualifique** (ex.: "de meus pais"), a crase torna-se **facultativa**.

✓ **Exemplos:** Irei à casa de meus pais. 🏠 | Irei a casa de meus pais. 🏠

Depois da preposição "até"

O **"até"** já funciona como preposição.

👉 Por isso, **pode** ou **não haver fusão com o artigo definido feminino "a"**.

✓ **Exemplos:** Fomos até a Gávea. 🗣️ | Fomos até à Gávea. 🗣️

USO OBRIGATÓRIO DA CRASE:

Diante de palavras femininas que não repelem artigo

Alguns substantivos aceitam o artigo "a" (ex.: Barra da Tijuca) e outros o repelem (ex.: Copacabana). ✓ **Exemplo:** Fui à Barra da Tijuca.

Diante de pronome possessivo com substantivo oculto

Quando o substantivo é ocultado para evitar repetição, a crase permanece. ✓ **Exemplo:** Foi àquela casa e não à sua (casa).

Diante de locuções adverbiais femininas no plural

Toda vez que houver uma expressão adverbial formada por substantivo feminino plural, usa-se crase. ✓ **Exemplos:** às vezes; às claras; às escondidas; às três da manhã; à tarde.

Diante da palavra terra (quando = planeta ou terra natal)

A palavra "terra" varia conforme o sentido. ✓ **Exemplo:** O astronauta voltou à Terra (planeta).

Em casos de elipse: à moda de / à maneira de

Usamos a crase em **expressões** como: Arroz à grega (= arroz à moda grega).

Diante de numeral indicando hora

Sempre que a **frase indicar horário, a crase é obrigatória**.

✓ **Exemplos:** Cheguei às 21 horas.

DICA

CONCORDÂNCIA VERBAL II

TIPOS DE SUJEITO



1

SUJEITO SIMPLES

☛ Ocorre quando há apenas um núcleo (uma palavra principal) representando o sujeito.

Exemplo: O vizinho está chamando.

➡ Aqui, "vizinho" é o núcleo do sujeito.

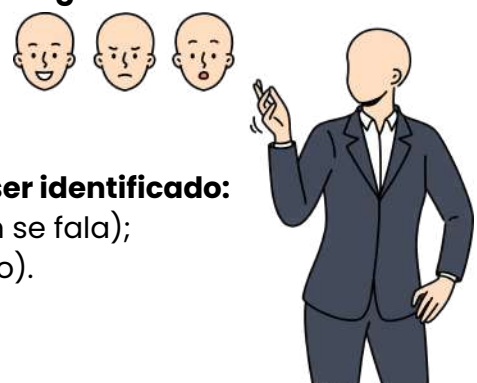
2

SUJEITO COMPOSTO

☛ Acontece quando o sujeito tem **dois ou mais núcleos ligados entre si**.

Exemplo: Minha mãe e meu irmão amam chocolate.

➡ Os núcleos do sujeito são "mãe" e "irmão".



3

SUJEITO OCULTO (OU DESINENCIAL)

☛ O **sujeito não aparece escrito na frase, mas pode ser identificado:**

- pelo **contexto** (quem está falando ou sobre quem se fala);
- ou pela **desinência verbal** (a terminação do verbo).

Exemplo: Estamos muito felizes com a novidade.

➡ O verbo "estamos" indica que o sujeito é "nós".

4

SUJEITO DETERMINADO

☛ É aquele que pode ser **identificado de alguma forma**.

➡ Engloba os sujeitos **simples, compostos e ocultos**.

Exemplo: Carla disse que vai viajar.

➡ O sujeito é "Carla", facilmente reconhecido.

5

SUJEITO INDETERMINADO

☛ Quando **não conseguimos identificar o sujeito**, nem pelo **contexto** e nem pela **forma verbal**.

➡ Geralmente aparece com:

- verbo na **3ª pessoa do singular + "se"** (índice de indeterminação);
- ou **verbo na 3ª pessoa do plural**, sem que se saiba **quem praticou a ação**.

Exemplo: Vive-se bem aqui. (Não sabemos quem vive).

6

SUJEITO INEXISTENTE

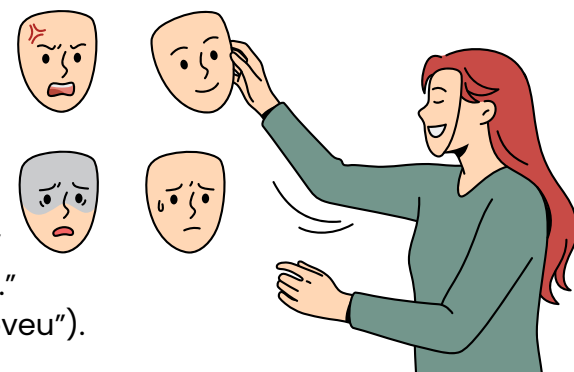
☛ Também chamado de **oração sem sujeito**.

➡ Ocorre com **verbos impessoais**, que **não têm sujeito**.

Principais casos:

- **Fenômenos da natureza:** chover, nevar, trovejar...
- **Tempo decorrido:** "Faz dois anos...", "Eram três horas..."
- **Verbo haver no sentido de existir:** "Há muitas dúvidas."

Exemplo: Choveu a semana toda. (Não existe "quem choveu").



DICA

DIAGRAMAS LÓGICOS III



DIAGRAMA DE VENN-EULER II

na prática

EXEMPLO NA PRÁTICA

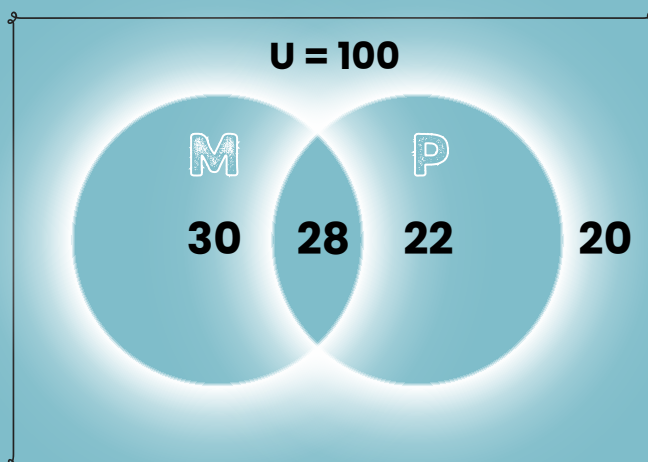
Suponha que foi feita uma pesquisa com 100 pessoas. Dessas pessoas:

- **22** gostam apenas de Português;
- **30** gostam apenas de Matemática;
- **28** gostam tanto de Matemática como Português;
- **20** pessoas não gostam de nenhuma das duas matérias.

Para representar essa situação usando um diagrama de Venn-Euler, primeiro, vamos identificar os conjuntos envolvidos:

- **M**: Conjunto das pessoas que gostam de Matemática.
- **P**: Conjunto das pessoas que gostam de Português.

Agora, podemos usar as informações fornecidas para preencher o diagrama de Venn-Euler:



- **"50 pessoas gostam de Português"**: Isso significa que temos 50 pessoas no conjunto P (Português);
- **"58 pessoas gostam de Matemática"**: Isso significa que temos 58 pessoas no conjunto M (Matemática).

DICA

FIGURAS GEOMÉTRICAS III

TEOREMA DE PITÁGORAS

O Teorema de Pitágoras é um dos princípios fundamentais da geometria e **estabelece uma relação importante entre os comprimentos dos lados de um triângulo retângulo.**



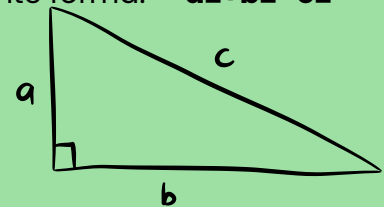
O TEOREMA AFIRMA O SEGUINTE:

Em um triângulo retângulo, **o quadrado da hipotenusa** (o lado oposto ao ângulo reto) **é igual à soma dos quadrados dos outros dois lados.**

Matematicamente, o teorema pode ser expresso da seguinte forma: **$a^2 + b^2 = c^2$**

Onde:

- **c** é o comprimento da hipotenusa.
- **a e b** são os comprimentos dos outros dois lados, chamados de catetos.



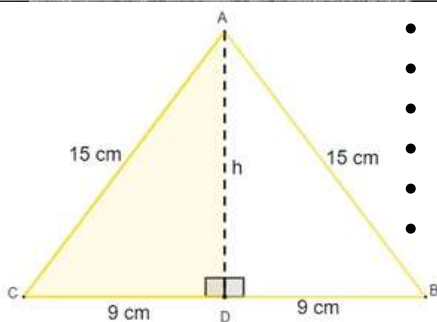
$$a^2 + b^2 = c^2$$



O Teorema de Pitágoras é frequentemente usado para resolver problemas envolvendo triângulos retângulos, **como o cálculo de comprimentos desconhecidos, a verificação da retitude de ângulos e a determinação de medidas em problemas práticos.**

EXEMPLO DA APLICAÇÃO DE PITÁGORAS

Observe na imagem que estamos lidando com um **triângulo isósceles, cujo comprimento da altura não é conhecido.** No entanto, ao traçarmos a altura no triângulo isósceles, percebemos que ela também é a mediana da base. Ao traçar a altura, a figura é dividida em dois triângulos retângulos.



- $15^2 = 9^2 + h^2$
- $225 = 81 + h^2$
- $225 - 81 = h^2$
- $144 = h^2$
- $h^2 = 144$
- $h = \sqrt{144}$

$h = 12$

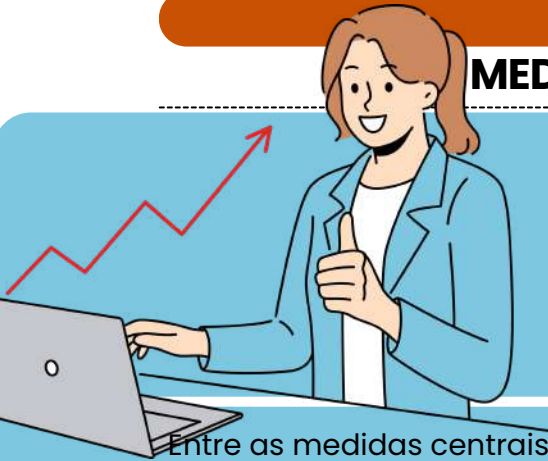
Conhecendo a altura $h=12\text{cm}$, e sabendo que a base mede 18cm , então agora é possível calcular a área:

$$A = \frac{b \cdot h}{2} \quad A = \frac{18 \cdot 12}{2} \quad A = \frac{216}{2}$$

$A = 108$

DICA

MEDIDAS DE TENDÊNCIA CENTRAL



MÉDIA PONDERADA

o que é isso?

Entre as medidas centrais, a mais utilizada é a média. Existem vários tipos de média, mas as mais comuns são a **média aritmética simples** e a **média aritmética ponderada**.

Na média aritmética ponderada, são atribuídos **pesos para cada um dos valores**. Quanto **maior for o peso**, maior será a **influência daquele determinado dado** no valor da média aritmética ponderada.

Para calcular a média aritmética ponderada, utilizamos a fórmula:

$$\bar{x} = \frac{p_1 \cdot x_1 + p_2 \cdot x_2 + p_3 \cdot x_3 + \dots + p_n \cdot x_n}{p_1 + p_2 + p_3 + \dots + p_n}$$

Para calcular a média ponderada, calculamos o **produto de cada valor por seu respectivo peso** e, depois, calculamos a soma entre esses produtos e dividimos pela soma dos pesos.

- ✓ $p_1, p_2, p_3, \dots, p_n \rightarrow$ Pesos
- ✓ $x_1, x_2, x_3, \dots, x_n \rightarrow$ Valores do conjunto

EXEMPLO NA PRÁTICA:

Durante uma seleção de professores, a prova era dividida em algumas etapas, e cada uma delas tinha um peso. O candidato vencedor seria o que alcançasse maior nota. Vamos encontrar, então, o candidato que possui maior média.



- Prova de língua estrangeira \rightarrow **peso 1**
- Prova prática \rightarrow **peso 2**
- Prova específica da área \rightarrow **peso 3**
- Análise de currículo \rightarrow **peso 4**



OS CANDIDATOS ARMANDO E BELCHIOR TIVERAM AS SEGUINTES NOTAS:

CRITÉRIOS	AMANDO	BELCHIOR
LÍNGUA ESTRANGEIRA	10	6
PROVA PRÁTICA	9	7
PROVA ESPECÍFICA	8	8
ANÁLISE DE CURRÍCULO	7	10

Então, calcularemos as médias:

$$\bar{x}_A = \frac{1 \cdot 10 + 2 \cdot 9 + 3 \cdot 8 + 4 \cdot 7}{1 + 2 + 3 + 4}$$

$$\bar{x}_A = \frac{10 + 18 + 24 + 28}{10}$$

$$\bar{x}_A = \frac{80}{10}$$

$$\bar{x}_A = 8,0$$

$$\bar{x}_B = \frac{1 \cdot 6 + 2 \cdot 7 + 3 \cdot 8 + 4 \cdot 10}{1 + 2 + 3 + 4}$$

$$\bar{x}_B = \frac{6 + 14 + 24 + 40}{10}$$

$$\bar{x}_B = \frac{84}{10}$$

$$\bar{x}_B = 8,4$$

O CANDIDATO QUE POSSUI **MAIOR MÉDIA** É O BELCHIOR, LOGO ELE SERÁ CONTRATADO.

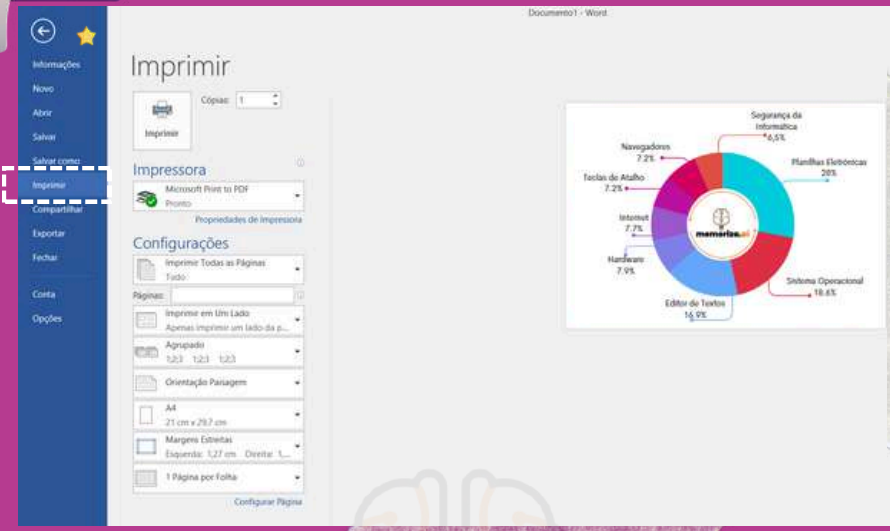
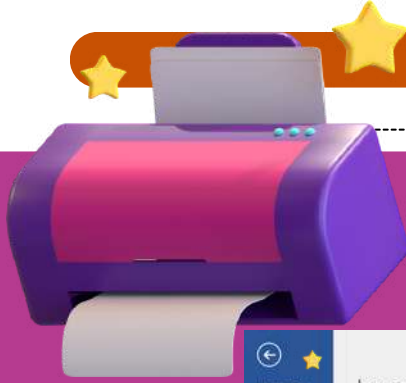


DICA

WORD V

IMPRESSÃO

conteúdo favorito de bancas!



A funcionalidade de impressão em um processador de texto, como o Word, disponibiliza diversas **opções para personalizar a formatação da saída impressa** de um documento.

A capacidade de **definir intervalos de páginas específicos ou páginas separadas** é uma característica muito útil ao imprimir documentos extensos ou quando você precisa de uma saída específica.



Intervalos de Páginas com Hífen (-): Usar o sinal de hífen (-) é uma maneira conveniente de **indicar um intervalo contínuo de páginas**.

- Por exemplo, "2-7" significa que você deseja imprimir as páginas de 2 a 7 do documento.



Páginas Separadas com Ponto-e-Vírgula (;): O ponto-e-vírgula (;) é usado como um **separador para indicar páginas separadas**.

- Por exemplo, "30-35;42" indica que você deseja imprimir as páginas 30 a 35 e a página 42. É uma maneira eficaz de selecionar páginas não contíguas.



Páginas Separadas com Vírgula (,): Embora a vírgula (,) pode ser usada como um separador em alguns contextos, em termos de seleção de páginas para impressão, o uso mais comum é o do ponto-e-vírgula (;).



DICA EXCEL XVIII

ATALHOS DO EXCEL

SELEÇÃO

- **SELECIONAR A CÉLULA ACIMA:** SHIFT + SETA PARA CIMA
- **SELECIONAR A CÉLULA ABAIXO:** SHIFT + SETA PARA BAIXO
- **SELECIONAR A CÉLULA À ESQUERDA:** SHIFT + SETA PARA A ESQUERDA
- **SELECIONAR A CÉLULA À DIREITA:** SHIFT + SETA PARA A DIREITA
- **SELECIONAR A LINHA ATUAL:** SHIFT + ESPAÇO
- **SELECIONAR A COLUNA ATUAL:** CTRL + ESPAÇO
- **SELECIONAR A PLANILHA INTEIRA:** CTRL + SHIFT + ESPAÇO

FÓRMULAS

- **INSERIR FUNÇÃO:** SHIFT + F3
- **AUTOSOMA:** ALT + =
- **ALTERNAR PARA A BARRA DE FÓRMULAS:** CTRL + L
- **EXIBIR OU OCULTAR FÓRMULAS NA PLANILHA:** CTRL + \

FORMATAÇÃO DE TEXTO

- **NEGRITO:** CTRL + B
- **ITÁLICO:** CTRL + I
- **SUBLINHADO:** CTRL + U
- **FORMATAR CÉLULAS:** CTRL + 1
- **FORMATAR NÚMERO COMO PORCENTAGEM:** CTRL + SHIFT + %

NAVEGAÇÃO

- **MOVER PARA A CÉLULA ACIMA:** SETA PARA CIMA
- **MOVER PARA A CÉLULA ABAIXO:** SETA PARA BAIXO
- **MOVER PARA A CÉLULA À ESQUERDA:** SETA PARA A ESQUERDA
- **MOVER PARA A CÉLULA À DIREITA:** SETA PARA A DIREITA
- **MOVER PARA O INÍCIO DA LINHA ATUAL:** HOME
- **MOVER PARA O INÍCIO DA PLANILHA:** CTRL + HOME
- **MOVER PARA A ÚLTIMA CÉLULA USADA:** CTRL + SETA PARA A DIREITA
- **MOVER PARA A ÚLTIMA CÉLULA PREENCHIDA DA COLUNA ATUAL:** CTRL + SETA PARA BAIXO

EDIÇÃO

- **COPIAR:** CTRL + C
- **COLAR:** CTRL + V
- **RECORTAR:** CTRL + X
- **DESAZER:** CTRL + Z
- **REFAZER:** CTRL + Y
- **PREENCHER CÉLULAS SELECIONADAS COM CONTEÚDO DA CÉLULA ATIVA:** CTRL + ENTER

DICA
NAVEGADORES VII

COOKIES



Os cookies são **pequenos arquivos de texto que os sites armazenam no navegador do usuário enquanto ele navega na web.**



Os cookies são usados para melhorar a experiência do usuário, **lembrando preferências e mantendo sessões de login ativas.**



Eles também podem ser usados para **rastrear o comportamento de navegação dos usuários, coletando informações sobre as páginas visitadas, tempo gasto em cada página e produtos ou serviços visualizados.**



Além disso, também é utilizado para **personalizar o conteúdo com base nas informações coletadas, como recomendar produtos relacionados.** Manter o *conteúdo do carrinho de compras entre sessões em sites de comércio eletrônico.*



Identificar a origem do tráfego do usuário, como mecanismo de busca ou link de referência. E **exibir anúncios direcionados com base no comportamento de navegação do usuário.**

LEMBRE-SE!

Os cookies **não capturam dados do computador**, mas **coletam informações sobre a atividade no site**, como preferências de idioma, histórico de navegação e itens no carrinho de compras, para fornecer uma experiência personalizada e eficiente. *Eles não têm acesso a arquivos do computador, como documentos, fotos ou senhas.*

JÁ CAIU EM PROVA!

DICA

ATUALIDADES

TENSÃO EUA x IRÃ

- ✓ Nos últimos anos, a **relação entre Estados Unidos e Irã** voltou a entrar em ebulição, misturando questões **geopolíticas, econômicas e militares**.
- ✓ O ponto central da tensão está no **Oriente Médio, região estratégica para o abastecimento global de energia**. Um dos pontos mais sensíveis é o **Estreito de Ormuz, por onde passa cerca de 20% de todo o petróleo mundial**.
- ✓ Qualquer **ameaça de bloqueio eleva imediatamente o preço do barril** e preocupa economias **dependentes da importação de energia**.

O Irã é acusado pelos EUA de financiar e armar milícias no Líbano (Hezbollah), no Iêmen (Houthis) e no Iraque, num tipo de estratégia chamada proxy war

Em 2024 e 2025, ataques a bases militares com soldados americanos no Iraque e na Síria aumentaram a tensão.

- ✓ Além disso, as **sanções econômicas impostas pelos EUA** seguem **sufocando a economia iraniana**, especialmente o **setor de petróleo e gás**, dificultando exportações e acesso ao **sistema financeiro global**.

- ✓ A crise se agravou com o **apoio militar e político dos EUA a Israel** em ações contra alvos iranianos, especialmente após ataques de grupos aliados ao Irã.

💡 **Dica de prova:** Lembre-se que as questões podem cobrar o **conceito de proxy war**, a importância estratégica do Estreito de Ormuz e como o controle do petróleo influencia a política externa americana. Outra armadilha comum é confundir sanções econômicas (restrições comerciais e financeiras) com bloqueio militar (embargo).

🧠 **Memoriza:**

EUA x Irã = petróleo, Estreito de Ormuz, sanções econômicas e guerras indiretas via grupos aliados. Tensão crônica com reflexos diretos na economia mundial.



DICA

ATUALIDADES



PLANO NACIONAL SAÚDE & CLIMA



O Brasil vai apresentar na COP30 (Belém, nov/2025) o Plano Nacional Saúde & Clima 🌍.

🎯 **Objetivo:** integrar as mudanças climáticas às políticas de saúde pública do SUS, prevenindo e reduzindo impactos.

📊 **Números que podem cair na prova**

- OMS: entre 2030 e 2050, mudanças climáticas devem causar **+250 mil mortes/ano no mundo.**
- Brasil registrou **5 milhões de casos de dengue em 2024** – maior número da história ✅.
- Eventos extremos custaram **R\$ 12 bilhões ao SUS entre 2013 e 2023 (Fiocruz).**

POR QUE IMPORTA?

⚠️ **Crises climáticas** sobrecarregam **hospitais** e elevam **custos de saúde.**



📈 **Aumento de temperatura** favorece doenças como **dengue, malária** e **chikungunya.**



🚰 **Secas e enchentes** afetam acesso à água potável e saneamento.



🌫️ **Poluição atmosférica** agrava doenças respiratórias.



DICA ATUALIDADES

TARIFA DE TRUMP

50%

Em 2025, Donald Trump impôs **tarifa de 50%** sobre produtos brasileiros, principalmente do agronegócio, como retaliação política a processos contra Jair Bolsonaro.

POR QUE IMPORTA?



📈 **Eleva preços e reduz competitividade** dos produtos no **mercado americano**.



🌐 Afeta **balança comercial** e gera **tensão nas relações** Brasil-EUA.



\$ Pode pressionar o **câmbio** e a **inflação**.

📝 Dica de prova

Exemplo de barreira tarifária e protecionismo econômico. Pode cair junto a temas de comércio exterior e OMC.

📊 Números que podem cair na prova

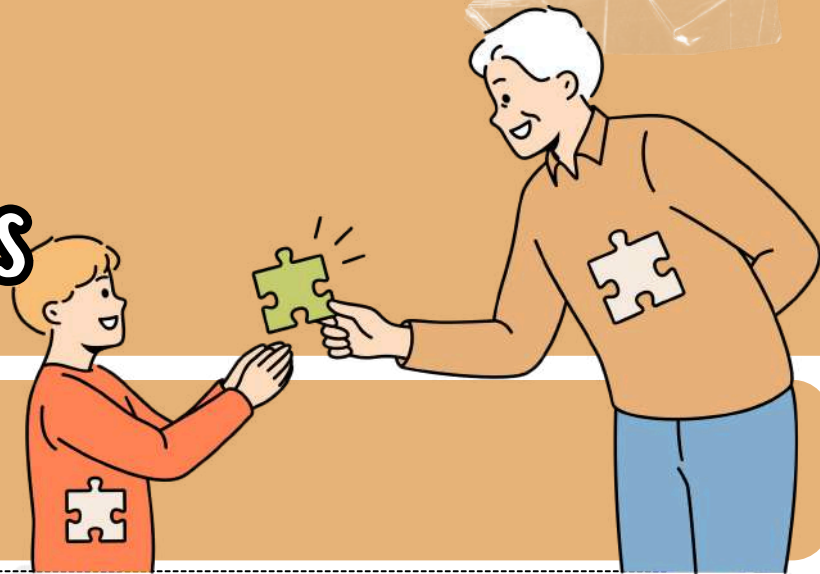
- EUA **compram** cerca de **12% das exportações brasileiras**.
- O **agronegócio** representa **26% do PIB nacional**.

💡 **RESUMO MEMORIZAÇÃO:** 💰 TARIFA ALTA = EXPORTAÇÃO FRACA + IMPACTO NO AGRO.

DICA

PRINCÍPIOS E VALORES ÉTICOS NO SERVIÇO PÚBLICO I

ÉTICA, MORAL,
VALORES, VIRTUDES

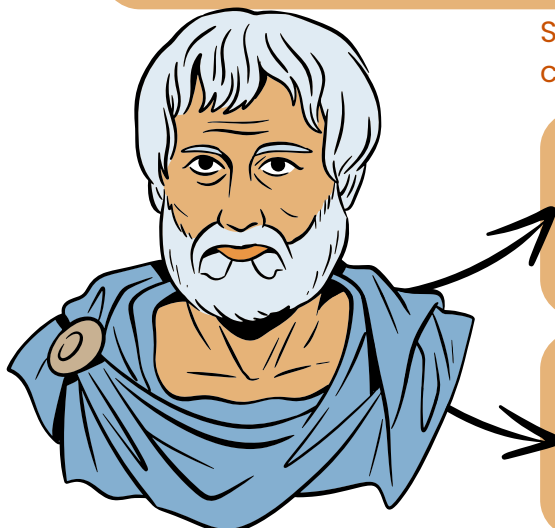


→ A ética tem origem na palavra grega "ethos", que se refere ao **modo de ser e ao caráter**. Posteriormente, os romanos traduziram "ethos" para "mos", significando **costume e comportamento**, associado à **moral**.

→ Dessa forma, a ética passou a ser vista como algo diretamente ligado ao **costume e inseparável da moralidade**. A ética é considerada uma disciplina filosófica que se preocupa com o comportamento moral humano, buscando esclarecer, explicar e definir uma realidade específica.

- Por outro lado, a moral consiste em **normas que guiam o comportamento individual das pessoas**, regulando as interações sociais.
- Os valores são os **padrões de conduta de cada indivíduo** e estão relacionados à subjetividade, ou seja, o que é ético para uma pessoa pode não ser para outra. Os valores são influenciados pela cultura em que o indivíduo está inserido.
- Já as virtudes estão associadas à **capacidade de tomada de decisão do indivíduo**. Com base nas virtudes que possui, a pessoa poderá ou não realizar decisões consideradas corretas e honestas.

Segundo Aristóteles, as **virtudes** podem ser categorizadas em **intelectuais** e **morais**:



Virtudes Intelectuais:

relacionam-se com a **aprendizagem ao longo da vida**. Indivíduos com maior nível de educação tendem a tomar decisões baseadas em virtudes intelectuais.

Virtudes Morais:

não estão associadas ao **estudo** ou **conhecimento adquirido**; estão mais ligadas aos hábitos cultivados ao longo da vida.

DICA

ADMINISTRAÇÃO PÚBLICA VII

PRINCÍPIOS EXPLÍCITOS DA ADMINISTRAÇÃO PÚBLICA

Você sabe o que é?

A atuação da Administração Pública, **em todos os seus níveis**, está sujeita à observância de princípios constitucionais específicos: **legalidade, impessoalidade, moralidade, publicidade e eficiência**. Esses princípios **têm aplicação obrigatória em toda a extensão da Administração Pública, abrangendo tanto a esfera direta quanto a indireta, além dos três Poderes (Executivo, Legislativo e Judiciário) e todas as esferas de governo (União, Estados, Distrito Federal e Municípios)**.



A legalidade é um princípio fundamental no contexto de um Estado democrático de direito, **representando a sujeição do Estado às leis**. Através do estrito cumprimento das leis, a vontade do povo é efetivada e, assim, o interesse público é preservado. É importante destacar que ao mencionarmos "lei", não estamos limitando a referência apenas às leis formais, que são elaboradas pelo Poder Legislativo. De acordo com o princípio da legalidade, **todas as normas devem ser respeitadas, incluindo os atos infralegais, como decretos, portarias e instruções normativas**.

Resumidamente falando...

A Administração Pública **deve atuar de acordo com a lei, agindo apenas dentro dos limites estabelecidos pela legislação** e respeitando os direitos dos cidadãos.

DICA

IMPROBIDADE ADMINISTRATIVA II

SANÇÕES



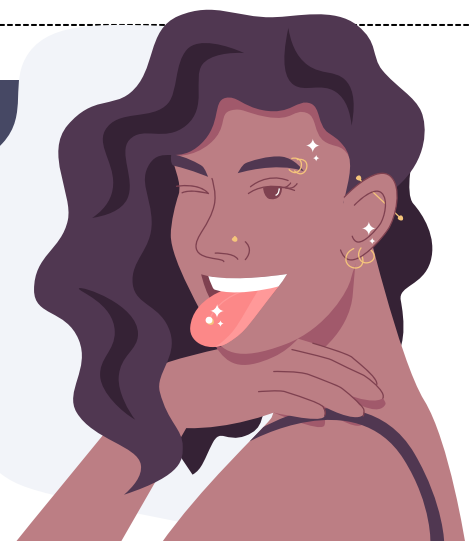
As sanções constitucionalmente previstas para casos de improbidade administrativa estão dispostas no artigo 37, parágrafo 4º, da Constituição Federal do Brasil.

Essas sanções incluem:

- Perda da função pública:** O agente público condenado por improbidade administrativa **pode ser afastado do cargo, emprego ou função pública que esteja exercendo, além de ficar proibido de assumir cargos públicos** futuramente.
- Indisponibilidade dos bens:** A indisponibilidade dos bens significa que **os bens do agente podem ser bloqueados ou indisponibilizados, impedindo sua venda, transferência ou alienação** de forma a assegurar que, caso a condenação seja confirmada, os recursos estejam disponíveis para ressarcir o dano causado ao erário.
- Ressarcimento ao erário:** O agente público ou particular responsável pela improbidade administrativa **é obrigado a reparar integralmente o dano causado aos cofres públicos ou ao patrimônio do Estado.**
- Suspensão dos direitos políticos:** A suspensão dos direitos políticos **implica na privação temporária do direito de votar e ser votado em eleições.** O período de suspensão varia de acordo com a gravidade da conduta.

mnemônico
PIRS

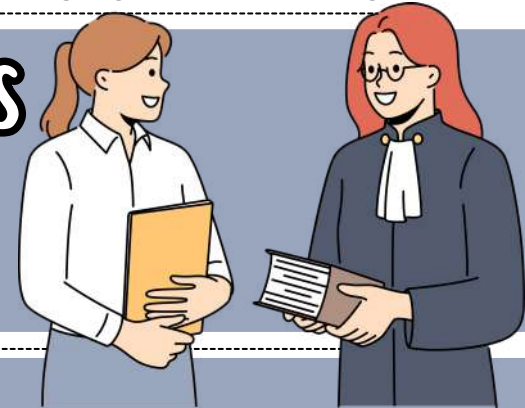
Perda da função pública;
Indisponibilidade dos bens;
Ressarcimento ao erário;
Suspensão dos direitos políticos;



DICA

INSTITUCIONALIZAÇÃO DOS DIREITOS E GARANTIAS FUNDAMENTAIS

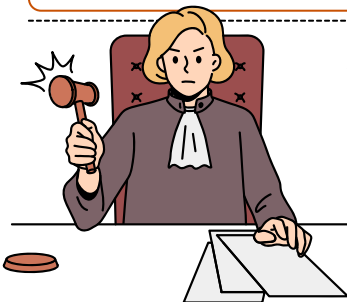
INSTITUCIONALIZAÇÃO DOS DIREITOS E GARANTIAS FUNDAMENTAIS



A institucionalização dos direitos e garantias fundamentais é o processo que transforma princípios essenciais, como a **dignidade humana**, em **normas protegidas** e aplicadas no sistema jurídico de um país. Isso garante que esses **direitos** sejam **reconhecidos**, **respeitados** e **aplicados** de forma eficaz.

Como Funciona a Institucionalização?

- 📖 **CONSTITUIÇÃO E DOCUMENTOS FUNDAMENTAIS:** A BASE DE TUDO! NO BRASIL, A CONSTITUIÇÃO FEDERAL DE 1988, CHAMADA DE "CONSTITUIÇÃO CIDADÃ", GARANTE DIREITOS FUNDAMENTAIS.
- ⚖️ **LEGISLAÇÃO ESPECÍFICA:** LEIS COMPLEMENTARES DETALHAM OS DIREITOS PREVISTOS, COMO OS CÓDIGOS CIVIL, PENAL E TRABALHISTA.
- 🏛️ **ÓRGÃOS DE PROTEÇÃO:** INSTITUIÇÕES COMO:
 - PODER JUDICIÁRIO** ⚖️: JULGA E ASSEGURA OS DIREITOS.
 - MINISTÉRIO PÚBLICO** 👤: FISCALIZA E PROTEGE OS INTERESSES DA SOCIEDADE.
 - DEFENSORIA PÚBLICA** 🗣️: AJUDA QUEM NÃO PODE PAGAR POR ADVOGADOS.
- 🛠️ **MECANISMOS DE APLICAÇÃO:** FERRAMENTAS COMO POLÍTICAS PÚBLICAS, ACESSO À JUSTIÇA E AÇÕES JUDICIAIS GARANTEM QUE ESSES DIREITOS SAIAM DO PAPEL.
- 📚 **EDUCAÇÃO E CONSCIENTIZAÇÃO:** ENSINAR A POPULAÇÃO SOBRE SEUS DIREITOS É ESSENCIAL PARA FORTALECÊ-LOS.
- 🌐 **MONITORAMENTO INTERNACIONAL:** ORGANISMOS COMO A ONU E A OEA ACOMPANHAM E FISCALIZAM O CUMPRIMENTO DOS TRATADOS INTERNACIONAIS.



A Constituição de 1988 foi um marco! Além disso, **tratados internacionais de direitos humanos** têm:

- **Status Supralegal** (acima das leis comuns, mas **abaixo da Constituição**).
- **Status Constitucional** (quando **aprovados com quórum qualificado**, como uma emenda constitucional).

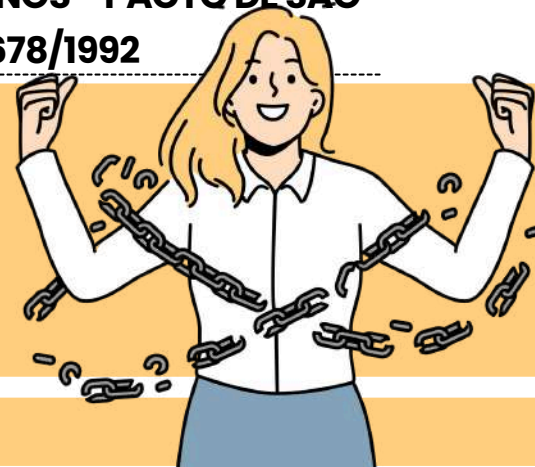


O **Supremo Tribunal Federal (STF)** define que **tratados de direitos humanos**, mesmo **supralegais**, respeitam a soberania da Constituição Federal 📖, que é a norma máxima no Brasil.

DICA

CONVENÇÃO AMERICANA SOBRE DIREITOS HUMANOS - PACTO DE SÃO JOSÉ DA COSTA RICA - DECRETO Nº 678/1992

PACTO DE SÃO JOSÉ DA COSTA RICA - DECRETO Nº 678/1992



Imagine que a liberdade é como o ar que você respira: ninguém pode te **privar dela** sem um **motivo válido!**

Todo mundo tem o **direito de ser livre** e se **sentir seguro**.

Mas atenção: se alguém for **preso**, isso só pode acontecer de acordo com o que está na **Constituição** ou nas **leis**. Nada de prisões aleatórias! 🚫👮♂️

Prender alguém **sem justificativa**? Nem pensar. Isso é o famoso "*não pode porque é ilegal*".

Foi **preso**? Você tem o **direito de saber por quê** e quais **acusações existem contra você**. Transparência é tudo! 💬

E nada de ficar **mofando** na **cadeia** sem um juiz dar as caras, viu? **Todos têm direito a um julgamento em tempo razoável**. ⏳

Sentiu que algo está **errado** na sua prisão? Você pode pedir para um juiz **verificar a legalidade** dela.

Ah, e **ninguém pode ser preso** só porque está devendo. A única exceção é para quem deixa de **pagar pensão alimentícia**. 💰



Aqui o lema é: **julgamento justo e imparcial**. ⚖️

Todo mundo tem o direito de ser **ouvido** por um juiz ou tribunal que seja independente e imparcial. Nada de "*jeitinhos*"! 😊

E mais: **você é inocente até que provem o contrário**. Enquanto isso, tem direito a:

- **Tradutor**, se não entender o idioma do tribunal. 🌐
- Ser informado direitinho sobre as **acusações**.
- **Tempo e recursos** para preparar sua defesa. ⏳📝
- Ter um **advogado** de confiança ou, se não puder pagar, um dado pelo **Estado**.
- **Não ser forçado** a confessar nada. Zero pressão! 🙅
- Se não concordar com a decisão, pode **recorrer** a um tribunal superior.



Aqui vai uma **regra de ouro**: ninguém pode ser **punido** por algo que não era crime quando aconteceu. 🚫 Além disso, se a lei mudar para uma punição mais leve, você tem direito a esse benefício.

FOI CONDENADO INJUSTAMENTE POR UM ERRO DA JUSTIÇA? VOCÊ TEM DIREITO A SER INDENIZADO. §

DICA

**DISCRIMINAÇÃO DE DIREITOS E LIBERDADES FUNDAMENTAIS
PARTE IV**

Esse inciso costuma ser cobrado em sua literalidade. Memorize-o!

XLIV - constitui crime inafiançável e imprescritível a ação de grupos armados, civis ou militares, contra a ordem constitucional e o Estado Democrático;

Previsão constitucional: Art. 5º, XLIV, CF.

O inciso XLIV trata de mais um crime: **a ação de grupos armados, civis ou militares, contra a ordem constitucional e o Estado democrático**. Esse crime, assim como o racismo, **também é inafiançável e imprescritível**. Ou seja, **não está sujeito à prescrição e pode ser punido a qualquer momento**, mesmo após um longo período desde sua prática.

Nunca mais esqueça!

RACISMO
INAFIANÇÁVEL;
IMPRESCRITÍVEL;

AÇÃO DE GRUPOS ARMADOS
Civis ou Militares.
INAFIANÇÁVEL;
IMPRESCRITÍVEL;

3T
INAFIANÇÁVEL;
INSUSCETÍVEIS DE GRAÇA/ANISTIA;

Contra:
Ordem Constitucional;
Estado Democrático;

TORTURA

TRÁFICO

TERRORISMO

CRIMES HEDIONDOS

Por eles respondendo
Mandantes;
Executores;
Os que, poderiam evita-los, se omitirem.

DICA

ORGANIZAÇÃO DO ESTADO

PODER CONSTITUINTE

O poder constituinte representa a habilidade de **elaborar e modificar as normas que constituem uma Constituição**, estabelecendo os fundamentos jurídicos essenciais e moldando a estrutura do Estado. Simplificando, é o **poder responsável por criar uma nova Constituição ou alterar uma já existente**.

Por meio desse poder, são definidos não apenas os **poderes do governo e suas regras de funcionamento**, mas também os **limites de suas ações e os alicerces do sistema econômico e social**.



O **detentor do poder constituinte é o povo**, que é representado por um **órgão coletivo**, frequentemente chamado de **Assembleia Constituinte**.



A **legitimidade desse poder** deriva da representação democrática de um Estado soberano. Isso **ocorre por meio de processos eleitorais**, nos quais a Assembleia Constituinte é encarregada de criar ou revisar a Constituição.



Vamos diferenciar cada poder?

Poder Constituinte Originário

O poder constituinte originário é **aquele que quebra com a estrutura legal prévia e estabelece uma nova Constituição, dando origem a um Estado renovado**.

Suas características principais são a **autonomia**, pois é **exercido de maneira soberana para criar a nova Constituição**, e a falta de limitação jurídica, já que **não está vinculado aos princípios estabelecidos na Constituição anterior**.

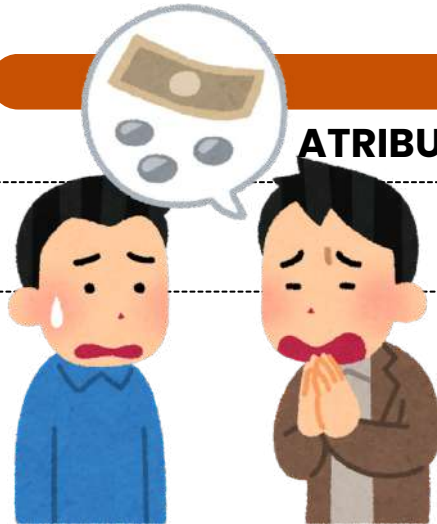
Poder Constituinte Derivado

O poder constituinte derivado é **instituído pelo poder constituinte originário** e está **sujeito às condições** estabelecidas por este **para a criação das normas constitucionais, resultando em um conjunto de restrições**.

As características centrais do poder constituinte derivado incluem sua **natureza condicionada, secundária e limitada**. Contudo, é importante destacar que essas limitações se subdividem em duas categorias: formais ou procedimentais, bem como circunstanciais e materiais.

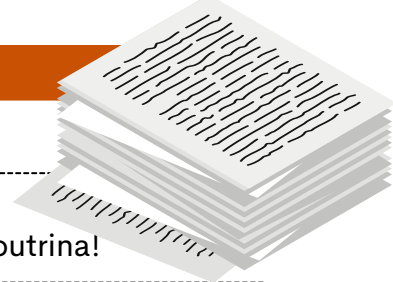
DICA

ATRIBUTOS DO PODER DE POLÍCIA



ATENÇÃO!

Esses atributos são apontados pela doutrina!



Os **atributos do poder de polícia** são características essenciais que definem a **natureza** e o **escopo** desse poder administrativo. Existem **três atributos principais** do poder de polícia, que são:

1

Discricionariedade

O poder de polícia é exercido com certa margem de **discricionariedade** por parte da administração pública. Isso significa que as **autoridades têm a capacidade de tomar decisões e adotar medidas de acordo com a situação específica**, desde que se mantenham dentro dos **limites legais** e dos **princípios** que regem a ação administrativa.

2

Coercibilidade

O poder de polícia permite que a **administração use medidas coercitivas** para fazer **cumprir as regulamentações e restrições estabelecidas**. Isso pode envolver a aplicação de sanções, multas, embargos ou outras ações coercitivas para garantir a conformidade com as regras e proteger o interesse público.

3

Autoexecutoriedade

A característica de **autoexecutoriedade** implica que, em geral, **não é preciso submeter previamente os atos administrativos ao Poder Judiciário** antes de executá-los. Em outras palavras, graças a essa **autoexecutoriedade**, a administração pública tem a capacidade de aplicar diretamente às pessoas o conteúdo de seus atos administrativos, sem requerer autorização judicial prévia.



Esses atributos garantem que o **poder de polícia seja uma ferramenta eficaz para o governo regular e controlar as atividades individuais de maneira apropriada**, com base em critérios legais e com o propósito de alcançar o interesse coletivo e a harmonia social.



DICA

ATRIBUTOS

Os atributos do ato administrativo são características essenciais que **definem a natureza e os efeitos jurídicos** desses atos.

4

Existem **quatro atributos principais** que são geralmente atribuídos aos atos administrativos:

Presunção de Legitimidade

Esse atributo estabelece que os atos administrativos são considerados válidos e legais até que se prove o contrário. Isso significa que, quando um ato é emitido por uma autoridade competente, ele é presumido como correto e em conformidade com a lei, e cabe àqueles que contestam sua validade demonstrar o contrário.

Autoexecutoriedade

Alguns atos administrativos possuem o atributo da autoexecutoriedade, o que significa que a administração pública pode executar diretamente as medidas neles estabelecidas, sem a necessidade de autorização judicial prévia. Isso é frequentemente visto em multas de trânsito, embargos administrativos, entre outros.

Tipicidade

Esse atributo refere-se ao fato de que os atos administrativos são regidos por regras e padrões estabelecidos na legislação ou regulamentação. Eles devem se enquadrar em categorias específicas e seguir critérios predefinidos para serem considerados válidos.

Imperatividade

A imperatividade se refere à força coercitiva dos atos administrativos. Eles têm o poder de impor obrigações, restrições ou determinações aos destinatários, que são legalmente obrigados a cumprir as disposições do ato.

mnemônico
PATI

Presunção de Legitimidade
Autoexecutoriedade
Tipicidade
Imperatividade



Além desses quatro atributos principais, outros atributos menores também podem ser considerados, dependendo do contexto e das características do ato administrativo em questão. Esses atributos fornecem a base para a compreensão das características distintas e do impacto legal dos atos administrativos.

DICA

APLICAÇÃO DA LEI PENAL I



LEI PENAL NO TEMPO

ENTENDA A APLICAÇÃO DA LEI PENAL NO SISTEMA JURÍDICO BRASILEIRO



A lei penal brasileira estipula que **nenhum crime será punível se não estiver previsto anteriormente em lei.**

- Contudo, ao contrário da **lei processual penal**, que se aplica imediatamente quando alterada, a nova legislação penal que favoreça o agente pode ser aplicada retroativamente, inclusive em casos já julgados e com sentença condenatória transitada em julgado.



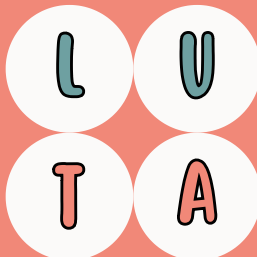
Observação importante sobre a Constituição - Artigo 5º, XL da CF: **a lei penal não retroagirá, exceto para favorecer o réu.**



TEMPO DO CRIME

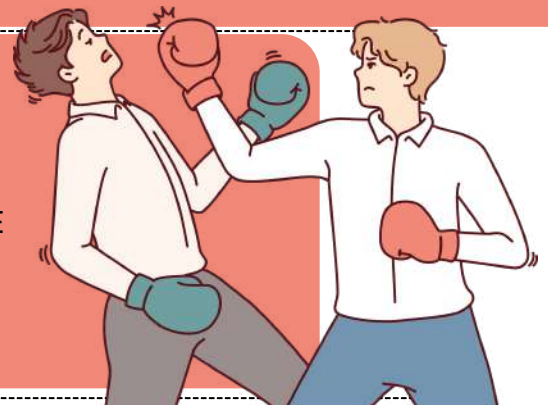
APLICAÇÃO DA LEI PENAL

- De acordo com o artigo 4º do CP, a **lei penal aplicável é a que estava em vigor no momento da ação ou omissão.**
- No Direito Penal, **utiliza-se a teoria da atividade**, considerando o crime como praticado no instante em que o agente executa a conduta, o que ocorre após o início da ação.



MNEMÔNICO

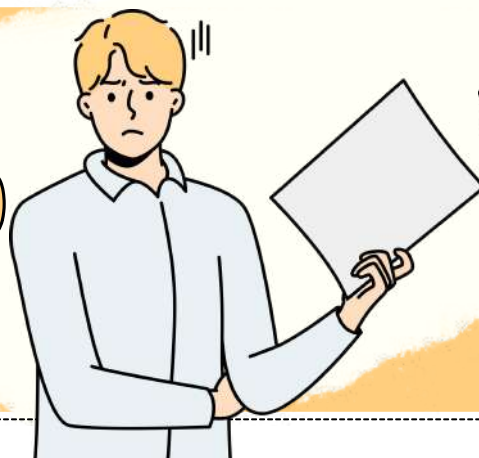
LUGAR = UBIQUIDADE
TEMPO = ATIVIDADE



DICA

CRIMES CONTRA A ADMINISTRAÇÃO PÚBLICA I

PECULATO



O peculato acontece quando **um agente público se apropria de bens ou valores públicos ou particulares devido ao seu cargo.**



É importante lembrar que a **apropriação ocorre em razão do cargo** e que, caso contrário, seria considerado um simples furto.



De acordo com o Artigo 312, a apropriação ou desvio de dinheiro, valor ou qualquer outro bem móvel, público ou particular, que o funcionário público tenha posse em razão do cargo, **resulta em reclusão de dois a doze anos e multa.**



O parágrafo 1º estabelece que a **mesma penalidade se aplica ao funcionário público** que, embora não possua os bens, **subtrai ou contribui para a subtração em benefício próprio ou de terceiros**, aproveitando-se da facilidade proporcionada pela qualidade de funcionário.

MODALIDADES

- **Peculato Apropriação:** quando um funcionário público utiliza seu cargo para se apropriar indevidamente de um bem.
- **Peculato Desvio:** quando um funcionário público utiliza seu cargo para desviar um bem que não lhe pertence.
- **Peculato Furto:** quando um funcionário público se aproveita de sua posição para subtrair um bem.
- **Peculato Culposo:** quando um funcionário público age com negligência em suas atribuições.
- **Peculato Mediante Erro de Outrem:** quando um funcionário público se apropria de um bem a partir de um erro de terceiros.

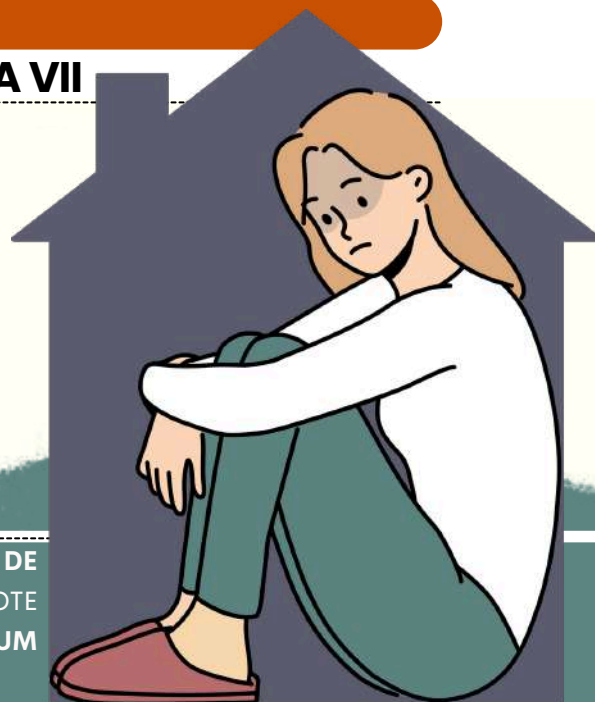


NO CASO DE **PECULATO CULPOSO**, SE O FUNCIONÁRIO PÚBLICO **REPARAR O DANO** ANTES QUE UMA SENTENÇA IRRECORRÍVEL SEJA PROFERIDA, A **PUNIBILIDADE SERÁ EXTINTA**. SE A REPARAÇÃO OCORRER APÓS A DECISÃO FINAL, O JUIZ PODERÁ **REDUZIR A PENA EM ATÉ METADE**.

DICA

CRIMES CONTRA A VIDA VII

INDUÇÃO, INSTIGAÇÃO OU AUXÍLIO AO SUICÍDIO



O ARTIGO EM QUESTÃO É CONSIDERADO UM **CRIME FORMAL DE ACORDO COM A DOCTRINA** APÓS A IMPLEMENTAÇÃO DO PACOTE ANTICRIME. ISSO SIGNIFICA QUE **ELE NÃO DEPENDE MAIS DE UM RESULTADO PARA SER CARACTERIZADO COMO TAL.**

- Este é um **crime comissivo**, uma vez que deriva de uma ação positiva do agente. Além disso, é considerado um **crime plurissubsistente**, pois geralmente é **cometido por meio de vários atos.**



Instigação:

- Refere-se ao ato de **estimular uma pessoa que já estava pensando em cometer suicídio.** Nesse caso, o agente encoraja ou reforça a decisão já existente na mente da vítima.



Indução:

- Diferentemente da instigação, a **indução envolve estimular uma pessoa a cometer suicídio, mesmo que ela ainda não estivesse considerando essa possibilidade.** O agente, de alguma maneira, introduz a ideia do suicídio na mente da vítima.



Auxílio:

- Envolve o ato mais direto de **prestar ajuda material para que a vítima execute o ato suicida.** Isso pode incluir fornecer meios, como emprestar uma arma de fogo, ou fornecer informações específicas que facilitem a ação suicida.

- Aqueles que causarem **lesões graves ou gravíssimas como resultado da automutilação ou suicídio** serão punidos com pena de **reclusão entre 1 e 3 anos.**
- Se a **consequência for a morte, seja ela resultante da consumação do suicídio ou da automutilação**, a pena será de **reclusão entre 2 e 6 anos.**

CAUSAS DE AUMENTO DE PENA

I – Se o crime é praticado por **motivo egoístico, torpe ou fútil;**

RAZÕES EGOÍSTAS, VIS MESQUINHAS, MORALMENTE REPROVÁVEIS OU TRIVIAIS;

II – Se a vítima é **menor ou tem diminuída**, por qualquer causa, **a capacidade de resistência.**

VÍTIMA MENOR DE IDADE OU COM DIMINUÍDA CAPACIDADE DE RESISTÊNCIA, PARA PROTEGÊ-LOS DEVIDO À VULNERABILIDADE.



DICA

LEI Nº 9.605/1998 – LEI DE CRIMES AMBIENTAIS

INFRAÇÕES ADMINISTRATIVAS AMBIENTAIS



Além dos crimes, a Lei nº 9.605/1998 também define as **infrações administrativas** que resultam em **penalidades** para **pessoas físicas** ou **jurídicas** que **descumprirem normas ambientais**.

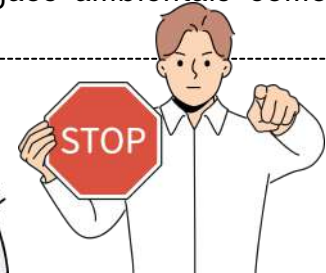
Essas infrações são punidas com **multa**, **embargo de atividade**, **suspensão de licença** e **outras sanções**, e podem ser aplicadas por órgãos ambientais como o IBAMA, ICMBio, entre outros.

As **infrações administrativas** podem ser classificadas em:



LEVES: MULTA, ADVERTÊNCIA.

MÉDIAS: MULTA, SUSPENSÃO DE ATIVIDADES, EMBARGO.



GRAVES: MULTA PESADA, PERDA DA LICENÇA AMBIENTAL, INTERDIÇÃO DA ATIVIDADE.

APLICAÇÃO DAS PENAS E SANÇÕES ⚖️

As penas estabelecidas pela Lei nº 9.605/1998 são aplicadas conforme a **gravidade do crime ou infração**. Os juizes, além de aplicar as penas previstas, também podem determinar medidas compensatórias e reparatórias, como a recuperação do ambiente danificado. As sanções podem variar de penas privativas de liberdade a multa e compensações ambientais.

Além disso, a **culpa** (ou **dolo**) do agente será **considerada** para a **definição da pena**:



Dolo: Quando a pessoa tem intenção de cometer o crime.



Culpa: Quando o crime é cometido por negligência ou imprudência.

As empresas também podem ser **responsabilizadas** pelos crimes ambientais cometidos em suas atividades. Nesse caso, além das penas de multa, podem ser aplicadas sanções como:

- **Interdição temporária** ou **permanente** das atividades da empresa.
- **Suspensão** das atividades por um **período determinado**.
- **Proibição** de **contratar com o poder público**.

DICA

LEI Nº 10.826/2003 – ESTATUTO DO DESARMAMENTO

AQUISIÇÃO DE ARMAS DE FOGO



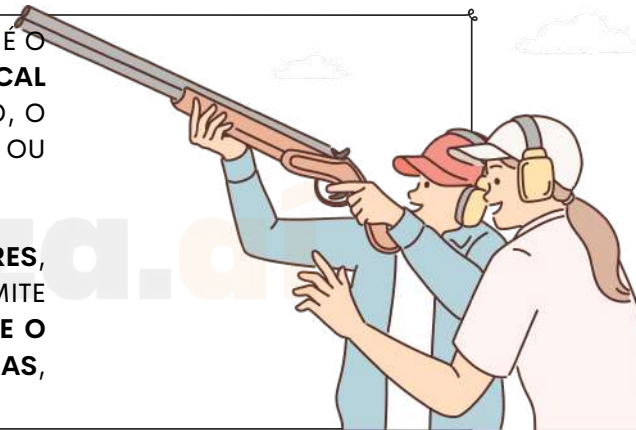
O Estatuto do Desarmamento estabelece os requisitos para a aquisição de armas de uso permitido:



- Declaração de **necessidade**.
- **Idoneidade**: Comprovação por **certidões negativas** de **antecedentes criminais**.
- Comprovação de **ocupação lícita** e **residência fixa**.
- Capacidade **técnica** e **aptidão psicológica** para o manuseio da arma.

POSSE DE ARMA DE FOGO

- O **REGISTRO DA ARMA DE FOGO** PERMITE A **POSSE**, QUE É O DIREITO DE **MANTER A ARMA NA RESIDÊNCIA** OU NO **LOCAL DE TRABALHO**. PARA MANTÊ-LA NO LOCAL DE TRABALHO, O TITULAR DO REGISTRO DEVE SER O **PROPRIETÁRIO** OU **RESPONSÁVEL LEGAL** PELO **ESTABELECIMENTO**.
- EM ALGUNS CASOS, COMO PARA **CAÇADORES, ATIRADORES** E **COLECIONADORES**, A LEGISLAÇÃO PERMITE O PORTE DE ARMA DE FOGO DURANTE O **TRAJETO ENTRE O LOCAL DE GUARDA** E **ATIVIDADES AUTORIZADAS**, CONFORME ESTABELECIDO NO DECRETO 10.030/2019.



PORTE DE ARMA DE FOGO



O porte refere-se ao direito de **portar a arma fora de casa** ou do **trabalho**. De acordo com o Estatuto, ele é concedido em casos como:

1. **Função pública de segurança**.
2. **Defesa pessoal**.

Para solicitar o porte, o interessado deve demonstrar **necessidade por exercer atividade de risco** ou por **ameaça à sua integridade física**, além de cumprir com os demais requisitos legais.

O PORTE PODE SER **TEMPORÁRIO** E **LIMITADO GEOGRAFICAMENTE**, E **SERÁ AUTOMATICAMENTE SUSPENSO** EM CASO DE **EMBRIAGUEZ** OU **USO DE SUBSTÂNCIAS QUÍMICAS**.





DICA

INQUÉRITO POLICIAL V

PRAZOS PARA CONCLUSÃO DO INQUÉRITO POLICIAL

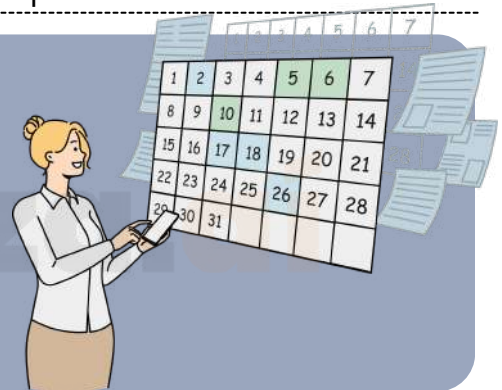
ENTENDENDO O PRAZO DO INQUÉRITO POLICIAL NO BRASIL

Os prazos estipulados na lei para conclusão do inquérito policial variam dependendo de diferentes fatores, como se o indiciado está solto ou preso, e a esfera ou o delito cometido. No entanto, é importante ressaltar que, a partir do momento em que o inquérito policial é iniciado, a autoridade responsável tem a obrigação de finalizá-lo em conformidade com as leis que regem o procedimento.

REGRA GERAL (PREVISTA NO CPP)

Originalmente, o prazo do IP, com investigado preso, é 10 dias (art. 10, caput, do CPP). Com o juiz das garantias (art. 3-B, §2º, CPP):

- Pode prorrogar por 15 dias, uma única vez, mediante representação da autoridade policial e ouvido o MP.



Mas o STF por meio da (ADI 6.581) declarou inconstitucional essa limitação de apenas uma prorrogação, ou seja, o prazo pode ser prorrogado sucessivamente, desde que haja motivação e controle judicial.



LEGISLAÇÃO EXTRAVAGANTE



Hipóteses	Preso	Solto
Regra Geral - CPP	10 dias	30 dias
Justiça federal	15 + 15 dias	30 dias
Crimes contra a economia popular	10 dias	10 dias
Lei de drogas	30 + 30 dias	90 + 90 dias
Inquérito militar	20 dias	40 + 20 dias

DICA
DAS NULIDADES II

PRINCÍPIOS SOBRE AS NULIDADES III



PRINCÍPIO DO JUIZ NATURAL

O processo **deve ser julgado por um juiz imparcial** e previamente estabelecido pela lei.

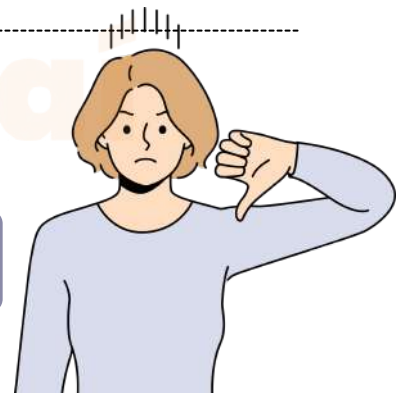


A ATUAÇÃO DE UM JUIZ INCOMPETENTE OU PARCIAL PODE LEVAR À ANULAÇÃO DOS ATOS PRATICADOS.

PRINCÍPIO DA LEGALIDADE

O processo deve ser **conduzido de acordo com as leis e normas vigentes**.

QUALQUER VIOLAÇÃO A DISPOSITIVOS LEGAIS, COMO O DESRESPEITO A GARANTIAS PROCESSUAIS, PODE GERAR NULIDADES.



PRINCÍPIO DA PUBLICIDADE

As **audiências e atos processuais devem ser públicos**, garantindo a transparência do processo.

A RESTRIÇÃO INDEVIDA À PUBLICIDADE PODE ACARRETAR EM NULIDADE.



CHEGAMOS AO FIM



Parabéns, você acaba de conhecer a nossa amostra para o concurso da **Polícia Penal/ES!**


Esperamos que esta breve demonstração tenha despertado seu interesse e mostrado como nosso material pode ajudá-lo a **conquistar sua** tão sonhada **aprovação.**

Se você deseja se **destacar** frente à concorrência, você precisa **estudar** com o **material do Memoriza.ai**

Agora é com você: **quer ser aprovado** e tomar **posse** no concurso ainda em 2025?

Então...

→ [clique aqui para conhecer o material completo](#)



Professor
Carlos Fagundes
Sócio Fundador do MA

Obstáculo é aquilo que você vê quando tira os olhos do seu **propósito.**

→ [Acesse nosso Instagram](#)