

AMOSTRA

PREFEITURA
DE CONTAGEM



memoriza.ai



FAÇA FUTURO APROVADO NO CONCURSO DA PREFEITURA MUNICIPAL DE CONTAGEM-MG

Seja muito bem - vindo!

**VOCÊ ACABA DE BAIXAR A AMOSTRA DO MEMORIZA.AÍ
PARA ESTE CONCURSO.**

O **Memoriza.aí** é um material que contém **dicas estratégicas** dos assuntos que certamente vão cair na sua prova!

Nossa equipe pedagógica realizou uma **análise** de **mais de 50000 questões** de **concursos anteriores** e identificou os **assuntos chave** que sempre se repetem nas últimas provas.

Por meio dessa **análise** das questões da **banca** e do **concurso** desenvolvemos um **material específico** com **dicas ilustradas** e **gatilhos emocionais** para melhorar sua memorização, de modo que você poderá focar exatamente nos assuntos que serão cobrados na sua prova.

Veja no gráfico abaixo uma breve demonstração dos **temas mais frequentes** das **provas** identificados pela nossa equipe pedagógica:



É como se a gente fizesse todo **trabalho duro** por você e te entregasse o que você precisa. Com isso, **você ganha muito tempo!**

ENÃO PARA POR AÍ...

Você ainda terá acesso a bônus exclusivos - quer ver?

Além do material base para o seu estudo, você terá acesso a **4 bônus exclusivos** que vão **potencializar** o seu **progresso** nos **estudos**. Veja abaixo os bônus:



BÔNUS 1: DO ZERO À APROVAÇÃO

UM MATERIAL QUE ENSINA A ORGANIZAR SUA JORNADA DE ESTUDO, DO COMEÇO AO FIM, DESDE A DECISÃO DE QUAL CARGO ESCOLHER ATÉ COMO ORGANIZAR SEUS ESTUDOS, CRONOGRAMAS E ESCOLHER AS FERRAMENTAS DE ESTUDO QUE VOCÊ UTILIZARÁ.



BÔNUS 2: GESTÃO DO TEMPO

O CONTEÚDO SERÁ MINISTRADO POR PÚBLIO ALVES, APROVADO NO TJ-SP, E SERÁ DISPONIBILIZADO EM VÍDEO AULAS, JUNTAMENTE COM MATERIAL DE APOIO E UMA PLANILHA MODELO PARA AJUDAR NA ORGANIZAÇÃO DA SUA ROTINA, AUMENTANDO EM ATÉ 10 VEZES A SUA PRODUTIVIDADE NOS ESTUDOS.



BÔNUS 3: COMO HACKEAR O EDITAL

SE VOCÊ TEM DIFICULDADE EM ENCONTRAR AS PRINCIPAIS INFORMAÇÕES E ANALISAR OS TÓPICOS MAIS COBRADOS DE UM EDITAL, APRENDERÁ TUDO ISSO NA PRÁTICA, DESVENDANDO TUDO O QUE PRECISA PARA EXTRAIR TODOS OS CÓDIGOS DE EDITAL.



BÔNUS 4: CRONOGRAMA 30 DIAS

ESTE CRONOGRAMA OFERECE UMA ESTRUTURA CLARA E PRÁTICA PARA OS 30 DIAS QUE ANTECEDEM SUA PROVA, PERMITINDO UMA ABORDAGEM ORGANIZADA E EFICIENTE DO ESTUDO. AO DIVIDIR O CONTEÚDO EM PARTES MANEJÁVEIS E DISTRIBUIR AS ATIVIDADES AO LONGO DO PERÍODO, VOCÊ PODERÁ FOCAR EM CADA TÓPICO COM MAIS PROFUNDIDADE E EVITAR A SOBRECARGA DE INFORMAÇÕES.

ESSES BÔNUS SÃO POR TEMPO LIMITADO!

[clique aqui para saber mais!](#)

Veja só o depoimento de um de nossos alunos que foi **APROVADO** no último concurso da **Ebserh**:

“

Oiii! Boa tarde!

Ana Luiza



Pensei mto antes de vir aqui, mas sei que feedbacks são importantes, e eu não podia deixar de agradecer pelo material. Ano passado comprei o material da EBSERH de vocês, e fui aprovada em segundo lugar, no HUNIFAP.

Foi o único material que estudei, e por ser de fácil linguagem e bem gráfico (eu sou muuuuito visual), deu mto bom pra mim!


Parabéns pelo trabalho!!

”

Caso tenha qualquer dúvida, você pode entrar em contato conosco enviando seus questionamentos para o suporte:

 contato@memorizaai.com.br

ou

 [clique aqui](#) para acionar nosso time via **whatsapp**.

QUER SER O PRÓXIMO APROVADO?

[clique aqui e saiba como](#)

CONTEÚDO PROGRAMÁTICO – PREFEITURA MUNICIPAL DE CONTAGEM-MG SECRETARIA MUNICIPAL DE SAÚDE

Abordamos **todas as disciplinas exigidas** do edital!

DISCIPLINAS DO CARGO - ASSISTENTE ADMINISTRATIVO

- ☑ Língua Portuguesa
- ☑ Raciocínio Lógico e Matemático
- ☑ Informática Básica
- ☑ Legislação do Sistema Único de Saúde
- ☑ Conhecimentos do Município de Contagem-MG
- ☑ Conhecimentos Específicos

DISCIPLINAS DOS CARGOS - TÉCNICO EM ENFERMAGEM / ENFERMEIRO E MÉDICOS

- ☑ Língua Portuguesa
- ☑ Informática Básica
- ☑ Legislação do Sistema Único de Saúde
- ☑ Conhecimentos do Município de Contagem-MG
- ☑ Conhecimentos Específicos

VEJA ABAIXO A AMOSTRA COM O FORMATO DO MATERIAL QUE VOCÊ PODE TER ACESSO PARA AUMENTAR SUA PONTUAÇÃO NESTA RETA FINAL!

CONHECIMENTOS GERAIS

**CARGOS DE NÍVEL MÉDIO E
TÉCNICO**

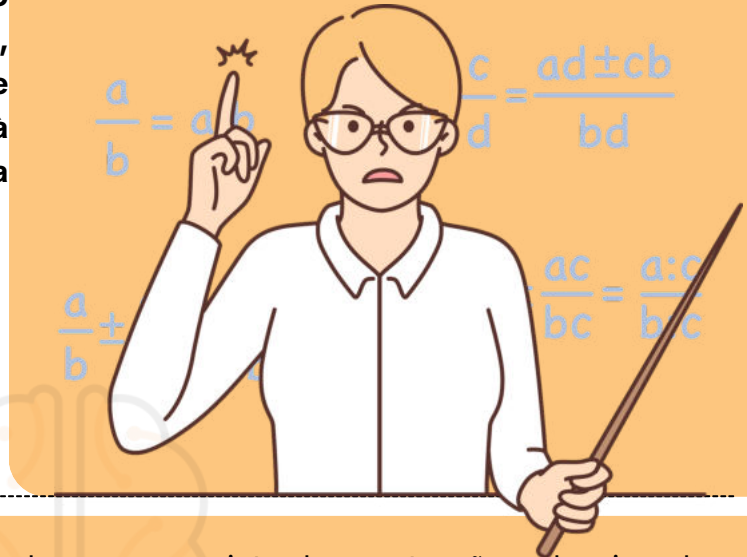
CARGOS DE NÍVEL SUPERIOR

DICA

MATEMÁTICA BÁSICA IV

REGRA DE TRÊS COMPOSTA INVERSA

Na regra de três composta inversa, algumas grandezas são diretamente proporcionais, enquanto outras são inversamente proporcionais. Isso significa que, à medida que uma aumenta, a outra diminui, e vice-versa.



Suponha que você esteja trabalhando em um projeto de construção e deseja saber quanto tempo levará para concluir o projeto se diferentes números de trabalhadores forem contratados. Você sabe que com 4 trabalhadores, o projeto levará 30 dias para ser concluído, com 6 trabalhadores, levará 20 dias, e com 10 trabalhadores, levará 15 dias. Agora, você quer saber quanto tempo levaria com 8 trabalhadores.

COMO FAZEMOS ESSE CÁLCULO?

→ Primeiro, represente as taxas de trabalho de cada equipe:

- Com 4 trabalhadores: 4 trabalhadores / 30 dias = 4/30 de um projeto por dia.
- Com 6 trabalhadores: 6 trabalhadores / 20 dias = 6/20 de um projeto por dia.
- Com 10 trabalhadores: 10 trabalhadores / 15 dias = 10/15 de um projeto por dia.

Agora, você deseja encontrar o tempo necessário com 8 trabalhadores. Use a regra de três composta inversa:

$$(\text{Tempo}) * (\text{Taxa de trabalho}) = 1 (\text{projeto completo})$$

O tempo é desconhecido e a taxa de trabalho é a taxa para 8 trabalhadores, que chamaremos de "x".

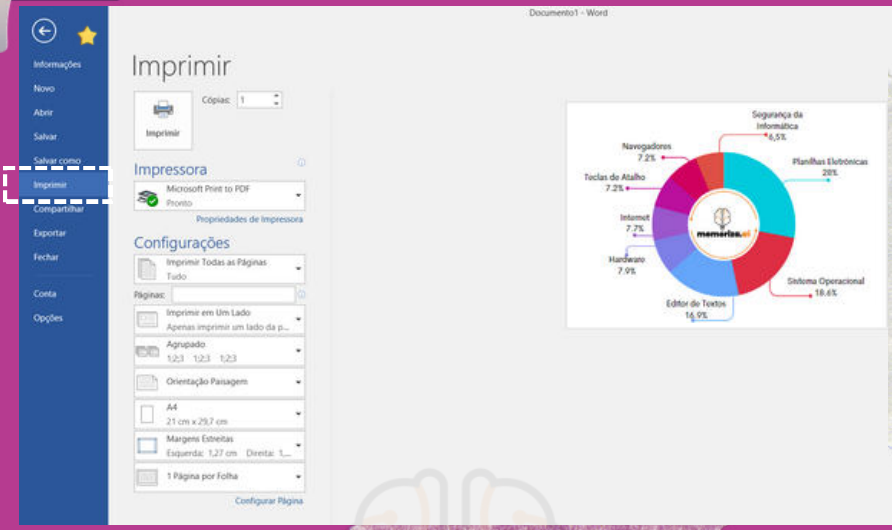
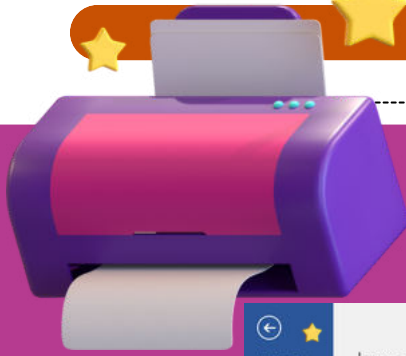
- 1 Então, a equação fica assim: $x \cdot \frac{8}{30} = 1$
- 2 Agora, resolva para "x": $x = \frac{30}{8} \cdot \frac{15}{4}$
- 3 Agora, calcule o valor de "x": $x = \frac{15}{4}$
- 4 **x = 3.75 dias**
Levaria 3.75 dias para concluir o projeto com 8 trabalhadores. Isso pode ser expresso como 3 dias e 18 horas.

DICA

WORD V

IMPRESSÃO

conteúdo favorito de bancas!



A funcionalidade de impressão em um processador de texto, como o Word, disponibiliza diversas **opções para personalizar a formatação da saída impressa** de um documento.

A capacidade de **definir intervalos de páginas específicos ou páginas separadas** é uma característica muito útil ao imprimir documentos extensos ou quando você precisa de uma saída específica.



Intervalos de Páginas com Hífen (-): Usar o sinal de hífen (-) é uma maneira conveniente de **indicar um intervalo contínuo de páginas**.

- Por exemplo, "2-7" significa que você deseja imprimir as páginas de 2 a 7 do documento.

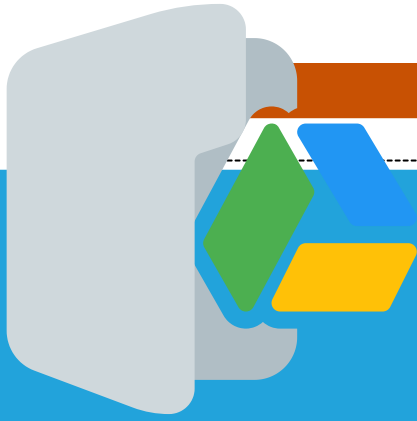


Páginas Separadas com Ponto-e-Vírgula (;): O ponto-e-vírgula (;) é usado como um **separador para indicar páginas separadas**.

- Por exemplo, "30-35;42" indica que você deseja imprimir as páginas 30 a 35 e a página 42. É uma maneira eficaz de selecionar páginas não contíguas.



Páginas Separadas com Vírgula (,): Embora a vírgula (,) pode ser usada como um separador em alguns contextos, em termos de seleção de páginas para impressão, o uso mais comum é o do ponto-e-vírgula (;).



DICA GOOGLE WORKSPACE

GOOGLE WORKSPACE/ DRIVE

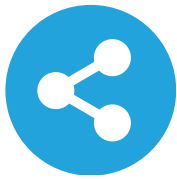
O que é?

O Google Drive é uma plataforma de **armazenamento na nuvem**, parte do Google **Workspace**, que permite **armazenar, compartilhar e acessar arquivos** de qualquer lugar, em qualquer dispositivo. Além de armazenamento, ele oferece a possibilidade de **trabalhar colaborativamente** com outras pessoas, gerenciando permissões de acesso.

Armazenamento de arquivos: Tem **15 GB gratuitos para usar**, e você pode guardar qualquer coisa. E não se preocupe, não é só texto. Pode salvar fotos, vídeos e até arquivos pesados.



Como Funciona o **Compartilhamento de Arquivos**:



- Para **compartilhar** um arquivo no Google Drive, clique com o **botão direito** sobre o **arquivo ou pasta** e selecione "**Compartilhar**".
- Você também pode **clicar no ícone de cadeado** ao **lado do arquivo** e ajustar as **permissões de acesso diretamente**.



Definição de Permissões: Ao abrir a janela de compartilhamento, **insira os e-mails dos destinatários** e escolha o **nível de permissão**:



VISUALIZAÇÃO: PERMITE QUE O DESTINATÁRIO APENAS **VISUALIZE** O ARQUIVO.



COMENTÁRIO: PERMITE QUE O DESTINATÁRIO **VISUALIZE E COMENTE** NO ARQUIVO, MAS **NÃO FAÇA ALTERAÇÕES**



EDIÇÃO: O DESTINATÁRIO PODE **EDITAR** O CONTEÚDO DO ARQUIVO.

VOCÊ PODE **GERAR UM LINK** PARA O **ARQUIVO** E DEFINIR SE ELE SERÁ **ACESSÍVEL** APENAS PARA PESSOAS COM O **LINK** OU PARA **QUALQUER PESSOA NA WEB**.



Para **restringir** acessos, você pode **remover permissões** ou **alterar a visibilidade** do **arquivo** a qualquer momento.



Notificações: Você pode configurar notificações para ser avisado sempre que alguém **editar** o arquivo ou **adicionar** comentários.

Fique atento ao **compartilhamento de pastas** (se você compartilha uma pasta inteira, todos os arquivos dentro dela também são compartilhados).

DICA

COLOCAÇÃO PRONOMINAL I



Se ao invés de dizer "Abraça-me" e "Beije-me", ele dissesse "Me abraça" e "Me beije", as frases estariam corretas?

FRASE INCORRETA
A palavra negativa (**nunca**) pede **próclise (pronome antes do verbo)** e o certo seria "Nunca me deixe"

NÃO!

LEMBRE-SE!

Não se **inicia** frase com **pronome oblíquo!**

- ✓ A colocação pronominal refere-se à **posição dos pronomes pessoais (como "eu," "você," "ele," "ela," "nós," "eles," etc.) nas frases em relação ao verbo e ao restante da estrutura da frase.**
- ✓ A língua portuguesa tem regras específicas para a colocação de pronomes pessoais, e estas **regras variam de acordo com o tipo de verbo, tempo verbal e contexto da frase.**
- ✓ Além das regras gerais, a colocação pronominal pode variar de acordo com o contexto e a ênfase que o falante deseja dar à frase.
- ✓ Independente do tipo de frase, **não se inicia frase com o pronome oblíquo, de acordo com as regras gramaticais.**

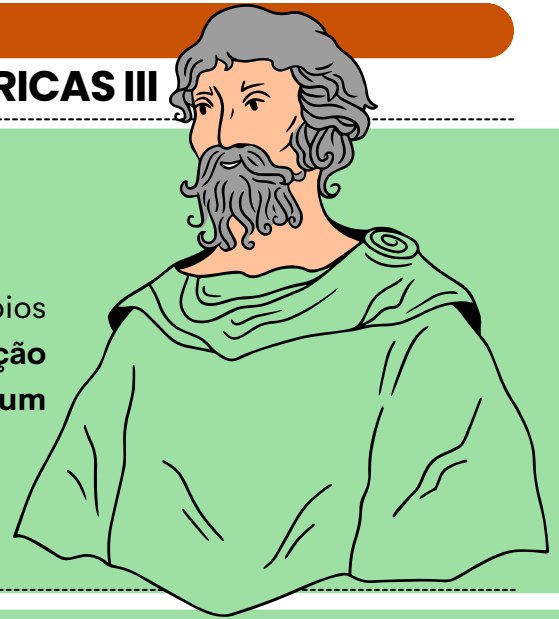
Existem três formas principais de colocação pronominal em português: **próclise, ênclise e mesóclise.**

DICA

FIGURAS GEOMÉTRICAS III

TEOREMA DE PITÁGORAS

O Teorema de Pitágoras é um dos princípios fundamentais da geometria e **estabelece uma relação importante entre os comprimentos dos lados de um triângulo retângulo.**



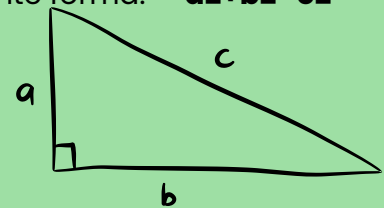
O TEOREMA AFIRMA O SEGUINTE:

Em um triângulo retângulo, **o quadrado da hipotenusa** (o lado oposto ao ângulo reto) **é igual à soma dos quadrados dos outros dois lados.**

Matematicamente, o teorema pode ser expresso da seguinte forma: **$a^2 + b^2 = c^2$**

Onde:

- **c** é o comprimento da hipotenusa.
- **a e b** são os comprimentos dos outros dois lados, chamados de catetos.



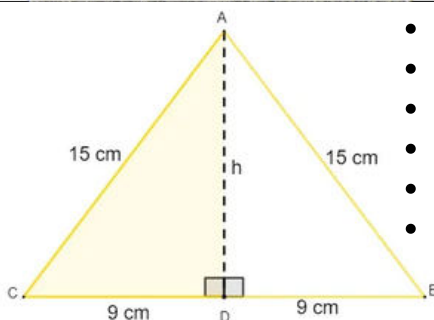
$$a^2 + b^2 = c^2$$



O Teorema de Pitágoras é frequentemente usado para resolver problemas envolvendo triângulos retângulos, **como o cálculo de comprimentos desconhecidos, a verificação da retitude de ângulos e a determinação de medidas em problemas práticos.**

EXEMPLO DA APLICAÇÃO DE PITÁGORAS

Observe na imagem que estamos lidando com um **triângulo isósceles, cujo comprimento da altura não é conhecido.** No entanto, ao traçarmos a altura no triângulo isósceles, percebemos que ela também é a mediana da base. Ao traçar a altura, a figura é dividida em dois triângulos retângulos.



- $15^2 = 9^2 + h^2$
- $225 = 81 + h^2$
- $225 - 81 = h^2$
- $144 = h^2$
- $h^2 = 144$
- $h = \sqrt{144}$

$h = 12$

Conhecendo a altura $h=12\text{cm}$, e sabendo que a base mede 18cm , então agora é possível calcular a área:

$$A = \frac{b \cdot h}{2} \quad A = \frac{18 \cdot 12}{2} \quad A = \frac{216}{2}$$

$A = 108$

DICA

LEI N° 8.080/1990 XIII

DO SUBSISTEMA DE ATENDIMENTO E INTERNAÇÃO DOMICILIAR

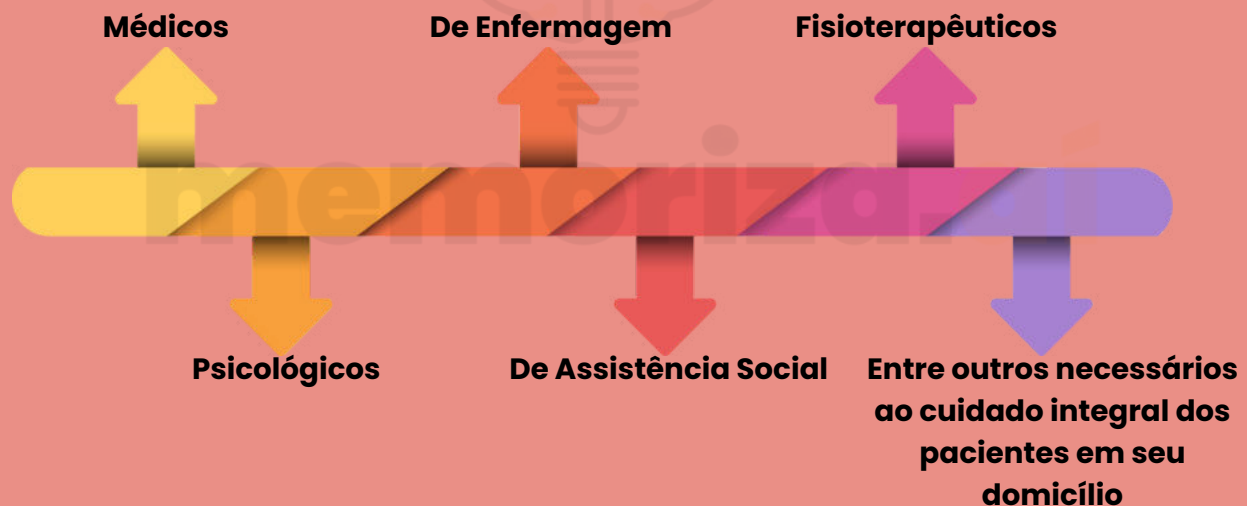
Art. 19-I. No contexto do Sistema Único de Saúde, ficam oficialmente instituídos o **atendimento em domicílio** e a **internação em domicílio**.

O atendimento e a internação domiciliares apenas serão autorizados nos seguintes casos:

- **Mediante prescrição médica.**
- **Com o consentimento explícito do paciente e de sua família.**

COMO ISSO FUNCIONA?

No que diz respeito à **modalidade de assistência em atendimento e internação domiciliares**, são abrangidos principalmente os seguintes procedimentos:



O **atendimento e a internação domiciliares** serão executados da seguinte maneira:

1 POR EQUIPES MULTIDISCIPLINARES

2 QUE ATUARÃO NOS NÍVEIS DA MEDICINA

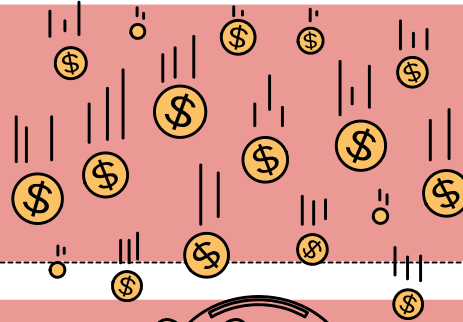
3 PREVENTIVA, TERAPÊUTICA E REABILITADORA



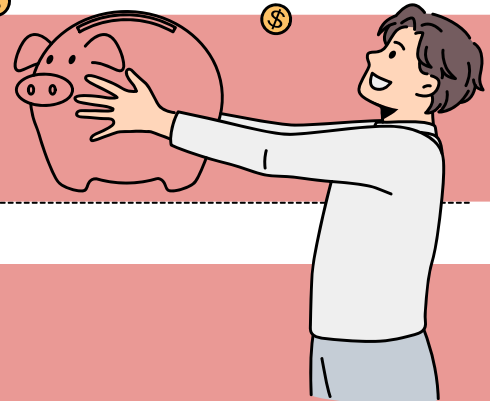
DICA

LEI Nº 8.142/1990 IV

RECURSOS DO FUNDO NACIONAL DE SAÚDE (FNS) I



VAMOS DESCOBRIR COMO OS RECURSOS DO FUNDO NACIONAL DE SAÚDE (FNS) DEVEM SER ALOCADOS?

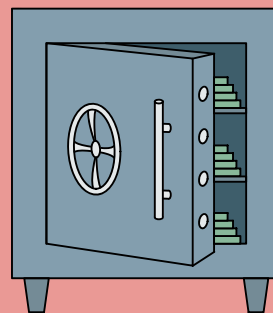


I - **Despesas de custeio e de capital** do Ministério da Saúde, seus órgãos e entidades, tanto da administração direta quanto indireta.

II - **Investimentos previstos na lei orçamentária**, que devem ser de iniciativa do Poder Legislativo e aprovados pelo Congresso Nacional.

III - **Investimentos previstos no Plano Quinquenal do Ministério da Saúde.**

IV - **Cobertura das ações e serviços de saúde** a serem implementados pelos Municípios, Estados e Distrito Federal.



LEMBRE-SE!

O Parágrafo único esclarece que os recursos referidos no inciso IV são destinados a investimentos na rede de serviços de saúde, à cobertura assistencial ambulatorial e hospitalar, e a outras ações de saúde.

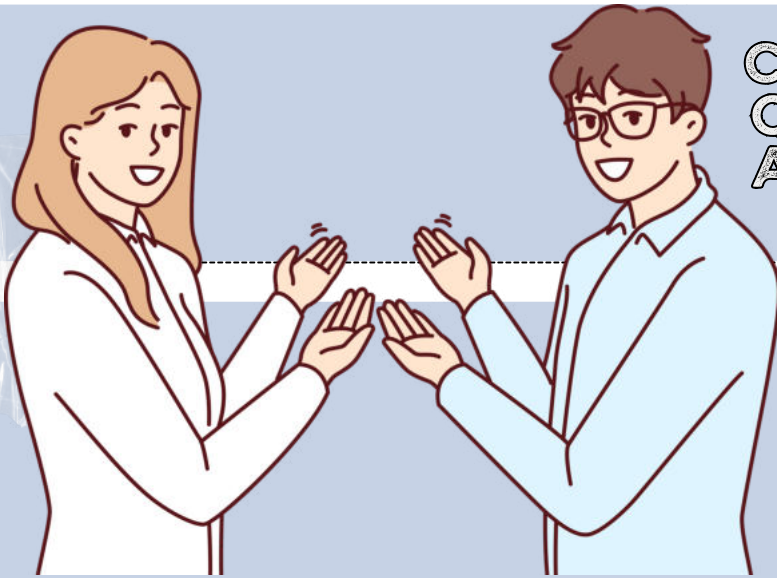
MAS, O QUE ISSO QUER DIZER?

Isso significa que esses recursos são utilizados para financiar a expansão e a melhoria dos serviços de saúde nos níveis municipal, estadual e distrital, bem como para garantir a assistência médica e hospitalar à população.

DICA

REGIONALIZAÇÃO DO SUS E O DECRETO 7.508/2011 III

COAP - CONTRATO ORGANIZATIVO DA AÇÃO PÚBLICA DA SAÚDE



O COAP tem a finalidade de organizar e integrar as ações e os serviços de saúde em uma Região de Saúde, visando garantir a integralidade da assistência à saúde da população.

ENTES FEDERATIVOS NO COAP

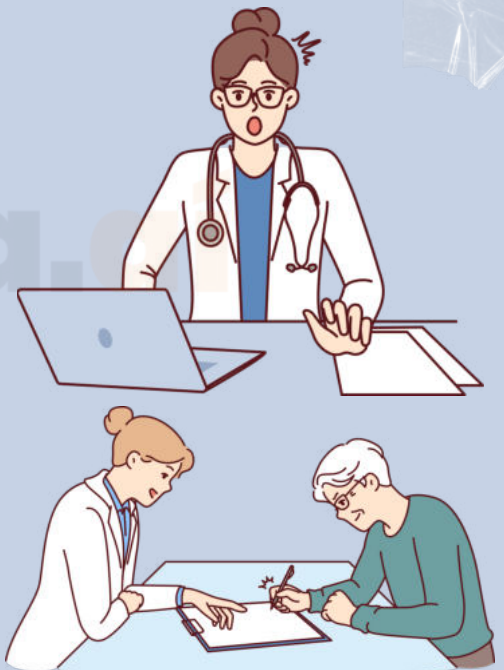
Os entes federativos que integram o COAP são, principalmente, a União, os Estados e os Municípios. Esses entes federativos colaboram e assinam o COAP para organizar a oferta de serviços de saúde em uma determinada Região de Saúde.

ASSINATURA DO COAP

O COAP é assinado pelos gestores de saúde dos entes federativos envolvidos na Região de Saúde. Isso significa que os representantes da União (Ministério da Saúde), dos Estados e dos Municípios afetados pela região colaboram para definir as diretrizes, os compromissos e as responsabilidades de cada parte no que diz respeito à oferta de serviços de saúde naquela área.

PARTICIPAÇÃO MÚLTIPLA DE MUNICÍPIOS:

Sim, um município pode integrar mais de um COAP. Isso pode acontecer quando um município faz parte de mais de uma Região de Saúde ou quando ele participa de acordos específicos para diferentes necessidades. É importante que cada COAP seja adaptado às características e às necessidades da região em questão.



DICA

POLÍTICAS NACIONAIS DE SAÚDE



A POLÍTICA NACIONAL DE HUMANIZAÇÃO

PRINCÍPIOS E DIRETRIZES DA POLÍTICA NACIONAL DE HUMANIZAÇÃO



Os **princípios** da **Política Nacional de Humanização** são como um **guia de boas maneiras** no mundo da saúde, misturando ética, clínica e política! Aqui, a ideia é ir além do biológico e dar **voz às pessoas**, permitindo que elas participem ativamente de tudo que envolve sua saúde.

TRANSVERSALIDADE

Esse princípio é como uma linha tênue que **conecta todas as políticas do SUS!** A transversalidade é um convite para que os usuários **falem, compartilhem suas histórias e façam parte do processo**, porque o profissional de saúde deve ouvir a vivência do paciente, e não só se apoiar na ciência!

PROTAGONISMO, CORRESPONSABILIDADE E AUTONOMIA DOS SUJEITOS COLETIVOS

Aqui, a participação de todos brilha! É sobre dar **voz e vez a cada cidadão** e assegurar que eles não só estejam presentes em decisões importantes, mas que possam realmente colocar a **mão na massa** nas **políticas da comunidade**, podendo até representar suas ideias em associações e conselhos.

INDISSOCIABILIDADE ENTRE ATENÇÃO E GESTÃO

Esse princípio é tipo um casal inseparável: **cuidar e gerir** caminham juntos! A ideia é incluir todo mundo na **produção de saúde**, para que possam fazer barulho na gestão e fortalecer a comunicação. Assim, gestores, usuários e trabalhadores se tornam corresponsáveis pela saúde, sempre buscando soluções em conjunto



ESSES PRINCÍPIOS GARANTEM QUE A POPULAÇÃO POSSA **DECIDIR** QUAIS **SERVIÇOS** SÃO **PRIORIDADE**, SEMPRE RESPEITANDO O CONHECIMENTO DOS PROFISSIONAIS DE SAÚDE E AS NECESSIDADES DA REDE DE ASSISTÊNCIA

DICA

POLÍTICA NACIONAL DE PROMOÇÃO DA SAÚDE (PNPS)

POLÍTICA NACIONAL DE PROMOÇÃO DA SAÚDE (PNPS)



A **Política Nacional de Promoção da Saúde (PNPS)** foi instituída pela Portaria nº 687/2006 e revisada pela Portaria nº 2.446/2014, com o objetivo de **promover a qualidade de vida** e **reduzir vulnerabilidades** relacionadas aos fatores que determinam a saúde da população.

PRINCÍPIOS E DIRETRIZES DA PNPS

A PNPS segue os **princípios do Sistema Único de Saúde (SUS)** e da **Promoção da Saúde** estabelecidos pela Organização Mundial da Saúde (OMS). Suas diretrizes incluem:

- ✓ **Intersetorialidade:** ações desenvolvidas em conjunto com setores como educação, esporte e meio ambiente.
- ✓ **Sustentabilidade:** promoção de práticas saudáveis com impacto positivo no meio ambiente.
- ✓ **Empoderamento da população:** incentivo à participação social e ao protagonismo comunitário.
- ✓ **Equidade:** enfrentamento das desigualdades sociais e regionais em saúde.
- ✓ **Integralidade:** ações que consideram os aspectos biológicos, sociais e ambientais da saúde.

A PNPS ATUA EM **SETE EIXOS ESTRATÉGICOS**, QUE ORIENTAM AÇÕES E PROGRAMAS NO SUS:

- **Estímulo à alimentação adequada e saudável:** promoção da segurança alimentar e nutricional.
- **Prática de atividade física:** incentivo a hábitos que combatem o sedentarismo e doenças crônicas.
- **Enfrentamento ao tabagismo e ao consumo de álcool e outras drogas:** prevenção e redução de danos.
- **Promoção da cultura da paz e direitos humanos:** combate à violência e incentivo à convivência pacífica.
- **Redução da morbimortalidade por acidentes e violências:** ações para segurança no trânsito e no trabalho.
- **Promoção do desenvolvimento sustentável:** incentivo a práticas saudáveis no ambiente urbano e rural.
- **Promoção da educação em saúde:** fortalecimento do conhecimento sobre fatores de risco e prevenção.



[clique aqui para conhecer o material completo](#)



DISCIPLINA DO CARGO - ASSISTENTE ADMINISTRATIVO

memoriza.ai



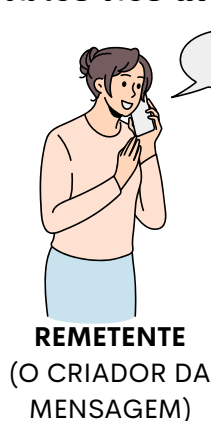
DICA

REDAÇÃO OFICIAL

COMUNICAÇÃO

→ A comunicação é tipo a cola que **une pessoas, grupos e sociedades!** É um verdadeiro balé de troca de ideias, sentimentos e significados, usando tudo, desde a fala até gestos e palavras escritas.

VAMOS AOS INGREDIENTES DESSA RECEITA:



REMETENTE
(O CRIADOR DA MENSAGEM)



DESTINATÁRIO
(O DESTINO FINAL DESSA JORNADA!)

RECEPTOR
(QUEM RECEBE)

CANAL
(A ESTRADA POR ONDE A MENSAGEM VIAJA)



TRANSMISSOR
(O MENSAGEIRO)



TEMOS O RUÍDO
(QUE É COMO A MOSQUINHA CHATA)

como isso funciona?

- **Emissor (ou remetente):** Ele é o responsável por transformar suas ideias em palavras e dar start na conversa.
- **Mensagem:** Ah, esse é o conteúdo do pacote! Pode ser uma ideia brilhante, um sentimento profundo ou até uma fofoca. Pode chegar de **forma verbal** (palavras faladas ou escritas) ou **não verbal** (gestos, caretas, imagens, tudo que você imaginar!).
- **Canal de Comunicação:** Pode ser na **forma de uma conversa**, um e-mail, um desenho ou até um sinal de fumaça! O canal escolhido pode mudar a vibe da mensagem.
- **Receptor (ou destinatário):** Ele é responsável por **decifrar** o que está no pacote e dar seu próprio significado a isso. E claro, pode responder com um feedback, completando o ciclo da comunicação.
- **Feedback:** Essa é a resposta do **receptor**! Pode ser verbal ou não, e serve para mostrar se a mensagem foi entendida, tirar dúvidas ou até dar um joinha ou um "não gostei".
- **Ruído:** Ah, os vilões da comunicação! São as **interferências** que podem bagunçar tudo. Pode ser barulho do lado de fora, preconceitos ou até palavras difíceis que ninguém entende.

DICA

ADMINISTRAÇÃO DE MATERIAIS II

CLASSIFICAÇÃO DE MATERIAIS



VISÃO GERAL

Dentre os temas mais cruciais na Administração de Recursos Materiais, a **classificação é um dos pontos mais relevantes**. Este assunto pode ser abordado em sua prova, portanto, esteja atento para não perder nenhum detalhe!

CLASSIFICAÇÃO POR TIPO DE DEMANDA

A classificação por tipo de demanda divide-se em **materiais de estoque e materiais não de estoque**.

- Materiais de estoque são aqueles que **devem sempre existir em estoque**, seguindo critérios e parâmetros bem definidos de reabastecimento de acordo com a demanda e a importância para a organização.
- Já os materiais não de estoque são aqueles de **demandas imprevisíveis para os quais não são definidos parâmetros para o ressurgimento** automático.



CLASSIFICAÇÃO POR MATERIAIS CRÍTICOS

Materiais críticos são aqueles que são **especificamente necessários para a reposição de um equipamento ou de um grupo de equipamentos**. Sua demanda não é previsível e a decisão de estocar é realizada tendo como parâmetro a análise de risco que a empresa corre no caso de indisponibilidade desses materiais quando necessários à organização.



CLASSIFICAÇÃO POR PERICULOSIDADE

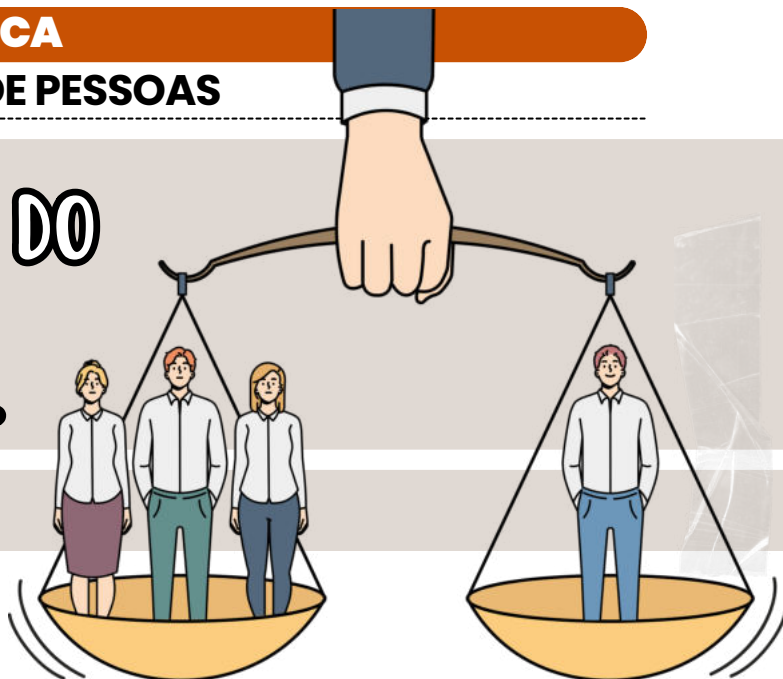
Essa classificação considera os **materiais perigosos, ou seja, aqueles que oferecem risco**, especialmente durante as atividades de manuseio e transporte.



DICA

GESTÃO DE PESSOAS

PRINCÍPIOS BÁSICOS DO EQUILÍBRIO ORGANIZACIONAL



Segundo o mestre Chiavenato, os **segredos** da **Teoria do Equilíbrio Organizacional** são como uma receita de bolo bem **equilibrada**:

FONTE DE INCENTIVOS:
A FESTA CONTINUA ENQUANTO AS **CONTRIBUIÇÕES** ENTRAREM EM RITMO ANIMADO! SE NÃO HOUVER **BASTANTE ENERGIA**, A ORGANIZAÇÃO PODE ACABAR TENDO QUE **DESLIGAR AS LUZES.**

TROCA DE INCENTIVOS E CONTRIBUIÇÕES:

O PESSOAL SÓ VAI FICAR NA FESTA SE O QUE **GANHAM** FOR TÃO BOM OU MELHOR DO QUE O QUE ESTÃO COLOCANDO NA PISTA DE DANÇA.

OU SEJA, AS **RECOMPENSAS** TÊM QUE **BRILHAR TANTO** QUANTO O **ESFORÇO!**

INTER-RELAÇÃO E INTERDEPENDÊNCIA:
CADA MEMBRO DA TURMA DÁ SEU SHOW E, EM TROCA, RECEBE AQUELAS **RECOMPENSAS** QUE FAZEM O CORAÇÃO BATER MAIS FORTE!

EQUILÍBRIO ENTRE INCENTIVOS E CONTRIBUIÇÕES:
AS CONTRIBUIÇÕES SÃO O ALICERCE QUE PERMITE À ORGANIZAÇÃO OFERECER AQUELAS RECOMPENSAS IRRESISTÍVEIS.

E não podemos esquecer: uma gestão de pessoas que seja o verdadeiro maestro, orquestrando tudo com **planejamento** e **estratégia**, é a chave para manter essa sinfonia **organizacional** em **harmonia**.

- O **desenvolvimento** das **pessoas** é o **combustível** que mantém essa máquina rodando com eficiência e estilo!



DICA

LEI N. 14.133/2021 – LICITAÇÕES PÚBLICAS



LEILÃO

Critério de Julgamento: **maior lance.**



A modalidade de licitação "Leilão" é uma das formas de competição utilizadas pela Administração Pública para **realizar a venda de bens móveis e imóveis**. das contratações públicas no Brasil.

como essa modalidade **funciona de acordo com a lei?**



Finalidade

- Alienação de bens móveis e imóveis que não são mais necessários à Administração.



Publicidade

- **Editais com informações sobre:** bens, valores, datas, locais.
- Divulgação no site oficial + afixação em local de grande circulação na sede da Administração.

Habilitação

- **Inscrição prévia.**
- Comprovação de capacidade financeira e regularidade fiscal.



Sessão pública

- Conduzida por leiloeiro oficial ou servidor designado.
- Vence quem oferecer o maior lance acima do valor mínimo.



Pagamento



Arrematante **paga preço + encargos previstos.**



Administração pode exigir **garantias.**



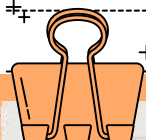
Entrega do bem após **quitação.**

Homologação

- **Após:**
 - a. Encerramento da fase de lances.
 - b. Superação de eventual recurso.
 - c. Pagamento do vencedor.

BENS IMÓVEIS: EXIGEM PROCEDIMENTOS ADICIONAIS E CLÁUSULAS ESPECIAIS NO EDITAL.

DICA



CONTRATOS ADMINISTRATIVOS XIV



PENALIDADES

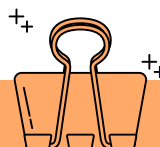
As sanções administrativas que a Administração pode aplicar pode ser **em caso de inexecução total ou parcial do contrato**.

SANÇÕES ADMINISTRATIVAS

Em caso de inexecução total ou parcial do contrato, a Administração pode aplicar as seguintes sanções, garantida a prévia defesa:

| Sanção | Descrição | Quando é Aplicada |
|-------------------------|--|---|
| Advertência | COMUNICAÇÃO FORMAL SOBRE INFRAÇÃO CONTRATUAL DE MENOR GRAVIDADE. | INFRAÇÕES DE MENOR GRAVIDADE OU NÃO REPETIDAS. |
| Multa | PENALIDADE FINANCEIRA CALCULADA COM BASE NO VALOR DO CONTRATO OU DA OBRIGAÇÃO DESCUMPRIDA. | ATRASSO NA EXECUÇÃO, DESCUMPRIMENTO DE CLÁUSULAS, ENTRE OUTROS. |
| Suspensão Temporária | IMPEDE O CONTRATADO DE PARTICIPAR DE NOVAS LICITAÇÕES E CONTRATOS POR UM PERÍODO DETERMINADO. | INFRAÇÕES GRAVES OU REPETIDAS. |
| Declaração Inidoneidade | IMPEDE O CONTRATADO DE PARTICIPAR DE FUTURAS LICITAÇÕES E CONTRATOS COM A ADMINISTRAÇÃO PÚBLICA. | INFRAÇÕES GRAVES QUE COMPROMETEM A CONFIABILIDADE. |
| Rescisão Contratual | ENCERRAMENTO DO CONTRATO, PODENDO SER TOTAL OU PARCIAL. | DESCUMPRIMENTO TOTAL OU PARCIAL DAS OBRIGAÇÕES CONTRATUAIS. |

- A pena de multa pode ser aplicada **cumulativamente** com outras sanções, dependendo da **gravidade da infração** e das **circunstâncias** do caso.
- O **STJ** entende que tanto a suspensão quanto a declaração de inidoneidade **têm caráter extensivo para todos os entes da Federação**. Por outro lado, o **TCU** tem entendido que a **suspensão se refere apenas ao órgão que aplicou a sanção**, enquanto a declaração de inidoneidade se estende a todos os entes federativos.



DICA

GESTÃO DE DOCUMENTOS VIII

ARQUIVAMENTO

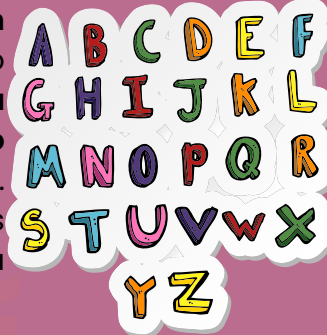


O arquivamento é o ato de colocar os documentos em seu local apropriado dentro do sistema de arquivos. Envolve a atribuição de um local físico ou virtual para cada documento, de acordo com sua classificação e critérios estabelecidos.

EXISTEM DIFERENTES MÉTODOS DE ARQUIVAMENTO, COMO:



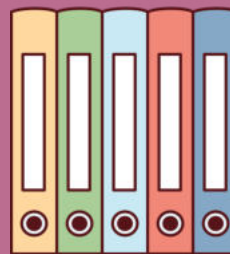
- **Arquivamento em ordem alfabética:** Os documentos são organizados de acordo com a ordem alfabética do nome do assunto, título ou nome do autor. Isso facilita a localização dos documentos quando se conhece a informação relacionada.



123

- **Arquivamento por numeração:** Os documentos recebem um número único de identificação e são organizados em ordem numérica crescente. Essa abordagem permite uma localização mais rápida, especialmente quando se conhece o número do documento.

- **Arquivamento por assunto:** Os documentos são agrupados e arquivados de acordo com o assunto principal abordado. Cada assunto recebe uma pasta ou etiqueta específica e os documentos relacionados são colocados nela. Essa abordagem facilita a busca e recuperação de documentos relacionados a um determinado assunto.



[clique aqui para conhecer o material completo](#)



DISCIPLINAS DO CARGO - TECNICO EM ENFERMAGEM

memoriza.ai

DICA

CÓDIGO DE ÉTICA DOS PROFISSIONAIS DE ENFERMAGEM

DIREITOS E DEVERES



DIREITOS DOS PROFISSIONAIS DE ENFERMAGEM:



Profissionais têm direito à **autonomia** na sua prática, ou seja, devem ter **liberdade** para **tomar decisões técnicas e científicas** fundamentadas em conhecimentos atualizados.



- **Atualização e Aperfeiçoamento:** O direito ao aprimoramento contínuo é garantido, pois o enfermeiro deve acompanhar as inovações da área para oferecer um cuidado mais qualificado.
- **Condições de Trabalho Dignas:** Envolve o direito a um ambiente seguro e que respeite a saúde física e mental do profissional, além da remuneração adequada ao seu nível de responsabilidade e função.

e quais os deveres dos profissionais de enfermagem?



**SIGILO
PROFISSIONAL:**



**RESPONSABILIDADE
SOCIAL:**

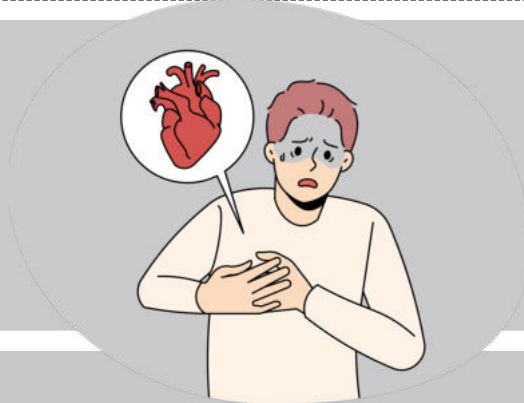


**RESPEITO À
DIGNIDADE HUMANA:**

- Um dos pilares da ética na enfermagem é a **confidencialidade**. Profissionais devem **resguardar** informações dos pacientes e só podem **divulgá-las** quando **expressamente autorizados** ou em casos previstos por lei.
- Deve-se manter um **atendimento respeitoso, empático** e que **valorize a individualidade do paciente**, evitando qualquer forma de discriminação.
- Enfermeiros são responsáveis por comunicar às **autoridades qualquer situação** que coloque em **risco a saúde pública**, sendo esse um dever ético e legal.

DICA

ENFERMAGEM NAS SITUAÇÕES DE URGÊNCIA E EMERGÊNCIA



URGÊNCIA E EMERGÊNCIA

REANIMAÇÃO CARDIOPULMONAR (RCP)

A RCP deve ser iniciada imediatamente em casos de **parada cardiorrespiratória**. O protocolo segue as diretrizes da **American Heart Association (AHA)**:

- ✓ Confirme a ausência de resposta e respiração normal;
- ✓ **Inicie compressões torácicas**: 100 a 120 compressões por minuto, com profundidade de 5 a 6 cm;
- ✓ Se houver um **desfibrilador externo automático (DEA)**, utilize-o o mais rápido possível;
- ✓ Realize a **ventilação** conforme protocolo (boca-a-boca ou uso de bolsa-válvula-máscara).



CONTROLE DE HEMORRAGIAS

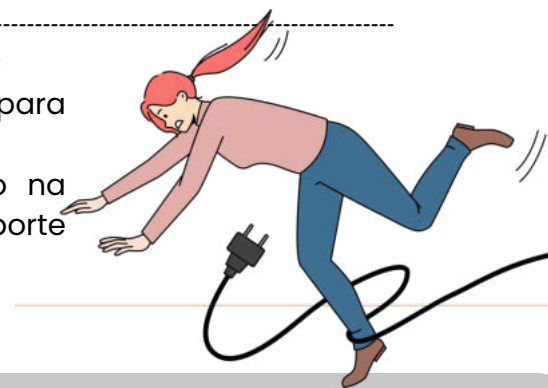


- ✓ Aplique **compressão direta** sobre a **ferida** com gaze estéril ou tecido limpo;
- ✓ Se o sangramento persistir, utilize **curativos compressivos**;
- ✓ O **torniquete** deve ser usado apenas em **casos extremos**, como amputações ou hemorragias não controláveis por compressão direta.

IMOBILIZAÇÃO DE FRATURAS E TRAUMAS



- ✓ Evite **movimentar a área lesionada**;
- ✓ Utilize **talas** ou **imobilizadores** para estabilizar o membro fraturado;
- ✓ Em casos de suspeita de lesão na coluna, **NÃO mova** o **paciente** sem suporte adequado.



DICA

ASSISTÊNCIA DE ENFERMAGEM

MULHERES III



Diversos fatores podem aumentar o **risco de desenvolver câncer de mama**, incluindo:

IDADE:

O RISCO AUMENTA SIGNIFICATIVAMENTE APÓS OS **50 ANOS**.



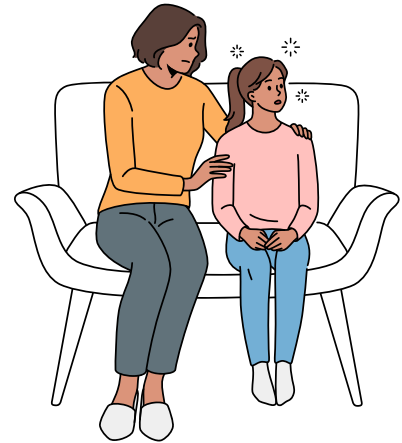
EXPOSIÇÃO À RADIAÇÃO: TRATAMENTOS ANTERIORES COM RADIAÇÃO NA ÁREA DO TÓRAX.

HISTÓRICO FAMILIAR:

TER PARENTES PRÓXIMOS COM CÂNCER DE MAMA OU CÂNCER DE OVÁRIO.

GENÉTICA:

MUTAÇÃO EM GENES COMO BRCA1 E BRCA2, QUE ELEVAM O RISCO.



ESTILO DE VIDA: FATORES COMO OBESIDADE, SEDENTARISMO, CONSUMO EXCESSIVO DE ÁLCOOL E UMA DIETA POUCO SAUDÁVEL.

O **tratamento do câncer de mama** pode incluir uma combinação de opções:

• **Cirurgia:**

Mastectomia: Remoção total ou parcial da mama afetada.

Lumpectomia: Remoção do tumor e uma margem de tecido saudável ao redor.

- **Radioterapia:** Utiliza radiação para eliminar células cancerosas, frequentemente após a cirurgia para reduzir o risco de recidiva.
- **Quimioterapia:** Medicamentos que visam destruir células cancerosas, podendo ser usados antes da cirurgia (neoadjuvante) ou após (adjuvante).
- **Terapia Hormonal:** Indicada para cânceres que são sensíveis a hormônios (como estrogênio), visando bloquear o efeito desses hormônios sobre as células cancerosas.
- **Terapia Alvo:** Medicamentos que atacam características específicas das células cancerosas, como receptores de HER2.

DICA

SEGURANÇA E SAÚDE OCUPACIONAL

TIPOS DE NEXOS TÉCNICOS



O reconhecimento do **nexo causal** é fundamental para a **concessão de benefícios previdenciários, compensações** e outras **formas de apoio** aos trabalhadores afetados.

Vamos analisar cada **tipo de nexo** e sua importância específica na busca por justiça e precisão nas decisões relacionadas à saúde ocupacional.

TIPOS DE NEXOS:

NEXO TÉCNICO PREVIDENCIÁRIO: ESTA FERRAMENTA É ESSENCIAL NA **INTERSEÇÃO DA SAÚDE E PREVIDÊNCIA SOCIAL**, ESTABELECE A RELAÇÃO ENTRE A SAÚDE DO TRABALHADOR E SUAS ATIVIDADES LABORAIS. ESSENCIAL PARA A CONCESSÃO DE **BENEFÍCIOS PREVIDENCIÁRIOS**, GUIA DECISÕES SOBRE **AUXÍLIO-DOENÇA** E **APOSENTADORIA POR INVALIDEZ**, BASEANDO-SE NA RELAÇÃO ENTRE A **SAÚDE** E O **AMBIENTE DE TRABALHO**.

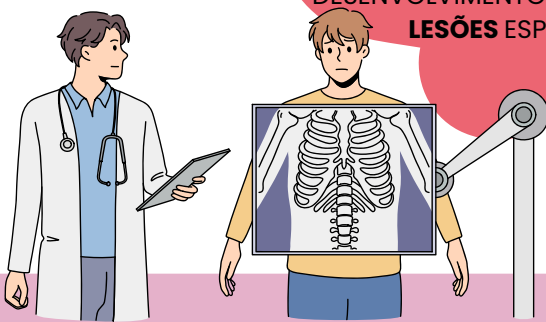


NEXO TÉCNICO INDIVIDUAL: **PERSONALIZA A AVALIAÇÃO**, CONSIDERANDO **HISTÓRICO MÉDICO, EXPOSIÇÃO OCUPACIONAL** E **FATORES INDIVIDUAIS** PARA IDENTIFICAR A **RELAÇÃO DIRETA** ENTRE A **SAÚDE DO TRABALHADOR** E SUAS **ATIVIDADES LABORAIS**, PROPORCIONANDO UMA VISÃO DETALHADA E PERSONALIZADA.



NEXO TÉCNICO EPIDEMIOLÓGICO: AMPLIA A ANÁLISE **ALÉM DO INDIVÍDUO**, UTILIZANDO **PRINCÍPIOS EPIDEMIOLÓGICOS** PARA EXAMINAR DADOS DE SAÚDE EM **GRUPOS DE TRABALHADORES**. VALIOSO PARA **IDENTIFICAR PADRÕES DE DOENÇAS** EM POPULAÇÕES ESPECÍFICAS E ORIENTAR ESTRATÉGIAS DE SAÚDE OCUPACIONAL EM GRANDE ESCALA.

NEXO TÉCNICO PROFISSIONAL: ANALISA A **RELAÇÃO** ENTRE A **ATIVIDADE PROFISSIONAL** E A **SAÚDE DO TRABALHADOR**, EXAMINANDO SE A **EXPOSIÇÃO A RISCOS OCUPACIONAIS** PODE ESTAR **ASSOCIADA** AO DESENVOLVIMENTO DE **DOENÇAS** OU **LESÕES** ESPECÍFICAS.



[clique aqui para conhecer o material completo](#)



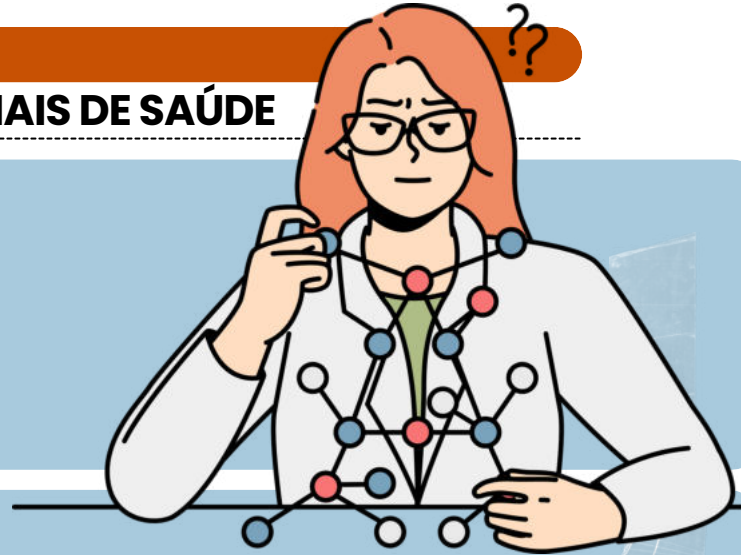
DISCIPLINAS DO CARGO - ENFERMEIRO

memoriza.ai

DICA

POLÍTICAS NACIONAIS DE SAÚDE

PROCESSO DE ENFERMAGEM



O processo de Enfermagem-PE antigo (SAE) - **Sistematização da Assistência de Enfermagem** é um processo que **estrutura o atendimento de enfermagem em etapas** para garantir uma **assistência organizada e individualizada**, essencial para a segurança do paciente. Ela é composta por cinco etapas principais:

1

Avaliação de Enfermagem

é o processo de **coletar informações** sobre a saúde da pessoa, família e grupos, usando entrevistas, exames físicos e técnicas como testes clínicos e escalas, para entender as **necessidades** e oferecer o **cuidado ideal**.



Diagnóstico de Enfermagem:

Identificação dos **problemas e necessidades do paciente** com base nos dados coletados. O diagnóstico orienta o planejamento e a execução dos cuidados.

2

Implementação:

Execução das **intervenções planejadas**, que podem incluir administração de medicamentos, cuidados com feridas, apoio emocional, entre outros.

4

3

Planejamento de Enfermagem:

Definição dos **objetivos terapêuticos** e das **intervenções necessárias**. Este planejamento deve ser individualizado para atender as necessidades específicas do paciente.



Evolução de Enfermagem

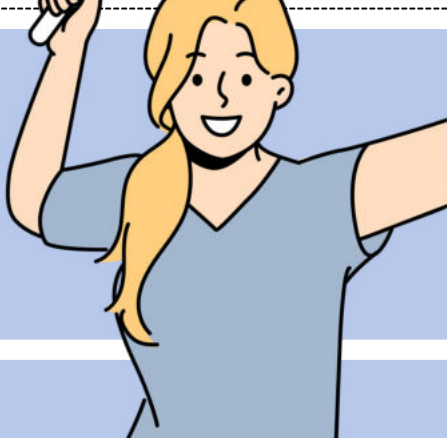
é como fazer um check-up nos **resultados de enfermagem e saúde** da galera: pessoas, famílias, comunidades e grupos especiais. Essa parte é a hora de dar uma olhadinha e **revisar** todo o **Processo de Enfermagem** com um olhar afiado!



5

DICA

CONTROLE DE INFECÇÃO HOSPITALAR (CIH)



CONTROLE DE INFECÇÃO HOSPITALAR (CIH)

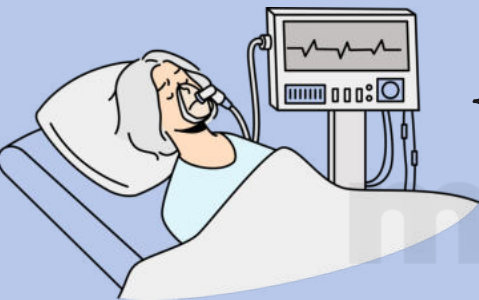
O controle de infecção hospitalar é um conjunto de medidas adotadas em instituições de saúde para prevenir e **reduzir infecções** relacionadas à **assistência à saúde** (IRAS). Essas infecções podem ser adquiridas durante a **internação** ou após **procedimentos médicos**, afetando pacientes, profissionais e visitantes.

O QUE SÃO INFECÇÕES RELACIONADAS À ASSISTÊNCIA À SAÚDE (IRAS)?

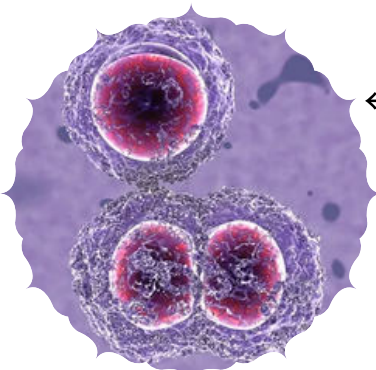
As IRAS ocorrem devido à **exposição** a **microrganismos** no **ambiente hospitalar** e podem estar relacionadas a procedimentos **invasivos**, **falhas na higienização** das **mãos**, uso inadequado de **antibióticos** e outras **práticas hospitalares**.

Principais Tipos de IRAS

- **Infecção do trato urinário** → Associada ao uso de cateter vesical.
- **Infecção de corrente sanguínea** → Relacionada ao uso de cateter venoso central.
- **Pneumonia hospitalar** → Pode ocorrer em pacientes intubados e com ventilação mecânica.
- **Infecção de sítio cirúrgico** → Ocorre após procedimentos cirúrgicos, podendo ser superficial ou profunda.



As IRAS são causadas por **bactérias**, **vírus** e **fungos**, com destaque para:

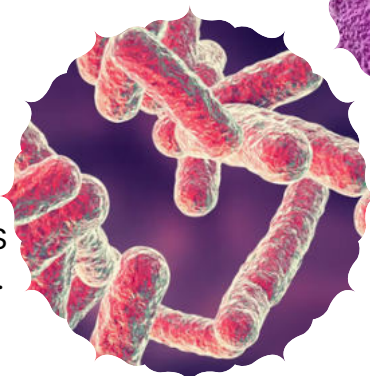


← **STAPHYLOCOCCUS AUREUS (MRSA)**
RESISTENTE A ANTIBIÓTICOS COMUNS.

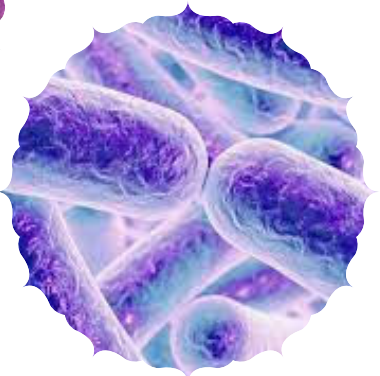


← **KLEBSIELLA PNEUMONIAE** → PODE SER MULTIRRESISTENTE.

PSEUDOMONAS AERUGINOSA → FREQUENTE EM PACIENTES IMUNOCOMPROMETIDOS.



CLOSTRIDIODES DIFFICILE → CAUSA DIARREIA GRAVE APÓS USO DE ANTIBIÓTICOS.



DICA

CENTRAL DE MATERIAL E ESTERILIZAÇÃO

CLASSIFICAÇÃO DOS MATERIAIS DENTRO DA CME



2. Materiais Semicríticos

Os materiais semicríticos são aqueles que **entram em contato com mucosas** ou **pele íntegra**, mas **não têm contato direto com tecidos estéreis** ou **cavidades profundas**. Eles ainda representam **risco de infecção**, mas não tão elevado quanto os materiais críticos.

EXEMPLOS:

- ENDOSCÓPIOS FLEXÍVEIS
- TUBOS DE OXIGÊNIO E MÁSCARAS FACIAIS
- TERMÔMETROS



Processamento:

Esses materiais devem ser **desinfetados** com **desinfetantes de alto nível** ou passar por **termodesinfecção** (utilizando calor) para garantir que todos os patógenos sejam eliminados. A limpeza adequada antes da desinfecção é essencial para a eficácia do processo. 🔄

3. Materiais Não Críticos

Os materiais não críticos são aqueles que **entram em contato apenas com a pele íntegra** do **paciente** e, portanto, apresentam **baixo risco de infecção**. Eles não têm contato com membranas mucosas ou com tecidos estéreis.

EXEMPLOS:

- BALANÇAS
- MESAS E CADEIRAS DE EXAMES
- EQUIPAMENTOS DE FISIOTERAPIA
- TERMÔMETROS DE AXILA



Processamento:

Esses materiais geralmente requerem apenas **limpeza** e **desinfecção de baixo nível**. Desinfetantes de baixo ou médio nível são suficientes para remover patógenos da superfície. A limpeza manual ou com dispositivos de limpeza automatizados é geralmente adequada. 🧼



DICA

PROCEDIMENTOS DE ENFERMAGEM EM SAÚDE

ADMINISTRAÇÃO DE MEDICAMENTOS

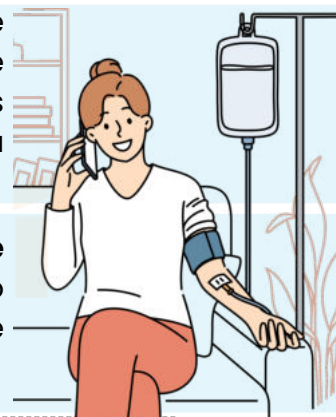
A administração de medicamentos é uma responsabilidade crítica do profissional de enfermagem. Vamos explorar as vias de administração e os cuidados necessários para garantir um atendimento seguro e eficaz:

Oral: A via oral é a mais comum e geralmente a **mais segura**. O medicamento é **ingerido e absorvido** pelo **trato gastrointestinal**. É importante oferecer o medicamento com água e monitorar a deglutição, especialmente em pacientes com dificuldades para engolir.



Intramuscular (IM): A injeção é feita no **tecido muscular**, geralmente nas nádegas, coxas ou deltoide. A absorção é mais rápida do que a via oral. Utilize técnica asséptica e escolha a agulha adequada para a profundidade muscular.

Intravenosa (IV): A **administração intravenosa** permite ação imediata, pois o medicamento é injetado diretamente na **corrente sanguínea**. Essa via é utilizada em situações que exigem resposta rápida. Sempre monitore o local da punção para evitar complicações como flebite.



Subcutânea (SC): Indicada para **medicamentos que necessitam de absorção lenta e contínua**, como a insulina. A injeção é feita no tecido subcutâneo (camada de gordura sob a pele). Utilize agulhas curtas e finas e alterne os locais de aplicação para evitar lipodistrofia.

CUIDADOS NA APLICAÇÃO

- **Verificação da Prescrição:** Antes de administrar qualquer medicamento, revise a **prescrição médica** para confirmar o medicamento, dosagem, via e horário. Essa verificação ajuda a prevenir erros.
- **Identificação do Paciente:** Confirme a **identidade do paciente**, usando pelo menos dois identificadores (como nome completo e data de nascimento) para evitar administrações incorretas.
- **Técnica Asséptica:** Mantenha a **asepsia em todo o processo de preparo e administração** do medicamento, usando materiais esterilizados e higienizando as mãos.
- **Observação de Reações Adversas:** **Monitore o paciente** após a administração para identificar possíveis reações alérgicas ou adversas.





DICA

ASSISTÊNCIA INTEGRAL À SAÚDE MENTAL

SAÚDE MENTAL - TRANSTORNOS PSICÓTICOS

Os **transtornos psicóticos** são condições graves de saúde mental que afetam a forma como uma pessoa pensa, sente e se comporta.

As principais características incluem:

DELÍRIOS: CRENÇAS FIRMES E FALSAS QUE **NÃO SÃO BASEADAS NA REALIDADE**, COMO A CRENÇA DE QUE ESTÃO SENDO PERSEGUIDOS OU QUE POSSUEM HABILIDADES ESPECIAIS.

ALUCINAÇÕES: PERCEPÇÕES **SENSORIAIS SEM ESTÍMULO REAL**, FREQUENTEMENTE AUDITIVAS (OUVIR VOZES) OU VISUAIS.

COMPORTAMENTO DESORGANIZADO: DIFICULDADE EM **ORGANIZAR PENSAMENTOS E AÇÕES**, RESULTANDO EM COMPORTAMENTOS IMPREVISÍVEIS OU INCOERENTES.

SINTOMAS NEGATIVOS: INCLUEM A **DIMINUIÇÃO DA EXPRESSÃO EMOCIONAL**, FALTA DE MOTIVAÇÃO E DIFICULDADES EM INICIAR E MANTER ATIVIDADES.



A **avaliação de pacientes com transtornos psicóticos deve ser contínua e abrangente:**

- **Monitoramento do Estado Mental:** Avaliar frequentemente a cognição, a afetividade e a percepção do paciente.
- **Avaliação do Risco de Suicídio:** Identificar sinais de comportamento suicida ou autolesões, utilizando ferramentas específicas para avaliação do risco.
- **História Familiar e Pessoal:** Investigar antecedentes familiares de doenças psicóticas e eventos de vida que possam ter desencadeado o quadro.

[clique aqui para conhecer o material completo](#)



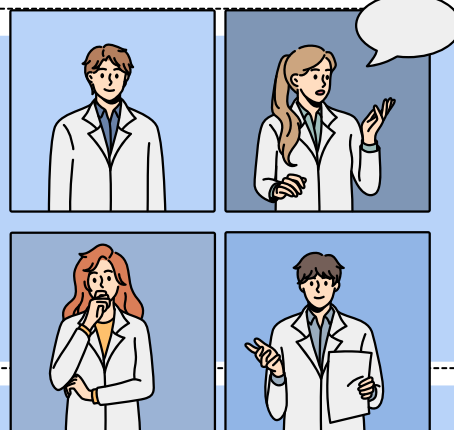
DISCIPLINAS DO CARGO - ENFERMEIRO DO TRABALHO

memoriza.ai

DICA

LEI DO EXERCÍCIO PROFISSIONAL DE ENFERMAGEM

ATIVIDADES
PRIVATIVAS DO
ENFERMEIRO DO
TRABALHO



O Enfermeiro do Trabalho atua na **prevenção, promoção e recuperação** da **saúde dos trabalhadores** dentro das empresas e ambientes laborais.

✓ **Supervisão e execução de programas de saúde ocupacional**

- Coordenação do **Programa de Controle Médico de Saúde Ocupacional (PCMSO)** em conjunto com o **médico do trabalho**.
- **Elaboração e implementação** de **campanhas de vacinação** para trabalhadores.
- Desenvolvimento de **ações de prevenção** de **doenças ocupacionais** e **promoção da saúde**.

✓ **Atendimento ao trabalhador**

- Prestar **primeiros socorros** em casos de acidentes e emergências no ambiente de trabalho.
- Realizar **consultas de enfermagem ocupacional**, incluindo avaliação clínica, aferição de sinais vitais e acompanhamento de trabalhadores com doenças ocupacionais.
- Executar curativos e administrar medicamentos conforme prescrição médica

✓ **Educação e promoção da saúde**

- Realização de **treinamentos** sobre primeiros socorros, ergonomia, biossegurança e prevenção de riscos ocupacionais.
- **Campanhas** sobre higiene, alimentação saudável, estresse ocupacional e prevenção de doenças crônicas.



✓ **Gestão de saúde ocupacional**

- Monitoramento da saúde dos trabalhadores, auxiliando na emissão de atestados de saúde ocupacional (ASO).
- Participação em **perícias técnicas** e análise de **acidentes de trabalho**.
- **Supervisão** da equipe de enfermagem do setor de **saúde ocupacional**.

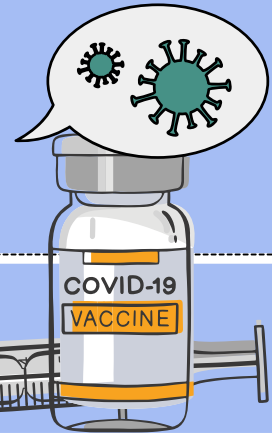
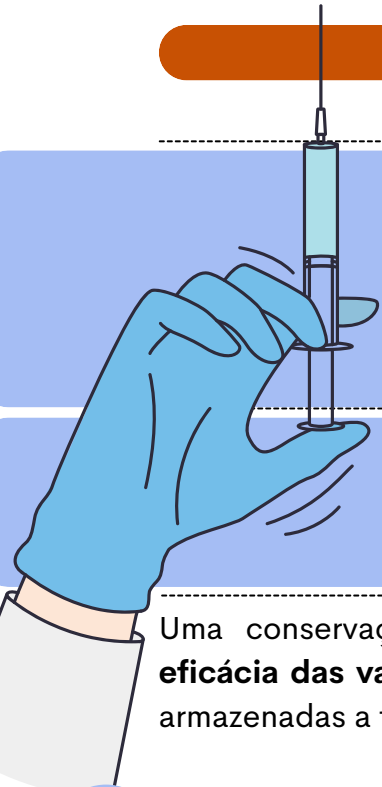
✓ **Controle de riscos e biossegurança**

- **Monitoramento** da **exposição dos trabalhadores** a agentes físicos, químicos e biológicos.
- Implementação de medidas para **reduzir riscos ocupacionais** e promover um **ambiente seguro**.

DICA

PROGRAMA NACIONAL DE IMUNIZAÇÕES

CONSERVAÇÃO DOS
IMUNOBIOLOGICOS



Uma conservação apropriada de imunobiológicos é essencial para **assegurar a eficácia das vacinas**. Desde a produção até a aplicação, é crucial manter as vacinas armazenadas a temperaturas entre **+2°C e +8°C**.

➔ Devido à sua **sensibilidade ao calor e à luz**, os imunobiológicos requerem condições de **armazenamento específicas** para preservar suas propriedades imunológicas.

➔ Nesse sentido, o **controle rigoroso da temperatura** se torna essencial. A Rede de Frio, supervisionada pelo **Programa Nacional de Imunização (PNI)** no Brasil, desempenha um papel fundamental.

Essa rede possui características **técnicas, administrativas e logísticas direcionadas** a garantir o **correto funcionamento da cadeia de frio**.

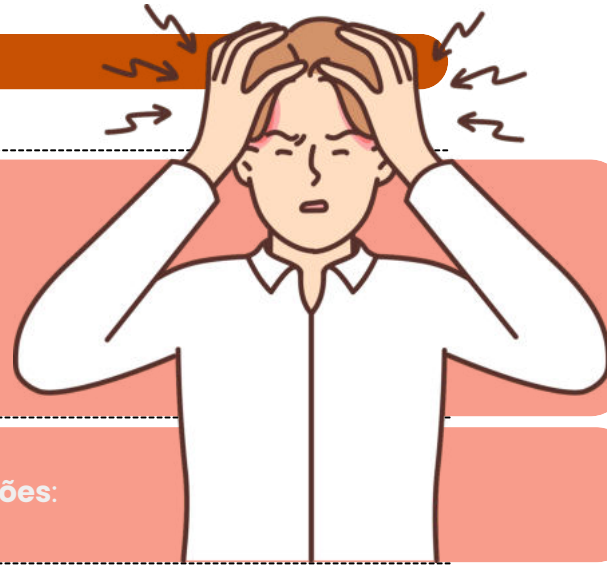


- A **Rede de Frio** é um sistema completo com **estrutura física e técnico-administrativa**, orientada pelo Programa Nacional de Imunizações (PNI) para **normatização, coordenação, planejamento, avaliação e financiamento**.

- Seu principal propósito é garantir a manutenção adequada da Cadeia de Frio, que, por sua vez, é um **processo logístico específico dentro da Rede de Frio** voltado para a **conservação dos imunobiológicos**.

- A **cadeia de frio** abrange etapas como **recebimento, armazenamento, distribuição e transporte dos imunobiológicos**, visando preservar suas propriedades originais. Essa logística garante que as vacinas sejam manipuladas e transportadas adequadamente para manter sua eficácia até a administração.

DICA
TOXICOLOGIA



CLASSIFICAÇÕES QUANTO À
INTOXICAÇÃO

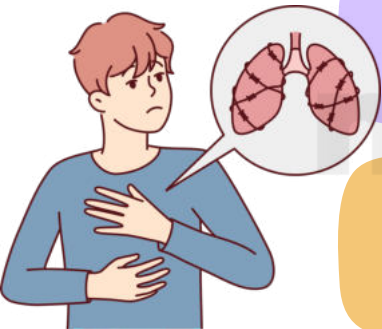
Vejamos alguns exemplos comuns de classificações:

As classificações de intoxicação se baseiam na **categorização de substâncias químicas** de acordo com seus **efeitos tóxicos no corpo**, auxiliando na compreensão dos riscos ligados à exposição a essas substâncias.

ESSAS CATEGORIAS SÃO ESSENCIAIS PARA **AVALIAR OS PERIGOS** NO LOCAL DE TRABALHO, CRIAR MEDIDAS DE SEGURANÇA ADEQUADAS E ORIENTAR SOBRE A MANIPULAÇÃO, ARMAZENAMENTO E DESCARTE SEGURO DE SUBSTÂNCIAS QUÍMICAS.

IRRITANTES:

ESTAS SUBSTÂNCIAS PROVOCAM **IRRITAÇÃO** NOS **TECIDOS** COM OS QUAIS ENTRAM EM CONTACTO, PODENDO AFETAR A PELE, OS OLHOS, O TRATO RESPIRATÓRIO OU DIGESTIVO. EXEMPLO: ÁCIDOS FORTES.



ASFIXIANTES:

ESTE TIPO DE SUBSTÂNCIAS INTERFERE NA **CAPACIDADE DO ORGANISMO DE TRANSPORTAR OXIGÊNIO**, LEVANDO À ASFIXIA. EXEMPLO: GASES INERTES QUE DESLOCAM O OXIGÊNIO DO AMBIENTE.

NEUROTÓXICOS:

SUBSTÂNCIAS QUE AFETAM O **SISTEMA NERVOSO**, PODENDO CAUSAR DANOS AO CÉREBRO OU AOS NERVOS PERIFÉRICOS. EXEMPLO: MERCÚRIO.



CARCINOGÊNICOS:

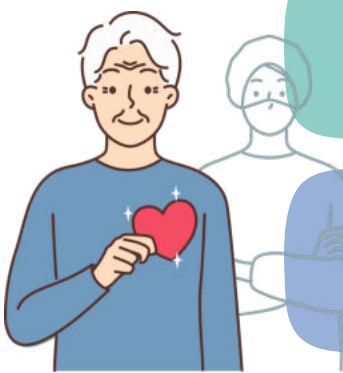
SÃO SUBSTÂNCIAS COM POTENCIAL PARA **CAUSAR CÂNCER**. EXEMPLO: BENZENO, AMIANTO.

MUTAGÊNICOS:

ESTAS SUBSTÂNCIAS TÊM A CAPACIDADE DE CAUSAR **MUTAÇÕES NO MATERIAL GENÉTICO**, RESULTANDO EM ALTERAÇÕES HEREDITÁRIAS. EXEMPLO: RADIAÇÕES IONIZANTES.

HEPATOTÓXICOS E NEFROTÓXICOS:

SUBSTÂNCIAS QUE CAUSAM **DANOS AO FÍGADO** (HEPATOTÓXICOS) OU **AOS RINS** (NEFROTÓXICOS). EXEMPLO: ALGUNS SOLVENTES ORGÂNICOS.



DICA

NORMAS REGULAMENTADORAS (NRS)

PERÍCIA MÉDICA E REABILITAÇÃO OCUPACIONAL - NR 07



Vamos descobrir os tipos de **exames médicos ocupacionais** exigidos pela **NR 7**:



EXAME ADMISSIONAL:



- Realizado **antes da contratação** do colaborador, é essencial para confirmar a capacidade do empregado para a função a desempenhar.
- O ASO (Atestado de Saúde Ocupacional) deve incluir o nome do médico, sua assinatura, o CRM, os resultados dos exames e a **indicação de aptidão ou inaptidão** para o trabalho.



EXAME DEMISSIONAL:



- Executado quando o **colaborador deixa a empresa**, com o objetivo de avaliar as condições de saúde pós-período de trabalho.
- Deve ser **realizado antes da homologação da rescisão contratual**.
- O ASO demissional deve conter os mesmos itens do exame admissional, com o resumo dos exames médicos e a clara **indicação de aptidão ou inaptidão para o trabalho**.



EXAME PERIÓDICO:



- Realizado **regularmente durante o contrato de trabalho** para **monitorar a saúde do colaborador e identificar possíveis alterações** relacionadas às condições laborais.
- A **frequência** deve ser **determinada pelo médico responsável** pelo PCMSO, considerando o tipo de risco ocupacional e a saúde do trabalhador.
- O ASO deve ser emitido, e a avaliação médica deve **registrar a aptidão ou inaptidão**.



DICA

PSICOLOGIA SOCIAL E APLICAÇÃO NO TRABALHO

PSICOLOGIA SOCIAL

O QUE PRECISAMOS SABER?

→ A Psicologia Social analisa a **interação entre o indivíduo e a sociedade**. Essa disciplina investiga como as pessoas são afetadas pelo **ambiente social** em que estão inseridas e, ao mesmo tempo, como **influenciam a formação e mudança** desse ambiente.

→ Assim, a Psicologia Social explora a **relação complexa entre experiências individuais e influências sociais**, ressaltando a importância de compreender o comportamento humano dentro do contexto social mais amplo.

ESSA PERSPECTIVA AJUDA A TER UMA COMPREENSÃO MAIS ABRANGENTE DAS **COMPLEXIDADES DAS INTERAÇÕES HUMANAS** E DOS **PROCESSOS PSICOLÓGICOS** QUE OCORREM NO **AMBIENTE SOCIAL**.

Vamos explorar a **ligação** entre o **indivíduo** e a **sociedade** na **Psicologia Social**.



INTERAÇÃO SOCIAL E DESENVOLVIMENTO:

ANALISA COMO AS INTERAÇÕES SOCIAIS IMPACTAM O DESENVOLVIMENTO PSICOLÓGICO E A FORMAÇÃO DA PERSONALIDADE EM DIFERENTES FASES DA VIDA.

ESTIGMATIZAÇÃO E PRECONCEITO: EXAMINA COMO OS PROCESSOS SOCIAIS LEVAM À CRIAÇÃO DE ESTEREÓTIPOS, PRECONCEITOS E DISCRIMINAÇÃO, AFETANDO AS RELAÇÕES ENTRE GRUPOS.



COMPORTAMENTO ALTRUÍSTA E AGRESSIVO: INVESTIGA COMO FATORES SOCIAIS INFLUENCIAM COMPORTAMENTOS ALTRUÍSTAS (COOPERAÇÃO, AJUDA MÚTUA) E COMPORTAMENTOS AGRESSIVOS (CONFLITOS, COMPETIÇÃO) ENTRE OS INDIVÍDUOS.

CONSTRUÇÃO SOCIAL DA REALIDADE: A PSICOLOGIA SOCIAL INVESTIGA COMO AS PESSOAS CONSTROEM SUAS PERCEPÇÕES DA REALIDADE COM BASE EM INTERAÇÕES SOCIAIS E NORMAS CULTURAIS, MOLDANDO CRENÇAS, VALORES E ATITUDES INDIVIDUAIS.



INFLUÊNCIA SOCIAL: EXAMINA COMO AS PESSOAS SÃO INFLUENCIADAS POR SEU AMBIENTE SOCIAL, INCLUINDO ESTUDOS SOBRE CONFORMIDADE, OBEDIÊNCIA, PRESSÃO DOS GRUPOS E OUTRAS FORMAS DE INFLUÊNCIA SOCIAL QUE MOLDAM O COMPORTAMENTO INDIVIDUAL.



IDENTIDADE SOCIAL: EXPLORA A LIGAÇÃO ENTRE A IDENTIDADE INDIVIDUAL E A IDENTIDADE SOCIAL DOS GRUPOS AOS QUAIS AS PESSOAS PERTENCEM, COMO GÊNERO, ETNIA E CLASSE SOCIAL, INFLUENCIANDO A AUTOPERCEPÇÃO E AS INTERAÇÕES SOCIAIS.



DICA

ENFERMAGEM NAS SITUAÇÕES DE URGÊNCIA E EMERGÊNCIA

PRINCIPAIS LESÕES ORTOPÉDICAS E TRAUMÁTICAS

ENTORSES E LUXAÇÕES

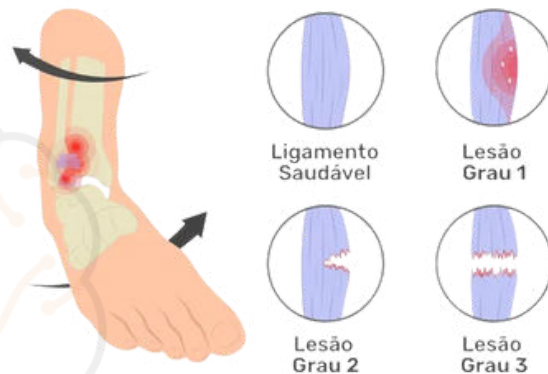
O que é entorse?

É a torção de uma articulação que estica ou rompe os ligamentos.

Exemplo clássico: torcer o tornozelo ao pisar errado.

GRAUS DE ENTORSE:

- **Grau I:** estiramento leve.
- **Grau II:** ruptura parcial do ligamento.
- **Grau III:** ruptura total.



Fisioterapia para entorse:

- ▶ **Fase inicial:** gelo + compressão + elevação.
- ▶ **Depois:** exercícios de equilíbrio e fortalecimento.

O que é luxação?

É a saída completa de um osso da articulação.

Exemplo: ombro deslocado.

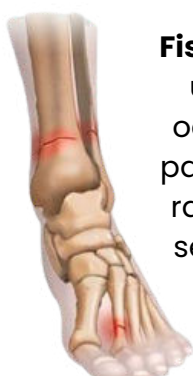
Fisioterapia para luxação:

- ▶ Mobilização suave após realinhamento.
- ▶ Reforço muscular para estabilizar.

* NÃO CONFUNDA!



Fratura: Caracteriza-se pela perda de continuidade do osso, resultante da aplicação de uma força excessiva sobre essa estrutura.



Fissura: Este termo é utilizado quando ocorre uma fratura parcial, ou seja, uma rachadura no osso, sem que haja uma quebra total.

Luxação: Acontece quando os ossos se deslocam de sua posição normal, resultando em uma luxação.



Entorse: Refere-se a uma lesão que afeta os ligamentos, que são porções de tecido fibroso responsáveis pela união dos ossos em uma articulação.



DISCIPLINAS DO CARGO - INSPETOR DE SAUDE

memoriza.aí

DICA

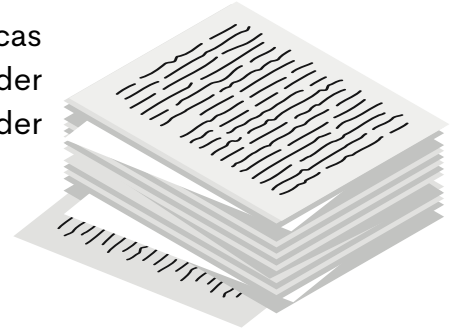
ATRIBUTOS DO PODER DE POLÍCIA



ATENÇÃO!

Esses atributos são apontados pela doutrina!

Os atributos do poder de polícia são características essenciais que definem a natureza e o escopo desse poder administrativo. Existem três atributos principais do poder de polícia, que são:



→ **Discricionariedade**

O poder de polícia é exercido com certa margem de discricionariedade por parte da administração pública. Isso significa que as autoridades têm a capacidade de tomar decisões e adotar medidas de acordo com a **situação específica**, desde que se mantenham dentro dos **limites legais** e dos **princípios** que regem a ação administrativa.

→ **Autoexecutoriedade**

A característica de autoexecutoriedade implica que, em geral, **não é preciso submeter previamente os atos administrativos ao Poder Judiciário antes de executá-los**. Em outras palavras, graças a essa autoexecutoriedade, a administração pública tem a capacidade de aplicar diretamente às pessoas o conteúdo de seus atos administrativos, sem requerer autorização judicial prévia.

→ **Coercibilidade**

O poder de polícia permite que a administração use **medidas coercitivas** para fazer cumprir as regulamentações e restrições estabelecidas. Isso pode envolver a aplicação de sanções, multas, embargos ou outras ações coercitivas para garantir a conformidade com as regras e proteger o interesse público.

Esses atributos garantem que o poder de polícia seja uma ferramenta eficaz para o governo **regular** e **controlar** as atividades individuais de maneira apropriada, com base em critérios legais e com o propósito de alcançar o interesse coletivo e a harmonia social.



DICA

SEGURANÇA E SAÚDE OCUPACIONAL



DOENÇAS RELACIONADAS AO TRABALHO

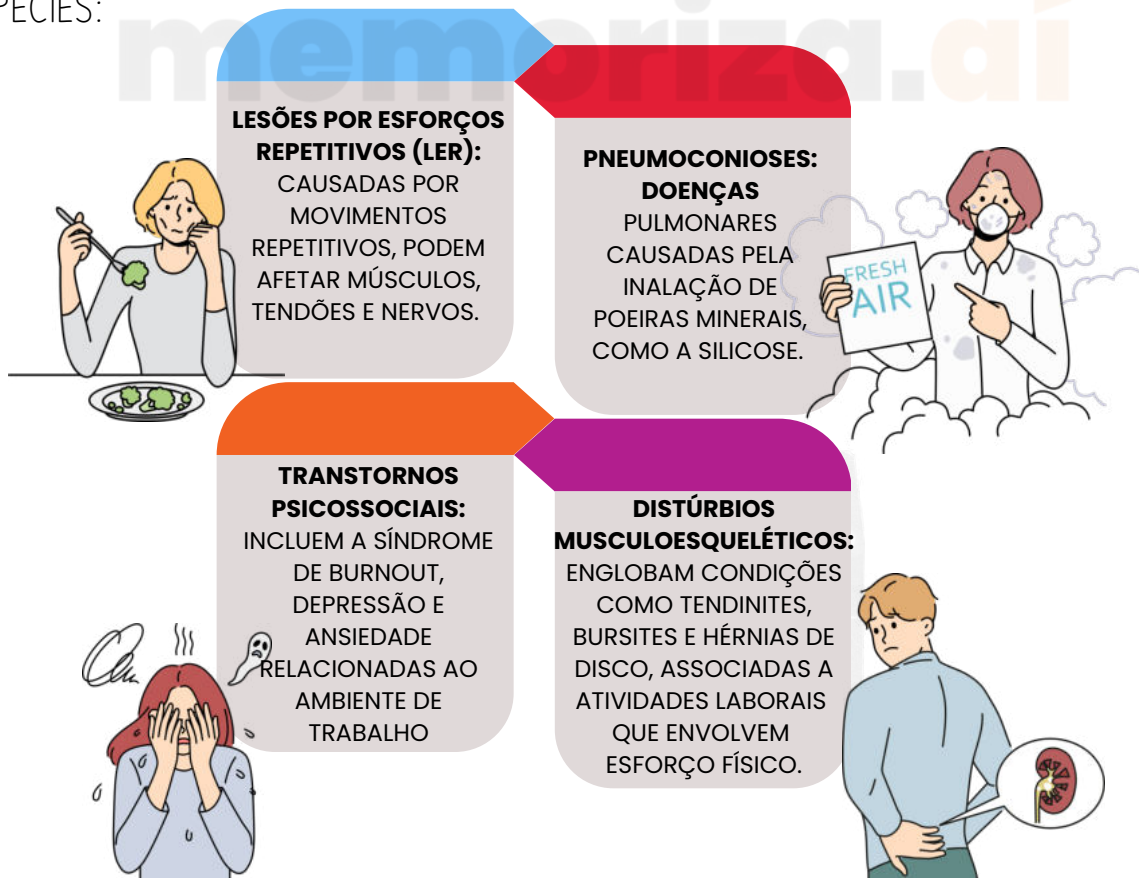


→ Doenças ocupacionais, também chamadas de doenças relacionadas ao trabalho, são condições de saúde prejudiciais decorrentes da **exposição a riscos** presentes no ambiente de trabalho.

→ Podem ser **agudas** ou **crônicas** e geralmente estão associadas às **atividades laborais** ou às **condições do local de trabalho**.

Vamos analisar algumas das **principais categorias de doenças ocupacionais** e suas causas respectivas.

ESPÉCIES:



DICA

RESOLUÇÃO Nº 553/2017 IX



CARTA DOS
DIREITOS
E DEVERES DA
PESSOA USUÁRIA
DA SAÚDE

SÉTIMA DIRETRIZ

A sétima diretriz destaca que **toda pessoa tem direito a participar dos Conselhos e Conferências de Saúde** e exigir que os gestores cumpram os princípios anteriores.

§1º: As Conferências Municipais de Saúde **são espaços de ampla e aberta participação da comunidade**, complementadas por Conferências Livres, distritais e locais, além das plenárias de segmentos.

§2º: Respeitando a organização da democracia brasileira, **toda pessoa tem o direito de acompanhar os espaços de controle social**, como forma de participação cidadã, observando o Regimento Interno de cada instância.

Os **gestores do Sistema Único de Saúde (SUS)**, das três esferas de governo, comprometem-se a:

- Algumas medidas a serem adotadas para efetivar os direitos e deveres das pessoas incluem a **promoção do respeito e cumprimento das diretrizes, incentivo à participação dos trabalhadores e usuários nas instâncias de controle social do SUS, atualizações nos regimentos dos serviços de saúde, adoção de estratégias para o cumprimento da legislação e normatizações do SUS, e melhoria contínua na rede de saúde**, incluindo a informatização para otimizar o financiamento, melhorar o atendimento e reduzir filas.

DICA

DISPOSIÇÕES PRELIMINARES III

FUNDAMENTOS X PRINCÍPIOS II

Os **princípios** estabelecidos no Artigo 6º da LGPD **orientam as atividades de tratamento de dados pessoais**, visando garantir a **proteção** e o **respeito** aos direitos dos titulares das informações.



Vamos **entender** cada um deles:

- Tratamento de dados pessoais deve ter **finalidades específicas e informadas** ao titular.
- Deve ser **adequado e compatível** com as finalidades informadas.
- **Limitado** ao **mínimo necessário** e utilizar dados relevantes.
- Os titulares têm **direito a acessar informações** sobre o tratamento.
- Garantir **qualidade, precisão e atualização** dos dados.
- **Transparência** sobre o tratamento e agentes envolvidos.
- Implementar **medidas de segurança** para proteger os dados.
- Adotar **medidas de prevenção** de danos.
- **Proibir** tratamento **discriminatório**.
- Demonstrar **responsabilidade e prestação de contas** na proteção de dados pessoais.



DICA

REQUISITOS PARA O TRATAMENTO DE DADOS PESSOAIS IV

REQUISITOS PARA O TRATAMENTO DE DADOS PESSOAIS SENSÍVEIS III



O Artigo 13 da LGPD aborda a **realização de estudos em saúde pública** e o **acesso a bases de dados pessoais** por órgãos de pesquisa para essa finalidade.

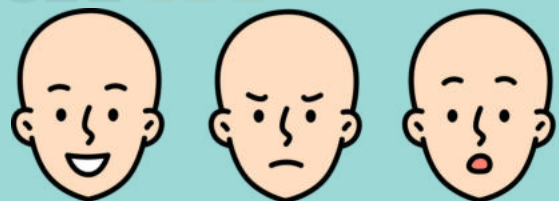
Vamos **entender** cada parte:

Os órgãos de pesquisa **podem ter acesso a bases de dados pessoais para realizar estudos e pesquisas em saúde pública.**

- Esses dados devem ser tratados exclusivamente dentro do órgão e estritamente para a finalidade de realização de estudos. Além disso, devem ser mantidos em um ambiente controlado e seguro, conforme práticas de segurança previstas em regulamento específico.

Sempre que possível, os dados devem ser **anonimizados** ou **pseudonimizados** para **proteger a identidade dos indivíduos.**

- A **anonimização** é o processo pelo qual os dados **perdem qualquer possibilidade de associação direta ou indireta a um indivíduo.**
- A **pseudonimização**, por sua vez, é o tratamento pelo qual um dado **perde a possibilidade de associação direta ou indireta a um indivíduo, exceto** pelo uso de **informação adicional mantida separadamente** pelo controlador em um ambiente controlado e seguro.



- A **divulgação dos resultados** ou de qualquer parte do estudo ou pesquisa **não pode revelar dados pessoais em nenhuma circunstância**, garantindo a privacidade dos indivíduos.
- O **órgão de pesquisa** é o **responsável pela segurança da informação, não sendo permitida, em nenhuma circunstância, a transferência dos dados a terceiros.**
- O **acesso aos dados** para realização de estudos em saúde pública será **objeto de regulamentação** por parte da **autoridade nacional** e das **autoridades da área de saúde e sanitárias**, no âmbito de suas competências.

→ [clique aqui para conhecer o material completo](#)



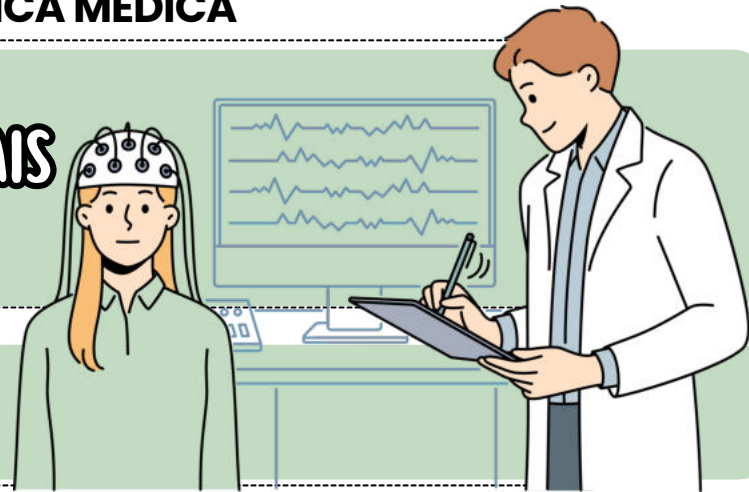
DISCIPLINAS DO CARGO - MEDICO DA FAMILIA

memoriza.aí

DICA

CÓDIGO DE ÉTICA MÉDICA

PRINCÍPIOS FUNDAMENTAIS DA MEDICINA



● **Saúde no trabalho.**

O médico deve ajudar a **eliminar riscos à saúde** no **ambiente de trabalho**.

🌍 **Cuidar do planeta.**

Denunciar **danos ao meio ambiente** que prejudiquem a **saúde** também faz parte da profissão.

👨‍⚕️ **Aperfeiçoamento constante.**

Melhorar os **serviços médicos** e contribuir com a **saúde pública** são compromissos do médico.

⚖️ **Decisões compartilhadas.**

Respeitar as **escolhas** dos **pacientes**, desde que seguras e baseadas na ciência, é fundamental.

🏠 **Cuidados paliativos.**

Evitar **tratamentos desnecessários** em **situações irreversíveis** e focar no conforto do paciente é uma diretriz.

🔬 **Pesquisa com ética.**

Ao criar ou aplicar novos conhecimentos, o médico deve agir com **responsabilidade**, protegendo a dignidade e os direitos dos envolvidos.

🧬 **Sem discriminação genética.**

As **tecnologias médicas** devem ser usadas para o bem, sem discriminação ou prejuízo à dignidade humana.

💡 **Ciência com propósito.**

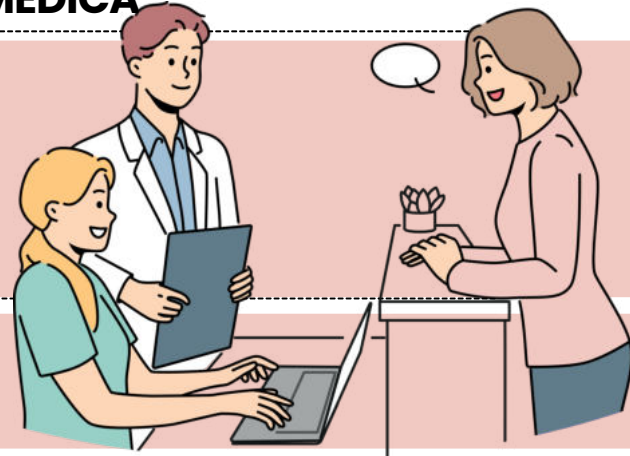
O uso da **tecnologia** e da **ciência** deve sempre priorizar **resultados** que tragam benefícios para os pacientes e a sociedade.



DICA

CÓDIGO DE ÉTICA MÉDICA

SIGILO
PROFISSIONAL



O sigilo profissional é um dos **pilares éticos** mais **importantes** da medicina! Ele garante que as informações dos pacientes sejam mantidas em **confidencialidade**

QUANDO O MÉDICO NÃO PODE REVELAR INFORMAÇÕES ✗

O médico **NÃO** pode divulgar qualquer **fato obtido** durante o **atendimento**, salvo em três situações específicas:

Motivo justo: Quando o silêncio coloca em risco a vida ou saúde de alguém.

Dever legal: Quando há uma determinação da lei ou da justiça.

Consentimento do paciente: Desde que seja por escrito 📝.

MESMO QUE O FATO JÁ SEJA **PÚBLICO** OU QUE O PACIENTE TENHA **FALECIDO**, O **SIGILO CONTINUA VALENDO!**

Casos Especiais 🧑🏻‍🦱🧑🏻‍🦱

• 🧑🏻‍🦱 **Crianças e adolescentes (Art. 74):**

O médico deve manter o sigilo, mesmo em relação aos pais ou responsáveis, se o paciente tiver capacidade de discernimento.

• **Exceção:** Quando o silêncio pode causar algum dano ao paciente.

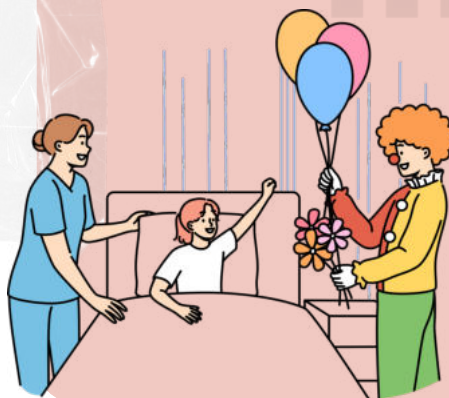
• 🏢 **Trabalhadores (Art. 76):**

Informações obtidas em exames ocupacionais não podem ser divulgadas, nem mesmo para empresas.

• **Exceção:** Se o silêncio colocar em risco a saúde dos funcionários ou da comunidade.

• 🕒 **Empresas seguradoras (Art. 77):**

Detalhes adicionais sobre a morte do paciente só podem ser fornecidos com autorização expressa do representante legal.



PROIBIDO MOSTRAR PACIENTES IDENTIFICÁVEIS EM ANÚNCIOS, PALESTRAS OU REDES SOCIAIS, **MESMO COM AUTORIZAÇÃO!**

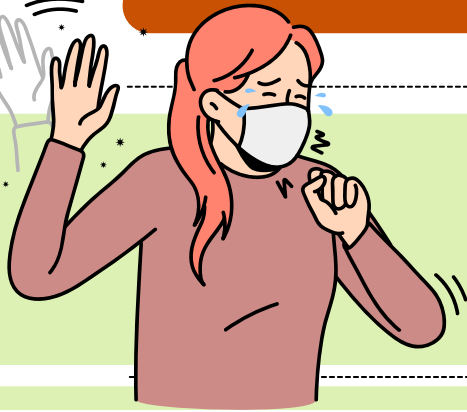
O **SIGILO** SÓ PODE SER **QUEBRADO** EM CASOS DE:

- ✓ **MOTIVO JUSTO** (EXEMPLO: RISCO DE VIDA).
- ✓ **DEVER LEGAL** (DETERMINAÇÃO DA JUSTIÇA).
- ✓ **CONSENTIMENTO POR ESCRITO DO PACIENTE.**

DURANTE **INVESTIGAÇÕES CRIMINAIS**, O MÉDICO DEVE COMPARECER ÀS **AUTORIDADES**, MAS DECLARAR QUE ESTÁ **IMPEDIDO DE REVELAR SEGREDOS** QUE POSSAM PREJUDICAR O PACIENTE.

DICA

DOENÇAS INFECCIOSAS



TUBERCULOSE (TB)

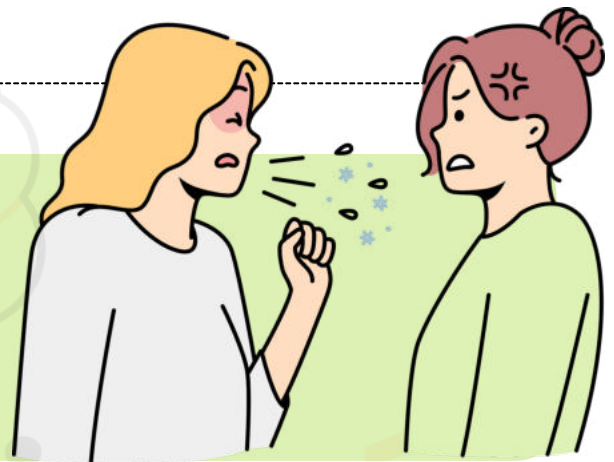
A tuberculose, popularmente conhecida como TB, é uma **doença infecciosa** causada pela **bactéria Mycobacterium tuberculosis**. Ela é especialmente perigosa porque se espalha pelo ar, afetando principalmente os pulmões, mas pode atingir outras partes do corpo, como rins e coluna.

como é feita a transmissão?

A TRANSMISSÃO OCORRE PELO **AR**, ATRAVÉS DE GOTÍCULAS LIBERADAS QUANDO UMA PESSOA COM TB ATIVA TOSSE, FALA OU ESPIRRA.

SINTOMAS

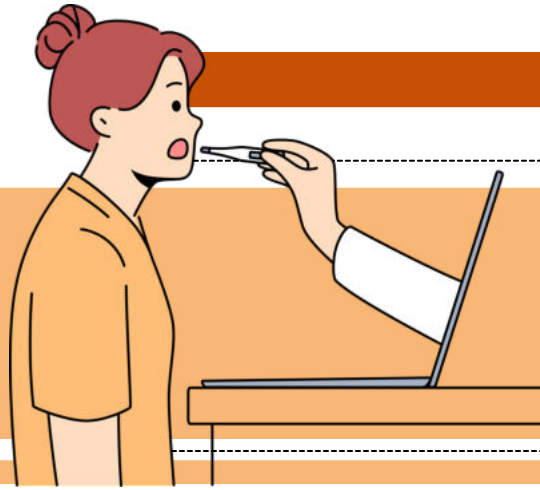
- **Tosse persistente** por mais de **três semanas**, podendo ter **sangue**
- **Febre baixa**, especialmente no período noturno
- **Suores** noturnos
- **Perda de peso** acentuada e falta de apetite
- Cansaço e fadiga



e qual o tratamento?

- **Antibióticos:** Uso de uma combinação de medicamentos (como isoniazida, rifampicina, pirazinamida e etambutol) por um período de seis a nove meses.
- **Monitoramento médico regular** para avaliar a resposta ao tratamento.
- **Conscientização** sobre a importância de não interromper o tratamento, para evitar resistência bacteriana.

Por ser uma **doença lenta**, os sintomas podem passar **despercebidos**, e muitos só procuram ajuda médica quando a infecção já está em **estágio avançado**. Para diagnóstico, são realizados exames como o teste de escarro e a radiografia de tórax.



DICA
DOENÇAS INFECCIOSAS

HIV E AIDS: NÃO CONFUNDA!

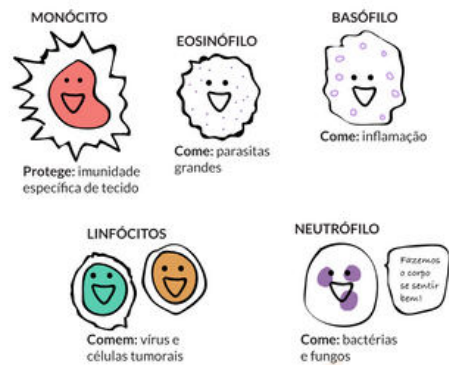


→ Você já deve ter ouvido falar de HIV e AIDS na mesma frase, mas olha só: **não são a mesma coisa!** Apesar de estarem relacionadas, é super importante entender a diferença entre elas.

HIV

Primeiro, **HIV é um vírus**, daqueles que atacam o **sistema imunológico** e deixam o corpo mais **frágil**. Basicamente, ele bagunça as **defesas** do nosso corpo.

- Ah, e HIV significa **vírus da imunodeficiência humana**, ou seja, o vírus que pode levar à AIDS.

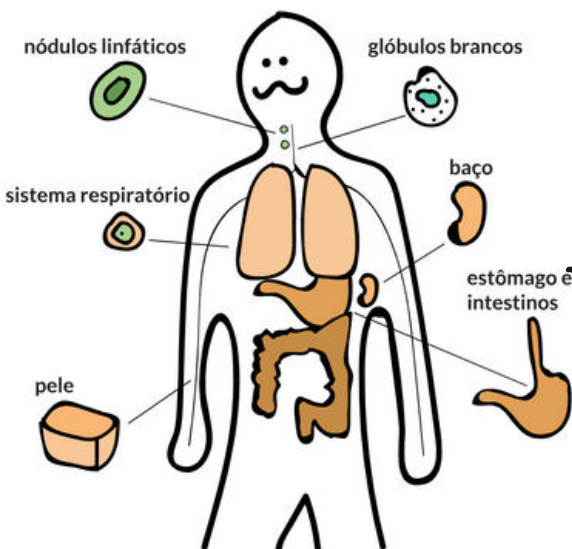


Já a **AIDS** é um **combo de doenças** que aparece porque o HIV **enfraquece o sistema imunológico**. O nome completo é **síndrome da imunodeficiência adquirida**, e acontece quando o corpo não consegue mais se defender bem de outras infecções.

- É tipo um **efeito dominó** que começa com o HIV.

AIDS

como o hiv funciona no corpo?



BOM, UM VÍRUS, COMO O HIV, É UMA "**CRIATURINHA**" QUE SÓ CONSEGUE SE **MULTIPLICAR** QUANDO **INVADE CÉLULAS VIVAS**. E NO CASO DO HIV, ELE ADORA ATACAR AS **CÉLULAS DO SISTEMA IMUNOLÓGICO**.

NOSSO **SISTEMA IMUNOLÓGICO** É UMA EQUIPE PODEROSA DE DEFESA, COMPOSTA POR ÓRGÃOS, TECIDOS E CÉLULAS BRANCAS DO SANGUE (OS FAMOSOS GLÓBULOS BRANCOS). ESSAS CÉLULAS BRANCAS SÃO PRODUZIDAS NA MEDULA ÓSSEA E VIAJAM PELO CORPO, INDO PARA LUGARES COMO OS LINFONODOS, BAÇO, TIMO, E TAMBÉM CIRCULANDO NO SANGUE, SEMPRE PRONTOS PARA BARRAR GERMES E IMPEDIR QUE ELES CRESCAM E CAUSEM PROBLEMAS.

Quando o **HIV entra em cena**, ele **desorganiza** tudo, deixando o **sistema imunológico bagunçado** e, com isso, o **corpo fica vulnerável** a várias **doenças**.

DICA

TRANSTORNO BIPOLAR, EPISÓDIO DEPRESSIVO, TRANSTORNO DO HUMOR, TRANSTORNO DISTÍMICO

TRANSTORNO BIPOLAR, EPISÓDIO DEPRESSIVO, TRANSTORNOS DO HUMOR E DISTIMIA

Transtornos do humor são **alterações persistentes** no **estado emocional** do indivíduo, podendo envolver fases de depressão, euforia ou ambos. São condições clínicas que afetam diretamente o funcionamento social, profissional e pessoal.

transtorno bipolar: marcada por **episódios alternados** de **mania** (ou hipomania) e **depressão**.



FASE MANIACA:

euforia excessiva, autoestima inflada, impulsividade, insônia e agitação.

FASE DEPRESSIVA:

tristeza profunda, apatia, lentidão motora e ideação suicida.

EPISÓDIO DEPRESSIVO MAIOR:

estado de humor deprimido intenso, com perda de interesse, prazer, energia e alterações no sono e apetite. Pode ocorrer **isoladamente** ou **dentro de outros transtornos** (como o bipolar).

TRANSTORNO DISTÍMICO (DISTIMIA):

humor depressivo leve, mas contínuo, por pelo menos dois anos. Os sintomas são **menos intensos** que na depressão maior, mas duradouros, com grande **impacto funcional**.

- **BIPOLAR (MANIA)**
agitação, fala acelerada, ideias grandiosas, impulsividade
- **BIPOLAR (DEPRESSÃO)**
tristeza, desesperança, falta de energia, retraimento
- **DISTIMIA**
cansaço crônico, desânimo, baixa autoestima, irritabilidade
- **EPISÓDIO DEPRESSIVO**
choro fácil, anedonia (falta de prazer), culpa, alterações no sono



- **transtorno bipolar:** estabilizadores de humor (ex: lítio, valproato), antipsicóticos atípicos e, com cautela, antidepressivos (pois podem desencadear mania).
- **depressão e distimia:** psicoterapia (TCC é a mais usada) + antidepressivos (ISRS como fluoxetina, sertralina).
- **monitoramento constante:** é essencial para prevenir recaídas e ajustar medicação conforme resposta clínica.

TRATAMENTO INDICADO

🎯 DICA DE PROVA (PEGADINHA CLÁSSICA):

A banca pode sugerir que **depressão** e **mania** acontecem ao mesmo tempo no transtorno bipolar – cuidado! Isso é um **episódio misto**, que ocorre em alguns casos, mas o mais comum é a alternância entre os polos.

Outra pegadinha clássica: distimia não é **sinônimo** de depressão leve! É um quadro crônico, que pode durar anos, exigindo manejo específico.

CHEGAMOS AO FIM



Parabéns, você acaba de conhecer a nossa amostra para o concurso da **PREFEITURA MUNICIPAL DE CONTAGEM-MG SECRETARIA MUNICIPAL DE SAÚDE !**


Esperamos que esta breve demonstração tenha despertado seu interesse e mostrado como nosso material pode ajudá-lo a **conquistar sua** tão sonhada **aprovação**.

Se você deseja se **destacar** frente à concorrência, você precisa **estudar** com o **material do Memoriza.ai**

Agora é com você: **quer ser aprovado** e tomar **posse** no concurso ainda em 2025?

Então...

→ [clique aqui para conhecer o material completo](#)



Professor
Carlos Fagundes
Sócio Fundador do MA

Obstáculo é aquilo que
você vê quando tira os
olhos do seu **propósito**.

→ [Acesse nosso Instagram](#)