

AMOSTRA

Guarda Civil Municipal - Diadema/SP

GCM DIADEMA



memoriza.ai



FALA, FUTURO APROVADO NO CONCURSO DA GCM/DIADEMA!

Seja muito bem - vindo!

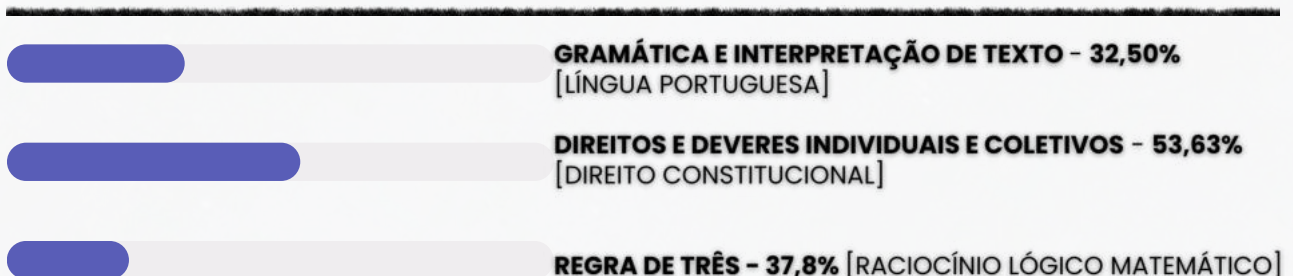
VOCÊ ACABA DE BAIXAR A AMOSTRA DO MEMORIZA.AÍ PARA ESTE CONCURSO.

O **Memoriza.aí** é um material que contém **dicas estratégicas** dos assuntos que certamente vão cair na sua prova!

Nossa equipe pedagógica realizou uma **análise** de **mais de 50000 questões** de **concursos anteriores** e identificou os **assuntos chave** que sempre se repetem nas últimas provas.

Por meio dessa **análise** das questões da **banca** e do **concurso** desenvolvemos um **material específico** com **dicas ilustradas** e **gatilhos emocionais** para melhorar sua memorização, de modo que você poderá focar exatamente nos assuntos que serão cobrados na sua prova.

Veja no gráfico abaixo uma breve demonstração dos **temas mais frequentes** das **provas** identificados pela nossa equipe pedagógica:



É como se a gente fizesse todo **trabalho duro** por você e te entregasse o que você precisa. Com isso, **you ganha muito tempo!**

ENÃO PARA POR AÍ...

Você ainda terá acesso a bônus exclusivos - quer ver?

Além do material base para o seu estudo, você terá acesso a **4 bônus exclusivos** que vão **potencializar** o seu **progresso** nos **estudos**. Veja abaixo os bônus:



BÔNUS 1: DO ZERO À APROVAÇÃO

UM MATERIAL QUE ENSINA A ORGANIZAR SUA JORNADA DE ESTUDO, DO COMEÇO AO FIM, DESDE A DECISÃO DE QUAL CARGO ESCOLHER ATÉ COMO ORGANIZAR SEUS ESTUDOS, CRONOGRAMAS E ESCOLHER AS FERRAMENTAS DE ESTUDO QUE VOCÊ UTILIZARÁ.



BÔNUS 2: GESTÃO DO TEMPO

O CONTEÚDO SERÁ MINISTRADO POR PÚBLIO ALVES, APROVADO NO TJ-SP, E SERÁ DISPONIBILIZADO EM VÍDEO AULAS, JUNTAMENTE COM MATERIAL DE APOIO E UMA PLANILHA MODELO PARA AJUDAR NA ORGANIZAÇÃO DA SUA ROTINA, AUMENTANDO EM ATÉ 10 VEZES A SUA PRODUTIVIDADE NOS ESTUDOS.



BÔNUS 3: COMO HACKEAR O EDITAL

SE VOCÊ TEM DIFICULDADE EM ENCONTRAR AS PRINCIPAIS INFORMAÇÕES E ANALISAR OS TÓPICOS MAIS COBRADOS DE UM EDITAL, APRENDERÁ TUDO ISSO NA PRÁTICA, DESVENDANDO TUDO O QUE PRECISA PARA EXTRAIR TODOS OS CÓDIGOS DE EDITAL.



BÔNUS 4: CRONOGRAMA 30 DIAS

ESTE CRONOGRAMA OFERECE UMA ESTRUTURA CLARA E PRÁTICA PARA OS 30 DIAS QUE ANTECEDEM SUA PROVA, PERMITINDO UMA ABORDAGEM ORGANIZADA E EFICIENTE DO ESTUDO. AO DIVIDIR O CONTEÚDO EM PARTES MANEJÁVEIS E DISTRIBUIR AS ATIVIDADES AO LONGO DO PERÍODO, VOCÊ PODERÁ FOCAR EM CADA TÓPICO COM MAIS PROFUNDIDADE E EVITAR A SOBRECARGA DE INFORMAÇÕES.

ESSES BÔNUS SÃO POR TEMPO LIMITADO!

[clique aqui para saber mais!](#)

Veja só o depoimento de um de nossos alunos que foi **APROVADO** recentemente no concurso:

“

Oiii! Boa tarde!

Ana Luiza



Pensei mto antes de vir aqui, mas sei que feedbacks são importantes, e eu não podia deixar de agradecer pelo material. Ano passado comprei o material da EBSE RH de vocês, e fui aprovada em segundo lugar, no HUNIFAP.

Foi o único material que estudei, e por ser de fácil linguagem e bem gráfico (eu sou muuuuito visual), deu mto bom pra mim!


Parabéns pelo trabalho!!

”

Caso tenha qualquer dúvida, você pode entrar em contato conosco enviando seus questionamentos para o suporte:

 contato@memorizaai.com.br

ou

 [clique aqui](#) para acionar nosso time via **whatsapp**.

QUER SER O PRÓXIMO APROVADO?

[clique aqui e saiba como](#)

CONTEÚDO PROGRAMÁTICO - GCM DIADEMA
Abordamos **todas as disciplinas exigidas** do edital

NO MATERIAL COMPLETO VOCÊ TERÁ ACESSO AS DISCIPLINAS DE:

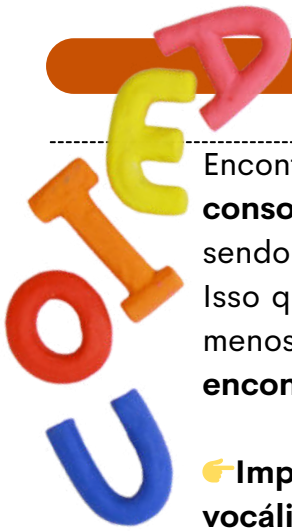
- Português
- Raciocínio Lógico Matemático
- Conhecimentos Específicos
- Conhecimentos Básicos de Legislação Municipal

**AGORA VEJA COMO É O MATERIAL QUE VOCÊ
VAI ESTUDAR!**

→ clique aqui para conhecer o material completo

DISCIPLINAS GERAIS

memoriza.ai



DICA

ENCONTROS VOCÁLICOS

Encontros vocálicos são encontros de **vogais** ou **semivogais**, **sem consoantes intermediárias**. Eles acontecem na **mesma** ou em **outra sílaba**, sendo classificados em: **ditongo**, **tritongo** e **hiato**.

Isso quer dizer que quando vogais ou semivogais (sons vocálicos ditos com menos força) aparecem umas ao lado das outras numa palavra, acontece um **encontro vocálico**.

Importante: se houver uma **consoante entre as vogais**, não há encontro **vocálico**.

DITONGO

Nos ditongos, ocorre o **encontro de uma vogal com uma semivogal**, e quando fazemos a separação das suas sílabas, **as duas ficam na mesma sílaba**.

Exemplos: papai (pa-pai), oi (a palavra "oi" não se separa), sabão (sa-bão).

De acordo com a **posição da vogal e da semivogal**, os ditongos podem ser: **crescientes** ou **decrecientes**.

→ **Ditongos crescentes** são aqueles em que a **semivogal vem antes da vogal** (sv + v). **Exemplos:** igual (i-guai), quota (quo-ta), pátria (pá-tria).

→ **Ditongos decrescentes** são aqueles em que a **vogal vem antes da semivogal** (v + sv). **Exemplos:** meu (meu), herói (he-rói), cai (cai).

De acordo com a **pronúncia**, os ditongos podem ser **orais** ou **nasais**.

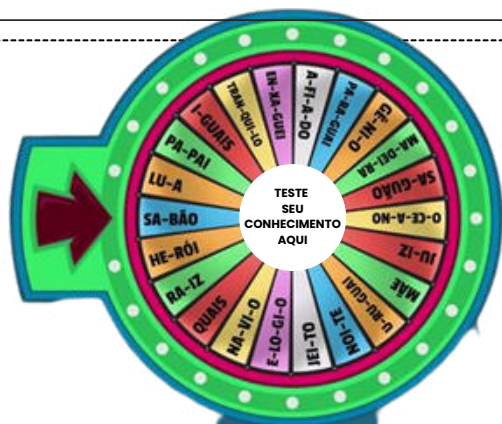
→ **Ditongos orais** são os pronunciados apenas pela boca. É o caso de ai, ia, iu, ui, eu, éu, ue, ei, éi, ie, oi, ói, io, au, ua, ao, oa, ou, uo, oe, eo, ea. **Exemplos:** mau (mau), sei (sei), viu (viu).

→ **Ditongos nasais** são os pronunciados pela boca e pelo nariz. É o caso de ão, ãe, õe, am, an, em, en, ãi, ui (ocorre apenas na palavra "muito"). **Exemplos:** mãe (mãe), levem (levem), muito (mui-to).

TRITONGO

Nos tritongos, ocorre o **encontro semivogal, vogal e semivogal** (sempre nessa ordem), e quando fazemos a separação das suas sílabas, as três ficam na **mesma sílaba**.

Exemplos: iguais (i-guais), saguão (sa-guão), uruguaio (u-ru-guai-o).



HIATO

Nos hiatos, ocorre apenas o **encontro de vogais** (nunca de semivogais), e quando fazemos a separação das suas sílabas, cada vogal fica numa sílaba diferente.

Exemplos: álcool (ál-co-ol), navio (na-vi-o), saída (sa-í-da).

DICA

DICAS PARA ACERTAR A ACENTUAÇÃO

1 - COMPREENDA A FUNÇÃO DE CADA ACENTO

- agudo (´) — indica a tônica da sílaba com **som aberto**.

Exemplo: pé, forró;

- circunflexo (^) — indica a tônica da sílaba com **som fechado**.

Exemplo: vovô, crochê. Também é usado para **indicar o plural** de alguns verbos na 3ª pessoa. Exemplo: (ele) tem, (eles) têm;

- grave (˘) — no Português, é usado apenas para **indicar a crase**.

Exemplo: ir à escola;

- til (~) — indica a **nasalização de uma vogal**, geralmente em ditongos nasais.

Exemplo: mãe, irmão, eleições.

2 -QUAIS SÃO AS DIFERENÇAS ENTRE ACENTUAÇÃO TÔNICA E ACENTUAÇÃO GRÁFICA?

Acentuação tônica: refere-se à **pronúncia da palavra**. A sílaba com **acento tônico** é aquela com **pronúncia** mais forte e enfática.

Acentuação gráfica: refere-se aos sinais de acentuação usados na **escrita** para **indicar o acento tônico**. Trata-se **especificamente** do **acento agudo** (para indicar ênfase com sons abertos) e do **acento circunflexo** (para indicar ênfase com sons fechados).

Observe as seguintes palavras e note a diferença entre elas:



sab**ia** – viv**ido** – vit**ima**

sáb**ia** – ví**ido** – ví**tima**

Perceba que o **acento tônico** nas **palavras da primeira linha** recai sobre a **penúltima sílaba** e que **não há acento gráfico** nessas palavras. Já na **segunda linha**, o **acento tônico** recai sobre a **antepenúltima sílaba**, havendo **acento gráfico** nelas para **indicar essa sílaba tônica**.

DICA

COLOCAÇÃO PRONOMINAL I



Se ao invés de dizer "Abraça-me" e "Beije-me", ele dissesse "Me abraça" e "Me beije", as frases estariam corretas?

FRASE INCORRETA
A palavra negativa (**nunca**) pede **próclise (pronome antes do verbo)** e o certo seria "Nunca me deixe"

NÃO!

LEMBRE-SE!

Não se **inicia** frase com **pronome oblíquo!**

- ✓ A colocação pronominal refere-se à **posição dos pronomes pessoais (como "eu," "você," "ele," "ela," "nós," "eles," etc.) nas frases em relação ao verbo e ao restante da estrutura da frase.**
- ✓ A língua portuguesa tem regras específicas para a colocação de pronomes pessoais, e estas **regras variam de acordo com o tipo de verbo, tempo verbal e contexto da frase.**
- ✓ Além das regras gerais, a colocação pronominal pode variar de acordo com o contexto e a ênfase que o falante deseja dar à frase.
- ✓ Independente do tipo de frase, **não se inicia frase com o pronome oblíquo, de acordo com as regras gramaticais.**

Existem três formas principais de colocação pronominal em português: **próclise, ênclise e mesóclise.**

DICA

CONCORDÂNCIA VERBAL

A regra básica da concordância verbal é que o **verbo deve concordar em número e pessoa com o sujeito da frase.**

É fundamental manter a concordância correta **entre o sujeito e o verbo** para garantir a clareza e a correção gramatical da comunicação escrita em português.

Vamos recordar a ordem direta das frases?

Sujeito + verbo + complementos + adjuntos



dicas



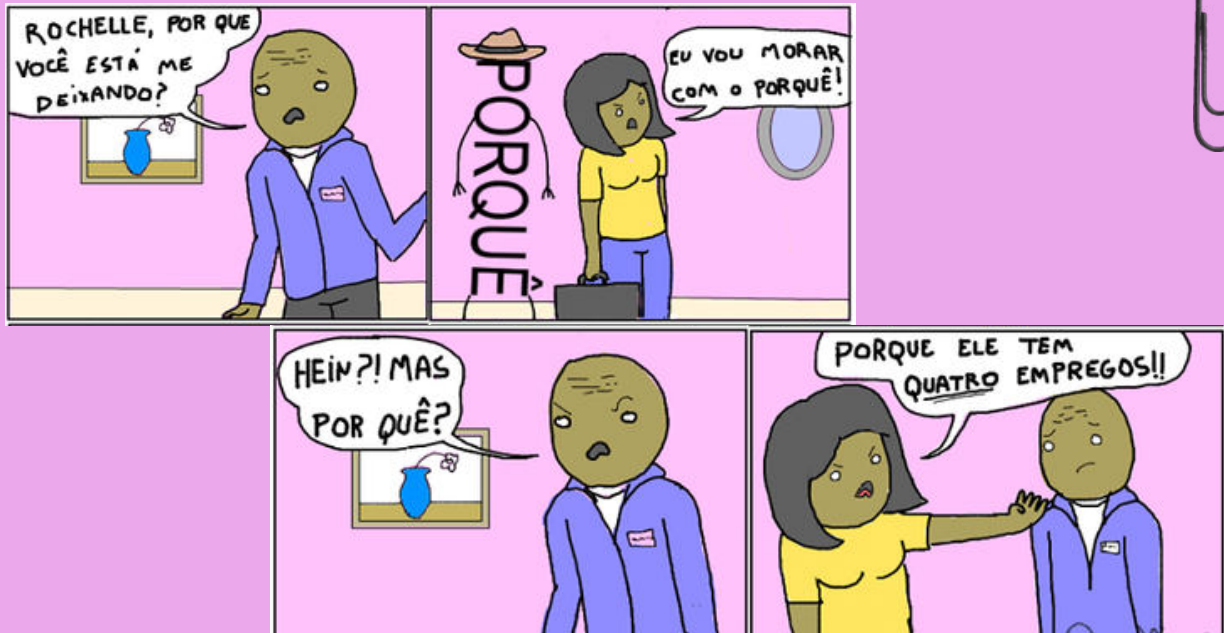
Quando a ordem direta for alterada, como em frases mais complexas ou com elementos deslocados, pode ser mais desafiador identificar o sujeito e o verbo. No entanto, a dica é **marcar o verbo e, em seguida, localizar o sujeito** é um bom método para evitar erros de concordância.



A compreensão do tipo de sujeito em uma frase ajuda na correta concordância verbal, pois **o verbo deve concordar em número e pessoa com o sujeito da frase.**

DICA

PONTO E VÍRGULA (;) I



O **ponto-e-vírgula** não teria a menor chance com a Rochelle; **ninguém sabe como empregá-lo!** 🤪

e então, como utilizamos?

SEPARAR ITENS EM UMA LISTA

O ponto e vírgula pode ser usado para **separar itens em uma lista quando esses itens já contêm vírgulas internas**. Isso ajuda a evitar a confusão entre as vírgulas usadas dentro dos itens da lista e as vírgulas que separam os próprios itens.

Por exemplo:

Na reunião, discutimos a agenda, que incluiu os seguintes tópicos: orçamento, planejamento estratégico; metas de vendas, marketing; e contratações.

faça anotações aqui!

DICA

CONECTIVOS LÓGICOS VI

CONECTIVO "NÃO"
NEGAÇÃO

O conectivo "NÃO," representado pelo símbolo "!" ou "~", é uma **operação lógica que nega o valor de verdade de uma proposição**. Isso significa que **se a proposição original for verdadeira, a negação dela será falsa, e se a proposição original for falsa, a negação dela será verdadeira**.



A negação é uma operação lógica fundamental e é **frequentemente usada em conjunto com outros conectivos para criar expressões lógicas mais complexas**.

EXEMPLO:

- Proposição Original: "O céu está azul."
 - Negação: "O céu não está azul."**
 - Se a proposição original for verdadeira (o céu está azul), a negação é falsa (o céu não está azul). E vice-versa.
- Proposição Original: "Ele é um estudante universitário."
 - Negação: "Ele não é um estudante universitário."**
 - Se a proposição original for verdadeira (ele é um estudante universitário), a negação é falsa (ele não é um estudante universitário). E vice-versa.
- Proposição Original: "O carro custa mais de \$20.000."
 - Negação: "O carro não custa mais de \$20.000."**
 - Se a proposição original for verdadeira (o carro custa mais de \$20.000), a negação é falsa (o carro não custa mais de \$20.000). E vice-versa.

TABELA VERDADE DA NEGAÇÃO

TERÁ VALOR FALSO QUANDO A PROPOSIÇÃO FOR VERDADEIRA E VICE-VERSA.

p	q
V	F
F	V

DICA
EQUAÇÕES II



EQUAÇÃO DE
SEGUNDO GRAU

EQUAÇÃO DE SEGUNDO GRAU

Uma equação de segundo grau é uma equação algébrica que pode ser escrita na forma geral:

$$ax^2 + bx + c = 0$$

- **Onde:** x é a variável (a incógnita que estamos tentando encontrar).
- **$a, b, e c$** são coeficientes constantes, com **a** sendo diferente de zero.

A solução de uma equação de segundo grau pode envolver até duas soluções diferentes para a variável x . Essas soluções podem ser números reais ou números complexos, dependendo do valor do discriminante (Δ), que é dado por:

$$\Delta = b^2 - 4ac$$

- **Se $\Delta > 0$,** a equação possui duas soluções distintas e reais para x .
- **Se $\Delta = 0$,** a equação possui uma única solução real para x .
- **Se $\Delta < 0$,** a equação possui duas soluções complexas (não reais) para x .

Para encontrar as soluções de uma equação de segundo grau, você pode usar a fórmula quadrática, que é:

$$x = \frac{-b \pm \sqrt{b^2 - 4ac}}{2a}$$

- **Onde:** \pm indica que existem duas soluções, uma com o sinal positivo e outra com o sinal negativo.
- $\sqrt{\Delta}$ é a raiz quadrada do discriminante.

Por exemplo, para resolver a equação $x^2 - 4x + 3 = 0$, você pode calcular o discriminante primeiro:

$$\Delta = (-4)^2 - 4 \cdot 1 \cdot 3 = 16 - 12 = 4$$

Como $\Delta > 0$, a equação possui duas soluções reais. Você pode usar a fórmula quadrática para encontrar essas soluções:

$$x = \frac{-(-4) \pm \sqrt{4}}{2 \cdot 1} = \frac{4 \pm 2}{2} = 2 \pm 1$$

Portanto, as soluções são $x=3$ e $x=1$.

DICA

CONJUNTOS NÚMERICOS I

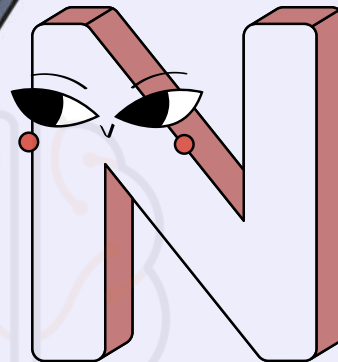


NÚMEROS NATURAIS

Os números naturais são um conjunto de números inteiros não negativos que são usados para contar e ordenar.

Em notação matemática, eles são representados pelo símbolo "N" e geralmente incluem os seguintes números:

$$N = \{0, 1, 2, 3, 4, 5, 6, 7, 8, 9, \dots\}$$



Os números naturais **não incluem números negativos ou frações**. Eles **começam em zero e se estendem infinitamente** para a direita ao longo da reta numérica.

Os números naturais são **usados para contar objetos, eventos, ou qualquer coisa que possa ser contada**.

- Por exemplo, podemos usar números naturais para contar maçãs em uma cesta (1 maçã, 2 maçãs, 3 maçãs, etc.).

Os números naturais também são usados para **representar a ordem natural das coisas**.

- Por exemplo, podemos usar números naturais para indicar a posição de um corredor em uma corrida (1º lugar, 2º lugar, 3º lugar, etc.).

✓ Os números naturais continuam **indefinidamente sem um número final**. Isso significa que, não importa o quão alto você vá, sempre haverá um número natural maior.

✓ Os números naturais são usados em operações matemáticas básicas, como **adição, subtração, multiplicação e divisão**.

DICA

MATEMÁTICA BÁSICA II

A regra de três simples é uma técnica matemática usada para encontrar um valor desconhecido com base em uma proporção conhecida.

Ela é frequentemente usada para resolver problemas que envolvem proporções diretas ou inversas entre duas grandezas.

REGRA DE TRÊS SIMPLES



REGRA DE TRÊS SIMPLES DIRETAMENTE PROPORCIONAL:

Nesse caso, **duas grandezas estão diretamente relacionadas**, o que significa que, **à medida que uma aumenta, a outra também aumenta**, e vice-versa.

Se **5 metros de tecido custam \$10**, quanto **custarão 8 metros** desse mesmo tecido?

COMO FAZEMOS ESSE CÁLCULO?

$$\frac{A}{B} = \frac{C}{D}$$

- A e B são grandezas diretamente proporcionais.
- C e D são valores correspondentes a essas grandezas.

$$\begin{array}{ccc} A & \rightarrow & 10 \\ 8 & \rightarrow & 5 \end{array}$$

Agora, multiplicamos ambos os lados:

$$A5 = 80$$

$$A = 80 / 5$$

$$A = 16,00$$

REGRA DE TRÊS SIMPLES INVERSAMENTE PROPORCIONAL:

Nesse caso, **duas grandezas estão inversamente relacionadas**, o que significa que, **à medida que uma aumenta, a outra diminui**, e vice-versa.

Para realizar um determinado serviço, uma gráfica demora 9 dias, utilizando 5 máquinas, todas com a mesma capacidade de produção. Com apenas 3 dessas máquinas, o número de dias necessários para realizar esse mesmo serviço será

COMO FAZEMOS ESSE CÁLCULO?

$$A \times B = C \times D$$

- A e B são grandezas inversamente proporcionais.
- C e D são valores correspondentes a essas grandezas.

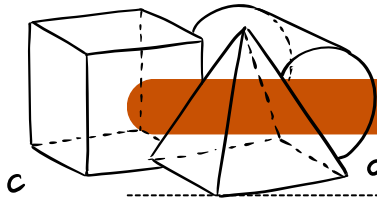
$$\begin{array}{ccc} 9 & \rightarrow & 5 \\ C & \rightarrow & 3 \end{array}$$

Agora, multiplicamos em linha reta:

$$9 \times 5 = 45$$

$$C = 45 / 3$$

$$C = 15$$



DICA

SISTEMAS DE UNIDADES DE MEDIDAS

CÁLCULO DE VOLUME DE SÓLIDOS

Podemos determinar o volume de todos os sólidos geométricos. O volume representa a "capacidade" desse sólido. Tente imaginar alguns sólidos geométricos: seria possível preenchê-los com algum material, como água?

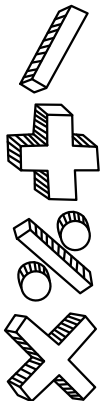


Se essa possibilidade existir, podemos calcular o volume de cada objeto considerado. Caso não seja viável preencher a figura que você imaginou, é provável que ela seja uma forma plana bidimensional, como um quadrado, um triângulo ou um círculo.

FÓRMULAS PARA O CÁLCULO DE VOLUME

VOLUME DE UM PRISMA QUALQUER

Para determinarmos o volume de um prisma qualquer, nós calculamos a área de sua base para, em seguida, multiplicá-la pela sua altura. Sendo assim:



Prismas

- $v = (\text{área da base}) \times \text{altura}$

Na imagem acima, a área do prisma de base retangular pode ser calculada por:

$$V = a \cdot b \cdot c$$

Já a área do prisma de base triangular é dada por:

$$V = \frac{a \cdot b \cdot c}{2}$$

VOLUME DE UM CILINDRO

O volume de um cilindro é calculado multiplicando-se a área da base pela altura

1. Assim como ocorre com os prismas, para calcular o volume do cilindro, multiplicamos a área da base pela altura. Podemos definir novamente:

Cilindro

- $V = (\text{área da base}) \times \text{altura}$

- Para o cilindro da figura ao lado, podemos calcular seu volume como:

$$V = \pi \cdot r^2 \cdot a$$

→ clique aqui para conhecer o material completo

DISCIPLINAS ESPECÍFICAS

memoriza.ai

DICA

DISCRIMINAÇÃO DE DIREITOS E LIBERDADES FUNDAMENTAIS
PARTE IV

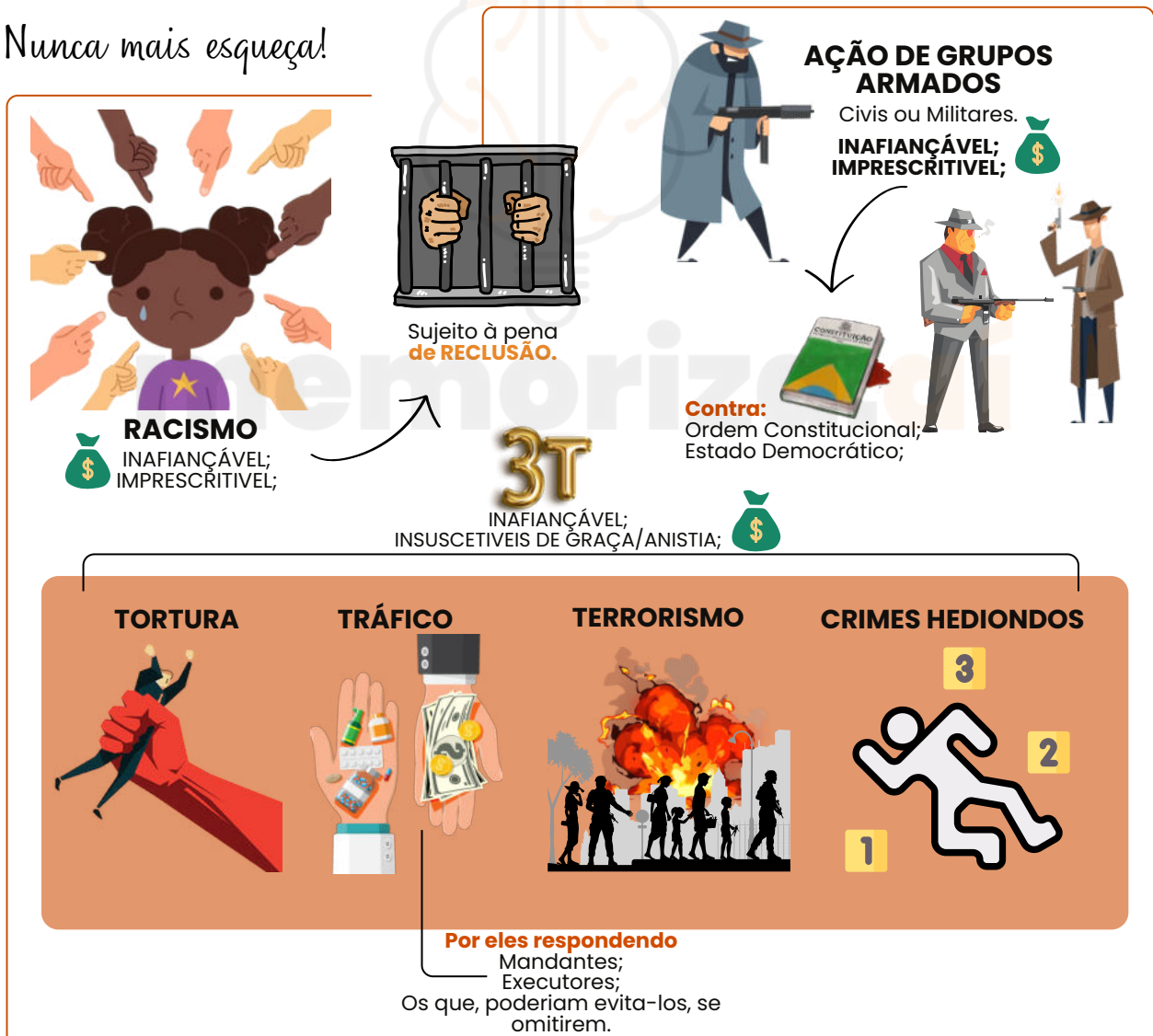
Esse inciso costuma ser cobrado em sua literalidade. Memorize-o!

XLIV - constitui crime inafiançável e imprescritível a ação de grupos armados, civis ou militares, contra a ordem constitucional e o Estado Democrático;

Previsão constitucional: Art. 5º, XLIV, CF.

O inciso XLIV trata de mais um crime: a **ação de grupos armados, civis ou militares, contra a ordem constitucional e o Estado democrático**. Esse crime, assim como o racismo, **também é inafiançável e imprescritível**. Ou seja, **não está sujeito à prescrição e pode ser punido a qualquer momento**, mesmo após um longo período desde sua prática.

Nunca mais esqueça!



DICA

REMÉDIOS CONSTITUCIONAIS – PARTE VI

LXXII - conceder-se-á "habeas-data":

- a) para assegurar o conhecimento de informações relativas à pessoa do impetrante, constantes de registros ou bancos de dados de entidades governamentais ou de caráter público;
- b) para a retificação de dados, quando não se prefira fazê-lo por processo sigiloso, judicial ou administrativo;

Previsão constitucional: Art. 5º, LXXII, CF.



HABEAS DATA

"Remédio constitucional" cujo objetivo é **assegurar o direito à informação e à intimidade.**

Ação **gratuita**. No entanto, **é imprescindível** a assistência advocatícia para que essa ação seja impetrada.



O habeas data pode ser usado para **obter dados** em bancos de dados públicos, como a Receita Federal, ou privados, mas de caráter público, como os de serviços de proteção ao crédito - popularmente conhecidos como SPC - ou os cadastros de consumidores.

Permite que o cidadão em questão, identificado legalmente como impetrante, **tenha acesso às informações contidas nos bancos de dados governamentais** em seu nome, bem como **solicitar que essas informações sejam corrigidas ou retificadas.**

Não se esqueça!

Qualquer indivíduo, seja pessoa física ou jurídica, de nacionalidade brasileira ou estrangeira, **tem o direito de entrar com um habeas data**. Este é um tipo de ação estritamente pessoal, que **não pode ser utilizada para obter acesso a informações pertencentes a terceiros.**



DICA

GRATUIDADE E ASSISTÊNCIA JUDICIÁRIA

LXXIV - o Estado prestará assistência jurídica integral e gratuita aos que comprovarem insuficiência de recursos;

LXXVI - são gratuitos para os reconhecidamente pobres, na forma da lei: a) o registro civil de nascimento; b) a certidão de óbito;



O inciso LXXIV do artigo 5º da Constituição Federal, estabelece que mesmo para aqueles que não possuam os recursos financeiros para custear os serviços advocatícios, o **direito ao acesso à justiça é assegurado**. Assim sendo, é responsabilidade do Estado suportar os gastos indispensáveis para garantir que esse direito não seja violado.

Já o inciso LXXVI trata da **isenção de custos** para os registros públicos de nascimento e óbito, garantindo que aqueles que **são reconhecidos como economicamente carentes** não precisarão efetuar pagamento pela emissão das certidões de nascimento e óbito.

mnemônico

DOR CHHA

DIREITO DE PETIÇÃO;
OBTENÇÃO DE CERTIDÕES;
REGISTRO CIVIL DE NASCIMENTO;
CERTIDÃO DE ÓBITO;
HABEAS CORPUS;
HABEAS DATA;
AÇÃO POPULAR;

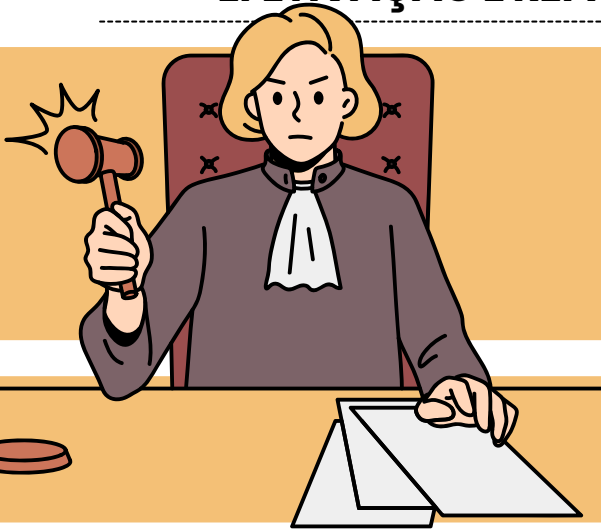
GRATUIDADE

Lembre-se!

- Observe que a gratuidade estipulada no inciso, se aplica **exclusivamente** ao registro de nascimento e à certidão de óbito.
- É crucial evitar a armadilha de estender esse direito à certidão de casamento, por exemplo. Lembre-se que os procedimentos essenciais para o pleno exercício da cidadania também são isentos de taxas, conforme regulamentado pela legislação.

DICA

EFETIVAÇÃO E REPARAÇÃO DE DIREITOS HUMANOS



EFETIVAÇÃO E REPARAÇÃO DE DIREITOS HUMANOS



A concretização dos **direitos humanos** diz respeito à **garantia e aplicação prática dos direitos reconhecidos internacionalmente**, como os definidos na Declaração Universal dos Direitos Humanos e em outros tratados e convenções internacionais.



- Isso implica não apenas em ter **leis e políticas que protegem esses direitos**, mas também em **assegurar a aplicação justa e equitativa dessas leis** para todos os membros da sociedade.
- Além das ações governamentais, a **realização dos direitos humanos** envolve a participação da sociedade civil, organizações não governamentais e indivíduos na promoção, proteção e defesa desses direitos.

GUARDE A INFORMAÇÃO: A **REALIZAÇÃO** DOS DIREITOS HUMANOS FOCA NA **GARANTIA** E **APLICAÇÃO** DOS DIREITOS



A reparação de direitos humanos trata do **processo de restauração ou compensação para as vítimas de violações** de direitos humanos.



O objetivo da reparação não é apenas restabelecer os direitos das vítimas, mas também **reconhecer sua dignidade, proporcionar justiça** e um caminho para a **cura**.

- Isso pode incluir várias medidas, como compensação financeira, reabilitação física e psicológica, restituição de bens, garantias de não repetição e reconhecimento público das violações sofridas.

GUARDE A INFORMAÇÃO: A **REPARAÇÃO** DE DIREITOS HUMANOS ESTÁ LIGADA AO **PROCESSO** DE **RESTAURAÇÃO** E **COMPENSAÇÃO** PARA AQUELES QUE FORAM **VÍTIMAS** DE **VIOLAÇÕES** DESSES DIREITOS.

AMBOS OS CONCEITOS SÃO FUNDAMENTAIS PARA **PROMOVER A JUSTIÇA**, A **IGUALDADE** E O **RESPEITO** PELOS DIREITOS HUMANOS EM UMA SOCIEDADE.

DICA

LEI MARIA DA PENHA - LEI N. 11.340/06



FORMAS DE VIOLÊNCIA



São consideradas formas de violência doméstica e familiar contra a mulher, entre outras:

Violência Patrimonial

- Qualquer conduta que envolva:
 - Retenção, subtração ou destruição (total ou parcial) de:
 - Objetos pessoais;
 - Instrumentos de trabalho;
 - Documentos;
 - Bens e valores;
 - Recursos econômicos, incluindo os destinados às necessidades da mulher.

Violência Moral

- Qualquer conduta que configure:



CALÚNIA (FALSA ACUSAÇÃO DE CRIME);



DIFAMAÇÃO (OFENSA À REPUTAÇÃO);



INJÚRIA (OFENSA À DIGNIDADE OU DECORO).

A assistência à mulher será prestada de **forma articulada** entre o **SUS**, o **Susp** e outras **políticas públicas**, incluindo ações emergenciais.

DICA

CRIMES DO ECA E COMPETÊNCIAS E RESPONSABILIDADES



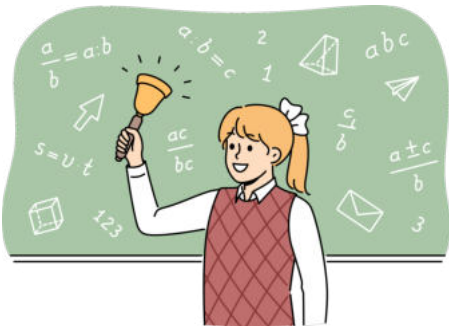
CRIMES DO ECA

Competências e Responsabilidades III

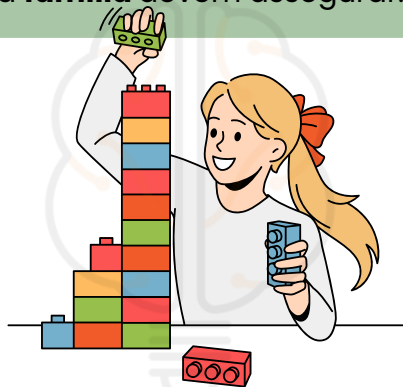
O ECA define que a **proteção dos direitos das crianças e adolescentes** é um **dever coletivo**, ou seja, envolve **família, sociedade e Estado**. A família tem um papel primário, mas as responsabilidades são compartilhadas.

O ART. 4º DO ECA DIZ:

- A **prioridade absoluta** dos **direitos da criança** e do **adolescente** deve ser garantida.
- O **Estado**, a **sociedade** e a **família** devem assegurar:



O DIREITO À **SAÚDE**, À **EDUCAÇÃO**, AO **LAZER**, À **CULTURA** E À **CONVIVÊNCIA FAMILIAR**.



GARANTIR A **SOBREVIVÊNCIA** E O **DESENVOLVIMENTO SAUDÁVEL** DE CADA CRIANÇA E ADOLESCENTE.



A **PROTEÇÃO** CONTRA TODA **FORMA DE VIOLÊNCIA** E **EXPLORAÇÃO**.

Atuação do Ministério Público, Defensoria Pública e Judiciário na Garantia de Direitos 🗣️👤🗣️

- Esses órgãos têm papel fundamental na proteção e garantia de direitos de crianças e adolescentes.



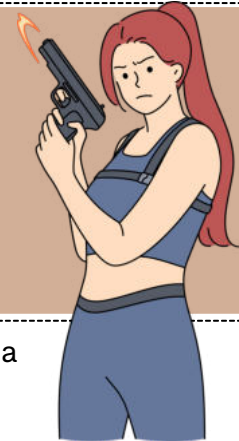
- **Ministério Público (art. 129, CF):** Atuam em defesa dos direitos da criança, podendo intervir judicialmente e denunciar qualquer violação de direitos.
- **Defensoria Pública (art. 134, CF):** Garantem o direito de defesa de crianças e adolescentes em situações de ameaça aos seus direitos.
- **Judiciário:** O Judiciário é responsável por decidir sobre casos que envolvem abusos, violência e violações dos direitos da criança, aplicando as medidas protetivas.



DICA

LEI Nº 10.826/2003 – ESTATUTO DO DESARMAMENTO

AQUISIÇÃO DE ARMAS DE FOGO



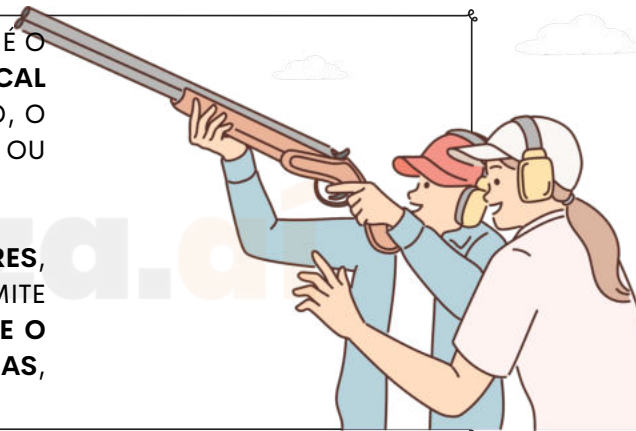
O Estatuto do Desarmamento estabelece os requisitos para a aquisição de armas de uso permitido:



- Declaração de **necessidade**.
- **Idoneidade**: Comprovação por **certidões negativas** de **antecedentes criminais**.
- Comprovação de **ocupação lícita** e **residência fixa**.
- Capacidade **técnica** e **aptidão psicológica** para o manuseio da arma.

POSSE DE ARMA DE FOGO

- O **REGISTRO DA ARMA DE FOGO** PERMITE A **POSSE**, QUE É O DIREITO DE **MANTER A ARMA NA RESIDÊNCIA** OU NO **LOCAL DE TRABALHO**. PARA MANTÊ-LA NO LOCAL DE TRABALHO, O TITULAR DO REGISTRO DEVE SER O **PROPRIETÁRIO** OU **RESPONSÁVEL LEGAL** PELO **ESTABELECIMENTO**.
- EM ALGUNS CASOS, COMO PARA **CAÇADORES, ATIRADORES** E **COLECIONADORES**, A LEGISLAÇÃO PERMITE O PORTE DE ARMA DE FOGO DURANTE O **TRAJETO ENTRE O LOCAL DE GUARDA** E **ATIVIDADES AUTORIZADAS**, CONFORME ESTABELECIDO NO DECRETO 10.030/2019.



PORTE DE ARMA DE FOGO



O porte refere-se ao direito de **portar a arma fora de casa** ou do **trabalho**. De acordo com o Estatuto, ele é concedido em casos como:

1. **Função pública de segurança**.
2. **Defesa pessoal**.

Para solicitar o porte, o interessado deve demonstrar **necessidade por exercer atividade de risco** ou por **ameaça à sua integridade física**, além de cumprir com os demais requisitos legais.

O PORTE PODE SER **TEMPORÁRIO** E **LIMITADO GEOGRAFICAMENTE**, E **SERÁ AUTOMATICAMENTE SUSPENSO** EM CASO DE **EMBRIAGUEZ** OU **USO DE SUBSTÂNCIAS QUÍMICAS**.



DICA

TEORIA GERAL DO DELITO XI

TIPO PENAL DOLOSO



ENTENDENDO O DOLO NO DIREITO PENAL

O dolo é um **elemento subjetivo do tipo**, ou seja, a **intenção de realizar o crime**. Existem duas formas de dolo:

dolo direto



dolo indireto



DOLO DIRETO:

- **Dolo Direto** - quando o agente **deseja cometer a conduta e produzir o resultado**, como por exemplo, um criminoso assalta um indivíduo à mão armada. Sua intenção era realmente levar os pertences da vítima, e suas ações são realizadas para isso.

DOLO INDIRETO OU EVENTUAL:

- **Dolo Eventual / dolo indireto** - onde o **agente não tem a intenção de produzir o resultado, mas assume o risco de causá-lo**. Por exemplo, ao dirigir embriagado o motorista prevê a possibilidade de atropelar alguém, e mesmo sem querer que isto ocorresse, assume o risco.



DICA

TEORIA GERAL DO DELITO XXII

TENTATIVA



COMPREENDA A TENTATIVA DE UM CRIME SEGUNDO O ART. 14, II DO CP

A tentativa é considerada o início da execução de um crime, que somente não se concretiza por circunstâncias alheias à vontade do agente.

- De acordo com o código penal, **a tentativa de um crime é um ato de execução do delito.**
- É importante lembrar que **o dolo envolvido na conduta tentada é o mesmo da conduta consumada**, portanto, **o indivíduo responde à pena do crime consumado**, reduzida de 1 a 2/3 (art. 14, § 2º do CP).
- O juiz levará em consideração a **proximidade da consumação do crime para determinar o quanto a pena será reduzida.**
- Quanto mais distante a consumação, maior a redução da pena, e quanto mais próxima a consumação, menor a redução.



MNEMÔNICO
CHOUPO CULPOSO

Crimes que não admitem tentativa:

- **C**ontravenção Penal;
- Crime **H**abitual;
- Crimes **O**missivos próprios;
- Crime **U**nissubsistente;
- Crime **P**reterdoloso;
- Crime **C**ulposos;



DICA

CULPABILIDADE III



EXCLUDENTE DE CULPABILIDADE

CASOS DE EMBRIAGUEZ

EMBRIAGUEZ COMPLETA PROVENIENTE DE CASO FORTUITO OU FORÇA MAIOR

A embriaguez, definida como intoxicação aguda causada pela ingestão de álcool ou outra substância análoga, **não deve ser confundida com a exclusão da imputabilidade penal**. A embriaguez aguda, simples ou fisiológica não exclui a **responsabilidade penal, portanto, tome cuidado.**

QUANDO A EMBRIAGUEZ SERÁ CAUSA DE EXCLUDENTE DE CULPABILIDADE?



- Somente a **embriaguez completa, resultante de caso fortuito** (quando o agente não percebe que está ingerindo álcool ou substância tóxica) **ou força maior** (quando o agente é obrigado a se embriagar ou ingerir substância tóxica), pode ser considerada uma **causa de exclusão da responsabilidade penal**.
- Se a **embriaguez for incompleta, haverá uma redução de 1 a 2/3 da pena**, o que significa que o **agente é semi-imputável**.

EMBRIAGUEZ PREORDENADA

A embriaguez preordenada é **considerada uma agravante genérica** (art. 61, II, i do CP), uma vez que **o agente se embriaga intencionalmente para cometer uma infração penal**.

POTENCIAL CONSCIÊNCIA DA ILICITUDE

ESSA CAUSA DETERMINA QUE O AGENTE, POR MEIO DE UM ESFORÇO DE CONSCIÊNCIA SIMPLES E EXIGÍVEL, **PODE VERIFICAR SE A CONDUTA É LEGAL OU NÃO**. NO ENTANTO, A POTENCIAL CONSCIÊNCIA DA ILICITUDE PODE SER EVITADA POR MEIO DO ERRO DE PROIBIÇÃO ESCUSÁVEL, QUE SERÁ ABORDADO MAIS ADIANTE NO TEMA DE ERRO.



DICA

CRIMES CONTRA A ADMINISTRAÇÃO PÚBLICA III

CORRUPÇÃO

EXISTEM DOIS TIPOS DE CORRUPÇÃO: A CORRUPÇÃO PASSIVA E A CORRUPÇÃO ATIVA.

- A MODALIDADE CULPOSA DO CRIME NÃO É ADMITIDA.
- A TENTATIVA TAMBÉM NÃO É ADMITIDA.



➔ A **corrupção ativa** ocorre quando uma pessoa **oferece uma vantagem indevida a um funcionário público**, a fim de que ele **cometa ou deixe de cometer algum ato**.

➔ Por outro lado, a **corrupção passiva** ocorre quando um **agente público solicita ou recebe uma vantagem indevida** por conta do **cargo que ocupa**.

CORRUPÇÃO ATIVA - ART. 333:

Oferecer ou prometer vantagem indevida a um funcionário público com a intenção de determiná-lo a **praticar, deixar de praticar ou atrasar um ato de ofício** é considerado **corrupção ativa**.

- A pena para esse crime é de **reclusão de 2 a 12 anos e multa**.
- Se o funcionário atrasar ou deixar de praticar um ato de ofício em razão da vantagem ou promessa oferecida, **a pena será aumentada em um terço**.

CORRUPÇÃO PASSIVA - ART. 317:

Já a **corrupção passiva** ocorre quando um **funcionário público solicita ou aceita uma vantagem indevida** em razão do **cargo que ocupa**.

- A pena para esse crime é de **reclusão de 2 a 12 anos e multa**.
- Se, em consequência da vantagem ou promessa, o funcionário retardar ou não praticar um ato de ofício, **a pena será aumentada em um terço**.
- No caso em que o funcionário cede a pedido ou influência de outra pessoa, **a pena é de detenção de três meses a um ano ou multa**.



DICA

CRIMES CONTRA A ADMINISTRAÇÃO PÚBLICA VI

ADVOCACIA ADMINISTRATIVA
O QUE É E COMO SE CONFIGURA?



- A MODALIDADE CULPOSA DO CRIME NÃO É ACEITA;
- A TENTATIVA É PERMITIDA.



A advocacia administrativa, descrita no artigo 321 do Código Penal, é uma conduta criminosa que consiste em **um servidor público defender interesses particulares perante o órgão em que trabalha**. Vale destacar que a atividade não se relaciona diretamente com a advocacia profissional.



A pena prevista para o delito é de **detenção de 1 a 3 meses e multa**. No entanto, caso o interesse defendido **não seja legítimo**, a pena pode ser ainda mais severa, variando de **3 meses a 1 ano e multa**.



- O sujeito ativo é **qualquer funcionário público**, ou seja, **não há qualquer restrição ao seu cargo ou função**, desde que ele se valha desta posição para realizar a sua conduta.
- O objetivo deve ser sempre a **defesa de interesses privados perante a administração pública**.

- O SUJEITO ATIVO DO CRIME DEVE SER FUNCIONÁRIO PÚBLICO (CRIME PRÓPRIO), MAS RESPONDERÁ TAMBÉM O PARTICULAR QUE O AUXILIA, ATUANDO COMO "TESTA-DE-FERRO", O QUE É MUITO COMUM NA PRÁTICA.
- A CONDOTA REPRESENTA UMA AMEAÇA À INTEGRIDADE DA ADMINISTRAÇÃO PÚBLICA, QUE DEVE AGIR EM BENEFÍCIO DO INTERESSE COLETIVO E NÃO DE INTERESSES PARTICULARES.



JURISPRUDÊNCIA: NÃO SERÁ CONSIDERADO CRIME A ATIVIDADE DE PRESTAR SIMPLES INFORMAÇÕES OU PEQUENO AUXÍLIO SEM SE VALER DAS FACILIDADES DO CARGO, SEM QUALQUER OUTRA MANIFESTAÇÃO DEMONSTRATIVA DE PATROCÍNIO.

CHEGAMOS AO FIM



Parabéns, você acaba de conhecer a nossa amostra para o Concurso da **GCM de Diadema/SP!**


Esperamos que esta breve demonstração tenha despertado seu interesse e mostrado como nosso material pode ajudá-lo a **conquistar sua** tão sonhada **aprovação.**

Se você deseja se **destacar** frente à concorrência, você precisa **estudar** com o **material do Memoriza.ai**

Agora é com você: **quer ser aprovado** e tomar **posse** no concurso ainda em 2025?

Então...

→ [clique aqui para conhecer o material completo](#)



Professor
Carlos Fagundes
Sócio Fundador do MA

Obstáculo é aquilo que você vê quando tira os olhos do seu **propósito.**

→ [Acesse nosso Instagram](#)