

# AMOSTRA

Ministério Público do Estado  
do Rio Grande do Sul

# MPRS

Técnico do Ministério Público



memoriza.ai



# FALA, FUTURO APROVADO NO CONCURSO DO MP-RS!

*Seja muito bem - vindo!*

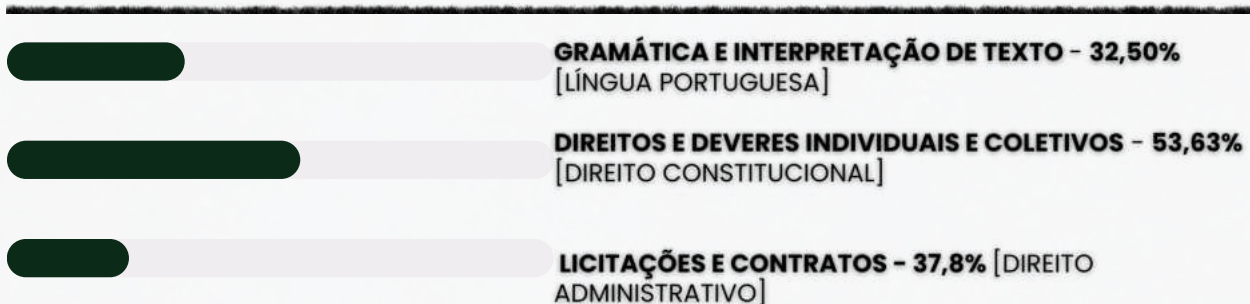
**VOCÊ ACABA DE BAIXAR A AMOSTRA DO MEMORIZA.AÍ PARA ESTE CONCURSO.**

O **Memoriza.aí** é um material que contém **dicas estratégicas** dos assuntos que certamente vão cair na sua prova!

Nossa equipe pedagógica realizou uma **análise** de **mais de 50000 questões** de **concursos anteriores** e identificou os **assuntos chave** que sempre se repetem nas últimas provas.

Por meio dessa **análise** das questões da **banca** e do **concurso** desenvolvemos um **material específico** com **dicas ilustradas** e **gatilhos emocionais** para melhorar sua memorização, de modo que você poderá focar exatamente nos assuntos que serão cobrados na sua prova.

Veja no gráfico abaixo uma breve demonstração dos **temas mais frequentes** das **provas** identificados pela nossa equipe pedagógica:



É como se a gente fizesse todo **trabalho duro** por você e te entregasse o que você precisa. Com isso, **you ganha muito tempo!**

# ENÃO PARA POR AÍ...

*Você ainda terá acesso a bônus exclusivos - quer ver?*

Além do material base para o seu estudo, você terá acesso a **4 bônus exclusivos** que vão **potencializar** o seu **progresso** nos **estudos**. Veja abaixo os bônus:



#### **BÔNUS 1: DO ZERO À APROVAÇÃO**

UM MATERIAL QUE ENSINA A ORGANIZAR SUA JORNADA DE ESTUDO, DO COMEÇO AO FIM, DESDE A DECISÃO DE QUAL CARGO ESCOLHER ATÉ COMO ORGANIZAR SEUS ESTUDOS, CRONOGRAMAS E ESCOLHER AS FERRAMENTAS DE ESTUDO QUE VOCÊ UTILIZARÁ.



#### **BÔNUS 2: GESTÃO DO TEMPO**

O CONTEÚDO SERÁ MINISTRADO POR PÚBLIO ALVES, APROVADO NO TJ-SP, E SERÁ DISPONIBILIZADO EM VÍDEO AULAS, JUNTAMENTE COM MATERIAL DE APOIO E UMA PLANILHA MODELO PARA AJUDAR NA ORGANIZAÇÃO DA SUA ROTINA, AUMENTANDO EM ATÉ 10 VEZES A SUA PRODUTIVIDADE NOS ESTUDOS.



#### **BÔNUS 3: COMO HACKEAR O EDITAL**

SE VOCÊ TEM DIFICULDADE EM ENCONTRAR AS PRINCIPAIS INFORMAÇÕES E ANALISAR OS TÓPICOS MAIS COBRADOS DE UM EDITAL, APRENDERÁ TUDO ISSO NA PRÁTICA, DESVENDANDO TUDO O QUE PRECISA PARA EXTRAIR TODOS OS CÓDIGOS DE EDITAL.



#### **BÔNUS 4: CRONOGRAMA 30 DIAS**

ESTE CRONOGRAMA OFERECE UMA ESTRUTURA CLARA E PRÁTICA PARA OS 30 DIAS QUE ANTECEDEM SUA PROVA, PERMITINDO UMA ABORDAGEM ORGANIZADA E EFICIENTE DO ESTUDO. AO DIVIDIR O CONTEÚDO EM PARTES MANEJÁVEIS E DISTRIBUIR AS ATIVIDADES AO LONGO DO PERÍODO, VOCÊ PODERÁ FOCAR EM CADA TÓPICO COM MAIS PROFUNDIDADE E EVITAR A SOBRECARGA DE INFORMAÇÕES.

## ESSES BÔNUS SÃO POR TEMPO LIMITADO!

[clique aqui para saber mais!](#)

Veja só o depoimento de um de nossos alunos que foi **APROVADO** recentemente no concurso:

“

Oiii! Boa tarde!

Ana Luiza



Pensei mto antes de vir aqui, mas sei que feedbacks são importantes, e eu não podia deixar de agradecer pelo material. Ano passado comprei o material da EBSERH de vocês, e fui aprovada em segundo lugar, no HUNIFAP.

Foi o único material que estudei, e por ser de fácil linguagem e bem gráfico (eu sou muuuuito visual), deu mto bom pra mim!


Parabéns pelo trabalho!!

”

Caso tenha qualquer dúvida, você pode entrar em contato conosco enviando seus questionamentos para o suporte:

 [contato@memorizaai.com.br](mailto:contato@memorizaai.com.br)

ou

 [clique aqui](#) para acionar nosso time via **whatsapp**.





**QUER SER O PRÓXIMO APROVADO?**

[clique aqui e saiba como](#)

## CONTEÚDO PROGRAMÁTICO –MP/RS!

Abordamos **todas as disciplinas exigidas** do edital!

# NO MATERIAL COMPLETO VOCÊ TERÁ ACESSO AS DISCIPLINAS DE:

-  Língua Portuguesa
-  Noções de Direito e Legislação
-  Informática
-  Raciocínio Lógico-Matemático

**VEJA ABAIXO A AMOSTRA COM O FORMATO DO MATERIAL QUE VOCÊ  
PODE TER ACESSO PARA AUMENTAR SUA CHANCE DE APROVAÇÃO!**

→ [clique aqui para conhecer o material completo](#)

# LÍNGUA PORTUGUESA

DICA

CONCORDÂNCIA VERBAL VIII

CONCORDÂNCIA COM NUMERAIS DETERMINADOS EM GERAL



A regra geral é que o verbo concorde com o numeral e não com o substantivo ao qual ele se refere.



PORCENTAGEM

Quando se trata de porcentagens, o **verbo concorda com o numeral que indica a porcentagem.**

- Exemplo: 30% dos alunos estudaram para a prova.

Nesse caso, "30%" é um numeral determinado que indica a porcentagem, e o verbo "estudaram" concorda com o numeral "30%".

DECIMAIS

Com decimais, o **verbo também concorda com o numeral.**

- Exemplo: 1,5 litros de água foi derramado.

Aqui, "1,5" é um numeral decimal, e o verbo "foi" concorda com ele.

FRAÇÃO

Com frações, o **verbo concorda com o numeral.**

- Exemplo: 1/4 dos convidados chegou atrasado.

Novamente, o verbo "chegou" concorda com o numeral "1/4".



Aviso

Em casos envolvendo numerais determinados, como porcentagens, decimais e frações, o verbo concorda com o numeral em si e não com o substantivo que o segue. Essa é uma regra específica para esses tipos de numerais, e a concordância deve ser feita de acordo com o numeral presente na frase.

DICA

PONTO E VÍRGULA (;) I



O **ponto-e-vírgula** não teria a menor chance com a Rochelle; **ninguém sabe como empregá-lo!** 🤔

e então, como utilizamos?

SEPARAR ITENS EM UMA LISTA

O ponto e vírgula pode ser usado para **separar itens em uma lista quando esses itens já contêm vírgulas internas**. Isso ajuda a evitar a confusão entre as vírgulas usadas dentro dos itens da lista e as vírgulas que separam os próprios itens.

Por exemplo:

*Na reunião, discutimos a agenda, que incluiu os seguintes tópicos: orçamento, planejamento estratégico; metas de vendas, marketing; e contratações.*

faça anotações aqui!



DICA

REDAÇÃO OFICIAL

CARACTERÍSTICAS



Segundo o **Manual de Redação Oficial da Presidência da República - MROPR**, a redação oficial é o jeito que o governo tem de escrever **documentos** e se **conectar** com a galera.

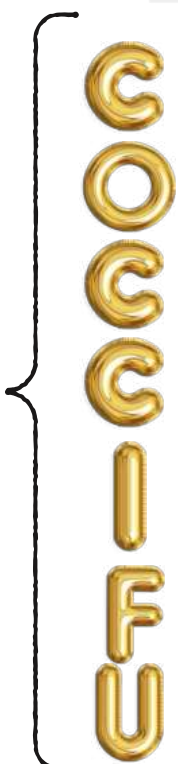
E COMO ISSO DEVE SER FEITO?

Essa escrita precisa ser **clara** como água, **objetiva** e **bem concisa**, seguindo as regras do **português**! E não esqueçamos: tem que ser **impessoal** e **formal**, seguindo os padrões que já estão na moda. Esses requisitos são super importantes, nascidos do artigo 37 da Constituição, que diz que a administração pública deve respeitar os princípios da **legalidade, impessoalidade, moralidade, publicidade e eficiência**. Como a **publicidade** e a **impessoalidade** são estrelas brilhantes nesse show, é óbvio que devem guiar a escrita dos documentos e comunicados oficiais!



Os atributos da Redação Oficial são um dos temas mais cobrados nos concursos, uma vez que relaciona-se com os princípios explícitos da Administração Pública.

POR ISSO, ANOTE ESSE **MNEMÔNICO: C - O - C - C - I - F - U** (ISSO VAI TE SALVAR NA HORA DA PROVA).



- C • CLAREZA E PRECISÃO
- O • OBEJTVIDADE
- C • CONCIÇÃO
- C • COESÃO E COERÊNCIA
- I • IMPESSOALIDADE
- F • FORMALIDADE E PADRONIZAÇÃO
- U • USO DA NORMA PADRÃO



DICA

REDAÇÃO OFICIAL



# CORREIO ELETRÔNICO (E-MAIL) I

O e-mail é amplamente utilizado na comunicação oficial, necessitando de atenção a algumas diretrizes relativas à sua **estrutura**, como um assunto claro e específico, saudação inicial, fechamento padronizado e assinatura completa do remetente.

Ele pode ser compreendido de **três formas distintas**: como um tipo de **documento oficial**, como um **endereço eletrônico oficial** e como um **sistema de envio de mensagens**.

- Como **documento oficial**, o e-mail deve ser tratado com a mesma **seriedade** que um **ofício**, evitando-se o uso de linguagem inadequada. Ao considerar o endereço eletrônico oficial, é imprescindível que este possua uma extensão específica, como **".gov.br"**.
- Em sua função como **sistema de envio de mensagens**, o e-mail se destaca como a principal forma de **troca de documentos** na administração pública, devido à sua eficiência e baixo custo.



É IMPORTANTE RESSALTAR QUE, PARA QUE UM E-MAIL SEJA CONSIDERADO UM **DOCUMENTO VÁLIDO**, ELE DEVE CONTAR COM **CERTIFICAÇÃO DIGITAL** QUE ASSEGURE A IDENTIDADE DO REMETENTE E ATENDA AOS PADRÕES DE INTEGRIDADE E AUTENTICIDADE ESTABELECIDOS PELA **ICP-BRASIL**.

→ [clique aqui para conhecer o material completo](#)

# NOÇÕES DE DIREITO E LEGISLAÇÃO

DICA

LEI Nº 8.625/1993 - LEI ORGÂNICA NACIONAL DO MINISTÉRIO PÚBLICO



AUTONOMIA  
FUNCIONAL E  
ADMINISTRATIVA DO  
MINISTÉRIO PÚBLICO



- ✓ O Ministério Público (MP) possui **autonomia funcional** e **administrativa**, o que significa que ele pode tomar suas próprias decisões e gerir seus recursos sem interferência externa.
- ✓ Essa independência é essencial para garantir que a instituição atue de maneira **imparcial** e **eficaz** na defesa da ordem jurídica e dos interesses da sociedade.

o que precisamos saber?

AUTONOMIA FUNCIONAL 

- ✓ O MP TEM LIBERDADE PARA ATUAR SEM A NECESSIDADE DE **APROVAÇÃO** DE OUTROS ÓRGÃOS OU DO PODER EXECUTIVO.

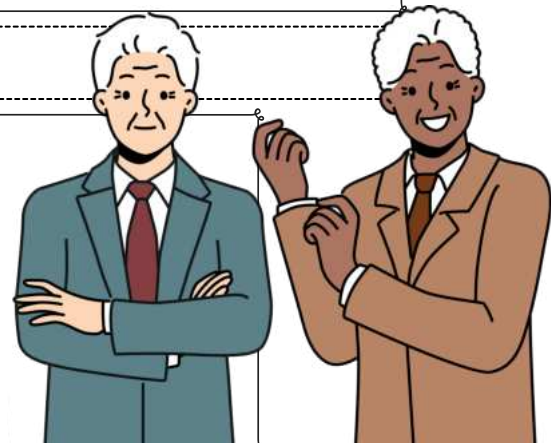


- ✓ OS MEMBROS DO MP **NÃO ESTÃO SUBORDINADOS** A NENHUM OUTRO PODER E TÊM TOTAL **INDEPENDÊNCIA** PARA DECIDIR SOBRE PROCESSOS, INVESTIGAÇÕES E AÇÕES JUDICIAIS.

- ✓ ESSA AUTONOMIA ASSEGURA QUE O MINISTÉRIO PÚBLICO POSSA **FISCALIZAR** AUTORIDADES PÚBLICAS, COMBATER A CORRUPÇÃO E DEFENDER OS DIREITOS FUNDAMENTAIS SEM SOFRER PRESSÕES POLÍTICAS.

AUTONOMIA ADMINISTRATIVA 

- ✓ O MP tem liberdade para organizar sua **estrutura interna**, definir seus próprios cargos e distribuir suas funções conforme sua necessidade.
- ✓ **Autogestão orçamentária**: pode administrar seus recursos financeiros sem depender de outros órgãos para aprovar suas despesas.
- ✓ Pode realizar concursos públicos, nomeações e exonerações **sem a necessidade de autorização externa**.



DICA

LEI COMPLEMENTAR ESTADUAL Nº 10.098/94

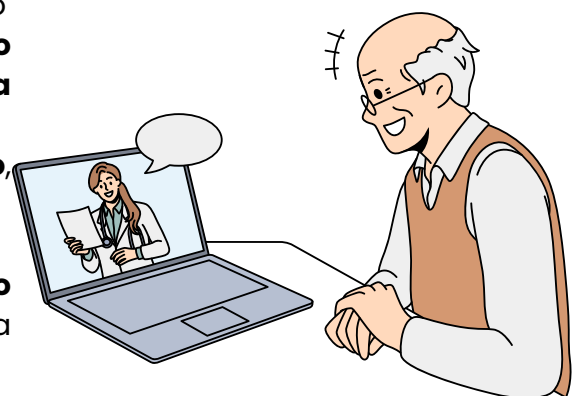


REVERSÃO

✓ Sabe aquele servidor que se aposentou por **invalidez**, mas depois ficou **bom de saúde novamente**? Então, ele pode **voltar ao trabalho**! Isso é chamado de **reversão**.

DETALHES IMPORTANTES:

- 🏥 Se uma junta médica oficial comprovar que o servidor aposentado por invalidez está **apto para o trabalho**, ele pode voltar ao **cargo que ocupava antes**.
- 💰 **E mais:** ele **recebe como se nunca tivesse saído**, mantendo a **retribuição da função** que exercia.
- 📄 O servidor que **retorna** tem direito à **remuneração correspondente ao cargo** que ocupava antes da aposentadoria.



QUANDO NÃO PODE REVERTER?

- Se o servidor já tiver completado **70 anos**, ele não pode mais voltar por reversão.

✓ O servidor precisa passar novamente pelos **trâmites da posse e exercício**, conforme os arts. 18 e 22. <sup>P.O.L. 17</sup>

✓ O retorno pode acontecer por **vontade do servidor** ou por **decisão da Administração**, desde que seja no **mesmo cargo ou em um equivalente** (caso o cargo tenha mudado de nome ou estrutura). ✓

Depois de voltar, o servidor **não pode se aposentar de novo** antes de completar **5 anos de efetivo exercício**, a não ser que:

- ⚠️ Apareça outra **doença grave** que o incapacite de novo
- ⚡ Sofra um **acidente** ou **agressão** no trabalho

📄 **Obs.:** Se ele ficar licenciado pela mesma doença que causou a primeira aposentadoria, esse tempo **não conta pros 5 anos**.





## DICA

### DISPOSIÇÕES PRELIMINARES I

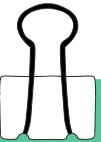
## OBJETIVOS DA LGPD

→ A definição contida no Artigo 1º da Lei Geral de Proteção de Dados (LGPD) estabelece o escopo e o **propósito** desta legislação fundamental.

→ De acordo com o texto, a LGPD **regula o tratamento de dados pessoais**, incluindo aqueles **realizados em meios digitais**, por **indivíduos** ou **entidades públicas e privadas**.



- O objetivo principal é proteger os direitos fundamentais de liberdade e privacidade, bem como promover o livre desenvolvimento da personalidade das pessoas naturais, ou seja, das pessoas físicas.



ESSA DEFINIÇÃO RESSALTA A IMPORTÂNCIA DA PROTEÇÃO DOS DADOS PESSOAIS NO AMBIENTE DIGITAL E RECONHECE A NECESSIDADE DE SALVAGUARDAR OS DIREITOS INDIVIDUAIS, GARANTINDO QUE O TRATAMENTO DE INFORMAÇÕES PESSOAIS SEJA REALIZADO DE FORMA ÉTICA, TRANSPARENTE E RESPEITANDO A AUTONOMIA E A DIGNIDADE DAS PESSOAS.



atenção



- A LGPD se **aplica** tanto a **indivíduos** quanto a **organizações**, estabelecendo **responsabilidades** e **direitos** para ambas as partes.

→ Portanto, a LGPD representa um marco regulatório essencial para o cenário brasileiro, promovendo a proteção dos dados pessoais em consonância com os princípios constitucionais e os avanços tecnológicos da sociedade contemporânea.



DICA

ACESSO À INFORMAÇÃO. LEI Nº 12.527/2011 IV

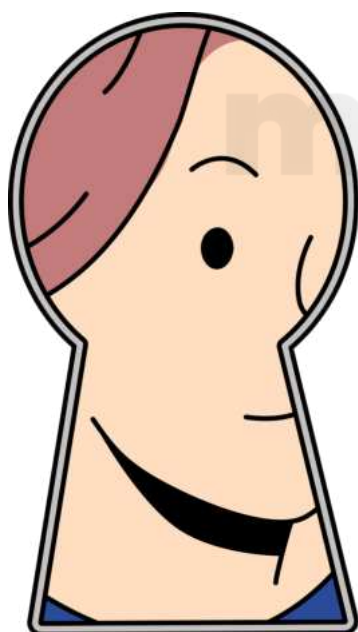
LEI Nº 12.527/2011 IV



A legislação permite que certas informações sejam designadas como **confidenciais**, seguindo critérios estabelecidos nas leis vigentes.

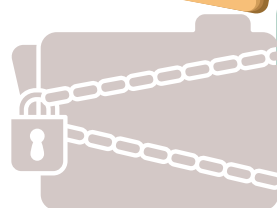
Dados confidenciais são aqueles que, se divulgados, poderiam **prejudicar a segurança nacional**, a **defesa**, ou as **relações exteriores do país**, entre outros aspectos.

A legislação contempla **três níveis de confidencialidade** para informações governamentais: **ultrassecreto, secreto, reservado**.



**ULTRASSECRETO:**

Informações cuja divulgação pode causar danos graves à segurança do Estado ou às relações exteriores. O **prazo máximo de confidencialidade é de 25 anos**, podendo ser prorrogado.



**SECRETO:**

Informações cuja divulgação pode prejudicar a segurança do Estado ou interesses nacionais. O **prazo máximo de confidencialidade é de 15 anos**.



**RESERVADO:**

Informações cuja divulgação pode afetar a administração pública ou interesses públicos. O **prazo máximo de confidencialidade é de 5 anos**.

- Além das **informações pessoais**, que por natureza devem ser **protegidas**, como os dados pessoais dos cidadãos, a legislação estabelece normas específicas para o **tratamento e acesso** a essas informações, garantindo a privacidade e proteção dos dados pessoais.
- Adicionalmente, a lei reconhece que certas informações podem ser sujeitas a **sigilo** por **órgãos ou entidades que ainda não estabeleceram uma classificação específica**. Nesses casos, é necessário **justificar** a necessidade do sigilo e definir um **prazo para a divulgação**.

## DICA

### AÇÃO POPULAR

LXXIII - qualquer cidadão é parte legítima para propor ação popular que vise a anular ato lesivo ao patrimônio público ou de entidade de que o Estado participe, à moralidade administrativa, ao meio ambiente e ao patrimônio histórico e cultural, ficando o autor, salvo comprovada má-fé, isento de custas judiciais e do ônus da sucumbência;

Previsão constitucional: Art. 5º, LXXIII, CF.



### AÇÃO POPULAR

A ação popular é um recurso constitucional acessível a todos os cidadãos, **utilizado para anular atos prejudiciais ligados ao patrimônio público, à moralidade administrativa, ao meio ambiente e aos bens históricos e culturais.**

*Quem pode impetrar essa ação?*

Esta é uma das **armadilhas mais conhecidas em concursos**, relacionada à ação popular: **somente um cidadão, indivíduo com direitos civis e políticos plenos, tem o direito de entrar com a ação.**

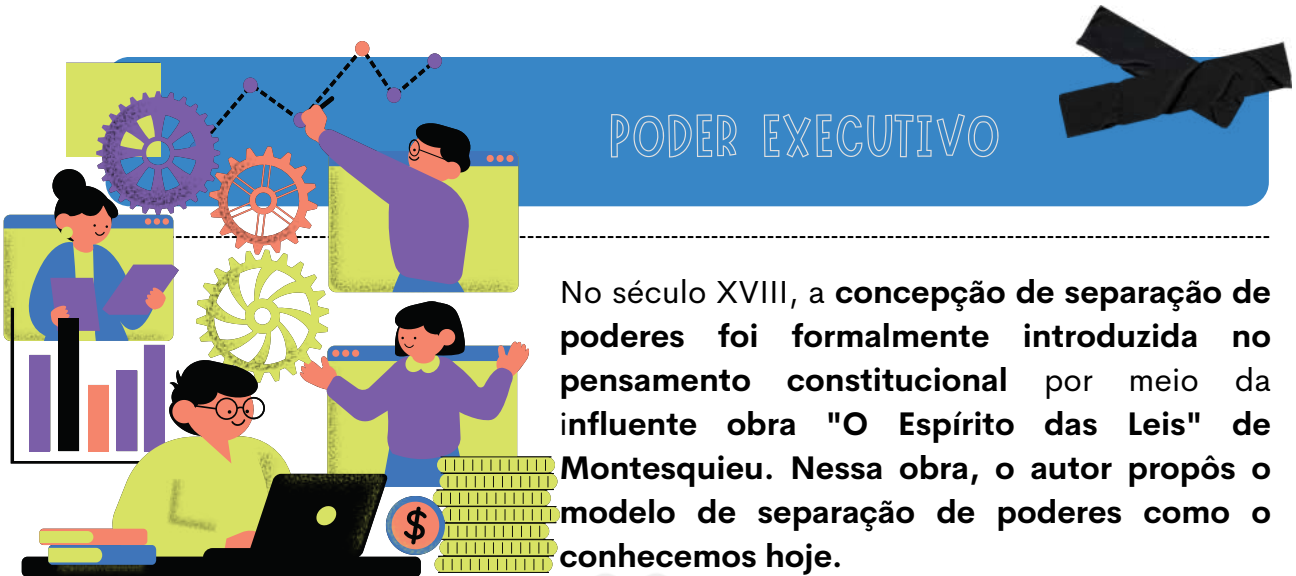
Além disso, essa ação pode ser empregada tanto de forma preventiva (**quando acionada antes da ocorrência do ato prejudicial ao patrimônio público**) como repressiva (**quando o dano já ocorreu**).

*Quem pode sofrer essa ação?*

- Qualquer **pessoa jurídica em cujo nome o ato ou contrato prejudicial** tenha sido (ou estivesse para ser) executado;
- Todas as **figuras de autoridade, administradores, servidores e empregados públicos** que tenham tido participação no ato ou contrato prejudicial, ou que tenham se absterido, possibilitando a ocorrência do dano;
- Todos os **indivíduos que obtiveram benefícios** diretos do ato ou contrato prejudicial.

DICA

ORGANIZAÇÃO DOS PODERES I






No século XVIII, a **concepção de separação de poderes** foi formalmente introduzida no pensamento constitucional por meio da influente obra "O Espírito das Leis" de Montesquieu. Nessa obra, o autor propôs o modelo de separação de poderes como o conhecemos hoje.

Montesquieu defendeu que **ao dividir o poder estatal em distintas funções exercidas por órgãos independentes, seria possível conter o exercício excessivo desse poder**, devido à limitação intrínseca de cada função.

Esse conceito de divisão de poderes trouxe à tona uma clara distinção entre o Poder, que é uno e soberano nas mãos do Estado; as Funções, que representam as diferentes atribuições do poder e refletem as diversas facetas da Administração Pública; e os Órgãos, que são as entidades governamentais responsáveis por exercer as variadas funções do Poder. Essa estrutura foi engendrada com o **intuito primordial de prevenir abusos e excessos de autoridade**. Em outras palavras, a principal meta da separação de poderes é **assegurar um exercício harmônico das funções**, pois somente quando os três poderes operam em equilíbrio é que a democracia pode ser plenamente realizada.

E então qual a função do **PODER EXECUTIVO**?

-  O Poder Executivo é um dos três pilares do sistema administrativo do Estado brasileiro, e seus representantes são eleitos para governar o país. Ele é **responsável por implementar a governança de acordo com as leis nacionais**, administrando para atender aos interesses coletivos e promover o bem-estar da sociedade.
-  O Executivo é **responsável por temas importantes como segurança pública, educação e saúde** e deve planejar e alocar adequadamente os recursos financeiros disponíveis para garantir melhorias nessas áreas.
-  A **atuação do Poder Executivo é supervisionada pelo Poder Legislativo** para garantir a correta aplicação dos fundos públicos.

Em suma, é o poder responsável direto por **executar as leis e administrar os interesses públicos**.

## DICA

### ABUSO DE PODER

O abuso de poder é uma ação que vai além das prerrogativas e dos limites da autoridade **conferida a uma pessoa dentro do contexto da administração pública**.

Isso pode incluir **atos como coerção injustificada, discriminação, perseguição, corrupção, entre outros comportamentos** que violem os princípios de legalidade, imparcialidade, moralidade e interesse público.



No entanto, é importante destacar que **a mera divergência em relação a uma decisão ou alegação de abuso de poder não é suficiente para caracterizar esse fenômeno**. Para que seja considerado abuso de poder, **é necessário que haja uma clara violação das normas legais e éticas** que regulam a atuação da administração pública.

Em muitos sistemas legais, **existem mecanismos e recursos para responsabilizar e corrigir casos de abuso de poder**, visando garantir que a autoridade seja exercida de maneira justa, transparente e respeitosa com os direitos dos indivíduos.

O abuso é um gênero que comporta **duas espécies**

#### EXCESSO DE PODER

Ocorre quando uma autoridade excede os limites ou as prerrogativas legais que lhe foram conferidos. Isso significa que a autoridade está tomando ações que vão além do escopo de sua competência legal, podendo agir de maneira mais ampla ou restritiva do que o permitido.

#### DESVIO DE PODER

Acontece quando uma autoridade utiliza seus poderes para um fim diferente daquele para o qual esses poderes foram originalmente concedidos. Isso geralmente envolve o uso dos poderes para obter benefícios pessoais, políticos ou privados, em vez de atender ao interesse coletivo.

➤ Ambos os conceitos envolvem ação inadequada por parte da administração pública, ➤  
mas as circunstâncias específicas e as violações cometidas são diferentes em cada caso.

DICA

IMPROBIDADE ADMINISTRATIVA III

ENRIQUECIMENTO ILÍCITO



Entendendo o Primeiro Ato de Improbidade Administrativa

- O primeiro conjunto de atos de improbidade administrativa é provavelmente o mais comum e evidente para a população em geral.

A Lei de Improbidade Administrativa **combate a corrupção entre agentes públicos que recebem vantagens financeiras de terceiros interessados em subverter a Administração Pública para seus próprios interesses**. A parte de enriquecimento ilícito da lei ataca diretamente as diferentes formas de corrupção.

- O Art. 9º da Lei de Improbidade Administrativa, que foi alterado pela Lei 14.230/14, **estabelece que o enriquecimento ilícito por meio da obtenção de vantagem patrimonial indevida em razão do cargo deve ter ocorrido por meio de prática dolosa**.

- receber propina (em dinheiro ou bens) para facilitar ou praticar qualquer ato que seja de interesse de terceiros dentro da administração pública ;
- receber propina ou aceitar promessa de vantagem econômica para tolerar a exploração ou prática de jogos de azar, lenocínio, de narcotráfico, contrabando, usúria ou outras atividades ilícitas;
- se utilizar, em benefício próprio, de quaisquer bens móveis, ou do trabalho do trabalho de servidores, empregados ou terceiros contratados pela administração pública, utilizar dos bens públicos para aumentar o patrimônio próprio.

A nova lei de improbidade administrativa **alterou a redação de alguns incisos para determinar de maneira mais precisa as condutas criminosas**.

- Por exemplo, no inciso VI, **a obtenção de enriquecimento ilícito pode ocorrer por meio do recebimento de propina** para "fazer declaração falsa sobre qualquer dado técnico que envolva obras públicas". Antes, a declaração falsa se referia somente a "medição e avaliação de obras públicas."

- Outra mudança pode ser observada no inciso VII, que agora **oferece condições de defesa mais justas ao agente público acusado**, com a inclusão da seguinte parte destacada: "adquirir, para si ou para outrem, no exercício de mandato, de cargo, de emprego ou de função pública, e em razão deles, bens de qualquer natureza, decorrentes dos atos descritos no caput deste artigo, cujo valor seja desproporcional à evolução do patrimônio ou à renda do agente público, assegurada a demonstração pelo agente da licitude da origem dessa evolução".

DICA



CONTRATOS ADMINISTRATIVOS XIV



PENALIDADES

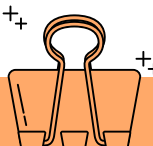
As sanções administrativas que a Administração pode aplicar pode ser **em caso de inexecução total ou parcial do contrato**.

SANÇÕES ADMINISTRATIVAS

Em caso de inexecução total ou parcial do contrato, a Administração pode aplicar as seguintes sanções, garantida a prévia defesa:

Sanção	Descrição	Quando é Aplicada
Advertência	COMUNICAÇÃO FORMAL SOBRE INFRAÇÃO CONTRATUAL DE MENOR GRAVIDADE.	INFRAÇÕES DE MENOR GRAVIDADE OU NÃO REPETIDAS.
Multa	PENALIDADE FINANCEIRA CALCULADA COM BASE NO VALOR DO CONTRATO OU DA OBRIGAÇÃO DESCUMPRIDA.	ATRASSO NA EXECUÇÃO, DESCUMPRIMENTO DE CLÁUSULAS, ENTRE OUTROS.
Suspensão Temporária	IMPEDE O CONTRATADO DE PARTICIPAR DE NOVAS LICITAÇÕES E CONTRATOS POR UM PERÍODO DETERMINADO.	INFRAÇÕES GRAVES OU REPETIDAS.
Declaração Inidoneidade	IMPEDE O CONTRATADO DE PARTICIPAR DE FUTURAS LICITAÇÕES E CONTRATOS COM A ADMINISTRAÇÃO PÚBLICA.	INFRAÇÕES GRAVES QUE COMPROMETEM A CONFIABILIDADE.
Rescisão Contratual	ENCERRAMENTO DO CONTRATO, PODENDO SER TOTAL OU PARCIAL.	DESCUMPRIMENTO TOTAL OU PARCIAL DAS OBRIGAÇÕES CONTRATUAIS.

- A pena de multa pode ser aplicada **cumulativamente** com outras sanções, dependendo da **gravidade da infração** e das **circunstâncias** do caso.
- O **STJ** entende que tanto a suspensão quanto a declaração de inidoneidade **têm caráter extensivo para todos os entes da Federação**. Por outro lado, o **TCU** tem entendido que a **suspensão se refere apenas ao órgão que aplicou a sanção**, enquanto a declaração de inidoneidade se estende a todos os entes federativos.



DICA  
DOMICÍLIO II

DOMICÍLIO II



- **Domicílio Voluntário:** É aquele **escolhido pela pessoa natural** como sua **residência**, conforme o artigo 74 do Código Civil.

A MUDANÇA DESSE DOMICÍLIO É PERMITIDA E PODE OCORRER MEDIANTE **MANIFESTAÇÃO DE VONTADE**.



- **Domicílio Necessário:** Também conhecido como **domicílio legal** ou **compulsório**, é estabelecido por lei em razão de determinadas circunstâncias da pessoa. Alguns exemplos são:



PARA **INCAPAZES**, O DOMICÍLIO SERÁ O DO **REPRESENTANTE** OU **ASSISTENTE LEGAL**.

PARA **SERVIDORES PÚBLICOS**, É O LOCAL ONDE **EXERCEM SUAS ATIVIDADES**.



PARA **PRESOS**, É O **LUGAR ONDE CUMPREM SUA CONDENAÇÃO DEFINITIVA**.



PARA **TRIPULANTES DE NAVIOS**, É O **LOCAL ONDE O NAVIO ESTÁ MATRICULADO** OU **ANCORADO**.

PARA **MILITARES**, É O **LOCAL ONDE SERVEM**.

- **Domicílio Aparente:** Estabelecido pelo artigo 73 do Código Civil, é **atribuído à pessoa que não possui residência habitual**.

NESSO CASO, CONSIDERA-SE **DOMICÍLIO** O **LUGAR ONDE A PESSOA FOR ENCONTRADA**.



DICA

PRESCRIÇÃO E DECADÊNCIA I



PRESCRIÇÃO I



A prescrição é reconhecida como a **perda do direito de buscar reparação** por um **dano causado**, devido à inatividade do titular desse direito durante o **prazo** estabelecido pela legislação

OS PRAZOS PRESCRICIONAIS SÃO DETERMINADOS POR LEI E NÃO PODEM SER ALTERADOS PELA VONTADE DAS PARTES ENVOLVIDAS, CONFORME PRECONIZA O ARTIGO 192 DO CÓDIGO CIVIL.



A prescrição, uma vez iniciada contra uma pessoa, **continua a transcorrer** mesmo após sua **morte**, em prejuízo de seus herdeiros ou sucessores, conforme estipulado no artigo 196 do Código Civil.

A prescrição implica na **perda da capacidade de exercer uma pretensão**, porém **não extingue o direito em si**.

- Nesse sentido, uma **dívida prescrita** permanece como uma **obrigação válida**, porém o **credor não tem mais o direito de exigir seu pagamento**, uma vez que a pretensão foi afetada pela prescrição.
- É importante ressaltar que a **prescrição** se aplica especificamente a **direitos subjetivos no sentido estrito**, onde há uma relação de **titularidade** entre uma **pessoa** e um **bem jurídico**.



Conforme previsto nos artigos 205 e 206 do Código Civil, a **prescrição** ocorre em **diferentes prazos**, dependendo das **circunstâncias**, vejamos:

PRAZOS PRESCRICIONAIS

PREVISÃO - ARTS. 205 E 206, CC (EXCEÇÃO: ART. 1.003, CC)

ART. 205 - PRAZO COMUM

10 ANOS

ART. 206 - PRAZOS ESPECIFICOS

DE 1 A 5 ANOS

DICA

CRIMES CONTRA A ADMINISTRAÇÃO PÚBLICA III

CORRUPÇÃO

EXISTEM DOIS TIPOS DE CORRUPÇÃO: A CORRUPÇÃO PASSIVA E A CORRUPÇÃO ATIVA.

- A MODALIDADE CULPOSA DO CRIME NÃO É ADMITIDA.
- A TENTATIVA TAMBÉM NÃO É ADMITIDA.



➔ A **corrupção ativa** ocorre quando uma pessoa **oferece uma vantagem indevida a um funcionário público**, a fim de que ele **cometa ou deixe de cometer algum ato**.

➔ Por outro lado, a **corrupção passiva** ocorre quando um **agente público solicita ou recebe uma vantagem indevida** por conta do **cargo que ocupa**.

CORRUPÇÃO ATIVA - ART. 333:

**Oferecer ou prometer vantagem indevida a um funcionário público** com a intenção de determiná-lo a **praticar, deixar de praticar ou atrasar um ato de ofício** é considerado **corrupção ativa**.

- A pena para esse crime é de **reclusão de 2 a 12 anos e multa**.
- Se o funcionário atrasar ou deixar de praticar um ato de ofício em razão da vantagem ou promessa oferecida, **a pena será aumentada em um terço**.

CORRUPÇÃO PASSIVA - ART. 317:

Já a **corrupção passiva** ocorre quando um **funcionário público solicita ou aceita uma vantagem indevida** em razão do **cargo que ocupa**.

- A pena para esse crime é de **reclusão de 2 a 12 anos e multa**.
- Se, em consequência da vantagem ou promessa, o funcionário retardar ou não praticar um ato de ofício, **a pena será aumentada em um terço**.
- No caso em que o funcionário cede a pedido ou influência de outra pessoa, **a pena é de detenção de três meses a um ano ou multa**.



→ [clique aqui para conhecer o material completo](#)

# INFORMÁTICA

## DICA INTERNET I



# INTERNET



A internet é uma **vasta rede global de redes interconectadas**. Ela utiliza os protocolos **TCP/IP (Transmission Control Protocol/Internet Protocol)** como padrão de comunicação.



Esses protocolos **permitem que dispositivos em todo o mundo se comuniquem entre si e compartilhem informações**. A internet é uma infraestrutura tecnológica que **sustenta uma ampla variedade de serviços e recursos online**.



A internet é, em sua essência, **uma rede de acesso público**. Isso significa que qualquer dispositivo com uma conexão à internet pode potencialmente acessar recursos online.

A screenshot of a web browser window. The address bar shows 'https://www.awesome.com'. The page content is titled 'PROTOCOLOS DE USO' and lists several protocols: HTTP/HTTPS, SMTP/POP/IMAP, FTP/SFTP, DNS (Domain Name System), and TCP/IP. The browser interface includes a tab labeled 'Awesome!', search, star, and home icons, and a hamburger menu icon.

PROTOCOLOS DE USO

- **HTTP/HTTPS:** Para navegação em sites e serviços web.
- **SMTP/POP/IMAP:** Para troca de e-mails.
- **FTP/SFTP:** Para transferência de arquivos.
- **DNS (Domain Name System):** Para traduzir nomes de domínio em endereços IP.
- **TCP/IP:** A base de conectividade que permite o funcionamento de todos esses protocolos.

DICA  
COMPUTAÇÃO EM NUVEM V



ARMAZENAMENTO  
NA NUVEM

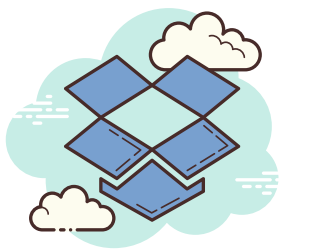


O armazenamento em nuvem é uma prática que envolve **guardar dados, arquivos e informações em servidores remotos**. Em vez de armazenar localmente em dispositivos físicos, esses dados são acessados pela internet. Tais servidores remotos são mantidos por provedores de serviços em nuvem.

Os dados armazenados na nuvem **podem ser acessados de qualquer lugar com uma conexão à Internet**.

- A economia de espaço é uma vantagem da nuvem, já que não precisa de hardware físico e reduz custos.
- Compartilhar arquivos com segurança é fácil na nuvem, pois você pode dar acesso apenas a pessoas autorizadas.
- A sincronização automática em todos os dispositivos garante que os arquivos estejam atualizados em todos os lugares.
- A nuvem é altamente escalável, permitindo aos usuários aumentar ou diminuir o espaço de armazenamento conforme necessário.
- O backup automático de dados oferecido pelos serviços na nuvem protege contra perda de informações.

OS SERVIDORES MAIS POPULARES DE ARMAZENAMENTO EM NUVEM



Dropbox

Microsoft OneDrive  
Amazon S3  
iCloud.



Google Drive

→ clique aqui para conhecer o material completo

# RACIOCÍNIO LÓGICO- MATEMÁTICO

DICA

TAUTOLOGIA

Uma tautologia é uma **expressão lógica que é sempre verdadeira, independentemente dos valores de verdade das proposições individuais que a compõem**. Em outras palavras, uma tautologia é uma **afirmação que é verdadeira em todas as circunstâncias**.



## COMO FAÇO PARA RECONHECER UMA TAUTOLOGIA?

- Suponhamos que você tenha uma proposição composta, que chamaremos de P, e deseja determinar se ela é uma tautologia.

**Passo 1:** Liste todas as possíveis combinações de valores verdadeiros (V) e falsos (F) para as proposições simples que compõem P. Se você tiver n proposições simples, haverá  $2^n$  combinações possíveis.

**Passo 2:** Para cada combinação, avalie a proposição composta P e determine seu valor lógico (V ou F).

**Passo 3:** Analise a última coluna da tabela-verdade. **Se todos os valores lógicos nessa coluna forem verdadeiros (V), então a proposição composta é uma tautologia.**

Vamos considerar a proposição composta:

- $P = (A \vee \neg A)$

Aqui, estamos usando o *conectivo de disjunção (OU)* e o *conectivo de negação (NÃO)*.

### EXEMPLO DE TABELA-VERDADE COM UMA TAUTOLOGIA

A	$\neg A$	$A \vee \neg A$
V	F	V
F	V	V

Nesta tabela-verdade, temos duas colunas representando os valores de A e  $\neg A$  (negação de A), e a terceira coluna representa a proposição composta  $(A \vee \neg A)$ .

Observamos que, independentemente dos valores de verdade de A, a proposição  $A \vee \neg A$  é sempre verdadeira (V). Isso **torna essa proposição uma tautologia, pois ela é verdadeira em todas as combinações possíveis de valores de A**.

DICA

DIAGRAMAS LÓGICOS III



DIAGRAMA DE VENN-EULER II

na prática

EXEMPLO NA PRÁTICA

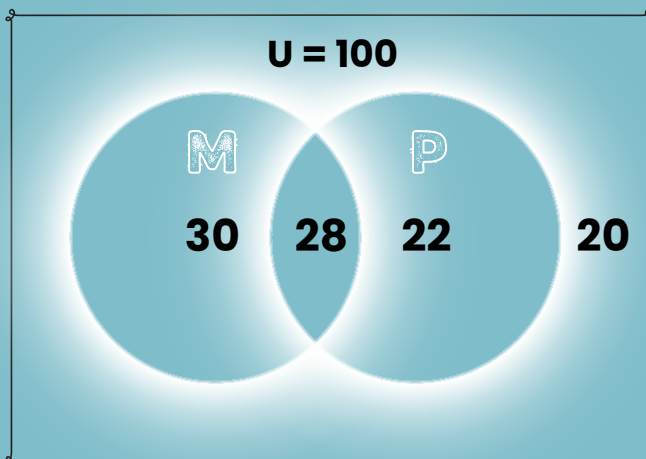
Suponha que foi feita uma pesquisa com 100 pessoas. Dessas pessoas:

- **22** gostam apenas de Português;
- **30** gostam apenas de Matemática;
- **28** gostam tanto de Matemática como Português;
- **20** pessoas não gostam de nenhuma das duas matérias.

Para representar essa situação usando um diagrama de Venn-Euler, primeiro, vamos identificar os conjuntos envolvidos:

- **M**: Conjunto das pessoas que gostam de Matemática.
- **P**: Conjunto das pessoas que gostam de Português.

Agora, podemos usar as informações fornecidas para preencher o diagrama de Venn-Euler:



- **"50 pessoas gostam de Português"**: Isso significa que temos 50 pessoas no conjunto P (Português);
- **"58 pessoas gostam de Matemática"**: Isso significa que temos 58 pessoas no conjunto M (Matemática).

# CHEGAMOS AO FIM



Parabéns, você acaba de conhecer a nossa amostra para  
o **MP/RS!**


Esperamos que esta breve demonstração tenha despertado seu interesse e mostrado como nosso material pode ajudá-lo a **conquistar sua** tão sonhada **aprovação.**

Se você deseja se **destacar** frente à concorrência, você precisa **estudar** com o **material do Memoriza.ai**

Agora é com você: **quer ser aprovado** e tomar **posse** no concurso ainda em 2025?

Então...

→ [clique aqui para conhecer o material completo](#)



Professor  
**Carlos Fagundes**  
Sócio Fundador do MA

**Obstáculo** é aquilo que  
você vê quando tira os  
olhos do seu **propósito.**

→ [Acesse nosso Instagram](#)