

AMOSTRA



PF ADM



memoriza.ai

FALA, FUTURO APROVADO NO CONCURSOS DA PF!

Seja muito bem - vindo!

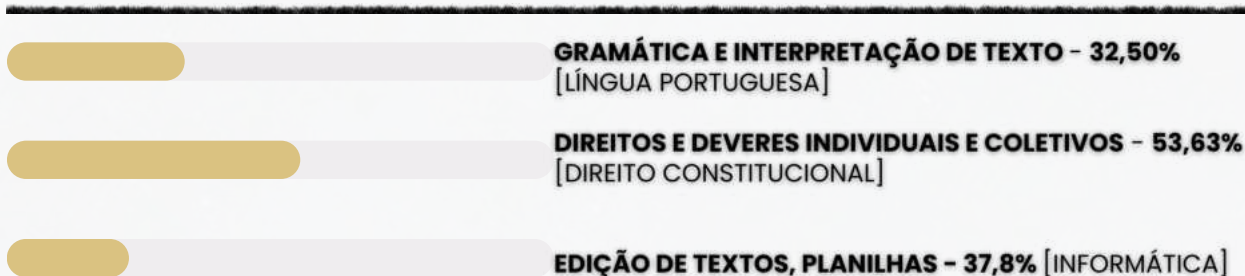
VOCÊ ACABA DE BAIXAR A AMOSTRA DO MEMORIZA.AÍ PARA ESTE CONCURSO.

O **Memoriza.aí** é um material que contém **dicas estratégicas** dos assuntos que certamente vão cair na sua prova!

Nossa equipe pedagógica realizou uma **análise** de **mais de 50000 questões** de **concursos anteriores** e identificou os **assuntos chave** que sempre se repetem nas últimas provas.

Por meio dessa **análise** das questões da **banca** e do **concurso** desenvolvemos um **material específico** com **dicas ilustradas** e **gatilhos emocionais** para melhorar sua memorização, de modo que você poderá focar exatamente nos assuntos que serão cobrados na sua prova.

Veja no gráfico abaixo uma breve demonstração dos **temas mais frequentes** das **provas** identificados pela nossa equipe pedagógica:



É como se a gente fizesse todo **trabalho duro** por você e te entregasse o que você precisa. Com isso, **you ganha muito tempo!**

ENÃO PARA POR AÍ...

Você ainda terá acesso a bônus exclusivos - quer ver?

Além do material base para o seu estudo, você terá acesso a **4 bônus exclusivos** que vão **potencializar** o seu **progresso** nos **estudos**. Veja abaixo os bônus:



BÔNUS 1: DO ZERO À APROVAÇÃO

UM MATERIAL QUE ENSINA A ORGANIZAR SUA JORNADA DE ESTUDO, DO COMEÇO AO FIM, DESDE A DECISÃO DE QUAL CARGO ESCOLHER ATÉ COMO ORGANIZAR SEUS ESTUDOS, CRONOGRAMAS E ESCOLHER AS FERRAMENTAS DE ESTUDO QUE VOCÊ UTILIZARÁ.



BÔNUS 2: GESTÃO DO TEMPO

O CONTEÚDO SERÁ MINISTRADO POR PÚBLIO ALVES, APROVADO NO TJ-SP, E SERÁ DISPONIBILIZADO EM VÍDEO AULAS, JUNTAMENTE COM MATERIAL DE APOIO E UMA PLANILHA MODELO PARA AJUDAR NA ORGANIZAÇÃO DA SUA ROTINA, AUMENTANDO EM ATÉ 10 VEZES A SUA PRODUTIVIDADE NOS ESTUDOS.



BÔNUS 3: COMO HACKEAR O EDITAL

SE VOCÊ TEM DIFICULDADE EM ENCONTRAR AS PRINCIPAIS INFORMAÇÕES E ANALISAR OS TÓPICOS MAIS COBRADOS DE UM EDITAL, APRENDERÁ TUDO ISSO NA PRÁTICA, DESVENDANDO TUDO O QUE PRECISA PARA EXTRAIR TODOS OS CÓDIGOS DE EDITAL.



BÔNUS 4: CRONOGRAMA 30 DIAS

ESTE CRONOGRAMA OFERECE UMA ESTRUTURA CLARA E PRÁTICA PARA OS 30 DIAS QUE ANTECEDEM SUA PROVA, PERMITINDO UMA ABORDAGEM ORGANIZADA E EFICIENTE DO ESTUDO. AO DIVIDIR O CONTEÚDO EM PARTES MANEJÁVEIS E DISTRIBUIR AS ATIVIDADES AO LONGO DO PERÍODO, VOCÊ PODERÁ FOCAR EM CADA TÓPICO COM MAIS PROFUNDIDADE E EVITAR A SOBRECARGA DE INFORMAÇÕES.

ESSES BÔNUS SÃO POR TEMPO LIMITADO!

[clique aqui para saber mais!](#)

Veja só o depoimento de um de nossos alunos que foi **APROVADO** recentemente no concurso:

“

Oiii! Boa tarde!

Ana Luiza



Pensei mto antes de vir aqui, mas sei que feedbacks são importantes, e eu não podia deixar de agradecer pelo material. Ano passado comprei o material da EBSEH de vocês, e fui aprovada em segundo lugar, no HUNIFAP.

Foi o único material que estudei, e por ser de fácil linguagem e bem gráfico (eu sou muuuuito visual), deu mto bom pra mim!


Parabéns pelo trabalho!!

”

Caso tenha qualquer dúvida, você pode entrar em contato conosco enviando seus questionamentos para o suporte:

 contato@memorizaai.com.br

ou

 **clique aqui** para acionar nosso time via **whatsapp**.

QUER SER O PRÓXIMO APROVADO?

[clique aqui e saiba como](#)

CONTEÚDO PROGRAMÁTICO – **Polícia Federal**

Abordamos todas as disciplinas do edital!

PARA O CARGO DE AGENTE ADMINISTRATIVO:

- ✓ Língua Portuguesa
- ✓ Raciocínio Lógico
- ✓ Ética no Serviço Público
- ✓ Noções de Informática
- ✓ Noções de Direito Constitucional
- ✓ Noções de Direito Administrativo
- ✓ Noções de Governança Pública
- ✓ Noções de Gestão de Pessoas
- ✓ Noções de Gestão de Contratos e Recursos Materiais
- ✓ Legislação Aplicada à Polícia Federal

PARA OS CARGOS DE NÍVEL SUPERIOR:

- ✓ Língua Portuguesa
- ✓ Raciocínio Lógico
- ✓ Ética no Serviço Público
- ✓ Noções de Informática
- ✓ Noções de Direito Constitucional
- ✓ Noções de Direito Administrativo
- ✓ Conhecimentos Específicos do Cargo

**AGORA, VOCÊ VAI CONHECER POR DENTRO O MATERIAL
QUE VAI TRANSFORMAR A SUA FORMA DE ESTUDAR!**

→ clique aqui para conhecer o material completo

AGENTE ADMINISTRATIVO

memoriza.ai

DICA

COLOCAÇÃO PRONOMINAL I



FRASE INCORRETA

Não se inicia frase com **pronome oblíquo**

FRASE INCORRETA

A palavra negativa (**nunca**) pede **próclise (pronome antes do verbo)** e o certo seria "Nunca me deixe"

- ✓ A colocação pronominal refere-se à **posição dos pronomes pessoais (como "eu," "você," "ele," "ela," "nós," "eles," etc.) nas frases em relação ao verbo e ao restante da estrutura da frase.**
- ✓ A língua portuguesa tem regras específicas para a colocação de pronomes pessoais, e estas **regras variam de acordo com o tipo de verbo, tempo verbal e contexto da frase.**
- ✓ Além das regras gerais, a colocação pronominal pode variar de acordo com o contexto e a ênfase que o falante deseja dar à frase.
- ✓ Independente do tipo de frase, **não se inicia frase com o pronome oblíquo**, de acordo com as regras gramaticais.

Existem três formas principais de colocação pronominal em português: **próclise, ênclise e mesóclise.**



DICA

REDAÇÃO OFICIAL

CARACTERÍSTICAS



Segundo o **Manual de Redação Oficial da Presidência da República - MROPR**, a redação oficial é o jeito que o governo tem de escrever **documentos** e se **conectar** com a galera.

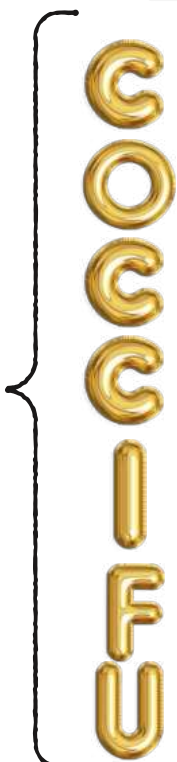
E COMO ISSO DEVE SER FEITO?

Essa escrita precisa ser **clara** como água, **objetiva** e **bem concisa**, seguindo as regras do **português**! E não esqueçamos: tem que ser **impessoal** e **formal**, seguindo os padrões que já estão na moda. Esses requisitos são super importantes, nascidos do artigo 37 da Constituição, que diz que a administração pública deve respeitar os princípios da **legalidade, impessoalidade, moralidade, publicidade e eficiência**. Como a **publicidade** e a **impessoalidade** são estrelas brilhantes nesse show, é óbvio que devem guiar a escrita dos documentos e comunicados oficiais!



Os atributos da Redação Oficial são um dos temas mais cobrados nos concursos, uma vez que relaciona-se com os princípios explícitos da Administração Pública.

POR ISSO, ANOTE ESSE **MNEMÔNICO: C - O - C - C - I - F - U** (ISSO VAI TE SALVAR NA HORA DA PROVA).



- C** • CLAREZA E PRECISÃO
- O** • OBEJTVIDADE
- C** • CONCIÇÃO
- C** • COESÃO E COERÊNCIA
- I** • IMPESSOALIDADE
- F** • FORMALIDADE E PADRONIZAÇÃO
- U** • USO DA NORMA PADRÃO



DICA

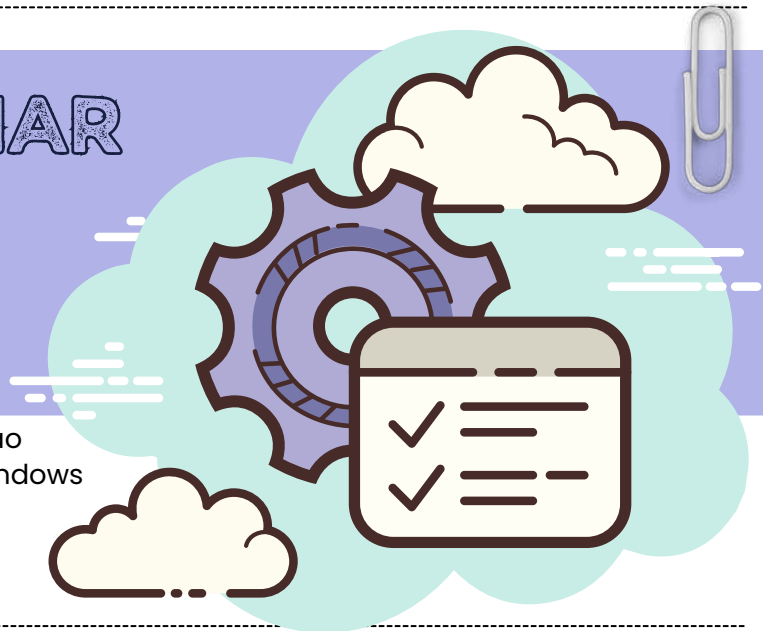
SISTEMA OPERACIONAL WINDOWS I

BOTÃO INICIAR

atalho
para o botão iniciar



Também é possível acessá-lo ao pressionar a tecla do logotipo do Windows



No Windows 10, o Menu Iniciar trouxe uma abordagem diferente em relação a versões anteriores, como o Windows 7. A ideia da Microsoft foi criar uma experiência mais **unificada**, funcionando tanto em PCs tradicionais quanto em dispositivos touchscreen, como tablets e conversíveis 2 em 1.

No Windows 11, o Menu Iniciar continua, mas com um visual reformulado: agora ele é **centralizado por padrão** e mais minimalista, sem os antigos **Live Tiles**. No entanto, a personalização ainda é um grande diferencial!

Como **personalizar** o **Menu Iniciar** no **Windows 10** (e **similarmente** no **Windows 11**):

- 1 Clique no botão "**Iniciar**" na barra de tarefas (! geralmente no canto **inferior esquerdo** no **Windows 10** e **centralizado** no **Windows 11**).
- 2 Acesse "**Configurações**" ⚙️ (ícone de engrenagem).
- 3 Vá até "**Personalização**" 🎨.
- 4 No menu lateral, clique em "**Iniciar**" para acessar as **opções de personalização**.

Opções de **personalização disponíveis**:

- ✓ **Escolher** quais **pastas aparecem** no **Menu Iniciar** – Ative ou desative atalhos para Documentos, Imagens, Configurações e mais.
- ✓ **Ajustar** o **número de ícones** e **atalhos** – Defina quantos aplicativos deseja exibir.
- ✓ **Mostrar** ou **ocultar** aplicativos recém-instalados – Ative essa opção para acompanhar seus apps mais recentes.
- ✓ **Fixar aplicativos favoritos** 📌 – Basta arrastar e soltar os ícones diretamente no Menu Iniciar para um acesso mais rápido!



No Windows 11, o processo de personalização é semelhante, mas com um visual mais **moderno** e **fluido**. Agora, você pode até mesmo criar **grupos personalizados de aplicativos** e acessar **sugestões inteligentes** baseadas no seu **uso diário**!

DICA CONTINGÊNCIA



Uma proposição contingente é uma **proposição composta na lógica proposicional que é verdadeira em algumas circunstâncias e falsa em outras**, ou seja, sua verdade ou falsidade **depende dos valores de verdade das proposições simples que a compõem**.

COMO FAÇO PARA RECONHECER UMA CONTINGÊNCIA?

Diferentemente de uma tautologia (sempre verdadeira) e de uma contradição (sempre falsa), uma proposição contingente não possui um valor de verdade fixo para todas as combinações possíveis de valores de verdade de suas proposições simples.

UM EXEMPLO SIMPLES DE PROPOSIÇÃO CONTINGENTE É A SEGUINTE:

"Está chovendo."

Essa proposição é contingente porque **pode ser verdadeira em alguns momentos (quando está realmente chovendo) e falsa em outros momentos (quando não está chovendo)**. A verdade ou falsidade da proposição depende da situação real.

vamos criar uma tabela verdade?

Por exemplo, considere a proposição composta " $P = (A \wedge B)$ ", onde \wedge representa a **conjunção (E)**:

A	B	$A \wedge B$
V	V	V
V	F	F
F	V	F
F	F	F

Neste caso, a proposição composta " $A \wedge B$ " é contingente, pois é verdadeira em algumas combinações de valores de verdade (primeira linha) e falsa em outras (três últimas linhas).

DICA

APLICAÇÃO DA LEI 8112/1990

A Lei nº 8.112/1990 estabelece o **regime jurídico dos servidores públicos civis da União, das autarquias federais (inclusive as em regime especial) e das fundações públicas federais**. Isso significa que as disposições desta lei se aplicam exclusivamente aos servidores públicos civis federais que ocupam cargos efetivos ou comissionados na esfera federal do governo brasileiro.



APLICAÇÃO DA LEI
8112/90

As disposições da Lei n. 8.112 **não se aplicam a todos os agentes públicos**, vamos esquematizar isso?

NÃO SE APLICA

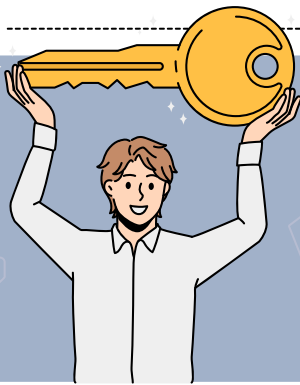
- Aos **empregados públicos federais, que são regidos pelas disposições da Consolidação das Leis do Trabalho (CLT)**. Esses empregados têm um vínculo de emprego público, mas não são considerados servidores públicos estatutários.
- Aos **servidores públicos dos Estados, do Distrito Federal e dos Municípios**. Cada ente federativo possui sua própria legislação e regime jurídico para seus servidores, que pode ser diferente da legislação federal.
- **Aos militares**. Os militares das Forças Armadas têm um regime jurídico próprio, regido por leis específicas das Forças Armadas, e não estão sujeitos à Lei n. 8.112/1990.

SE APLICA

- Aos **servidores estatutários da administração direta federal**, ou seja, aqueles que trabalham diretamente nos órgãos da União, como ministérios e secretarias federais.
- Aos **servidores das autarquias federais, incluindo aquelas em regime especial**. As autarquias são entidades da administração indireta que desempenham funções específicas e têm autonomia administrativa.
- Aos **servidores das fundações públicas federais**, que são entidades com personalidade jurídica de direito privado, mas que têm finalidade pública e são vinculadas à administração pública federal.

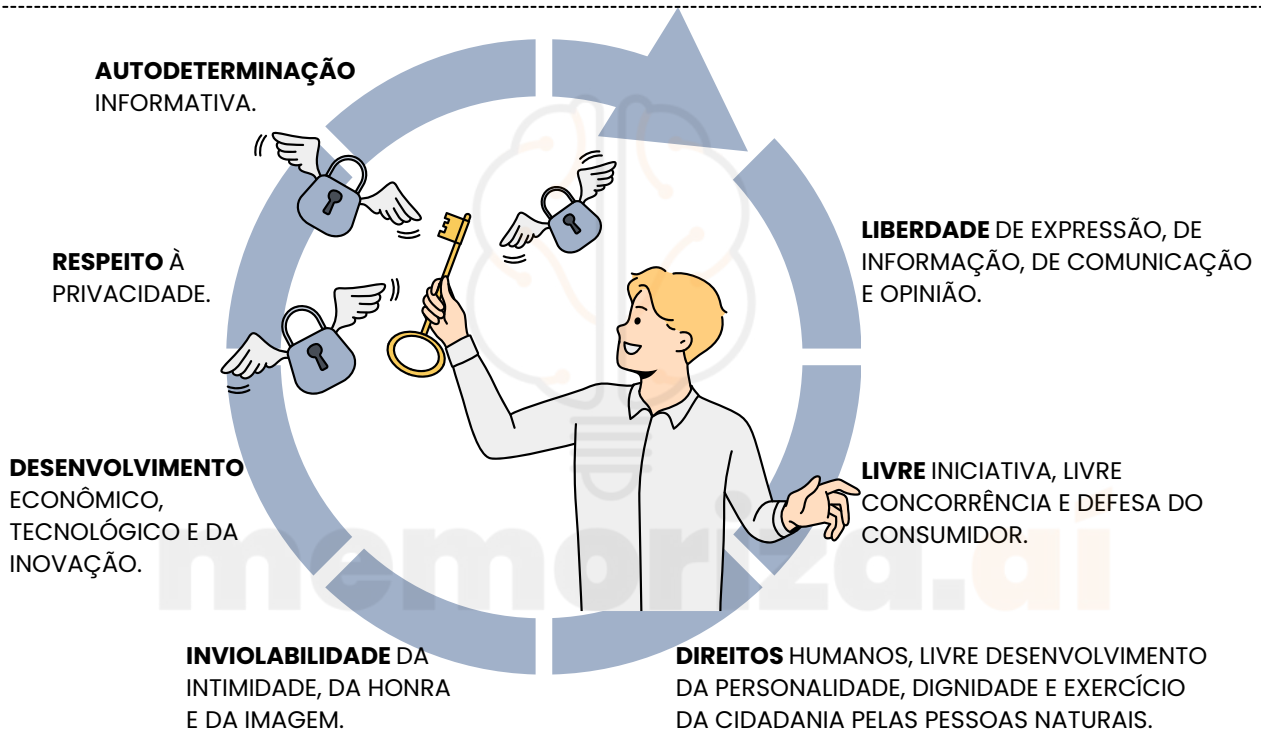
DICA

DISPOSIÇÕES PRELIMINARES II



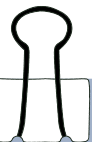
FUNDAMENTOS X PRINCÍPIOS I

A LGPD estabelece sete fundamentos que **fundamentam** e **orientam** os **princípios** e diretrizes da legislação. São eles:



Esses **fundamentos** fornecem uma **base sólida** para a compreensão dos **princípios** e **diretrizes** estabelecidos pela LGPD, orientando o tratamento **responsável** e **ético** dos dados pessoais no Brasil.

- **Respeito à privacidade:** proteger os dados pessoais de invasões.
- **Autodeterminação informativa:** direito de controlar informações pessoais.
- **Liberdade de expressão:** conciliar proteção de dados com liberdade de expressão.
- **Inviolabilidade da intimidade:** proteger dados ligados à intimidade.
- **Desenvolvimento econômico:** tratamento de dados para progresso.
- **Livre iniciativa e concorrência:** promover ambiente de negócios saudável.
- **Direitos humanos:** respeitar direitos humanos no tratamento de dados pessoais.



DICA

ACESSO À INFORMAÇÃO. LEI Nº 12.527/2011 III

LEI Nº 12.527/2011 III



Se a **informação estiver disponível**, deve ser **providenciada imediatamente** ao requerente.

PRAZO DA RESPOSTA:

Conforme a Lei de Acesso à Informação, o órgão público tem até **20 dias** para fornecer a resposta ao solicitante, podendo ser prorrogado por mais **10 dias em situações excepcionais**, devidamente justificadas.



RESPOSTA AO SOLICITANTE:

O órgão ou entidade pública deve responder ao solicitante dentro do prazo estabelecido, disponibilizando a informação solicitada, negando o acesso (se protegida por sigilo legal) ou informando sobre a inexistência da informação.

RECURSO:

Caso haja insatisfação com a resposta ou ausência dela, o solicitante pode recorrer ao órgão que recebeu o pedido, dentro de **10 dias** a partir da resposta ou do término do prazo estipulado.

TRANSPARÊNCIA ATIVA:

Além dos pedidos de informação, os órgãos públicos devem divulgar proativamente informações de interesse público pela internet, promovendo a transparência ativa.

DICA

PRINCÍPIOS E VALORES ÉTICOS NO SERVIÇO PÚBLICO V

CÓDIGO DE ÉTICA DO SERVIDOR PÚBLICO FEDERAL DECRETO Nº 1.171/1994 II



- É conhecido que a ética está relacionada aos **valores que guiam nossas ações** no mundo. No âmbito do serviço público, ela representa o **conjunto de normas que orienta o comportamento dos funcionários**.
- Dessa forma, esse decreto elaborado pode ser usado para entender como os servidores atuam em diferentes níveis.
- Além das diretrizes que devem ser seguidas pelos servidores, o documento também descreve as possíveis **penalidades** para quem violar alguma norma.

No primeiro artigo da lei, são enumerados os **valores** que devem **orientar o serviço público no país**, que incluem:

- **dignidade;**
- **decoro;**
- **zelo;**
- **eficácia;**
- **consciência dos princípios morais;**
- **preservação da honra e tradição dos serviços públicos.**



O servidor público **nunca deve negligenciar o aspecto ético de sua conduta**. Portanto, ele não deve apenas decidir entre o legal e o ilegal, o justo e o injusto, o conveniente e o inconveniente, o oportuno e o inoportuno, mas principalmente entre o **honesto e o desonesto**, conforme estabelecido no art. 37, caput e § 4º, da Constituição Federal", conforme expresso no segundo parágrafo.

→ [clique aqui para conhecer o material completo](#)



**CONHECIMENTOS COMUNS
AOS CARGOS DE NÍVEL
SUPERIOR**

DICA

FUNÇÕES SINTÁTICAS IV

OBJETO DIRETO (OD)

Ele é um **complemento verbal que completa o sentido de um verbo transitivo direto**, ou seja, um **verbo que não exige preposição** para ligá-lo ao seu complemento.



Função do Objeto Direto:



- O Objeto Direto **responde à pergunta "o quê?" ou "quem?"** em relação à ação do verbo.
- Ele **recebe diretamente a ação do verbo**.

Tipos de palavras que podem ser objetos diretos:



- **Substantivos:** "Eu vi o filme."
- **Pronomes:** "Eu a vi."
- **Frases nominais:** "Ela comprou um carro novo."
- **Infinitivos:** "Ele gosta de nadar."
- **Substantivos no plural:** "Nós visitamos as cidades."
- **Pronomes no plural:** "Nós as visitamos."

Verbos transitivos diretos:



- Verbos que **exigem um Objeto Direto para completar seu significado**, como "ver," "ler," "comer," "entender," entre outros.

Exemplos de frases com Objeto Direto:

- *Ele comprou um presente.*
- *Ela está lendo um livro.*
- *Nós visitamos nossos avós.*
- *Eles assistiram ao filme.*

É importante lembrar que **nem todos os verbos exigem um Objeto Direto**. Alguns verbos são intransitivos (não exigem complemento) ou transitivos indiretos (exigem um complemento introduzido por uma preposição).

faça anotações aqui!



DICA

DISPOSIÇÕES PRELIMINARES I

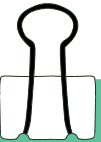
OBJETIVOS DA LGPD

→ A definição contida no Artigo 1º da Lei Geral de Proteção de Dados (LGPD) estabelece o escopo e o **propósito** desta legislação fundamental.

→ De acordo com o texto, a LGPD **regula o tratamento de dados pessoais**, incluindo aqueles **realizados em meios digitais**, por **indivíduos** ou **entidades públicas e privadas**.



- O objetivo principal é proteger os direitos fundamentais de liberdade e privacidade, bem como promover o livre desenvolvimento da personalidade das pessoas naturais, ou seja, das pessoas físicas.



ESSA DEFINIÇÃO RESSALTA A IMPORTÂNCIA DA PROTEÇÃO DOS DADOS PESSOAIS NO AMBIENTE DIGITAL E RECONHECE A NECESSIDADE DE SALVAGUARDAR OS DIREITOS INDIVIDUAIS, GARANTINDO QUE O TRATAMENTO DE INFORMAÇÕES PESSOAIS SEJA REALIZADO DE FORMA ÉTICA, TRANSPARENTE E RESPEITANDO A AUTONOMIA E A DIGNIDADE DAS PESSOAS.



- A LGPD se **aplica** tanto a **indivíduos** quanto a **organizações**, estabelecendo **responsabilidades** e **direitos** para ambas as partes.

→ Portanto, a LGPD representa um marco regulatório essencial para o cenário brasileiro, promovendo a proteção dos dados pessoais em consonância com os princípios constitucionais e os avanços tecnológicos da sociedade contemporânea.



DICA

ACESSO À INFORMAÇÃO. LEI Nº 12.527/2011 IV

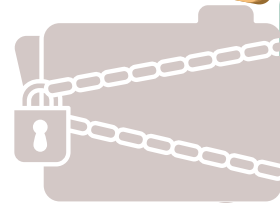
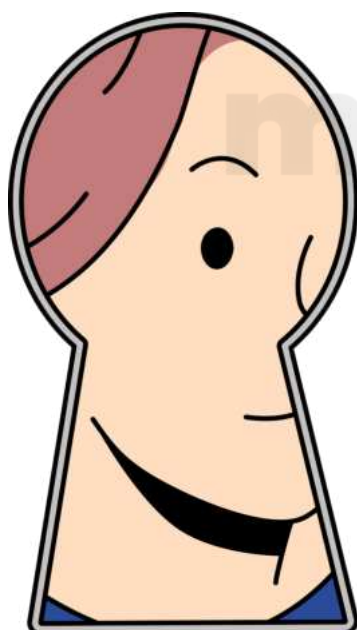
LEI Nº 12.527/2011 IV



A legislação permite que certas informações sejam designadas como **confidenciais**, seguindo critérios estabelecidos nas leis vigentes.

Dados confidenciais são aqueles que, se divulgados, poderiam **prejudicar a segurança nacional**, a **defesa**, ou as **relações exteriores do país**, entre outros aspectos.

A legislação contempla **três níveis de confidencialidade** para informações governamentais: **ultrassecreto, secreto, reservado**.



ULTRASSECRETO:

Informações cuja divulgação pode causar danos graves à segurança do Estado ou às relações exteriores. O **prazo máximo de confidencialidade é de 25 anos**, podendo ser prorrogado.

SECRETO:

Informações cuja divulgação pode prejudicar a segurança do Estado ou interesses nacionais. O **prazo máximo de confidencialidade é de 15 anos**.

RESERVADO:

Informações cuja divulgação pode afetar a administração pública ou interesses públicos. O **prazo máximo de confidencialidade é de 5 anos**.

- Além das **informações pessoais**, que por natureza devem ser **protegidas**, como os dados pessoais dos cidadãos, a legislação estabelece normas específicas para o **tratamento e acesso** a essas informações, garantindo a privacidade e proteção dos dados pessoais.
- Adicionalmente, a lei reconhece que certas informações podem ser sujeitas a **sigilo** por **órgãos ou entidades que ainda não estabeleceram uma classificação específica**. Nesses casos, é necessário **justificar** a necessidade do sigilo e definir um **prazo para a divulgação**.

DICA

IMPROBIDADE ADMINISTRATIVA II

SANÇÕES



As sanções constitucionalmente previstas para casos de improbidade administrativa estão dispostas no artigo 37, parágrafo 4º, da Constituição Federal do Brasil.

Essas sanções incluem:

- Perda da função pública:** O agente público condenado por improbidade administrativa **pode ser afastado do cargo, emprego ou função pública que esteja exercendo, além de ficar proibido de assumir cargos públicos** futuramente.
- Indisponibilidade dos bens:** A indisponibilidade dos bens significa que **os bens do agente podem ser bloqueados ou indisponibilizados, impedindo sua venda, transferência ou alienação** de forma a assegurar que, caso a condenação seja confirmada, os recursos estejam disponíveis para ressarcir o dano causado ao erário.
- Ressarcimento ao erário:** O agente público ou particular responsável pela improbidade administrativa **é obrigado a reparar integralmente o dano causado aos cofres públicos ou ao patrimônio do Estado.**
- Suspensão dos direitos políticos:** A suspensão dos direitos políticos **implica na privação temporária do direito de votar e ser votado em eleições.** O período de suspensão varia de acordo com a gravidade da conduta.

mnemônico

PIRS

Perda da função pública;
Indisponibilidade dos bens;
Ressarcimento ao erário;
Suspensão dos direitos políticos;



DICA

DIREITOS E VANTAGENS VI



INDENIZAÇÕES



existem quatro indenizações expressamente previstas para os servidores públicos federais:

AUXÍLIO MORADIA

É uma verba paga ao servidor quando este não utiliza imóvel funcional ou residência oficial fornecida pela administração e, por isso, necessita arcar com despesas de moradia em localidade diversa da sua lotação.

O valor do auxílio-moradia não pode ultrapassar 25% da remuneração do cargo em comissão ou da função de confiança ocupada pelo servidor. Além disso, esse valor também não pode exceder 25% da remuneração recebida pelos Ministros de Estado.



Requisitos a serem atendidos para que o servidor público federal tenha direito ao recebimento do auxílio-moradia:

- Não haja imóvel funcional disponível para uso do servidor;
- O cônjuge ou companheiro do servidor não ocupe imóvel funcional;
- O servidor e seu cônjuge ou companheiro não sejam proprietários de imóvel no município onde o servidor exerce o cargo;
- Nenhuma outra pessoa que resida com o servidor receba auxílio-moradia;
- O servidor tenha se mudado do local de residência para ocupar cargo em comissão ou função de confiança;
- O município onde o servidor assuma o cargo não se enquadre nas hipóteses especificadas;
- O servidor não tenha sido domiciliado ou tenha residido no município nos últimos 12 meses;
- O deslocamento não tenha sido por alteração de lotação ou nomeação para cargo efetivo;
- O deslocamento tenha ocorrido após 30 de junho de 2006.

DICA

REMÉDIOS CONSTITUCIONAIS – PARTE VI

LXXII - conceder-se-á "habeas-data":

- a) para assegurar o conhecimento de informações relativas à pessoa do impetrante, constantes de registros ou bancos de dados de entidades governamentais ou de caráter público;
- b) para a retificação de dados, quando não se prefira fazê-lo por processo sigiloso, judicial ou administrativo;

Previsão constitucional: Art. 5º, LXXII, CF.



HABEAS DATA

"Remédio constitucional" cujo objetivo é **assegurar o direito à informação e à intimidade.**

Ação **gratuita**. No entanto, **é imprescindível** a assistência advocatícia para que essa ação seja impetrada.



O habeas data pode ser usado para **obter dados** em bancos de dados públicos, como a Receita Federal, ou privados, mas de caráter público, como os de serviços de proteção ao crédito - popularmente conhecidos como SPC - ou os cadastros de consumidores.

Permite que o cidadão em questão, identificado legalmente como impetrante, **tenha acesso às informações contidas nos bancos de dados governamentais** em seu nome, bem como **solicitar que essas informações sejam corrigidas ou retificadas.**

Não se esqueça!

Qualquer indivíduo, seja pessoa física ou jurídica, de nacionalidade brasileira ou estrangeira, **tem o direito de entrar com um habeas data**. Este é um tipo de ação estritamente pessoal, que **não pode ser utilizada para obter acesso a informações pertencentes a terceiros.**



DICA

RESPONSABILIDADE CIVIL DO ESTADO I

A responsabilidade civil do Estado refere-se à **obrigação legal que o Estado tem de reparar os danos causados a terceiros em virtude das ações ou omissões de seus agentes, serviços públicos ou políticas públicas.**

Em outras palavras, quando o Estado, por meio de seus funcionários, serviços ou decisões, causa prejuízo a indivíduos ou entidades, ele pode ser responsabilizado e obrigado a indenizar as vítimas pelos danos sofridos.

Todas as pessoas **de direito público respondem objetivamente** pela ação de seus agentes (conduta comissiva).

Existem **dois principais tipos de responsabilidade civil** do Estado, vamos conhecer?

RESPONSABILIDADE OBJETIVA (OU TEORIA DO RISCO ADMINISTRATIVO)

Nesse tipo de responsabilidade, **o Estado é considerado responsável pelos danos causados, independentemente de haver culpa por parte dos agentes públicos.** Basta que **seja demonstrada a relação de causa e efeito entre a ação ou omissão do Estado e o dano sofrido pela vítima.** O fundamento para essa responsabilidade é o risco inerente às atividades estatais, uma vez que o Estado detém o monopólio do uso da força e exerce diversas funções em benefício da sociedade.

RESPONSABILIDADE SUBJETIVA (OU TEORIA DA CULPA)

Nesse tipo de responsabilidade, **a vítima precisa provar não apenas a relação de causa e efeito entre o dano e a ação do Estado, mas também a existência de culpa ou dolo por parte dos agentes públicos.** Ou seja, é necessário demonstrar que houve negligência, imprudência ou imperícia por parte do Estado ou de seus agentes para que a responsabilidade seja configurada.

DICA

TAUTOLOGIA

Uma tautologia é uma **expressão lógica que é sempre verdadeira, independentemente dos valores de verdade das proposições individuais que a compõem**. Em outras palavras, uma tautologia é uma **afirmação que é verdadeira em todas as circunstâncias**.



COMO FAÇO PARA RECONHECER UMA TAUTOLOGIA?

- Suponhamos que você tenha uma proposição composta, que chamaremos de P, e deseja determinar se ela é uma tautologia.

Passo 1: Liste todas as possíveis combinações de valores verdadeiros (V) e falsos (F) para as proposições simples que compõem P. Se você tiver n proposições simples, haverá 2^n combinações possíveis.

Passo 2: Para cada combinação, avalie a proposição composta P e determine seu valor lógico (V ou F).

Passo 3: Analise a última coluna da tabela-verdade. **Se todos os valores lógicos nessa coluna forem verdadeiros (V), então a proposição composta é uma tautologia.**

Vamos considerar a proposição composta:

• $P = (A \vee \neg A)$

Aqui, estamos usando o *conectivo de disjunção (OU)* e o *conectivo de negação (NÃO)*.

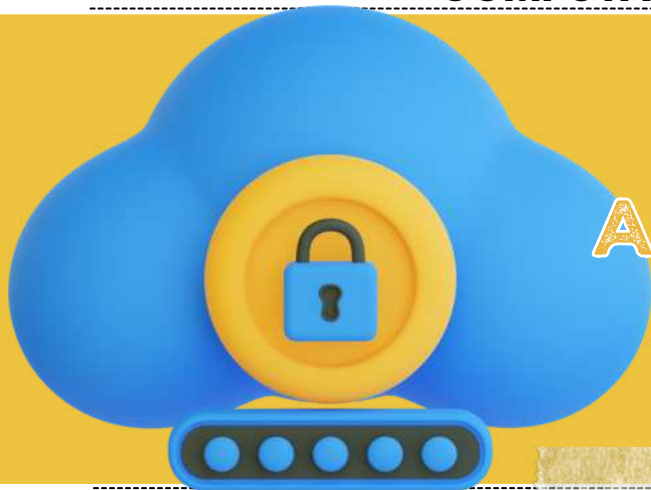
EXEMPLO DE TABELA-VERDADE COM UMA TAUTOLOGIA

A	$\neg A$	$A \vee \neg A$
V	F	V
F	V	V

Nesta tabela-verdade, temos duas colunas representando os valores de A e $\neg A$ (negação de A), e a terceira coluna representa a proposição composta $(A \vee \neg A)$.

Observamos que, independentemente dos valores de verdade de A, a proposição $A \vee \neg A$ é sempre verdadeira (V). Isso **torna essa proposição uma tautologia, pois ela é verdadeira em todas as combinações possíveis de valores de A.**

DICA
COMPUTAÇÃO EM NUVEM V



ARMAZENAMENTO
NA NUVEM

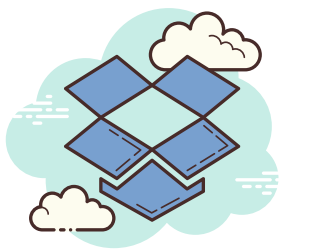


O armazenamento em nuvem é uma prática que envolve **guardar dados, arquivos e informações em servidores remotos**. Em vez de armazenar localmente em dispositivos físicos, esses dados são acessados pela internet. Tais servidores remotos são mantidos por provedores de serviços em nuvem.

Os dados armazenados na nuvem **podem ser acessados de qualquer lugar com uma conexão à Internet**.

- A economia de espaço é uma vantagem da nuvem, já que não precisa de hardware físico e reduz custos.
- Compartilhar arquivos com segurança é fácil na nuvem, pois você pode dar acesso apenas a pessoas autorizadas.
- A sincronização automática em todos os dispositivos garante que os arquivos estejam atualizados em todos os lugares.
- A nuvem é altamente escalável, permitindo aos usuários aumentar ou diminuir o espaço de armazenamento conforme necessário.
- O backup automático de dados oferecido pelos serviços na nuvem protege contra perda de informações.

OS SERVIDORES MAIS POPULARES DE ARMAZENAMENTO EM NUVEM



Dropbox

Microsoft OneDrive
Amazon S3
iCloud.



Google Drive

→ clique aqui para conhecer o material completo



ADMINISTRADOR

memoriza.ai

DICA

PLANEJAMENTO TÁTICO E PLANEJAMENTO OPERACIONAL

PLANEJAMENTO OPERACIONAL



O planejamento operacional abrange tarefas e atividades específicas, desdobrando os detalhes do planejamento tático em ação prática.

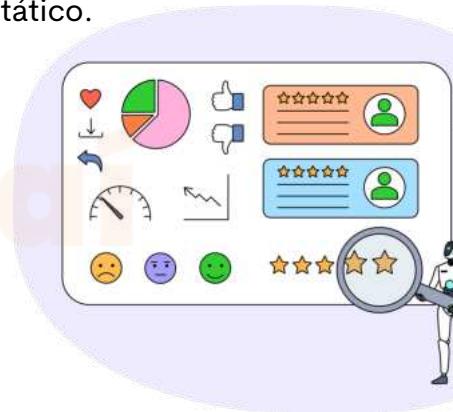
QUAL SUA ABRANGÊNCIA?

Constitui-se de uma variedade de planos operacionais que se proliferam em diversas áreas e funções dentro da empresa, como produção, finanças, mercadologia e recursos humanos.

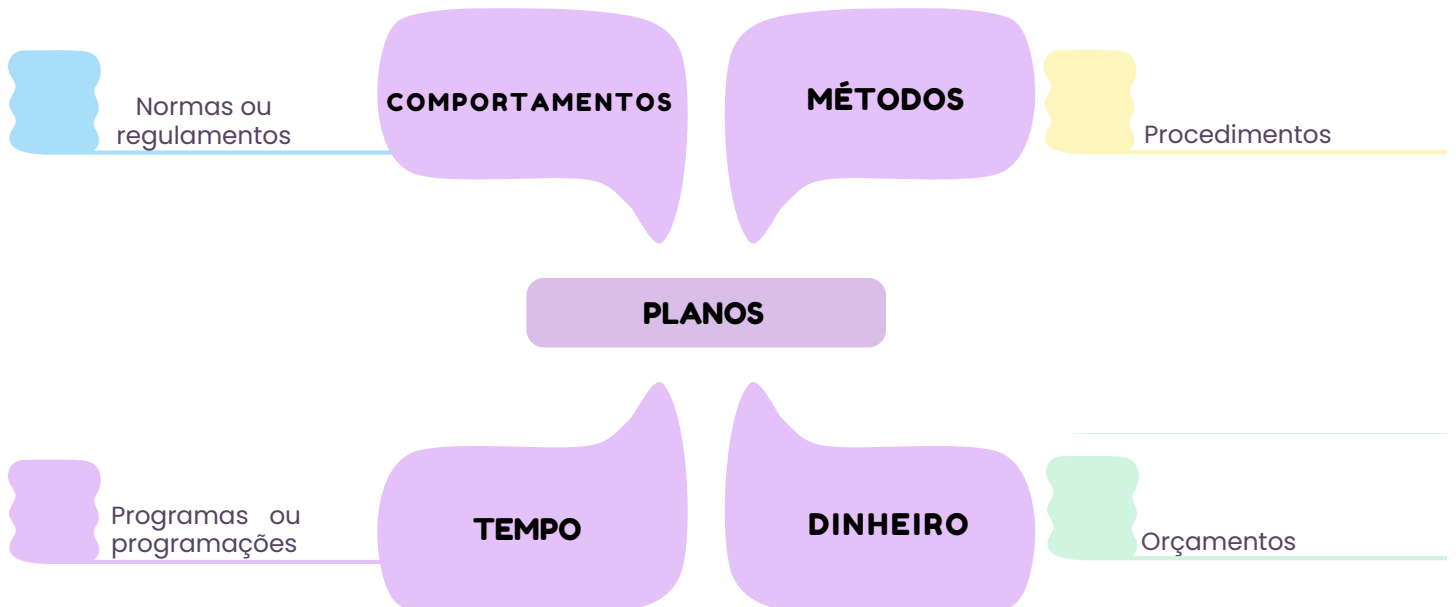
- O foco principal do planejamento operacional é a eficiência, colocando ênfase nos meios. A eficácia, por outro lado, é avaliada nos níveis institucional e intermediário da organização, nos planejamentos estratégico e tático.

CARACTERÍSTICAS PRINCIPAIS:

- Projetado para o curto prazo, abordando questões imediatas.
Envolvimento detalhado de cada tarefa ou atividade isoladamente, concentrando-se no alcance de metas específicas.
Definido no nível operacional, sendo aplicável a cada tarefa ou atividade específica.



Embora os planos operacionais possuam uma variedade de formas e características distintas, Chiavenato (2000)13 categoriza-os em quatro tipos:



DICA

LEI N. 14.133/2021 – LICITAÇÕES PÚBLICAS XVI



MODALIDADES DE LICITAÇÃO



Das diversas definições expostas na Lei n. 14.133/2011, estamos agora diante das mais temidas e mais cobradas nos concursos públicos.

As modalidades de licitação têm a função de definir o procedimento e o fluxo processual a serem seguidos, de maneira específica, ao longo de uma determinada licitação.

Lembre-se com a **efetivação da Lei n. 14.133/2021**, passamos a **dispor de somente cinco modalidades de licitação**.



Concorrência: É a modalidade de licitação **destinada a contratações de grande vulto**, onde qualquer interessado pode participar e os critérios de julgamento estão previamente estabelecidos no edital.



Concurso: Utilizado para **escolha de trabalhos técnicos, científicos ou artísticos**, com a instituição de prêmios ou remuneração aos vencedores.



Diálogo Competitivo: Modalidade em que a **administração pública dialoga com licitantes previamente qualificados para desenvolver uma ou mais soluções adequadas às suas necessidades**, seguido por uma fase de apresentação das propostas finais.



Pregão: Modalidade destinada à **aquisição de bens e serviços comuns**, onde os licitantes apresentam propostas de preços em sessão pública, sendo a adjudicação feita ao licitante que ofertar a proposta mais vantajosa.



Leilão: Modalidade destinada à **venda de bens inservíveis** para a administração ou de produtos legalmente apreendidos ou penhorados.

DICA

LEI DE RESPONSABILIDADE FISCAL – LEI Nº 101/2000 II

LEI DE RESPONSABILIDADE FISCAL II

o que precisamos saber?



Já sabemos que as entidades públicas **deve respeitar os limites e regulamentações legais** referentes às despesas e gastos públicos, de acordo com a sua **competência e capacidade de arrecadação tributária**.

Para alcançar esse propósito, cada órgão deve seguir um **plano de despesas**, definindo **limites e objetivos** a serem atingidos na utilização de verbas específicas.

quem deve cumprir a lei de responsabilidade fiscal?

A Lei de Responsabilidade Fiscal define os **entes** que se **submetem** às suas **regras**. São eles:

- UNIÃO;
- ESTADOS;
- DISTRITO FEDERAL;
- MUNICÍPIOS;
- PODER EXECUTIVO;
- PODER LEGISLATIVO E TRIBUNAIS DE CONTAS (INCLUINDO-SE TODAS AS SUAS MODALIDADES);
- PODER JUDICIÁRIO;
- MINISTÉRIO PÚBLICO;
- ENTIDADES DA ADMINISTRAÇÃO INDIRETA, COMO FUNDOS, AUTARQUIAS, FUNDAÇÕES, EMPRESAS ESTATAIS DEPENDENTES,

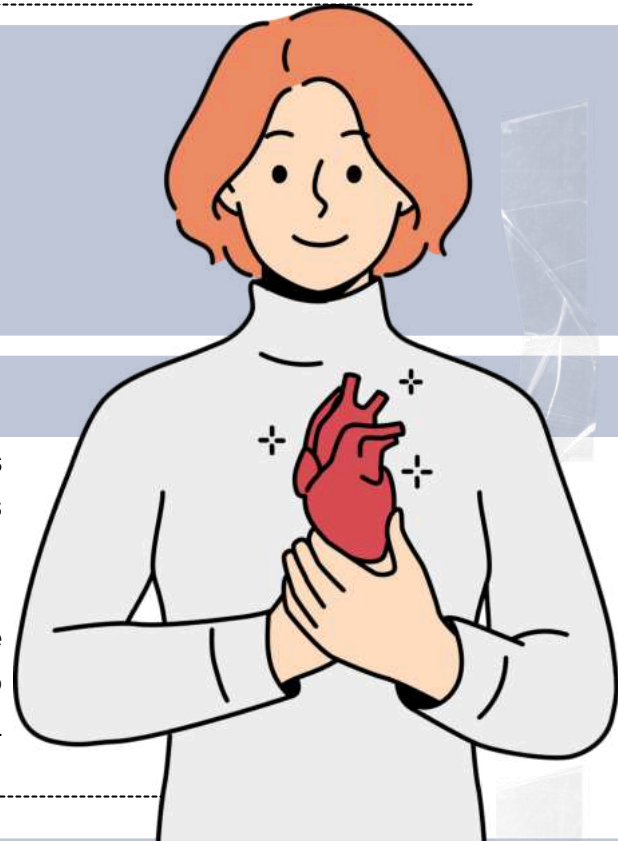
Essa previsão está localizada no art. 1º, §3º, inciso I, da LC nº 101/00.



DICA

GESTÃO DE PESSOAS

FUNÇÕES DA GESTÃO DE PESSOAS I



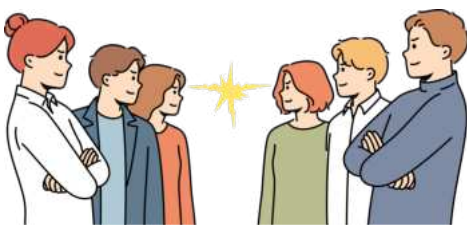
→ A gestão de pessoas é o **coração pulsante das organizações**, encarregada de cuidar dos **colaboradores** como se fossem **tesouros**!

→ Ela se ocupa de tudo: **desenvolvimento, bem-estar** e aquele **desempenho** digno de Oscar! Cada pedacinho dessa gestão é como uma peça de um quebra-cabeça que, quando encaixadas, fazem a empresa brilhar.

O grande lance? **Otimizar o desempenho**, criar um ambiente de trabalho que é puro amor e alcançar as **metas estratégicas** da companhia! Segundo o guru Chiavenato, os objetivos dessa área de gestão de pessoas são como estrelas que guiam a nave!

Objetivos - segundo **Chiavenato**, é como dar um empurrãozinho na **organização** para conquistar suas metas e brilhar na missão!

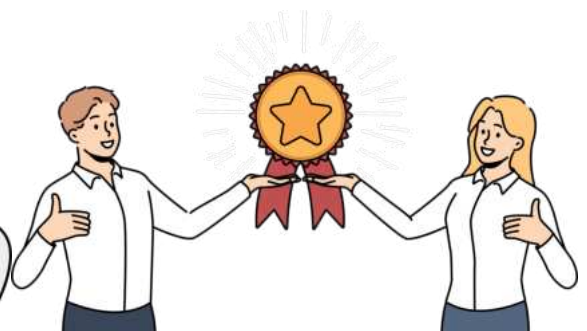
E COMO ISSO É FEITO?



VAMOS TURBINAR A **COMPETITIVIDADE**, EQUIPAR A EQUIPE COM PESSOAS SUPER **TREINADAS** E **MOTIVADAS**, E GARANTIR QUE A QUALIDADE DE VIDA NO TRABALHO SEJA TOP!



É HORA DE ELEVAR A **AUTOATUALIZAÇÃO** E DEIXAR A **SATISFAÇÃO** LÁ EM CIMA!



E NÃO ESQUEÇAMOS DE **ADMINISTRAR A MUDANÇA** COMO VERDADEIROS NINJAS, MANTENDO SEMPRE **POLÍTICAS ÉTICAS** E UM COMPORTAMENTO **SOCIALMENTE RESPONSÁVEL**.

Afinal, o objetivo é **construir a melhor empresa** e a **equipe dos sonhos**!

→ clique aqui para conhecer o material completo

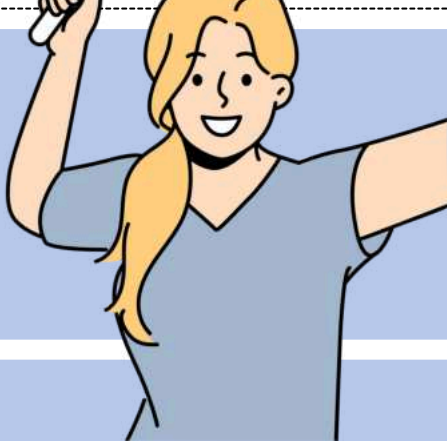


ENFERMEIRO

memoriza.ai

DICA

CONTROLE DE INFECÇÃO HOSPITALAR (CIH)



CONTROLE DE INFECÇÃO HOSPITALAR (CIH)

O controle de infecção hospitalar é um conjunto de medidas adotadas em instituições de saúde para prevenir e **reduzir infecções** relacionadas à **assistência à saúde** (IRAS). Essas infecções podem ser adquiridas durante a **internação** ou após **procedimentos médicos**, afetando pacientes, profissionais e visitantes.

O QUE SÃO INFECÇÕES RELACIONADAS À ASSISTÊNCIA À SAÚDE (IRAS)?

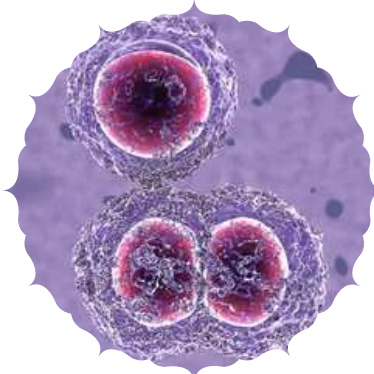
As IRAS ocorrem devido à **exposição** a **microrganismos** no **ambiente hospitalar** e podem estar relacionadas a procedimentos **invasivos**, **falhas na higienização** das **mãos**, uso inadequado de **antibióticos** e outras **práticas hospitalares**.

Principais Tipos de IRAS

- **Infecção do trato urinário** Associada ao uso de cateter vesical.
- **Infecção de corrente sanguínea** Relacionada ao uso de cateter venoso central.
- **Pneumonia hospitalar** Pode ocorrer em pacientes intubados e com ventilação mecânica.
- **Infecção de sítio cirúrgico** Ocorre após procedimentos cirúrgicos, podendo ser superficial ou profunda.



As IRAS são causadas por **bactérias**, **vírus** e **fungos**, com destaque para:



PSEUDOMONAS AERUGINOSA

FREQUENTE EM PACIENTES IMUNOCOMPROMETIDOS.

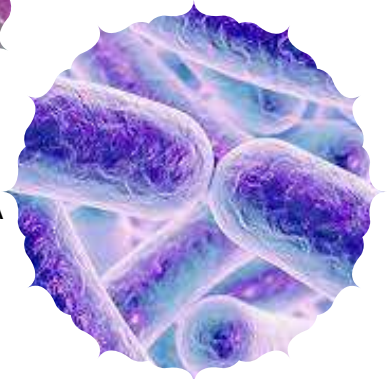
STAPHYLOCOCCUS AUREUS (MRSA)
RESISTENTE A ANTIBIÓTICOS COMUNS.



KLEBSIELLA PNEUMONIAE PODE SER MULTIRRESISTENTE.



CLOSTRIDIODES DIFFICILE CAUSA DIARREIA GRAVE APÓS USO DE ANTIBIÓTICOS.



DICA

ASSISTÊNCIA DE ENFERMAGEM

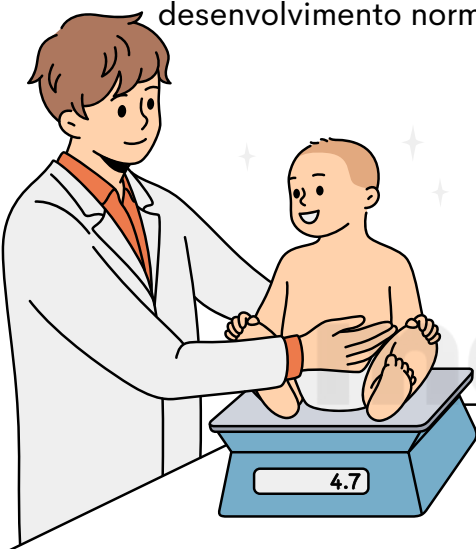
RECÉM-NASCIDOS



→ A assistência de enfermagem a recém-nascidos é fundamental para garantir um início de **vida saudável**. Os **primeiros dias de vida** são críticos para a detecção de doenças que podem afetar o desenvolvimento da criança.

TRIAGEM NEONATAL

→ A **triagem neonatal** consiste na **realização de exames em recém-nascidos** para **identificar doenças** que não são aparentes ao nascimento. A identificação precoce é crucial, pois muitas dessas condições, se tratadas adequadamente, podem permitir um desenvolvimento normal da criança.



Exemplos de Doenças Rastreáveis:

- **Fenilcetonúria:** Uma condição genética que causa a acumulação de fenilalanina, levando a problemas intelectuais.
- **Hipotireoidismo Congênito:** Afeta a produção de hormônios tireoidianos e pode causar comprometimento do crescimento e desenvolvimento se não tratado.
- **Doença da Galactosemia:** Uma incapacidade de metabolizar a galactose, levando a complicações graves.

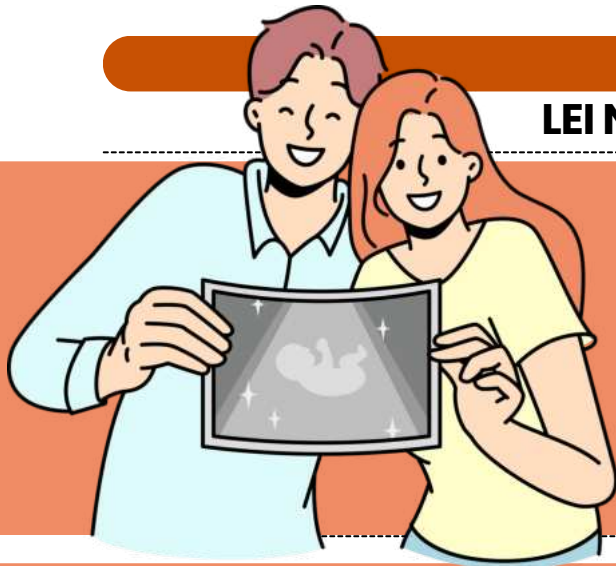
ICTERÍCIA NEONATAL

→ Outra condição que frequentemente afeta os recém-nascidos é a **icterícia**. Você sabia que cerca de **60% dos recém-nascidos** apresentam algum grau de icterícia?

A ICTERÍCIA É UMA CONDIÇÃO COMUM EM RECÉM-NASCIDOS, CARACTERIZADA PELA COLORAÇÃO AMARELADA DA PELE E DOS OLHOS DEVIDO AO AUMENTO DA BILIRRUBINA NO SANGUE.



- **Icterícia Fisiológica:** Normal e geralmente inofensiva, surge entre o **2º e o 4º dia de vida**.
- **Icterícia Patológica:** Geralmente surge nas primeiras **24 horas de vida** e tende a ser mais **intensa**.



DICA

LEI N° 8.080/1990 XIII

DO SUBSISTEMA DE
ACOMPANHAMENTO
DURANTE O TRABALHO
DE PARTO, PARTO E
PÓS-PARTO IMEDIATO



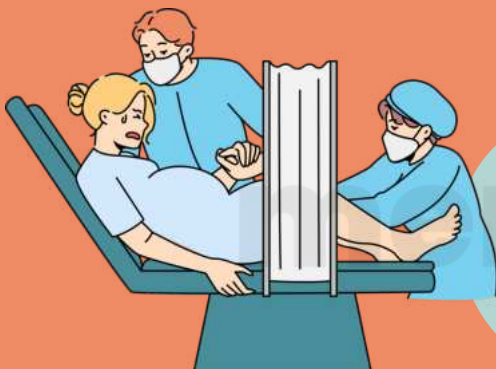
Os serviços de saúde do Sistema Único de Saúde - SUS, seja na rede própria ou conveniada, são obrigados a autorizar a presença de acompanhante junto à gestante durante o parto.

De 1 (um)
acompanhante
durante todo
período de:

Trabalho de
parto



Parto



Pós-parto
imediato



COMO ISSO FUNCIONA?

A lei determina que a **parturiente** escolha uma pessoa para acompanhá-la durante o parto.

As medidas para garantir o cumprimento dessa lei serão especificadas em um regulamento elaborado pelo órgão competente do Poder Executivo.

Todos os hospitais no país devem manter um aviso visível sobre esse direito.

→ clique aqui para conhecer o material completo



FARMACÊUTICO

memoriza.ai

DICA

POLÍTICA NACIONAL DE MEDICAMENTOS (PNM)

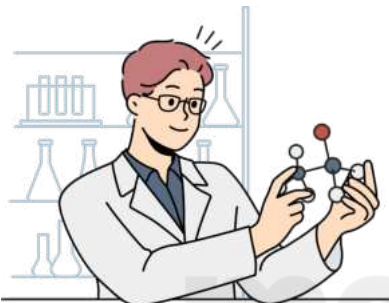
FARMACOVIGILÂNCIA E
SEGURANÇA MEDICAMENTOSA



A farmacovigilância é um dos pilares da **segurança medicamentosa** dentro da PNM. Seu objetivo é **monitorar** e **identificar efeitos adversos** e problemas relacionados ao uso de medicamentos após sua comercialização.

ATIVIDADES DA FARMACOVIGILÂNCIA:

A PNM se baseia em **princípios** que garantem o **acesso equitativo** aos **medicamentos essenciais** e a **segurança dos usuários**. Seus principais eixos são:



✓ INVESTIGAÇÃO DE **FALHAS TERAPÊUTICAS** E **INTERAÇÕES** MEDICAMENTOSAS.



✓ MONITORAMENTO DE **REAÇÕES ADVERSAS** A MEDICAMENTOS (RAM).



✓ IDENTIFICAÇÃO DE **MEDICAMENTOS FALSIFICADOS** OU DE **QUALIDADE DUVIDOSA**.

A **Agência Nacional de Vigilância Sanitária** (Anvisa) é a responsável pelo **monitoramento** e **controle dos riscos** relacionados aos medicamentos. Para isso, coordena o Sistema de Notificação em Vigilância Sanitária (NOTIVISA), onde profissionais de saúde e cidadãos podem relatar suspeitas de reações adversas e falhas nos fármacos.

LEMBRE-SE!

Impacto da farmacovigilância:

- Melhora a **segurança do paciente** ao identificar rapidamente medicamentos com alto risco de efeitos colaterais.
- Permite **ações regulatórias**, como restrição de uso, alteração de bula ou retirada de produtos do mercado.

DICA

FARMACOLOGIA E FARMACOCINÉTICA

BIODISPONIBILIDADE



→ A **biodisponibilidade** está relacionada à **fração do fármaco** que, após ser administrado, chega **inalterada à circulação sanguínea**, podendo atingir os locais de ação no organismo.

→ Ela pode ser influenciada por vários fatores, como a **via de administração**, a **forma farmacêutica**, as **características físico-químicas do fármaco**, e as **condições do paciente**.

Tipos de Biodisponibilidade

- **1 Biodisponibilidade Absoluta**
 - É a fração de fármaco que atinge a **circulação sistêmica** após qualquer forma de administração. Para medicamentos intravenosos, sempre será **100%**.
- **2 Biodisponibilidade Relativa**
 - É a comparação da **biodisponibilidade** de um medicamento administrado por uma via com a **biodisponibilidade** de **outro medicamento** administrado por outra via (geralmente a via intravenosa).

- Quando um medicamento é administrado por via oral, uma parte do fármaco pode ser **metabolizada** pelo fígado **antes de alcançar a circulação**, reduzindo sua biodisponibilidade.
- Já na **via intravenosa**, o fármaco entra diretamente na circulação sistêmica, com **biodisponibilidade de 100%**.



FATORES QUE INFLUENCIAM A BIODISPONIBILIDADE

1 Via de Administração

A **via de administração** é um dos fatores mais importantes para **determinar a biodisponibilidade**.

- Fármacos administrados via intravenosa (IV) têm **biodisponibilidade de 100%**, pois vão diretamente para a corrente sanguínea.
- Já os administrados via oral têm uma biodisponibilidade mais baixa, devido ao processo de metabolismo de primeira passagem hepática, onde uma parte do medicamento é quebrada no fígado antes de chegar ao sangue.

Exemplo:

- Medicamentos administrados dessa forma têm uma biodisponibilidade total, pois evitam o metabolismo hepático inicial.
- Medicamentos tomados por via oral geralmente têm menor biodisponibilidade, devido ao metabolismo no fígado antes de entrarem na circulação sanguínea.

DICA

FARMACOLOGIA E FARMACOCINÉTICA



FASES DA FARMACOCINÉTICA

A farmacocinética é a parte da farmacologia que estuda o **movimento dos medicamentos no organismo**, desde a administração até a eliminação. Ela descreve como o corpo absorve, distribui, metaboliza e excreta os fármacos, fornecendo informações fundamentais para otimizar o uso terapêutico dos medicamentos e minimizar seus efeitos adversos.

A **farmacocinética** pode ser dividida em quatro fases essenciais, que são **interdependentes** e determinam a **eficácia** e **segurança** de um medicamento.

1. Liberação: O Início do Caminho ✨

A liberação é o primeiro passo! Aqui, o medicamento é liberado da sua forma farmacêutica (como comprimidos, cápsulas ou pomadas) para o ambiente do corpo, preparando-se para ser absorvido.

🔑 Fatores importantes:

- **Tipo de formulação:** O medicamento pode ter um tempo de liberação diferente dependendo se for comprimido, cápsula ou solução líquida.
- **Dissolução:** A rapidez com que o medicamento se dissolve é essencial para a absorção eficaz.

Exemplo: No caso de comprimidos, o fármaco se dissolve no estômago ou no intestino para ser absorvido na corrente sanguínea.



2. Absorção: Entrando na Corrente Sanguínea 🧑

Após ser liberado, o medicamento precisa ser **absorvido** e **entrar na corrente sanguínea**. Esse processo ocorre principalmente no trato gastrointestinal, mas também pode ocorrer em outras áreas como a pele ou pulmões.

🔑 Fatores que afetam a absorção:



FORMA FARMACÊUTICA: A FORMA LÍQUIDA PODE SER ABSORVIDA MAIS RÁPIDO DO QUE COMPRIMIDOS.



ALIMENTOS: ALGUNS MEDICAMENTOS SÃO ABSORVIDOS MAIS RAPIDAMENTE COM ALIMENTOS, OUTROS NÃO.



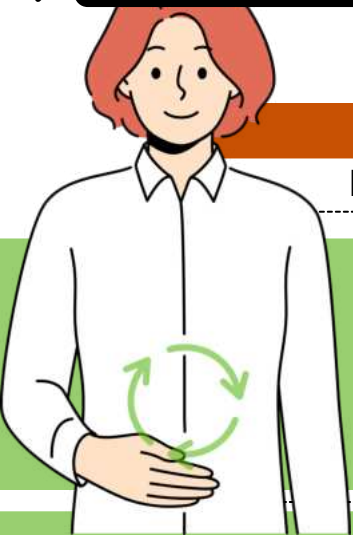
FLUXO SANGUÍNEO: ÁREAS COM MAIS CIRCULAÇÃO SANGUÍNEA, COMO MÚSCULOS E VEIAS, ABSORVEM MEDICAMENTOS MAIS RÁPIDO.

→ clique aqui para conhecer o material completo



MÉDICO CLÍNICO

memoriza.ai



DICA

DOENÇAS INFECCIOSAS E TERAPIA ANTIBIÓTICA

HEPATITE VIRAL



→ A hepatite viral é uma **inflamação no fígado** causada por diferentes tipos de vírus, sendo os mais comuns os vírus da **hepatite A, B, C, D e E**.

como é feita a transmissão?

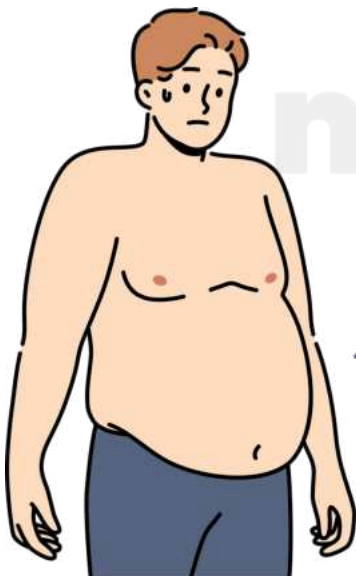
CADA TIPO DE HEPATITE VIRAL POSSUI UMA **FORMA DISTINTA DE TRANSMISSÃO E IMPACTO NO ORGANISMO**, PODENDO SER **AGUDA** (CURTO PRAZO) OU **CRÔNICA** (LONGO PRAZO).

SINTOMAS

- **Fadiga e cansaço** intenso
- **Náusea e vômito**
- **Dor abdominal**, especialmente do lado direito (onde fica o fígado)
- **Icterícia** (pele e olhos amarelados)
- **Urina escura e fezes claras**



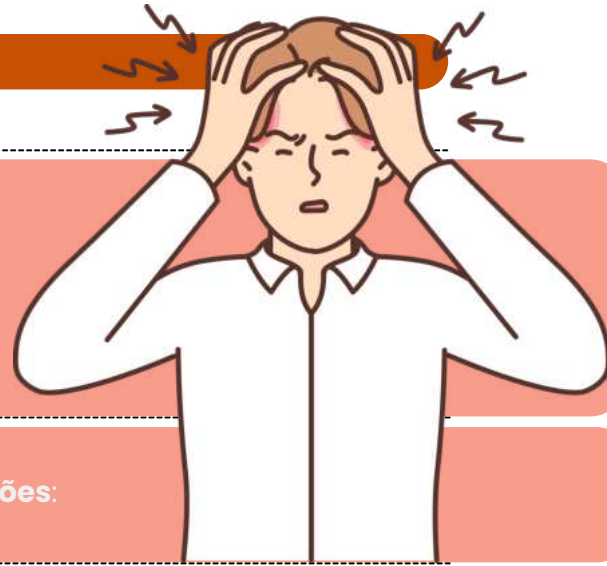
e qual o tratamento?



- **Hepatite A e E:** Normalmente, são **autolimitadas** e requerem apenas cuidados para aliviar os **sintomas** e **manter repouso**.
- **Hepatite B e D:** Vacinação para prevenção e antivirais para os casos crônicos, com acompanhamento médico contínuo.
- **Hepatite C:** **Antivirais** específicos, que em muitos casos podem curar a infecção.
- **Monitoramento:** Realizar **exames regulares** para avaliar a função hepática e a evolução da doença.

A hepatite é uma doença que exige atenção especial, pois muitos dos infectados não apresentam **sintomas iniciais** e, sem o **diagnóstico e tratamento corretos**, o fígado pode sofrer danos severos.

DICA
TOXICOLOGIA



CLASSIFICAÇÕES QUANTO À INTOXICAÇÃO

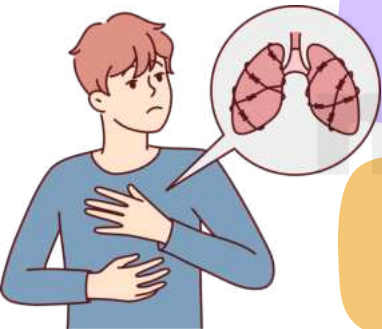
Vejam alguns **exemplos comuns** de **classificações**:

As classificações de intoxicação se baseiam na **categorização de substâncias químicas** de acordo com seus **efeitos tóxicos no corpo**, auxiliando na compreensão dos riscos ligados à exposição a essas substâncias.

ESSAS CATEGORIAS SÃO ESSENCIAIS PARA **AVALIAR OS PERIGOS** NO LOCAL DE TRABALHO, CRIAR MEDIDAS DE SEGURANÇA ADEQUADAS E ORIENTAR SOBRE A MANIPULAÇÃO, ARMAZENAMENTO E DESCARTE SEGURO DE SUBSTÂNCIAS QUÍMICAS.

IRRITANTES:

ESTAS SUBSTÂNCIAS PROVOCAM **IRRITAÇÃO** NOS **TECIDOS** COM OS QUAIS ENTRAM EM CONTACTO, PODENDO AFETAR A PELE, OS OLHOS, O TRATO RESPIRATÓRIO OU DIGESTIVO. EXEMPLO: ÁCIDOS FORTES.



ASFIXIANTES:

ESTE TIPO DE SUBSTÂNCIAS INTERFERE NA **CAPACIDADE DO ORGANISMO DE TRANSPORTAR OXIGÊNIO**, LEVANDO À ASFIXIA. EXEMPLO: GASES INERTES QUE DESLOCAM O OXIGÊNIO DO AMBIENTE.



NEUROTÓXICOS:

SUBSTÂNCIAS QUE AFETAM O **SISTEMA NERVOSO**, PODENDO CAUSAR DANOS AO CÉREBRO OU AOS NERVOS PERIFÉRICOS. EXEMPLO: MERCÚRIO.



CARCINOGÊNICOS:

SÃO SUBSTÂNCIAS COM POTENCIAL PARA **CAUSAR CÂNCER**. EXEMPLO: BENZENO, AMIANTO.



MUTAGÊNICOS:

ESTAS SUBSTÂNCIAS TÊM A CAPACIDADE DE CAUSAR **MUTAÇÕES NO MATERIAL GENÉTICO**, RESULTANDO EM ALTERAÇÕES HEREDITÁRIAS. EXEMPLO: RADIAÇÕES IONIZANTES.



HEPATOTÓXICOS E NEFROTÓXICOS:

SUBSTÂNCIAS QUE CAUSAM **DANOS AO FÍGADO** (HEPATOTÓXICOS) OU **AOS RINS** (NEFROTÓXICOS). EXEMPLO: ALGUNS SOLVENTES ORGÂNICOS.



DICA

MONITORAÇÃO BIOLÓGICA

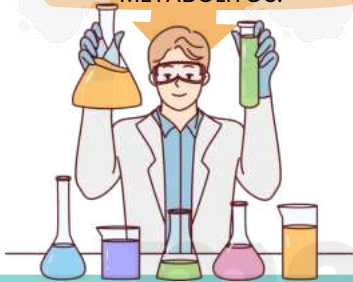
MONITORAMENTO BIOLÓGICO II



Agora vamos conhecer quais são os métodos de monitoramento biológico:

AMOSTRAGEM DE URINA:

COLETA DE AMOSTRAS DE URINA PARA AVALIAR A PRESENÇA DE SUBSTÂNCIAS QUÍMICAS OU SEUS METABÓLITOS.



AMOSTRAGEM DE SANGUE:

ANÁLISE DE AMOSTRAS DE SANGUE PARA MEDIR A CONCENTRAÇÃO DE SUBSTÂNCIAS ESPECÍFICAS.



OUTRAS MATRIZES BIOLÓGICAS:

EM ALGUNS CASOS, PODEM SER ANALISADAS AMOSTRAS DE SALIVA, CABELO, UNHAS...



Neste contexto, o **monitoramento biológico** desempenha um papel crucial na prevenção de doenças ocupacionais, permitindo uma **intervenção precoce** antes que sintomas clínicos se manifestem.

SEUS OBJETIVOS PRINCIPAIS SÃO:

- Avaliar a **quantidade da substância** que foi **absorvida** pelo organismo.
- Identificar **possíveis efeitos adversos** à saúde antes que sintomas clínicos apareçam.
- Avaliar a **eficácia das medidas de controle** implementadas



→ clique aqui para conhecer o material completo

MÉDICO ORTOPEDISTA

memoriza.ai

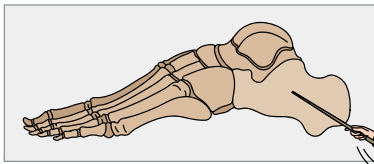
DICA

ORTOPEDIA E TRAUMATOLOGIA

LESÕES DE TENDÕES E LIGAMENTOS



Tanto **tendões** quanto **ligamentos** são compostos por **tecido conjuntivo densamente compactado**, rico em colágeno, proporcionando resistência à tensão.



- **Tendões:** Ligam **músculos aos ossos**, resistem bem a tensões, mas são mais vulneráveis a forças de cisalhamento e compressão.
- **Ligamentos:** Ligam **ossos entre si**, fornecendo estabilidade articular e limitando movimentos excessivos.

LESÕES TENDÍNEAS

As lesões nos tendões são comuns em movimentos **repetitivos**, causando **microtraumas**. Os principais tipos são:

- 1 **Tendinite** – Inflamação do tendão.
- 2 **Tendinose** – Degeneração crônica do tendão, com dor e espessamento.
- 3 **Paratendinite** – Inflamação dos tecidos ao redor do tendão (peritendinite, tenossinovite, tenovaginite).

LESÕES LIGAMENTARES

As lesões dos **ligamentos** são classificadas de acordo com a **gravidade**, semelhante às lesões musculares:

Grau I (Leve):

- ✓ Pequena lesão, com perda mínima da integridade estrutural.
- ✓ Pouco ou nenhum edema.
- ✓ Sensibilidade localizada.
- ✓ Retorno precoce às atividades.

Grau II (Moderado):

- ✓ Lesão mais extensa, com enfraquecimento estrutural.
- ✓ Movimentos anormais e dor moderada.
- ✓ Possibilidade de hemartrose (sangue dentro da articulação).
- ✓ Pode precisar de imobilização.

Grau III (Grave):

- ✓ Ruptura completa do ligamento.
- ✓ Instabilidade articular significativa.
- ✓ Grande edema e hemartrose.
- ✓ Pode exigir cirurgia.



DICA

ORTOPEDIA E TRAUMATOLOGIA

LESÕES NA CARTILAGEM ARTICULAR

Funções da Cartilagem

- Amortecer impactos e permitir deslizamento das articulações.
- Sustentar tecidos moles.
- Participar do crescimento ósseo (ossos longos).

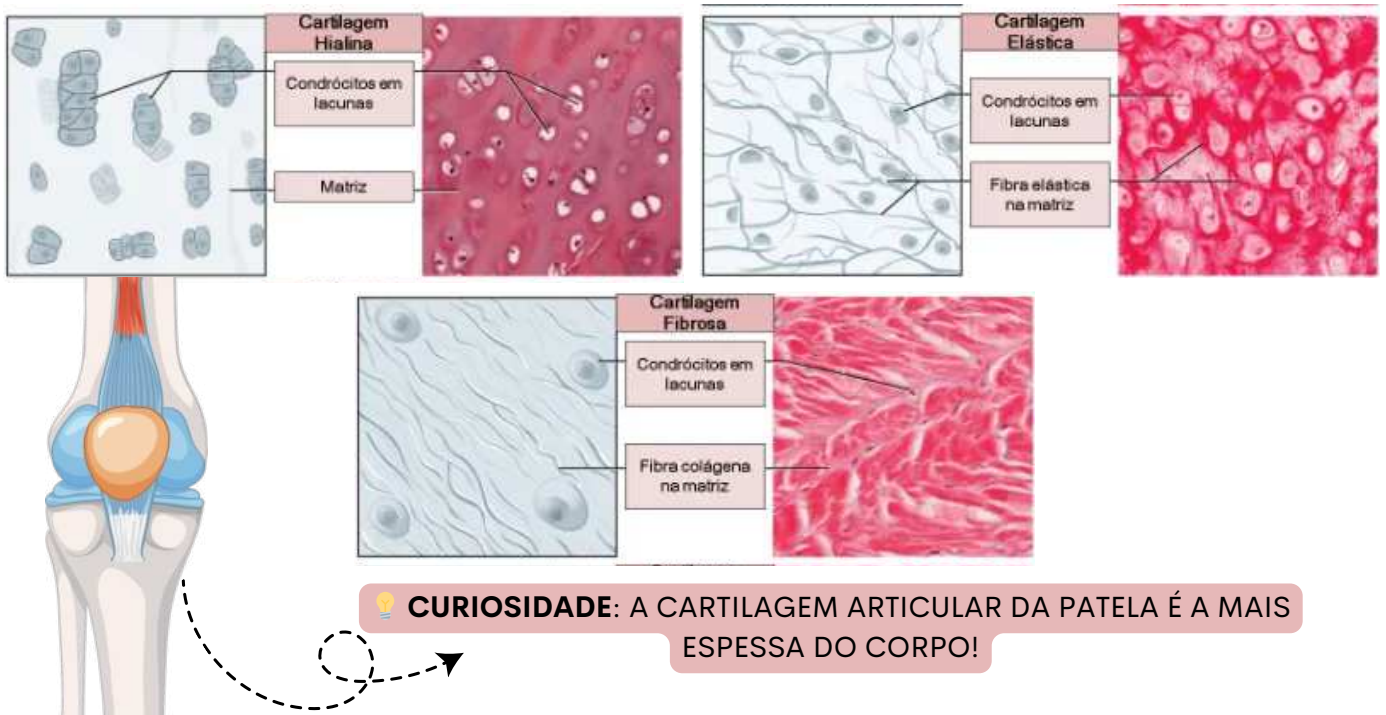
Composição

- **Células:** Condroblastos, condrócitos e condroclastos (sintetizam e mantêm a matriz cartilaginosa).
- **Matriz Extracelular:** Rica em colágeno, elastina e proteoglicanas.
- **Pericôndrio:** Tecido conjuntivo que envolve e nutre a cartilagem.

! ATENÇÃO ! A CARTILAGEM NÃO TEM VASOS SANGUÍNEOS, LINFÁTICOS NEM NERVOS, O QUE LIMITA SEU POTENCIAL DE REGENERAÇÃO.

Tipos de Cartilagem

- 1 Hialina:** Mais comum, presente na traqueia, fossas nasais, extremidades das costelas e superfícies articulares dos ossos longos.
- 2 Elástica:** Rica em fibras elásticas, encontrada na orelha e laringe.
- 3 Fibrosa:** Altamente resistente, presente nos discos intervertebrais e meniscos.



DICA

ANÁLISE DA MARCHA

AVALIAÇÃO DA MARCHA



Para que a marcha ocorra de maneira eficiente, são necessários **três** elementos-chave:

- 1 Estabilidade** Sustentar o peso corporal contra a gravidade.
- 2 Mobilidade** Permitir um deslocamento suave e coordenado dos segmentos corporais.
- 3 Controle motor** Coordenar a transferência do peso corporal entre os membros.

Fatores que afetam a marcha:

- Doenças, traumas, processos degenerativos, fadiga ou dor podem comprometer a marcha e exigir compensações.
- A capacidade de cada paciente para manter uma marcha funcional varia conforme:
 - ✓ **A gravidade da patologia primária.**
 - ✓ **O potencial de adaptação e compensação do organismo.**
- **A compensação depende de:**
 - 👊 Força muscular
 - 🧠 Controle motor
 - 🦵 Mobilidade articular
 - 👣 Capacidade sensorial residual

O **PADRÃO DE MARCHA** É, PORTANTO, UMA COMBINAÇÃO ENTRE OS DESVIOS CAUSADOS PELA DISFUNÇÃO PRIMÁRIA E OS AJUSTES COMPENSATÓRIOS DO CORPO.

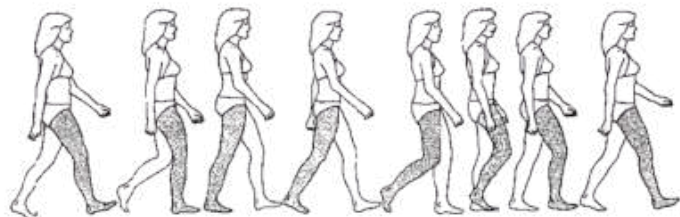
Distribuição do Tempo

Relativo:

- **Apoio Simples** (40% do ciclo da marcha)
- **Duplo Apoio** (20% do ciclo da marcha)

FASE DE APOIO

FASE DE BALANÇO



Características Temporais da Marcha

- **Fase de Apoio (60% do ciclo da marcha):** Corresponde ao período em que o pé está em contato com o solo, sustentando o peso do corpo.
- **Fase de Balanço (40% do ciclo da marcha):** Corresponde ao período em que o pé está no ar, realizando o movimento de avanço.

→ clique aqui para conhecer o material completo

MÉDICO PSIQUIATRA

memoriza.ai

DICA

MINISTÉRIO DA SAÚDE, 2013. 176 - CADERNOS DE ATENÇÃO BÁSICA, N. 34

A DEFINIÇÃO DE CUIDADO, SOFRIMENTO, PESSOA E TERRITÓRIO

A pessoa é composta por múltiplas dimensões interligadas, como:

- Memórias e expectativas futuras
- Relações familiares e sociais
- Papel profissional e político
- Corpo vivido (emoções e percepção)
- Narrativa de vida e espiritualidade



O **sofrimento** surge quando há **ruptura na coesão da pessoa**. Nem toda dor é sofrimento. Nem todo sofrimento vem de doença.

Exemplo prático: Lucimara sofria, mas os médicos focavam apenas nos sintomas físicos. Ao cuidar do filho, seu sofrimento diminuiu.

O cuidado deve envolver **todas as dimensões da pessoa**. A meta é restaurar as conexões perdidas e retomar a dinâmica vital.

Ferramenta central: Projeto Terapêutico Singular

- Plano construído com o paciente
- Personalizado e dinâmico
- Valoriza o que há de saudável e potente

Território não é só geográfico. É também afetivo e simbólico. É nele que circulam experiências, vínculos e subjetividades.

O profissional de Saúde faz parte do território e também se transforma no cuidado.

Decore:

Pessoa = múltiplas dimensões

Cuidado = intervenção integral

P S C T

Sofrimento = ameaça à identidade

Território = espaço simbólico de relações

DICA

LEI 10.216, DE 06 DE ABRIL DE 2001

DIREITOS DAS PESSOAS PORTADORAS DE TRANSTORNOS MENTAIS (LEI Nº 10.216/2001)



Em qualquer uma dessas situações, há prazos, exigências e garantias que devem ser respeitados, como a notificação ao Ministério Público em casos de internação involuntária, além do acompanhamento constante da evolução do tratamento. A lei também reforça a importância da reabilitação psicossocial assistida e da alta planejada, especialmente para pacientes com longos períodos de hospitalização ou sem rede de apoio. O foco é sempre promover autonomia e qualidade de vida.

 *Decore:*

Para lembrar dos principais direitos da pessoa com transtorno mental, use:



DICA

A CONSTRUÇÃO DE PROJETOS TERAPÊUTICOS SINGULARES

PROJETO TERAPÊUTICO SINGULAR (PTS)

Para organizar o raciocínio na hora de elaborar um PTS, use o mnemônico: MAPA:

Mapeamento: é o momento de levantar tudo o que envolve o sujeito — suas dores, desejos, medos, redes, contexto familiar e social. Esse mapeamento exige escuta ativa, vínculo e empatia.

Partilha de Responsabilidades: o cuidado é coletivo! Define-se quem faz o quê, em que prazo, com qual frequência. Profissionais diferentes assumem partes complementares do processo.

Alvo: aqui definimos objetivos e metas a curto, médio e longo prazo. O foco é a autonomia e a qualidade de vida da pessoa. Metas realistas, compartilhadas e contextualizadas.

Avaliação Contínua: acompanhar, ajustar e replanejar. O PTS não é engessado. É um instrumento de escuta e resposta ativa às transformações da vida da pessoa.

MAPA



Instrumentos da prática centrada no cliente incluem:

- Reuniões de equipe com discussão de casos
- Visitas domiciliares
- Prontuário compartilhado
- Grupos terapêuticos
- Escuta ativa e diálogo horizontal

Lembre-se: o PTS é uma ferramenta ética e política, que reconhece o usuário como sujeito de direitos, capaz de participar ativamente da construção de sua própria história de cuidado.

→ clique aqui para conhecer o material completo



TÉCNICO EM COMUNICAÇÃO SOCIAL

memoriza.ai

DICA

DESIGN THINKING, DESIGN DE SERVIÇO II



COMO O DESIGN THINKING BENEFICIA UMA ORGANIZAÇÃO?

Anteriormente conhecido como "**pensar fora da caixa**", o design thinking concentra-se atualmente em **compreender profundamente** as **pessoas** para as quais os produtos ou serviços são **projetados**. Isso ajuda a observar e desenvolver empatia com os clientes.

Assim, o **design thinking** envolve um **processo** de **questionamento** de:

- PROBLEMAS
- SUPOSIÇÕES
- IMPLICAÇÕES

Portanto, o design thinking é altamente eficaz para resolver problemas complexos ou desconhecidos, reestruturando o problema de forma centrada no ser humano, gerando ideias e adotando uma abordagem prática com prototipagem e testes.

Idealmente, é um **processo iterativo** e **ágil** de **experimentação contínua**:



- Existem diversas maneiras de perceber os **benefícios do design thinking em uma organização**, pois é um **catalisador** de **mudanças** e **evolução**.
- Internamente, é uma excelente forma de **promover a colaboração** entre **equipes** que muitas vezes trabalham de forma isolada, facilitando o **compartilhamento produtivo de ideias** e a **criação de soluções inovadoras** com apoio desde o início.
- Portanto, o design thinking é um **processo que harmoniza as diferentes linguagens** usadas pelas **diversas partes de uma organização**, transformando-as em uma narrativa clara compreensível por todos.



DICA

DESIGN THINKING, DESIGN DE SERVIÇO III

ETAPAS DO DESIGN THINKING

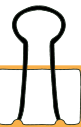


- ➔ O primeiro passo é **compreender profundamente o problema que precisa de solução**. Em seguida, avaliar as **possíveis soluções** e escolher a melhor opção.
- ➔ Por fim, planejar a implementação. Vamos desmembrar o processo do Design Thinking em **4 etapas**: imersão, ideação, prototipagem e desenvolvimento.
- ➔ Desde a imersão até a fase de desenvolvimento, busca-se a **inovação de maneira não linear**, descobrindo novos valores e significados para projetos, serviços e produtos.

Além disso, **promove-se o pensamento colaborativo para encontrar soluções com base na experiência do consumidor**.



- **Imersão:**
 - Compreender contexto e realidade da empresa.
 - Realizar análise SWOT.
 - Avaliar feedback dos clientes, desempenho dos funcionários, cenário político e econômico, e cultura organizacional.
- **Ideação:**
 - Reunir equipe para brainstorming.
- **Prototipagem:**
 - Filtrar e selecionar melhores alternativas.
 - Investir em protótipos para produtos e representações visuais para serviços.
- **Desenvolvimento:**
 - Implementar a ideia com equipes de comunicação, marketing e vendas.
 - Confirmar se atende às necessidades dos consumidores.
 - Realizar acompanhamento para identificar áreas de melhoria.



CHEGAMOS AO FIM



Parabéns, você acaba de conhecer a nossa amostra para o Concurso da **Polícia Federal!**

Esperamos que esta breve demonstração tenha despertado seu interesse e mostrado como nosso material pode ajudá-lo a **conquistar sua** tão sonhada **aprovação.**

Se você deseja se **destacar** frente à concorrência, você precisa **estudar** com o **material do Memoriza.ai**

Agora é com você: **quer ser aprovado** e tomar **posse** no concurso ainda em 2025?

Então...

→ [clique aqui para conhecer o material completo](#)

Professor
Carlos Fagundes
Sócio Fundador do MA

Obstáculo é aquilo que
você vê quando tira os
olhos do seu **propósito.**

→ [Acesse nosso Instagram](#)