

AMOSTRA

EBSERH

REVISÃO TX



memoriza.ai



# FALA, FUTURO APROVADO NO CONCURSO DA PREFEITURA DA EBSERH!

Seja muito bem - vindo!

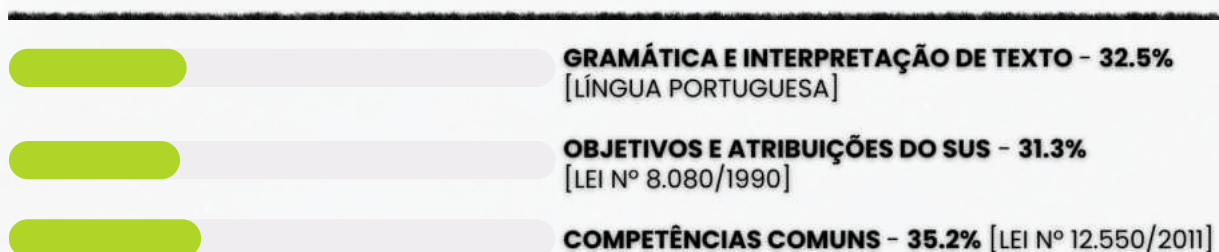
VOCÊ ACABA DE BAIXAR A AMOSTRA DO MEMORIZA.AÍ PARA ESTE CONCURSO.

O **Memoriza.aí** é um material que contém **dicas estratégicas** dos assuntos que certamente vão cair na sua prova!

Nossa equipe pedagógica realizou uma **análise** de **mais de 50000 questões** de **concursos anteriores** e identificou os **assuntos chave** que sempre se repetem nas últimas provas.

Por meio dessa **análise** das questões da **banca** e do **concurso** desenvolvemos um **material específico** com **dicas ilustradas** e **gatilhos emocionais** para melhorar sua memorização, de modo que você poderá focar exatamente nos assuntos que serão cobrados na sua prova.

Veja no gráfico abaixo uma breve demonstração dos **temas mais frequentes** das **provas** identificados pela nossa equipe pedagógica:



É como se a gente fizesse todo **trabalho duro** por você e te entregasse o que você precisa. Com isso, **you ganha muito tempo!**

# ENÃO PARA POR AÍ...

*Você ainda terá acesso a bônus exclusivos - quer ver?*

Além do material base para o seu estudo, você terá acesso a **3 bônus exclusivos** que vão **potencializar** o seu **progresso** nos **estudos**. Veja abaixo os bônus:



### **BÔNUS 1: DO ZERO À APROVAÇÃO**

UM MATERIAL QUE ENSINA A ORGANIZAR SUA JORNADA DE ESTUDO, DO COMEÇO AO FIM, DESDE A DECISÃO DE QUAL CARGO ESCOLHER ATÉ COMO ORGANIZAR SEUS ESTUDOS, CRONOGRAMAS E ESCOLHER AS FERRAMENTAS DE ESTUDO QUE VOCÊ UTILIZARÁ.



### **BÔNUS 2: GESTÃO DO TEMPO**

O CONTEÚDO SERÁ MINISTRADO POR PÚBLIO ALVES, APROVADO NO TJ-SP, E SERÁ DISPONIBILIZADO EM VÍDEO AULAS, JUNTAMENTE COM MATERIAL DE APOIO E UMA PLANILHA MODELO PARA AJUDAR NA ORGANIZAÇÃO DA SUA ROTINA, AUMENTANDO EM ATÉ 10 VEZES A SUA PRODUTIVIDADE NOS ESTUDOS.



### **BÔNUS 3: COMO HACKEAR O EDITAL**

SE VOCÊ TEM DIFICULDADE EM ENCONTRAR AS PRINCIPAIS INFORMAÇÕES E ANALISAR OS TÓPICOS MAIS COBRADOS DE UM EDITAL, APRENDERÁ TUDO ISSO NA PRÁTICA, DESVENDANDO TUDO O QUE PRECISA PARA EXTRAIR TODOS OS CÓDIGOS DE EDITAL.

## **ESSES BÔNUS SÃO POR TEMPO LIMITADO!**

[clique aqui para saber mais!](#)

Veja só o depoimento de um de nossos alunos que foi **APROVADO** no último concurso da **Ebserh**:

“

Oiii! Boa tarde!

Ana Luiza



Pensei mto antes de vir aqui, mas sei que feedbacks são importantes, e eu não podia deixar de agradecer pelo material. Ano passado comprei o material da EBSERH de vocês, e fui aprovada em segundo lugar, no HUNIFAP.

Foi o único material que estudei, e por ser de fácil linguagem e bem gráfico (eu sou muuuuito visual), deu mto bom pra mim!


Parabéns pelo trabalho!!

”

Caso tenha qualquer dúvida, você pode entrar em contato conosco enviando seus questionamentos para o suporte:

 [contato@memorizaai.com.br](mailto:contato@memorizaai.com.br)

OU

 **clique aqui** para acionar nosso time via **whatsapp**.

**QUER SER O PRÓXIMO APROVADO?**

[clique aqui e saiba como](#)

## CONTEÚDO PROGRAMÁTICO – EBSE RH

Abordamos **todas as disciplinas exigidas** do edital!

### DISCIPLINAS DOS CARGOS DE:

- **ENFERMEIRO**
- **TÉCNICO DE ENFERMAGEM**
- **TÉCNICO EM ENFERMAGEM (SAÚDE DO TRABALHADOR)**

- ✦ Língua Portuguesa;
- ✦ Legislação Ebserh;
- ✦ Políticas Públicas de Saúde e Educação;
- ✦ Conhecimentos Específicos do Cargo;

### DISCIPLINAS DO CARGO DE:

- **ASSISTENTE ADMINISTRATIVO**

- ✦ Língua Portuguesa;
- ✦ Legislação Ebserh;
- ✦ Políticas Públicas de Saúde e Educação;
- ✦ Noções de Adm. Pública e Direito Administrativo;
- ✦ Conhecimentos Específicos do Cargo;

**VEJA ABAIXO A AMOSTRA COM O FORMATO DO MATERIAL QUE VOCÊ PODE TER ACESSO PARA AUMENTAR SUA PONTUAÇÃO NESSA RETA FINAL!**

→ clique aqui para conhecer o material completo

# LÍNGUA PORTUGUESA

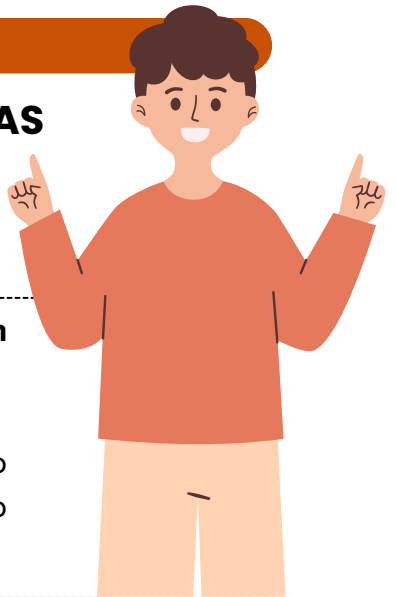
memoriza.ai

## DICA 01

### ACENTUAÇÃO DE PALAVRAS OXÍTONAS

As palavras oxítonas são aquelas que têm a **última sílaba tônica**, isto é, é a sílaba mais forte da palavra. Essas palavras podem ou não ser acentuadas.

- Recebem o acento gráfico as palavras oxítonas que **terminam em: a/as, e/es, o/os e em/ens.**
- As palavras com terminação **r, l, z, x, i, u, im, um e om** são naturalmente palavras oxítonas, **não** sendo necessário o acento agudo.



### ACENTUAÇÃO GRÁFICA

As palavras oxítonas **recebem a acentuação gráfica** quando **terminam em:**

- **Vogais tônicas - á, -ás, -ê, -és, -ó, -ós:**  
ex. sofá; crachás; filé;
- **Ditongo nasal -ém ou -éns:**  
ex. ninguém; mantém; porém;
- **Ditongos abertos -ói, -éu, -éi:**  
ex. chapéu; papéis; heróis;

Acentuação de **formas verbais das oxítonas** com pronomes **enclíticos:**

#### Terminadas em -a:

- conservá-lo;
- prepará-lo;
- acariciá-lo.

#### Terminadas em -e:

- vendê-lo;
- dizê-lo;
- fazê-lo.

#### Terminadas em -o:

- pô-lo;
- repô-lo;
- dispô-lo.

Palavras **oxítonas terminadas em "i"** só têm o acento caso a vogal "i" faça parte de um **hiato**. Essa regra **não** é válida se o "i" estiver acompanhado de uma consoante na sílaba.

- **Formas verbais terminadas em i com hiato:** possuí-lo; substituí-lo; atraí-lo.
- **Formas verbais terminadas em i:** dividi-lo; garanti-lo; abri-lo.

### LEMBRE-SE!

As palavras oxítonas **são naturalmente acentuadas na última sílaba**, a menos que as regras de acentuação indiquem o contrário.



## DICA 02

### DICAS PARA ACERTAR A ACENTUAÇÃO

#### 1 - COMPREENDA A FUNÇÃO DE CADA ACENTO

- agudo (´) — indica a tônica da sílaba com **som aberto**.  
*Exemplo: pé, forró;*
- circunflexo (^) — indica a tônica da sílaba com **som fechado**.  
*Exemplo: vovô, crochê.* Também é usado para **indicar o plural** de alguns verbos na 3ª pessoa. Exemplo: (ele) tem, (eles) têm;
- grave (`) — no Português, é usado apenas para **indicar a crase**.  
*Exemplo: ir à escola;*
- til (~) — indica a **nasalização de uma vogal**, geralmente em ditongos nasais.  
*Exemplo: mãe, irmão, eleições.*

#### 2 -QUAIS SÃO AS DIFERENÇAS ENTRE ACENTUAÇÃO TÔNICA E ACENTUAÇÃO GRÁFICA?

**Acentuação tônica:** refere-se à **pronúncia da palavra**. A sílaba com **acento tônico** é aquela com **pronúncia mais forte e enfática**.

**Acentuação gráfica:** refere-se aos sinais de acentuação usados na **escrita** para **indicar o acento tônico**. Trata-se **especificamente** do **acento agudo** (para indicar ênfase com sons abertos) e do **acento circunflexo** (para indicar ênfase com sons fechados).

Observe as seguintes palavras e note a diferença entre elas:



sab**ia** – viv**i**do – vit**i**ma

**sá**bia – **ví**vido – **vít**ima

Perceba que o **acento tônico** nas **palavras da primeira linha** recai sobre a **penúltima sílaba** e que **não há acento gráfico** nessas palavras. Já na **segunda linha**, o **acento tônico** recai sobre a **antepenúltima sílaba**, havendo **acento gráfico** nelas para **indicar essa sílaba tônica**.

## DICA 03

### USO DA VÍRGULA I

A utilização da vírgula na escrita desempenha um papel importante na organização das ideias, na clareza e na interpretação correta de uma frase. Ela **não apenas indica pausas na fala (respiração) como também pode alterar significativamente a semântica de uma frase.**



### VÍRGULA E PAUSA (RESPIRAÇÃO)

A vírgula é frequentemente **usada para indicar pausas na leitura**, refletindo a maneira como a frase deve ser entoada.

Por exemplo:

- *Sem vírgula: "Vamos comer crianças."*
- *Com vírgula: "Vamos comer, crianças."*

A segunda frase indica que a intenção não é comer as crianças, mas sim convidá-las para uma refeição.

### VÍRGULA E SEMÂNTICA

A vírgula também **pode mudar o significado de uma frase**, especialmente em casos de orações subordinadas ou adjuntos adverbiais. Veja um exemplo:

- "O homem, que você viu na rua, estava usando um chapéu."
- "O homem que você viu na rua estava usando um chapéu."

Na primeira frase, a vírgula sugere que o homem em questão pode não ser o mesmo que foi visto na rua. Na segunda frase, sem a vírgula, a implicação é que o homem visto na rua é aquele que estava usando um chapéu.

### VÍRGULA E ORGANIZAÇÃO DE ELEMENTOS

A vírgula também é **usada para separar elementos em uma lista**, como substantivos, adjetivos, ou outros termos. Por exemplo:


- "Gosto de sorvete, bolo, e pizza."
- "Gosto de sorvete, bolo e pizza."

**VOU ALI  
COMER GENTE.**

Por causa de uma vírgula,  
você vira um **CANIBAL.**



→ clique aqui para conhecer o material completo



# POLÍTICAS PÚBLICAS DE SAÚDE E EDUCAÇÃO

memoriza.aí

DICA 04

SURGIMENTO DA PREVIDÊNCIA SOCIAL

CAIXAS DE APOSENTADORIAS E PENSÕES (CAPS)

1923



O Congresso Nacional aprovou a Lei Eloy Chaves, marcando o início da previdência social no Brasil.

Essa legislação estabeleceu as **Caixas de Aposentadorias e Pensões (CAPs)**.



O avanço do capitalismo no Brasil impulsionou a classe trabalhadora a **buscar condições de trabalho mais favoráveis, dando origem a uma série de reformas e regulamentações trabalhistas** que continuaram a se desenvolver nas décadas seguintes.

A luta por direitos trabalhistas e a melhoria das condições laborais foram conquistas fundamentais para a classe trabalhadora no Brasil e contribuíram para a construção de um sistema de proteção social mais robusto, que **evoluiu ao longo do tempo para abranger uma variedade de benefícios, incluindo aposentadoria, pensões e assistência médica.**

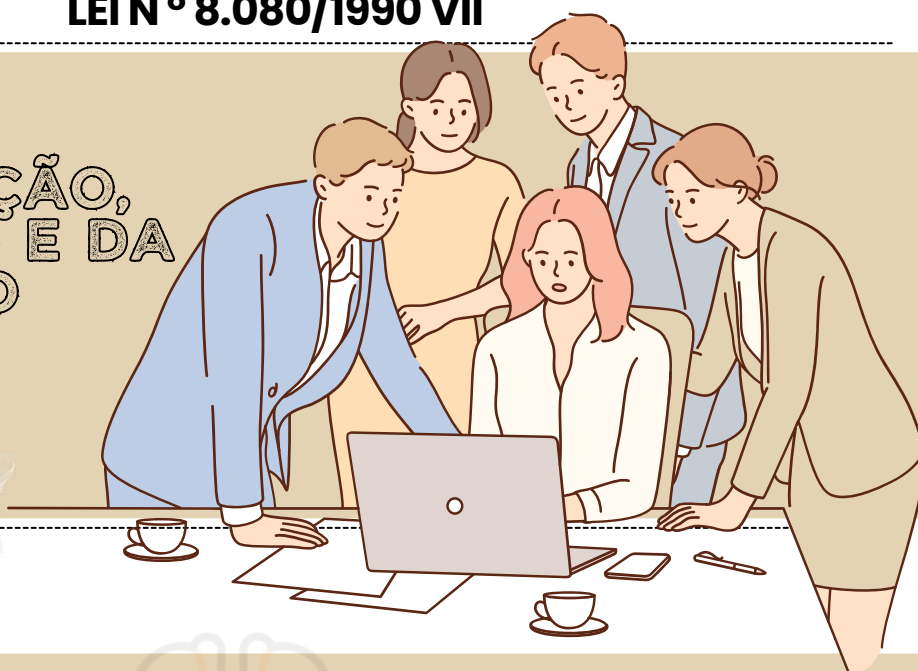
Esse contexto histórico desempenhou um papel crucial na construção do sistema de seguridade social brasileiro, que, por sua vez, influenciou a legislação do Sistema Único de Saúde (SUS) e a proteção da saúde no país.

SUS

DICA 05

LEI N° 8.080/1990 VII

ORGANIZAÇÃO,  
DA DIREÇÃO E DA  
GESTÃO



O artigo 8° da Lei n. 8.080/1990 estabelece que as **ações e serviços de saúde do Sistema Único de Saúde (SUS) devem ser organizados de forma regionalizada e hierarquizada**, em níveis de complexidade crescente.

O QUE ISSO SIGNIFICA?

Isso significa que **a prestação de serviços de saúde deve ser planejada de maneira a atender às necessidades da população de forma eficiente e abrangente**, considerando desde o **atendimento básico até serviços de alta complexidade**.

- Já o artigo 9° **define que a direção do SUS é única, porém, exercida em cada esfera de governo (União, estados e municípios) por órgãos específicos.**
- Essa estrutura hierárquica e compartilhada visa a **assegurar a coordenação e a integração das ações de saúde em todo o território nacional**, de acordo com as diretrizes e políticas estabelecidas.

QUAIS SÃO ESSES ÓRGÃOS?

NO ÂMBITO DA UNIÃO

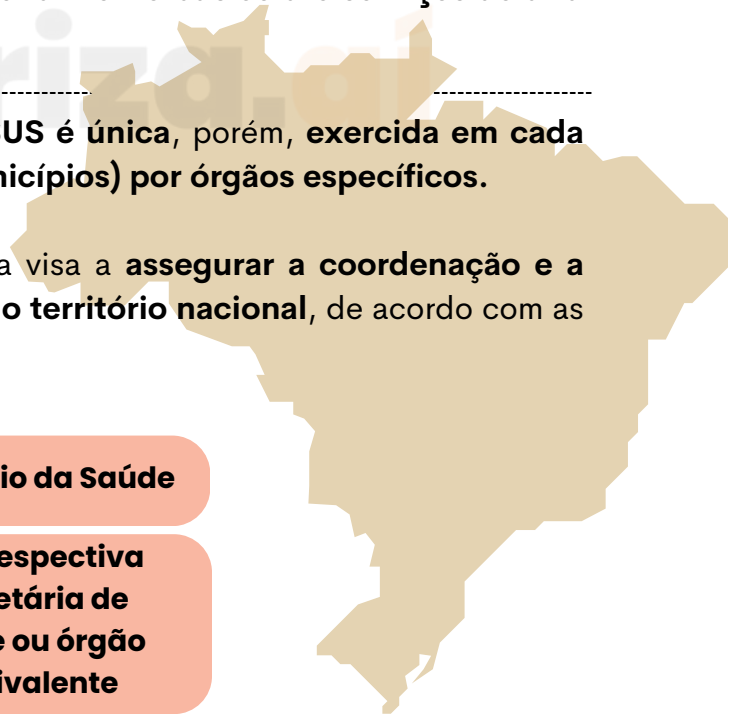
Ministério da Saúde

NO ÂMBITO DOS  
ESTADOS E DO  
DISTRITO FEDERAL

Pela respectiva  
Secretária de  
Saúde ou órgão  
equivalente

NO ÂMBITO DOS MUNICÍPIOS

Pela respectiva  
Secretária de  
Saúde ou órgão  
equivalente

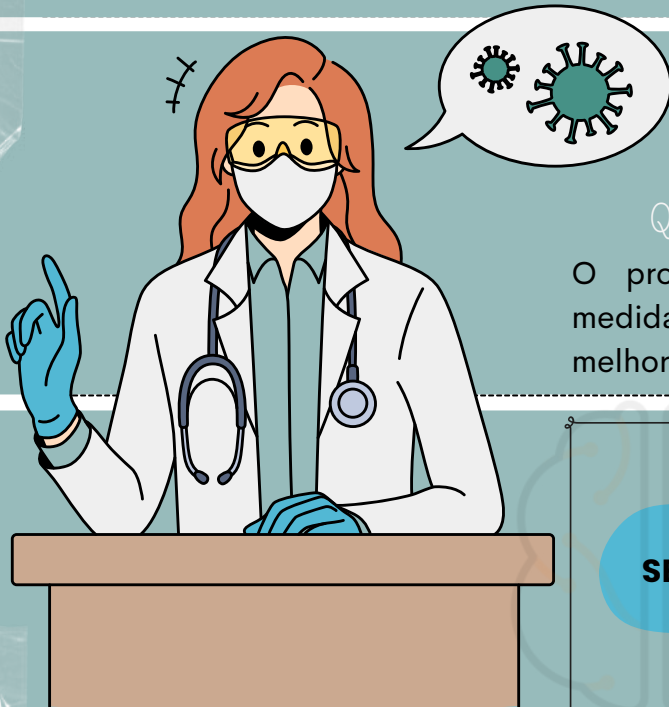


DICA 06

RDC Nº 36, DE 2013 I



# AÇÕES PARA A PROMOÇÃO DA SEGURANÇA DO PACIENTE E A MELHORIA DA QUALIDADE NOS SERVIÇOS DE SAÚDE



## QUAL OBJETIVO DESSA RESOLUÇÃO?

O propósito desta Resolução é implementar medidas para fomentar a segurança do paciente e melhorar a qualidade dos serviços de saúde.

## QUAL A SUA APLICABILIDADE?

**SERVIÇOS DE SAÚDE**

*Sejam eles:*

Públicos, Privados

Filantrópicos

Civis ou Militares

Incluindo aqueles que realizam atividades de ensino e pesquisa.



*Atenção*

A RESOLUÇÃO NÃO SE APLICA A:

Consultórios individuais

Laboratórios clínicos

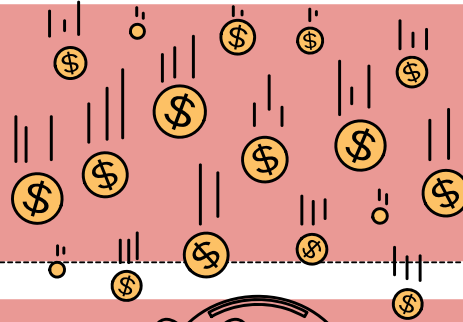
Serviços móveis

Atendimento domiciliar

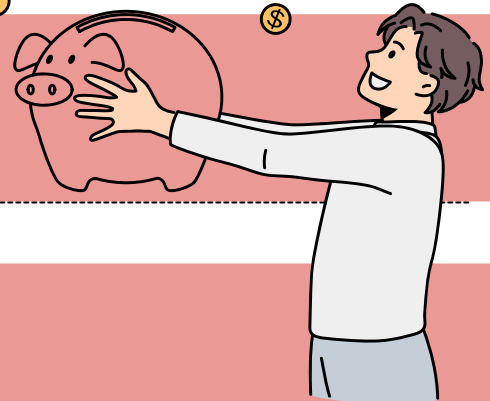
DICA 07

LEI Nº 8.142/1990 IV

RECURSOS DO FUNDO NACIONAL DE SAÚDE (FNS) I



VAMOS DESCOBRIR COMO OS RECURSOS DO FUNDO NACIONAL DE SAÚDE (FNS) DEVEM SER ALOCADOS?

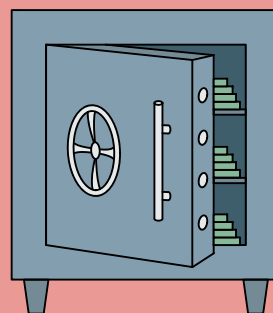


I - **Despesas de custeio e de capital** do Ministério da Saúde, seus órgãos e entidades, tanto da administração direta quanto indireta.

II - **Investimentos previstos na lei orçamentária**, que devem ser de iniciativa do Poder Legislativo e aprovados pelo Congresso Nacional.

III - **Investimentos previstos no Plano Quinquenal do Ministério da Saúde.**

IV - **Cobertura das ações e serviços de saúde** a serem implementados pelos Municípios, Estados e Distrito Federal.



**LEMBRE-SE!**

O Parágrafo único esclarece que os recursos referidos no inciso IV são destinados a investimentos na rede de serviços de saúde, à cobertura assistencial ambulatorial e hospitalar, e a outras ações de saúde.

MAS, O QUE ISSO QUER DIZER?

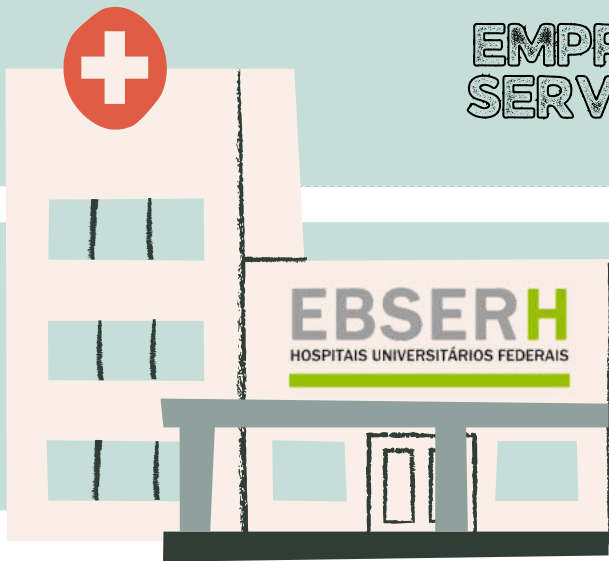
Isso significa que esses recursos são utilizados para financiar a expansão e a melhoria dos serviços de saúde nos níveis municipal, estadual e distrital, bem como para garantir a assistência médica e hospitalar à população.

→ [clique aqui para conhecer o material completo](#)

# LEGISLAÇÃO EBSE RH

memoriza.ai

**DICA 08**  
**LEI 12.550/11**



**EMPRESA BRASILEIRA DE  
SERVIÇOS HOSPITALARES  
(EBSERH)**



VOCÊ SABE O QUE ESSA LEI REGULAMENTA?

O **Poder Executivo** é autorizado a criar a **EBSERH** como uma empresa pública unipessoal. Isso significa que a empresa será de propriedade exclusiva do governo, no caso, a **União**.

*Aniso*

A Lei 12.550/11 autorizou a **criação da Empresa Brasileira de Serviços Hospitalares (EBSERH) como uma empresa pública unipessoal** vinculada ao **Ministério da Educação**.

O QUE PRECISAMOS SABER?

- ✓ A **EBSERH terá personalidade jurídica de direito privado**, o que a torna uma entidade com características de empresas privadas, embora seja controlada pelo governo.
- ✓ A **sede da EBSERH será em Brasília, Distrito Federal**, mas ela poderá estabelecer escritórios, representações, dependências e filiais em outras partes do país.
- ✓ A **EBSERH é autorizada a criar subsidiárias para realizar atividades relacionadas ao seu objetivo**. Essas subsidiárias terão características semelhantes à empresa principal e estarão sujeitas às regras estabelecidas na lei.
- ✓ O **capital social da EBSERH será integralmente de propriedade da União**. Isso significa que todo o capital da empresa pertencerá ao governo federal.
- ✓ O capital social da empresa será **composto por recursos provenientes de dotações orçamentárias da União e pela incorporação de bens e direitos** que possam ser avaliados em dinheiro.

DICA 09

REGULAMENTO DE PESSOAL DA EBSERH V

DA RESCISÃO DO  
CONTRATO DE TRABALHO

O empregado será comunicado de seu desligamento por meio de notificação, em observância à alínea "b", § 6º do art. 477 da Consolidação das Leis do Trabalho (CLT).



JÁ O **OCUPANTE DE CARGO EM COMISSÃO E FUNÇÃO GRATIFICADA** SERÁ NOTIFICADO DE SUA **EXONERAÇÃO** POR MEIO DA **CIÊNCIA EM PORTARIA**.

A RESCISÃO DO CONTRATO DE TRABALHO PODE OCORRER NAS SEGUINTE SITUACÕES:

- I. Por término do prazo contratado;
- II. Por dispensa:
  - a) A pedido do empregado;
  - b) Sem justa causa;
  - c) Com justa causa;



Caso um **funcionário** seja transferido para outra **localidade** por interesse da EBSERH e **seja dispensado dentro de 24 meses após a transferência, ele tem o direito garantido de retornar ao local de origem**. Esse direito é regulamentado por normas específicas.

Ao encerrar o contrato de trabalho, o empregado precisa devolver à empresa os documentos de identidade funcionais, uniformes, bens e numerários sob sua guarda e responsabilidade. Também é exigido que apresente a Carteira de Trabalho e Previdência Social (CTPS).



## DICA 10

### LEI N. 13.303/2016 – XI

## CONTROLE DAS EMPRESAS ESTATAIS

A fiscalização e controle dessas empresas têm como foco a legitimidade, economicidade e eficácia na aplicação dos recursos sob diferentes perspectivas, incluindo aspectos contábeis, financeiros, operacionais e patrimoniais.



### ISSO É FEITO DE QUE MANEIRA?

- Os órgãos de controle interno e os tribunais de contas competentes exercem um papel fundamental no controle das despesas decorrentes dos contratos e demais instrumentos. As empresas estatais são responsáveis por demonstrar a legalidade e regularidade das despesas e execução.
- A Lei das Estatais também prevê mecanismos de participação da sociedade e dos licitantes no controle e na fiscalização.

## IMPORTANTE

- Impugnação de edital:** Qualquer cidadão tem o direito de impugnar um edital de licitação se identificar irregularidades na aplicação da Lei das Estatais. Para fazer isso, o pedido de impugnação deve ser protocolado até 5 dias úteis antes da data marcada para o certame. Esse é um mecanismo de participação popular na fiscalização das atividades das empresas estatais.
- Prazo de resposta:** Após a apresentação da impugnação, a entidade responsável pelo edital deve julgar o pedido e fornecer uma resposta em até 3 dias úteis. Isso garante um processo ágil de análise e resposta às preocupações apresentadas pelos cidadãos.
- Representação contra irregularidades:** Além da impugnação de editais, qualquer licitante, contratado ou pessoa física/jurídica pode representar ao tribunal de contas ou aos órgãos integrantes do sistema de controle interno em caso de irregularidades na aplicação da Lei das Estatais. Essa representação permite a denúncia de práticas irregulares, o que é essencial para garantir a conformidade e a transparência nas atividades das empresas estatais.

DICA 11

LEI N. 13.303/2016 – III

PRINCÍPIOS E OBJETIVOS

A Lei das Estatais estabelece, em seu artigo 31, os **princípios que devem nortear todas as etapas do procedimento licitatório que devem ser atingidos com a realização da licitação.**



A atuação da Administração Pública, **em todos os seus níveis**, está sujeita à observância de princípios constitucionais específicos: **legalidade, impessoalidade, moralidade, publicidade e eficiência.** Esses princípios **têm aplicação obrigatória em toda a extensão da Administração Pública, abrangendo tanto a esfera direta quanto a indireta, além dos três Poderes (Executivo, Legislativo e Judiciário) e todas as esferas de governo (União, Estados, Distrito Federal e Municípios).**

mnemônico

LIMPE

LEGALIDADE;  
IMPESSOALIDADE;  
MORALIDADE;  
PUBLICIDADE;  
EFICIÊNCIA;



LEGALIDADE

A legalidade é um princípio fundamental no contexto de um Estado democrático de direito, **representando a sujeição do Estado às leis.** Através do estrito cumprimento das leis, a vontade do povo é efetivada e, assim, o interesse público é preservado. É importante destacar que ao mencionarmos "lei", não estamos limitando a referência apenas às leis formais, que são elaboradas pelo Poder Legislativo. De acordo com o princípio da legalidade, **todas as normas devem ser respeitadas, incluindo os atos infralegais, como decretos, portarias e instruções normativas.**

[clique aqui para conhecer o material completo](#)



# **CONHECIMENTOS ESPECÍFICOS ENFERMAGEM E TÉC. ENFERMAGEM**

memoriza.ai

DICA 12

PROCEDIMENTOS DE ENFERMAGEM EM SAÚDE



# TUBOS DE COLETA A VÁCUO NA ANÁLISE DE SANGUE



Os sistemas de coleta a vácuo permitem a **aspiração precisa do volume de sangue** necessário, garantindo uma **proporção adequada** entre **sangue** e **aditivo**. Isso reduz erros comuns, como hemólise, hemodiluição e formação de microcoágulos.

Cada tubo de coleta a vácuo possui uma **cor específica** que indica o **tipo de aditivo presente**, sendo essencial respeitar a **ordem correta de coleta** para evitar contaminação entre os aditivos.



**Lilás/Roxo**  
EDTA  
Hematologia e bancos de sangue



**Verde**  
Heparina de lítio  
Bioquímica (plasma)



**Cinza**  
Fluoreto de sódio + EDTA  
Dosagem de glicose e hemoglobina glicada



**Azul**  
Citrato de sódio  
Exames de coagulação (TP e TTPa)



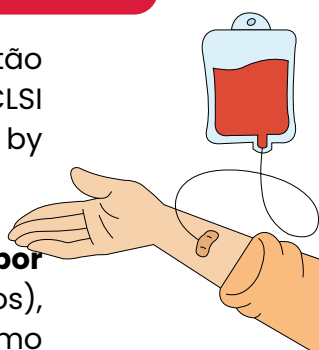
**Amarelo**  
Ativador de coágulo + gel  
Imunologia, marcadores cardíacos e tumorais



**Vermelho**  
Ativador de coágulo  
Bioquímica e sorologia

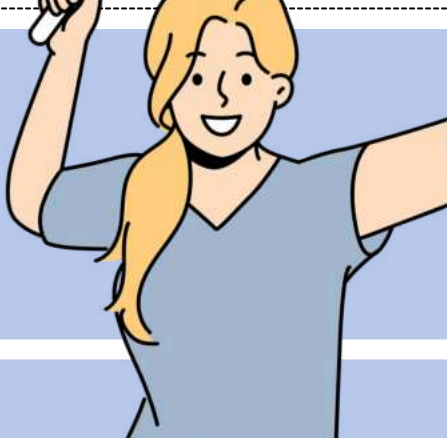
- O padrão de cores dos tubos irá identificar quais aditivos estão presentes. A recomendação da sequência dos tubos é baseada na (CLSI H3-A6, Procedures for the Collection of Diagnostic Blood Specimens by Venipunctures; Approved Standard, 6th ed.).

- Ela deve ser **respeitada**, para que não ocorra **contaminação por aditivos nos tubos subsequentes** (contaminação cruzada dos aditivos), quando há necessidade da coleta para diversos analitos de um mesmo paciente.



DICA 13

CONTROLE DE INFECÇÃO HOSPITALAR (CIH)



# CONTROLE DE INFECÇÃO HOSPITALAR (CIH)

O controle de infecção hospitalar é um conjunto de medidas adotadas em instituições de saúde para prevenir e **reduzir infecções** relacionadas à **assistência à saúde** (IRAS). Essas infecções podem ser adquiridas durante a **internação** ou após **procedimentos médicos**, afetando pacientes, profissionais e visitantes.

## O QUE SÃO INFECÇÕES RELACIONADAS À ASSISTÊNCIA À SAÚDE (IRAS)?

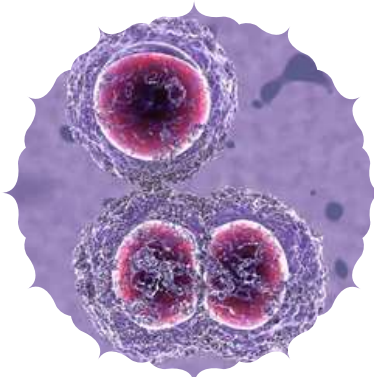
As IRAS ocorrem devido à **exposição** a **microrganismos** no **ambiente hospitalar** e podem estar relacionadas a procedimentos **invasivos**, **falhas na higienização** das **mãos**, uso inadequado de **antibióticos** e outras **práticas hospitalares**.



### Principais Tipos de IRAS

- **Infecção do trato urinário** Associada ao uso de cateter vesical.
- **Infecção de corrente sanguínea** Relacionada ao uso de cateter venoso central.
- **Pneumonia hospitalar** Pode ocorrer em pacientes intubados e com ventilação mecânica.
- **Infecção de sítio cirúrgico** Ocorre após procedimentos cirúrgicos, podendo ser superficial ou profunda.

As IRAS são causadas por **bactérias**, **vírus** e **fungos**, com destaque para:



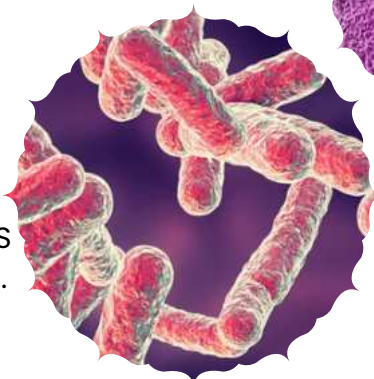
**PSEUDOMONAS AERUGINOSA**

FREQUENTE EM PACIENTES IMUNOCOMPROMETIDOS.

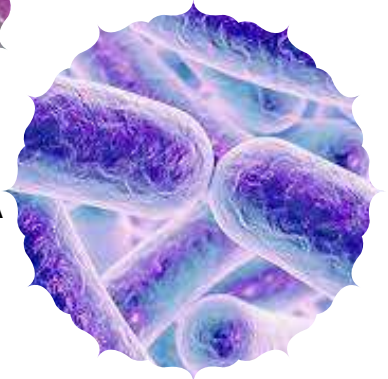
**STAPHYLOCOCCUS AUREUS (MRSA)**  
RESISTENTE A ANTIBIÓTICOS COMUNS.



**KLEBSIELLA PNEUMONIAE** PODE SER MULTIRRESISTENTE.

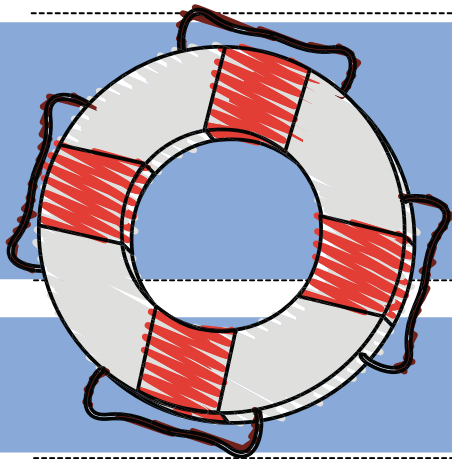


**CLOSTRIDIODES DIFFICILE** CAUSA DIARREIA GRAVE APÓS USO DE ANTIBIÓTICOS.



DICA 14

SEGURANÇA E SAÚDE OCUPACIONAL



PRIMEIROS SOCORROS



→ Cada estabelecimento, independentemente do ramo, deve **possuir o material necessário para fornecer primeiros socorros**, levando em consideração as especificidades da atividade exercida.

→ De acordo com a **NR-07**, responsável pelo **treinamento em primeiros socorros**, é essencial **designar uma pessoa capacitada** para cuidar desse material, garantindo a eficácia das medidas de emergência.

É CRUCIAL OBSERVAR QUE A LEGISLAÇÃO EXIGE A **PRESENÇA DE UM KIT DE PRIMEIROS SOCORROS** E DESTACA A NECESSIDADE DE AO MENOS **UMA PESSOA ESTAR TREINADA PARA APLICAR CORRETAMENTE ESSAS TÉCNICAS.**



- Além disso, é importante mencionar a Lei nº 102/2009, que promove a Segurança e Saúde no Trabalho e reforça a importância de **estruturas** que garantam a **execução de procedimentos de emergência e primeiros socorros** em empresas.
- É fundamental ressaltar que a **obrigatoriedade do kit** é estabelecida por normas além das nacionais, sendo essencial para a segurança dos trabalhadores, embora não seja uma lei brasileira, mas uma regulamentação que visa promover um ambiente de trabalho seguro e saudável.
- Outra abordagem é **contratar uma empresa especializada em treinamento de primeiros socorros** para os funcionários, focando na **capacitação dos membros da CIPA** ou assegurando que pelo menos um indivíduo seja adequadamente treinado, caso a empresa tenha **menos de 20 funcionários** ou **opte por não formar a comissão.**

É CRUCIAL **INTEGRAR** O TREINAMENTO DE PRIMEIROS SOCORROS, COM UMA MÉDIA DE **OITO HORAS**, À JORNADA DE TRABALHO DOS EMPREGADOS, GARANTINDO QUE AS AULAS OCORRAM EM HORÁRIOS CONVENIENTES.

DICA 15

SEGURANÇA E SAÚDE OCUPACIONAL

ERGONOMIA  
E A NR 17 III



A **Avaliação Ergonômica Preliminar (AEP)** é a **primeira etapa da análise ergonômica**, realizada para **identificar potenciais riscos ergonômicos nas atividades laborais**.

Seu objetivo é **investigar as condições de trabalho** e os **fatores** que possam impactar a saúde, segurança e desempenho dos trabalhadores.

- A Avaliação Ergonômica Preliminar (AEP) está **integrada ao processo de identificação de perigos e avaliação de riscos conforme a Norma Regulamentadora 01 (NR 01)**, que estabelece diretrizes gerais sobre saúde e segurança no trabalho.
- A AEP contribui para **identificar riscos específicos** relacionados à **ergonomia** que devem ser considerados na avaliação global de riscos no ambiente laboral.

A **AEP** pode ser **conduzida de diferentes formas**, dependendo da **natureza e complexidade** dos **riscos identificados**:

**QUALITATIVA:**  
FOCA NA **DESCRIÇÃO E AVALIAÇÃO SUBJETIVA** DOS RISCOS ERGONÔMICOS, UTILIZANDO OBSERVAÇÕES E CHECKLISTS PARA IDENTIFICAR PROBLEMAS POTENCIAIS.

**QUANTITATIVA:**  
UTILIZA **MÉTODOS E TÉCNICAS DE MEDIÇÃO PRECISAS** PARA QUANTIFICAR A EXPOSIÇÃO DOS TRABALHADORES A FATORES ERGONÔMICOS, COMO POSTURAS INADEQUADAS, ESFORÇO FÍSICO EXCESSIVO...

**SEMIQUANTITATIVA:**  
INCORPORA **ELEMENTOS DE MEDIÇÃO E AVALIAÇÃO NUMÉRICA** PARA CATEGORIZAR E PRIORIZAR OS RISCOS IDENTIFICADOS.

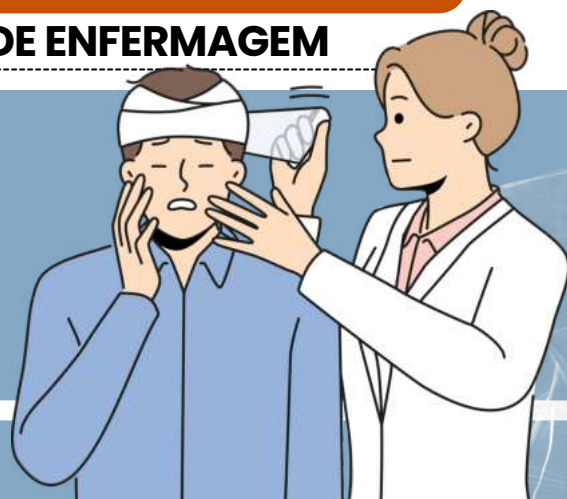
**COMBINADA:**  
PODE ENVOLVER UMA **COMBINAÇÃO DAS ABORDAGENS ACIMA** PARA UMA ANÁLISE MAIS ABRANGENTE E DETALHADA DOS RISCOS ERGONÔMICOS.

DE ACORDO COM AS NORMAS E REGULAMENTAÇÕES RELACIONADAS À SEGURANÇA E SAÚDE NO TRABALHO, A AVALIAÇÃO ERGONÔMICA PRELIMINAR DEVE SER **REGISTRADA DE FORMA OBRIGATÓRIA PELA ORGANIZAÇÃO**

DICA 16

LEI DO EXERCÍCIO PROFISSIONAL DE ENFERMAGEM

DIREITOS E DEVERES



Cabe ao enfermeiro a função de coordenar e supervisionar as equipes de enfermagem (técnicos e auxiliares), organizando o trabalho para assegurar qualidade e segurança no atendimento.



O ENFERMEIRO É O ÚNICO AUTORIZADO A REALIZAR A CONSULTA DE ENFERMAGEM, QUE INCLUI A AVALIAÇÃO COMPLETA DO PACIENTE E A DEFINIÇÃO DE CUIDADOS ESPECÍFICOS.

EM CASOS DE EMERGÊNCIA, O ENFERMEIRO PODE ADOTAR PROCEDIMENTOS IMEDIATOS PARA SALVAR VIDAS, INCLUSIVE PRESCREVENDO CUIDADOS E MEDICAMENTOS DENTRO DOS LIMITES DA LEGISLAÇÃO.



TÉCNICOS E AUXILIARES PODEM REALIZAR AÇÕES QUE FORAM PRESCRITAS E SUPERVISIONADAS PELO ENFERMEIRO.



No entanto, não podem realizar atividades privativas, como a consulta de enfermagem.

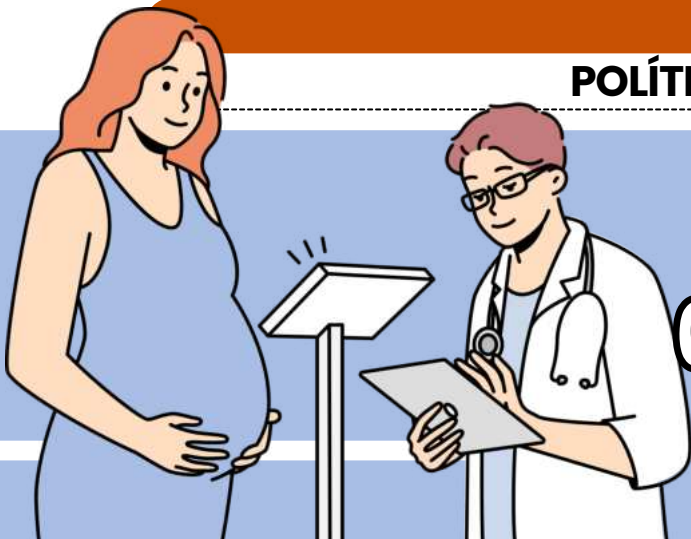
EXERCÍCIO ILEGAL DA PROFISSÃO

- Exercício ilegal ocorre quando alguém, **sem formação** ou **habilitação**, realiza **atos privativos** da **enfermagem**.
- A lei prevê que essas práticas são **passíveis de sanções**, que podem ir desde advertências até punições legais e judiciais.
- Profissionais de enfermagem têm a **responsabilidade de evitar** e **denunciar** o **exercício ilegal**, contribuindo para manter a segurança e ética no atendimento aos pacientes.

TODOS OS PROFISSIONAIS DE ENFERMAGEM DEVEM ESTAR **REGISTRADOS NO CONSELHO REGIONAL DE ENFERMAGEM (COREN)**.

DICA 17

POLÍTICAS DE SAÚDE



# HUMANIZAÇÃO NO CUIDADO E ACÓLHIMENTO

→ A Política Nacional de Humanização (PNH), também chamada de **HumanizaSUS**, tem como objetivo garantir um **atendimento mais humanizado e centrado** nas necessidades do paciente.

Seus **princípios e práticas** são:

**ESCUA QUALIFICADA:** OS PROFISSIONAIS DEVEM **OUVIR ATENTAMENTE AS QUEIXAS DOS PACIENTES**, DEMONSTRANDO EMPATIA E RESPEITO, PARA COMPREENDER SUAS NECESSIDADES.



**ACOLHIMENTO:** OFERECER UM **ATENDIMENTO ACOLHEDOR** QUE DEMONSTRE **RESPEITO** À DIGNIDADE E AO CONTEXTO INDIVIDUAL DO PACIENTE.

**RESPEITO À AUTONOMIA DO PACIENTE:** GARANTIR QUE O PACIENTE PARTICIPE DAS DECISÕES SOBRE SEU TRATAMENTO E QUE SUAS ESCOLHAS SEJAM RESPEITADAS.

## ACOLHIMENTO COM CLASSIFICAÇÃO DE RISCO:

- Essa prática é particularmente importante em **emergências**, onde os pacientes são classificados segundo a **gravidade de seus sintomas**.
- Esse sistema permite que os casos mais críticos sejam **atendidos primeiro**, garantindo **atendimento prioritário** aos que mais necessitam.

**VERMELHO = EMERGENTE = 0min.**

**LARANJA = MUITO URGENTE = 10min.**

**AMARELO = URGENTE = 60min.**

**VERDE = POUCO URGENTE = 120min.**

**AZUL = NÃO URGENTE = 240min.**

## DICA 18

### ENFERMAGEM NAS SITUAÇÕES DE URGÊNCIA E EMERGÊNCIA



# SUORTE BÁSICO DE VIDA (SBV) - BLS

O Suporte Básico de Vida (SBV) é o conjunto de **manobras iniciais realizadas** para manter a **circulação e a oxigenação** até que um suporte avançado seja iniciado.

#### Cadeia de Sobrevivência da PCR (Adulto e Pediátrico)

- ◆ 1. Reconhecer a **PCR** e **acionar o serviço de emergência** 🚑
- ◆ 2. Iniciar a **RCP de alta qualidade** ❤️
- ◆ 3. **Desfibrilação precoce** (uso do DEA) ⚡
- ◆ 4. Suporte Avançado de Vida (SAV) 🏥
- ◆ 5. Cuidados **pós-PCR** (monitorização e recuperação) 🏠

#### RCP (REANIMAÇÃO CARDIOPULMONAR) - PASSO A PASSO

##### Em Adultos (Protocolo da AHA 2020)

- **1** Posicione o paciente em **decúbito dorsal**, em superfície **rígida**.
- **2** Realize **30 compressões torácicas** (Profundidade: **5-6 cm**, Frequência: **100-120 por minuto**).
- **3** Administre **2 ventilações boca-a-boca** ou com dispositivo **bolsa-válvula-máscara**.
- **4** Se houver um **DEA disponível**, aplique o **choque** se indicado.

##### Em Crianças e Lactentes

- Compressões com **duas mãos** (criança) ou **dois dedos** (lactente).
- Frequência: **100-120 compressões/minuto**.
- Relação compressões/ventilações:
  - **Sozinho 30:2**
  - Com **dois socorristas 15:2**



O DEA é essencial para **identificar e tratar ritmos cardíacos chocáveis**, como Fibrilação Ventricular (FV) e Taquicardia Ventricular sem pulso (TVSP).

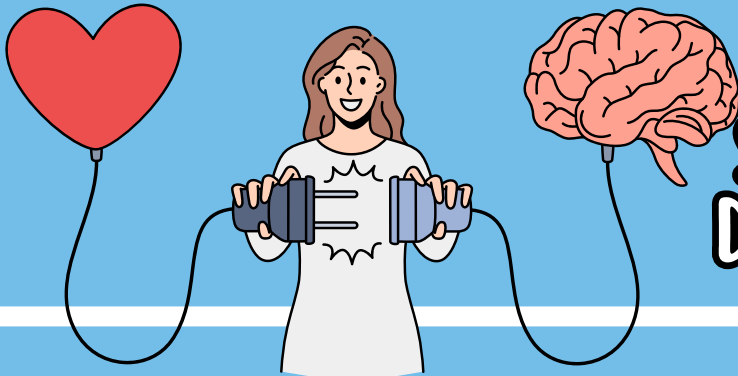
#### 🚑 Como usar o DEA?

- ◆ 1. Ligue o aparelho e siga as instruções sonoras.
- ◆ 2. Exponha o **tórax** e posicione os eletrodos corretamente.
- ◆ 3. O DEA analisará o **ritmo cardíaco**.
- ◆ 4. Se indicado, aplique o choque e retome a **RCP imediatamente**.

**ATENÇÃO: SE O RITMO FOR ASSISTOLIA OU ATIVIDADE ELÉTRICA SEM PULSO (AESP), NÃO HÁ INDICAÇÃO DE CHOQUE!**

DICA 19

ENFERMAGEM NAS SITUAÇÕES DE URGÊNCIA E EMERGÊNCIA



SUORTE AVANÇADO DE VIDA (SAV - ACLS)

O Suporte Avançado de Vida inclui **manobras mais complexas**, realizadas por profissionais treinados.

Ritmos de PCR e Conduta

1 Ritmos chocáveis (FV e TVSP) Desfibrilar + RCP + Adrenalina + Amiodarona.

2 Ritmos não chocáveis (Assistolia e AESP) RCP + Adrenalina a cada 3-5 min. 🕒

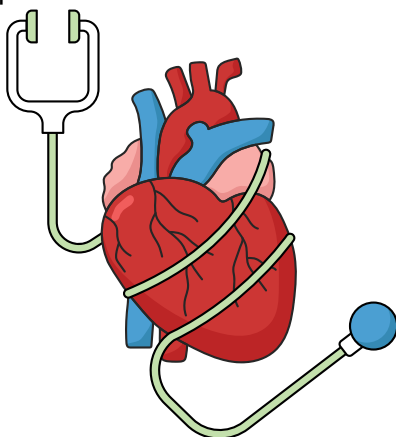
DROGAS UTILIZADAS NO ACLS



- ♦ **Adrenalina (1 mg IV a cada 3-5 min)** Potente vasoconstritor, essencial para aumentar a perfusão cerebral e cardíaca.
- ♦ **Amiodarona (300 mg IV na 1ª dose, 150 mg na 2ª dose)** Usada em FV/TVSP refratária ao choque.
- ♦ **Lidocaína (100 mg IV)** Alternativa à Amiodarona.
- ♦ **Bicarbonato de Sódio (1 mEq/kg IV)** Indicado em acidose metabólica grave.

REVERSÃO E CUIDADOS PÓS-PCR

Caso o paciente retorne à **circulação espontânea** (ROSC), são necessárias medidas para evitar nova PCR:




✓ **Monitorização contínua** (ECG, oximetria, capnografia).



✓ **Controle da temperatura** (evitar febre, podendo ser feita hipotermia terapêutica).



✓ **Investigação da causa e tratamento** definitivo.



# **CONHECIMENTOS ESPECÍFICOS**

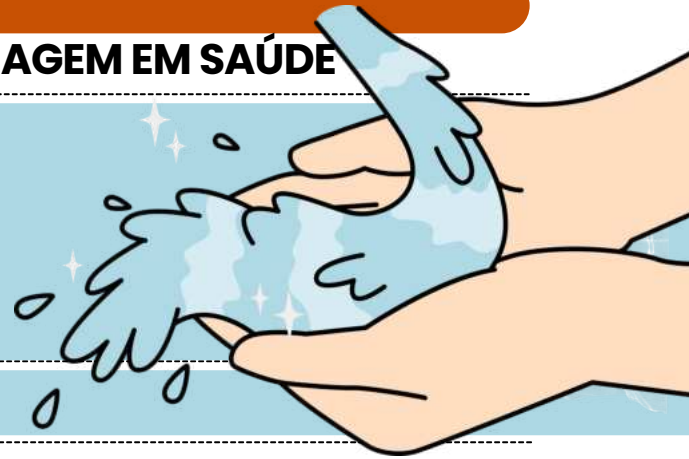
## **TECNICO ENFERMAGEM**

### **(SAÚDE DO TRABALHADOR)**

DICA 20

PROCEDIMENTOS DE ENFERMAGEM EM SAÚDE

HIGIENIZAÇÃO DAS MÃOS I



Quando se trata de cuidar da saúde, um dos passos mais básicos – e importantes! – é a **higienização das mãos**. Esse procedimento é um super-herói invisível no combate às **infecções hospitalares** (também chamadas de infecções nosocomiais), aquelas que os pacientes podem pegar durante a internação.

Para que a **higienização** das mãos seja realmente **eficaz** na **prevenção de infecções**, a **ANVISA** recomenda que você preste atenção a **três pontos essenciais**:

PRATIQUE REGULARMENTE:

HIGIENIZAR AS MÃOS NÃO DEVE SER ALGO ESPORÁDICO. MANTENHA ESSA **ROTINA** ANTES E DEPOIS DE ATENDER PACIENTES, APÓS TOCAR SUPERFÍCIES E EM OUTRAS SITUAÇÕES CRÍTICAS. CONSISTÊNCIA É TUDO!

SIGA A TÉCNICA CORRETA:

NÃO É SÓ PASSAR O PRODUTO E PRONTO! É FUNDAMENTAL **APLICAR O PRODUTO COM A TÉCNICA CERTA** E RESPEITAR O **TEMPO NECESSÁRIO** PARA QUE ELE FAÇA EFEITO.

ESCOLHA UM AGENTE

ANTIMICROBIANO EFICAZ:

NADA DE LAVAR AS MÃOS COM QUALQUER PRODUTO! **GÉIS E SOLUÇÕES ANTISSÉPTICAS** SÃO OPÇÕES EXCELENTE, MAS É IMPORTANTE VERIFICAR SE ELES SÃO ADEQUADOS PARA O **TIPO DE MICRO-ORGANISMO** QUE VOCÊ ESTÁ TENTANDO **COMBATER!**

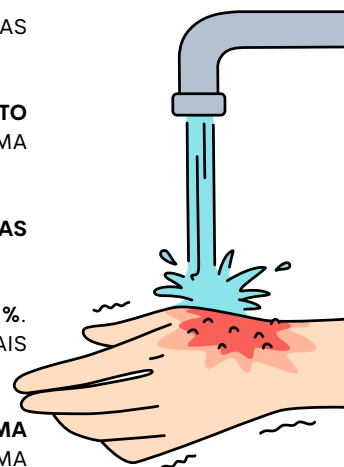


LEMBRE-SE!

A higienização das mãos não é só uma questão de **protocolo**. Ela realmente pode **salvar vidas**, tanto a sua quanto a dos seus pacientes!

Quer saber quais **produtos** usar?

- **SABONETE COMUM:** O BÁSICO DOS BÁSICOS! ELE REMOVE A SUJEIRA E OS GERMES MAIS SIMPLES, MAS **NÃO TEM AÇÃO ANTISSÉPTICA**. IDEAL PARA LAVAR AS MÃOS EM SITUAÇÕES DO DIA A DIA.
- **AGENTES ANTISSÉPTICOS:** ALÉM DE ELIMINAR GERMES, ESSES PRODUTOS TÊM UM **EFEITO PROLONGADO** QUE CONTINUA AGINDO MESMO DEPOIS DA APLICAÇÃO. SÃO PERFEITOS PARA UMA PROTEÇÃO EXTRA.
- **ÁLCOOL:** CAMPEÃO DE POPULARIDADE! O ÁLCOOL AGE RÁPIDO E É SUPER EFICIENTE CONTRA **BACTÉRIAS** E **FUNGOS**, SENDO UM ALIADO PODEROSO QUANDO VOCÊ ESTÁ SEM ÁGUA E SABÃO POR PERTO.
- **CLOREXIDINA:** ESSE É O "FORTÃO" DA TURMA, UTILIZADO EM **CONCENTRAÇÕES DE 0,5%, 0,75% OU 1%**. ELE É MAIS **POTENTE** QUE O SABONETE COMUM E É USADO QUANDO PRECISAMOS DE UMA AÇÃO MAIS INTENSA.
- **IODÓFOROS (PVPI):** UM CLÁSSICO! O PVPI É USADO HÁ MAIS DE 100 ANOS E **LIBERA IODO DE FORMA GRADUAL**, MANTENDO AS MÃOS PROTEGIDAS POR MAIS TEMPO. ÓTIMO PARA QUEM QUER UMA PROTEÇÃO DURADOURA.



DICA 21

ENFERMAGEM EM SAÚDE MENTAL

# INTERVENÇÕES DE ENFERMAGEM - ANSIEDADE

As intervenções de enfermagem são fundamentais para o **manejo dos sintomas** e a **promoção do bem-estar** do paciente:

- **Técnicas de Relaxamento:** Ensinar e aplicar técnicas como **respiração profunda**, **meditação** e **exercícios** de mindfulness, que ajudam a reduzir os níveis de ansiedade e promovem o relaxamento.



- **Terapia Cognitivo-Comportamental (TCC):** Encaminhar o paciente para **terapia**, se necessário, ou fornecer apoio na aplicação de estratégias da TCC, que incluem **reestruturação cognitiva** e **exposição gradual** a situações que causam medo.



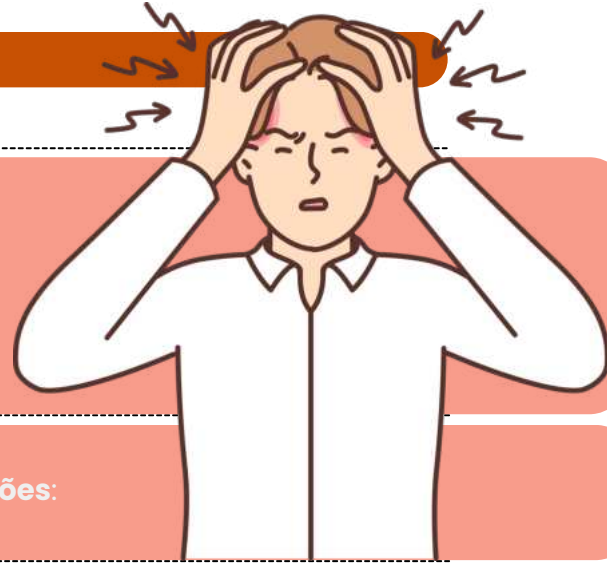
- **Educação do Paciente:** Informar o paciente sobre a **natureza da ansiedade**, ajudando-o a **compreender os sintomas** e as **estratégias de enfrentamento**. Isso pode incluir informações sobre o que esperar em tratamentos e terapias.



- **Medicações Ansiolíticas:** Quando indicado, monitorar e administrar medicamentos ansiolíticos conforme prescrição médica. É essencial educar o paciente sobre os efeitos colaterais e a importância da adesão ao tratamento.



DICA 22  
TOXICOLOGIA



CLASSIFICAÇÕES QUANTO À  
INTOXICAÇÃO

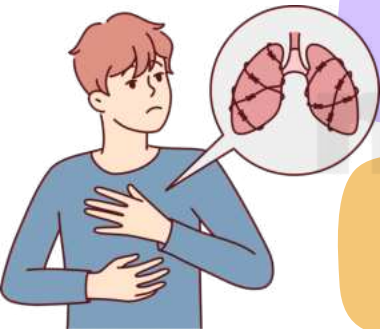
Vejamos alguns exemplos comuns de classificações:

As classificações de intoxicação se baseiam na **categorização de substâncias químicas** de acordo com seus **efeitos tóxicos no corpo**, auxiliando na compreensão dos riscos ligados à exposição a essas substâncias.

ESSAS CATEGORIAS SÃO ESSENCIAIS PARA **AVALIAR OS PERIGOS** NO LOCAL DE TRABALHO, CRIAR MEDIDAS DE SEGURANÇA ADEQUADAS E ORIENTAR SOBRE A MANIPULAÇÃO, ARMAZENAMENTO E DESCARTE SEGURO DE SUBSTÂNCIAS QUÍMICAS.

**IRRITANTES:**

ESTAS SUBSTÂNCIAS PROVOCAM **IRRITAÇÃO** NOS **TECIDOS** COM OS QUAIS ENTRAM EM CONTACTO, PODENDO AFETAR A PELE, OS OLHOS, O TRATO RESPIRATÓRIO OU DIGESTIVO. EXEMPLO: ÁCIDOS FORTES.



**ASFIXIANTES:**

ESTE TIPO DE SUBSTÂNCIAS INTERFERE NA **CAPACIDADE DO ORGANISMO DE TRANSPORTAR OXIGÊNIO**, LEVANDO À ASFIXIA. EXEMPLO: GASES INERTES QUE DESLOCAM O OXIGÊNIO DO AMBIENTE.



**NEUROTÓXICOS:**

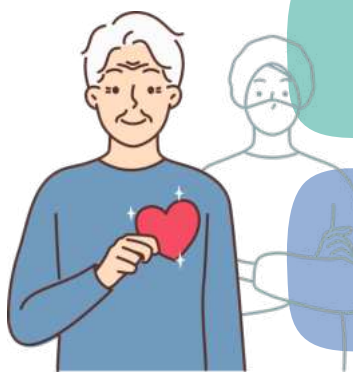
SUBSTÂNCIAS QUE AFETAM O **SISTEMA NERVOSO**, PODENDO CAUSAR DANOS AO CÉREBRO OU AOS NERVOS PERIFÉRICOS. EXEMPLO: MERCÚRIO.

**CARCINOGÊNICOS:**

SÃO SUBSTÂNCIAS COM POTENCIAL PARA **CAUSAR CÂNCER**. EXEMPLO: BENZENO, AMIANTO.

**MUTAGÊNICOS:**

ESTAS SUBSTÂNCIAS TÊM A CAPACIDADE DE CAUSAR **MUTAÇÕES NO MATERIAL GENÉTICO**, RESULTANDO EM ALTERAÇÕES HEREDITÁRIAS. EXEMPLO: RADIAÇÕES IONIZANTES.



**HEPATOTÓXICOS E NEFROTÓXICOS:**

SUBSTÂNCIAS QUE CAUSAM **DANOS AO FÍGADO** (HEPATOTÓXICOS) OU **AOS RINS** (NEFROTÓXICOS). EXEMPLO: ALGUNS SOLVENTES ORGÂNICOS.

DICA 23

MONITORAÇÃO BIOLÓGICA

MONITORAMENTO BIOLÓGICO II



Agora vamos conhecer quais são os métodos de monitoramento biológico:

AMOSTRAGEM DE URINA:

COLETA DE AMOSTRAS DE URINA PARA AVALIAR A PRESENÇA DE SUBSTÂNCIAS QUÍMICAS OU SEUS METABÓLITOS.



AMOSTRAGEM DE SANGUE:

ANÁLISE DE AMOSTRAS DE SANGUE PARA MEDIR A CONCENTRAÇÃO DE SUBSTÂNCIAS ESPECÍFICAS.



OUTRAS MATRIZES BIOLÓGICAS:

EM ALGUNS CASOS, PODEM SER ANALISADAS AMOSTRAS DE SALIVA, CABELO, UNHAS...



Neste contexto, o **monitoramento biológico** desempenha um papel crucial na prevenção de doenças ocupacionais, permitindo uma **intervenção precoce** antes que sintomas clínicos se manifestem.

SEUS OBJETIVOS PRINCIPAIS SÃO:

- Avaliar a **quantidade da substância** que foi **absorvida** pelo organismo.
- Identificar **possíveis efeitos adversos** à saúde antes que sintomas clínicos apareçam.
- Avaliar a **eficácia das medidas de controle** implementadas



DICA 24

NORMAS REGULAMENTADORAS (NRS)

PERÍCIA MÉDICA E REABILITAÇÃO OCUPACIONAL - NR 07



Vamos descobrir os tipos de **exames médicos ocupacionais** exigidos pela **NR 7**:



EXAME ADMISSIONAL:



- Realizado **antes da contratação** do colaborador, é essencial para confirmar a capacidade do empregado para a função a desempenhar.
- O ASO (Atestado de Saúde Ocupacional) deve incluir o nome do médico, sua assinatura, o CRM, os resultados dos exames e a **indicação de aptidão ou inaptidão** para o trabalho.



EXAME DEMISSIONAL:



- Executado quando o **colaborador deixa a empresa**, com o objetivo de avaliar as condições de saúde pós-período de trabalho.
- Deve ser **realizado antes da homologação da rescisão contratual**.
- O ASO demissional deve conter os mesmos itens do exame admissional, com o resumo dos exames médicos e a clara **indicação de aptidão ou inaptidão para o trabalho**.



EXAME PERIÓDICO:



- Realizado **regularmente durante o contrato de trabalho** para **monitorar a saúde do colaborador e identificar possíveis alterações** relacionadas às condições laborais.
- A **frequência** deve ser **determinada pelo médico responsável** pelo PCMSO, considerando o tipo de risco ocupacional e a saúde do trabalhador.
- O ASO deve ser emitido, e a avaliação médica deve **registrar a aptidão ou inaptidão**.



DICA 25

TOXICOLOGIA

TOXICOCINÉTICA E TOXICODINÂMICA



Resumidamente, a **toxicocinética** estuda o **percurso da substância no corpo**, desde a sua entrada até à sua eliminação, ao passo que a **toxicodinâmica** analisa os **efeitos da substância nos processos biológicos** e nas **respostas do organismo**.

• **Toxicocinética:** A toxicocinética estuda o **movimento de substâncias químicas no corpo**, desde a absorção até a eliminação.

◦ **Processos envolvidos:**

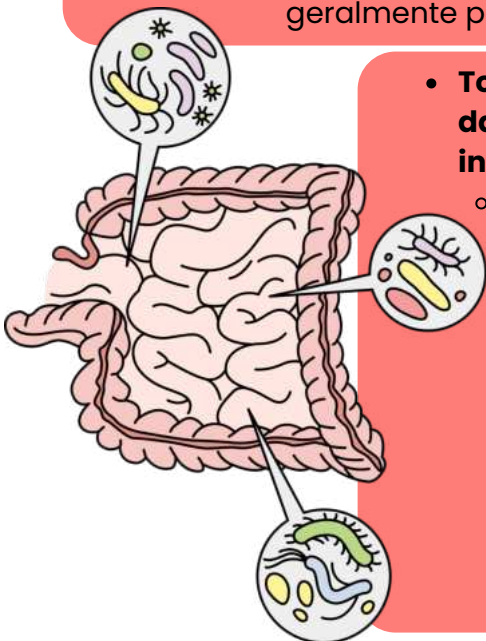
- **Absorção:** Entrada da substância no organismo e sua quantidade, geralmente feita pelo trato gastrointestinal, pulmões ou pele.
- **Distribuição:** Como a substância se espalha pelos tecidos e órgãos do corpo.
- **Metabolismo (biotransformação):** Transformação da substância em metabólitos, frequentemente pelo fígado.
- **Excreção:** Eliminação dos metabólitos do corpo, geralmente pelos rins (urina) ou fígado (bile).



• **Toxicodinâmica:** Estudo dos **efeitos bioquímicos e fisiológicos das substâncias químicas** no organismo, ou seja, sua **interação com sistemas biológicos** para causar efeitos tóxicos.

◦ **Processos envolvidos:**

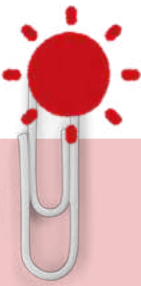
- **Receptores:** Interligação da substância com receptores específicos no corpo, como proteínas, enzimas ou outras moléculas.
- **Transdução de sinal:** Transmissão de sinais bioquímicos dentro da célula em resposta à exposição à substância.
- **Resposta celular e tecidual:** Reação das células e tecidos aos sinais e mudanças provocadas pela substância.
- **Manifestações clínicas:** Desenvolvimento de sinais e sintomas visíveis de toxicidade.



DICA 26

NORMAS REGULAMENTADORAS (NRS)

NR 9 - AVALIAÇÃO E CONTROLE DAS EXPOSIÇÕES OCUPACIONAIS A AGENTES FÍSICOS, QUÍMICOS E BIOLÓGICOS VII



CALOR

A avaliação quantitativa do calor deverá ser realizada com base na metodologia e procedimentos descritos na Norma de **Higiene Ocupacional nº 06 - NHO 06** (2ª edição - 2017) da Fundação Jorge Duprat Figueiredo, de Segurança e Medicina do Trabalho - Fundacentro, nos seguintes aspectos:

- a) determinação de sobrecarga térmica por meio do Índice de Bulbo Úmido Termômetro de Globo - IBUTG;
- b) equipamentos de medição e formas de montagem, posicionamento e procedimentos de uso dos mesmos nos locais avaliados;
- c) procedimentos quanto à conduta do avaliador; e
- d) medições e cálculos



QUANDO UM TRABALHADOR ESTIVER EXPOSTO A DUAS OU MAIS SITUAÇÕES TÉRMICAS, É NECESSÁRIO CALCULAR O IBUTG MÉDIO PONDERADO NO TEMPO, CONSIDERANDO AS DIFERENTES EXPOSIÇÕES.

JÁ CAIU EM PROVA!!!

Vamos ver como calcular o Índice de Bulbo Úmido Termômetro de Globo (IBUTG), um **parâmetro** utilizado para avaliar a **exposição ao calor no ambiente de trabalho**, levando em consideração diversas variáveis climáticas.

O cálculo do IBUTG é feito com base em **diferentes fórmulas**, dependendo da situação:

- A) PARA **AMBIENTES INTERNOS OU EXTERNOS SEM EXPOSIÇÃO DIRETA AO SOL**:  $IBUTG = 0,7 TBN + 0,3 TG$
- B) PARA **AMBIENTES EXTERNOS COM EXPOSIÇÃO DIRETA AO SOL**:  $IBUTG = 0,7 TBN + 0,2 TG + 0,1 TBS$

- Onde:
- tbn = temperatura de bulbo úmido natural
  - tg = temperatura de globo
  - tbs = temperatura de bulbo seco

- A norma NHO 6 da Fundacentro fornece orientações para a medição do IBUTG.
- Os sensores devem ser **alinhados horizontalmente**.
- Em ambientes com uma fonte de calor principal, os **termômetros** devem estar no **mesmo plano vertical**, sem se tocarem.
- Se não houver uma fonte de calor principal, esse cuidado **não é necessário**.
- A **altura de instalação dos equipamentos** deve **coincidir** com a **área mais afetada do corpo do trabalhador**.
- Caso essa **área não seja definida**, os equipamentos devem ser instalados à **altura do tórax do trabalhador**.
- Para o conjunto convencional, os termômetros devem ser **posicionados** de forma que as **escalas de leitura fiquem opostas à fonte de calor**.



[clique aqui para conhecer o material completo](#)



# **CONHECIMENTOS ESPECÍFICOS** **ASSISTENTE ADMINISTRATIVO**

memoriza.ai

DICA 27

DISPOSIÇÕES PRELIMINARES III

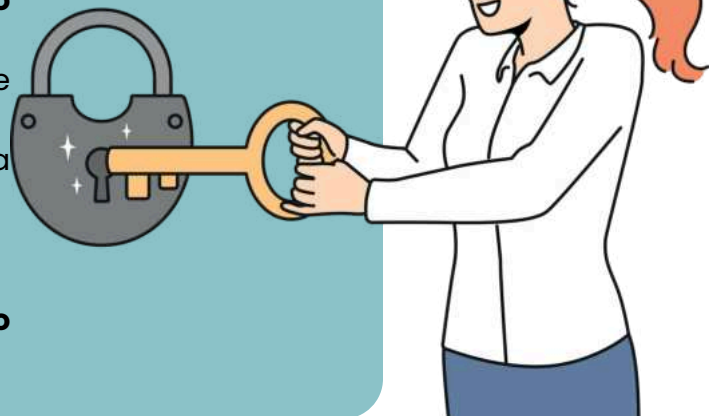
FUNDAMENTOS X PRINCÍPIOS II

Os **princípios** estabelecidos no Artigo 6º da LGPD **orientam as atividades de tratamento de dados pessoais**, visando garantir a **proteção** e o **respeito** aos direitos dos titulares das informações.



Vamos **entender** cada um deles:

- Tratamento de dados pessoais deve ter **finalidades específicas e informadas** ao titular.
- Deve ser **adequado e compatível** com as finalidades informadas.
- **Limitado** ao **mínimo necessário** e utilizar dados relevantes.
- Os titulares têm **direito** a **acessar informações** sobre o tratamento.
- Garantir **qualidade, precisão e atualização** dos dados.
- **Transparência** sobre o tratamento e agentes envolvidos.
- Implementar **medidas** de **segurança** para proteger os dados.
- Adotar **medidas** de **prevenção** de danos.
- **Proibir** tratamento **discriminatório**.
- Demonstrar **responsabilidade** e **prestação** de **contas** na proteção de dados pessoais.



## DICA 28

### GESTÃO DE PESSOAS



## SISTEMAS DE INFORMAÇÕES GERENCIAIS

Os sistemas de informações gerenciais de RH (SIGRH) são como os super-heróis da **tecnologia** no mundo dos recursos humanos!

Eles entram em cena para **coletar, guardar, processar e analisar todos os dados** quentinhos sobre os **colaboradores** da empresa.



Com esses **gadgets** poderosos, a tomada de decisão fica mais fácil do que fazer uma selfie! Eles entregam **informações** fresquinhas sobre o **perfil da galera, movimentações de pessoal, folha de pagamento**, e até **indicadores de desempenho**!

Os **superpoderes** dos **SIGRH** incluem:



AUMENTAR A **EFICIÊNCIA**,  
REDUZIR **ERROS**,  
AUTOMATIZAR PROCESSOS  
CHATOS, DAR AQUELE  
**CONTROLE MAROTO** DAS  
ATIVIDADES DE RH



E CRIAR **RELATÓRIOS** INCRÍVEIS  
PARA AJUDAR A GALERA A TOMAR  
**DECISÕES ESTRATÉGICAS**.

É um verdadeiro show de **tecnologia** a serviço da equipe!

## POLÍTICAS DE RECURSOS HUMANOS

As políticas de Recursos Humanos são como o **GPS da gestão de pessoas**, guiando todas as decisões e práticas nesse universo!

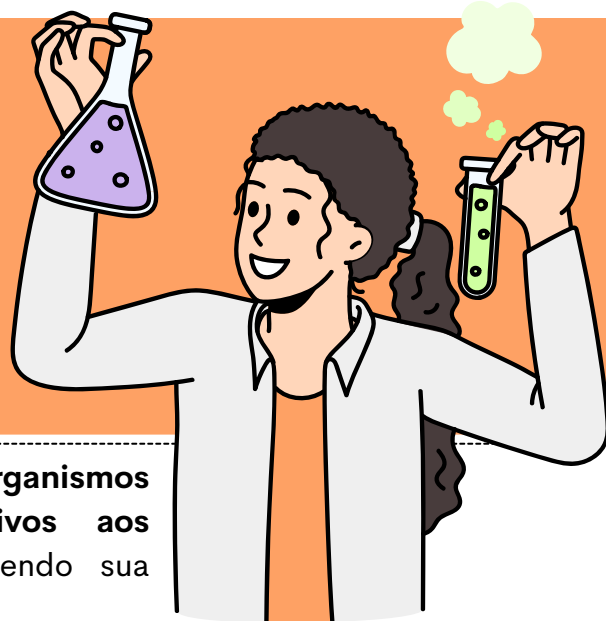
- Elas tocam em várias áreas, desde a **caça aos talentos** na seleção até a mágica dos **benefícios** e **salários**, passando por treinamentos que fazem todo mundo brilhar, saúde e segurança para manter a galera feliz, e claro, o desempenho que é o coração da empresa!
- Tudo isso para garantir que a organização seja um lugar **justo, transparente** e que os interesses da turma estejam **alinhados** com os **objetivos da equipe**.



DICA 29

PRESERVAÇÃO E CONSERVAÇÃO IV

FATORES BIOLÓGICOS



No âmbito da preservação de documentos, **organismos biológicos podem causar danos significativos aos documentos ao longo do tempo**, comprometendo sua integridade física e legibilidade.

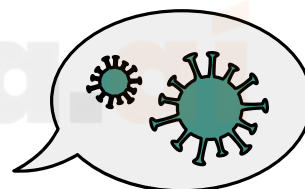


**INSETOS E PRAGAS:**

Para manter os documentos em boa condição, é importante estar atento aos danos causados por **insetos, odores e microrganismos**. Eles podem prejudicar o papel ao comê-lo ou excretar substâncias nocivas.

**MOFO E FUNGOS:**

Além disso, **ambientes úmidos e mal ventilados podem promover o crescimento de mofo e fungos**, causando manchas e outros tipos de danos.



**PRÁTICAS ADEQUADAS DE CONSERVAÇÃO:**

- **Armazenar em condições ambientais controladas**, com temperatura e umidade reguladas;
- **Utilizar materiais de arquivo de alta qualidade**, como pastas, caixas e envelopes livres de ácidos;
- **Manusear os documentos com cuidado**, evitando tocar o conteúdo diretamente;
- **Digitalizar e fazer cópias de segurança** para reduzir a necessidade de manuseio dos documentos originais;
- **Controlar pragas** por meio de medidas preventivas ou tratamentos adequados;
- **Monitorar continuamente** as condições de armazenamento



DICA 30

ADMINISTRAÇÃO DE MATERIAIS V



# MODALIDADES DE COMPRAS

## COMPRA COM FOCO EM INVESTIMENTOS

Bens adquiridos desta forma **serão usados no patrimônio imobilizado da empresa e não farão parte do produto final**. A empresa está comprando com o objetivo de investimento, uma vez que **esses itens não serão vendidos no mercado**.

Exemplo: Compra de prédios pela empresa, máquinas de produção e cadeiras.

## COMPRA COM FOCO NO CONSUMO

Todos os itens comprados para **integrar o processo produtivo são adquiridos por meio de compras com foco no consumo**. Os materiais que compõem o processo produtivo incluem:

Matérias-primas

Materiais em processamento

Materiais semiacabados

Materiais componentes

Produtos Acabados



## COMPRA LOCAL

Uma das formas mais simples de entender, uma vez que essas **compras são realizadas no mesmo país da empresa compradora**.

## COMPRA INTERNACIONAL

Ao contrário da compra local, na compra internacional, **o fornecedor dos produtos está em um país diferente do país do comprador**.

## COMPRA FORMAL

Esta modalidade é a mais comum no setor público. Refere-se a **modalidade em que a compra passa por um processo rigoroso/formal, como no caso de licitações**.



DICA 31

ADMINISTRAÇÃO PÚBLICA I

CONCEITO DE ADMINISTRAÇÃO PÚBLICA



O termo "Administração Pública" pode ter diferentes interpretações, vamos ver quais?

- Pode-se distinguir entre "**Administração Pública em sentido amplo**" e "**Administração Pública em sentido estrito**".
- A Administração Pública em **sentido amplo** abrange não apenas os órgãos e entidades que desempenham atividades administrativas, mas também os órgãos políticos, que têm uma função política.
- Por outro lado, a Administração Pública em **sentido estrito** refere-se somente aos órgãos e entidades que exercem atividades administrativas.

**ADMINISTRAÇÃO PÚBLICA**  
(formal ou orgânico)



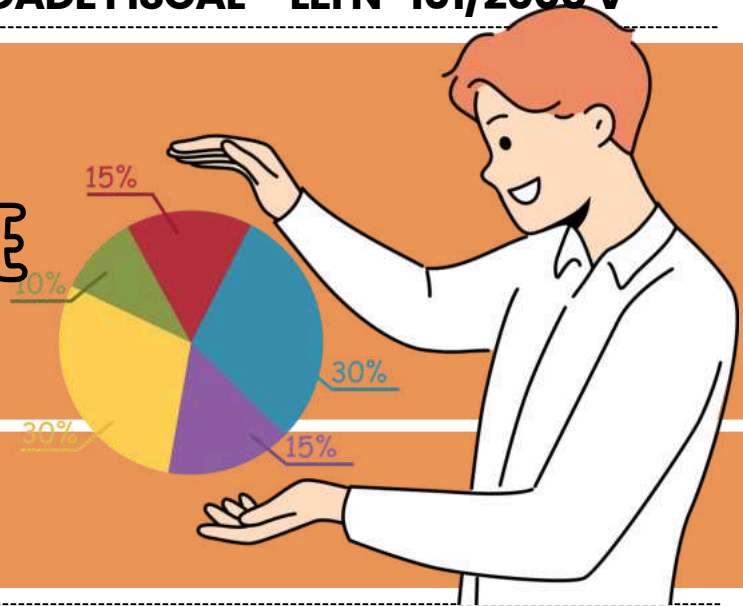
**ADMINISTRAÇÃO PÚBLICA**  
(material ou funcional)

- a **Administração Pública em sentido objetivo** enfoca as atividades e funções que o governo desempenha em prol da sociedade, enquanto a **Administração Pública em sentido subjetivo** se concentra na estrutura e nos elementos organizacionais que compõem o aparato estatal.
- Ambas as perspectivas são importantes para uma compreensão abrangente da forma como o governo opera e interage com a sociedade.

DICA 32

LEI DE RESPONSABILIDADE FISCAL – LEI Nº 101/2000 V

LEI DE  
RESPONSABILIDADE  
FISCAL V



planejamento

Conforme já falamos anteriormente, o orçamento público envolve a preparação e implementação de três leis: o Plano Plurianual (PPA), a Lei de Diretrizes Orçamentárias (LDO) e a Lei Orçamentária Anual (LOA).

Esse processo requer um **planejamento cuidadoso e aprovação legislativa**, seguindo a **sequência PPA, LDO e LOA**.

- De acordo com a LC 101/00, a **Lei de Diretrizes Orçamentárias** também incluirá o **Anexo de Metas Fiscais**, que determina metas anuais em valores correntes e constantes, relacionadas a **receitas, despesas, resultados nominal e primário**, e o **montante da dívida pública, para o ano em questão e os dois subsequentes**.
- A **LDO** também **abrangerá o Anexo de Riscos Fiscais**, onde os **passivos contingentes e outros riscos** que possam impactar as finanças públicas são avaliados, indicando as medidas a serem tomadas caso se concretizem.
- Por sua vez, o **projeto de lei orçamentária anual** deve estar em conformidade com o **plano plurianual, a lei de diretrizes orçamentárias e as normas da LC 101/00**. A Lei Orçamentária Anual deve incluir **todas as despesas relacionadas à dívida pública, mobiliária ou contratual**, juntamente com as **receitas correspondentes**.

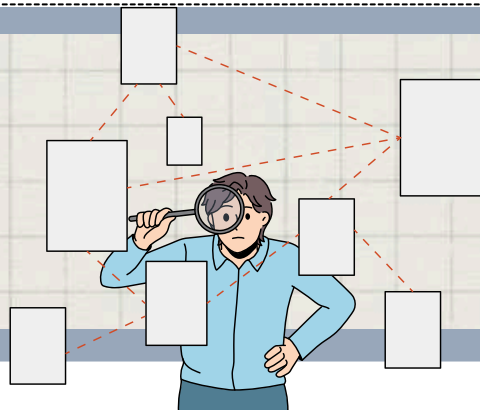


É proibido que o orçamento contenha **créditos com propósitos vagos ou com dotação ilimitada**.

DICA 33

CONTRATOS ADMINISTRATIVOS II

CLÁUSULAS EXORBITANTES  
OU DE PRIVILÉGIO



Essas cláusulas são **inerentes aos contratos administrativos devido à assimetria de poder entre a Administração Pública e os contratados particulares.**

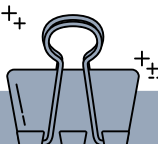
- As cláusulas exorbitantes são cláusulas presentes em contratos administrativos que **conferem à Administração Pública prerrogativas especiais em relação ao contratado.**
- Essas cláusulas exorbitantes são **"fora do comum" em comparação com os contratos típicos celebrados entre particulares**, onde ambas as partes geralmente estão sujeitas às mesmas regras e prazos.

**Por exemplo:**

Um exemplo de cláusula exorbitante é a que permite à Administração Pública **atrasar seus pagamentos por até 90 dias sem que seja considerada em atraso.** Nesse contexto, a Administração tem o privilégio de não estar em descumprimento do contrato durante esse período.

Nos contratos administrativos, essas cláusulas são estabelecidas em favor da Administração Pública e podem incluir prerrogativas como:

- Atraso nos pagamentos.**
- Possibilidade de **revisão ou reequilíbrio econômico-financeiro** do contrato em casos específicos, como alterações nas condições do mercado.
- Suspensão do contrato** por iniciativa da Administração em determinadas circunstâncias.
- Fiscalização e acompanhamento** rigoroso por parte da Administração Pública.
- Rescisão unilateral do contrato** pela Administração em situações de descumprimento contratual grave.



# CHEGAMOS AO FIM



Parabéns, você acaba de conhecer a nossa amostra para o concurso da **Ebserh!**


Esperamos que esta breve demonstração tenha despertado seu interesse e mostrado como nosso material pode ajudá-lo a **conquistar sua** tão sonhada **aprovação.**

Se você deseja se **destacar** frente à concorrência, você precisa **estudar** com o **material do Memoriza.ai**

Agora é com você: **quer ser aprovado** e tomar **posse** no concurso ainda em 2024?

Então...

→ [clique aqui para conhecer o material completo](#)



Professor  
**Carlos Fagundes**  
Sócio Fundador do MA

**Obstáculo** é aquilo que  
você vê quando tira os  
olhos do seu **propósito.**

→ [Acesse nosso Instagram](#)