

AMOSTRA

ÁREA MÉDICA

EBSEERH

REVISÃO 7X



memoriza.ai



FALA, FUTURO APROVADO NO CONCURSO DA PREFEITURA DA EBSERH!

Seja muito bem - vindo!

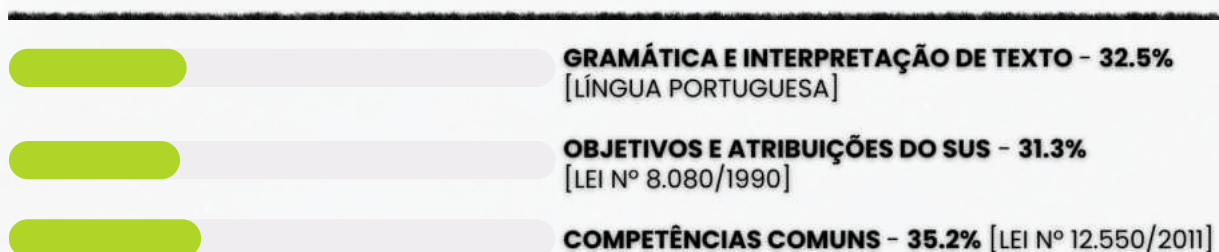
VOCÊ ACABA DE BAIXAR A AMOSTRA DO MEMORIZA.AÍ PARA ESTE CONCURSO.

O **Memoriza.aí** é um material que contém **dicas estratégicas** dos assuntos que certamente vão cair na sua prova!

Nossa equipe pedagógica realizou uma **análise** de **mais de 50000 questões** de **concursos anteriores** e identificou os **assuntos chave** que sempre se repetem nas últimas provas.

Por meio dessa **análise** das questões da **banca** e do **concurso** desenvolvemos um **material específico** com **dicas ilustradas** e **gatilhos emocionais** para melhorar sua memorização, de modo que você poderá focar exatamente nos assuntos que serão cobrados na sua prova.

Veja no gráfico abaixo uma breve demonstração dos **temas mais frequentes** das **provas** identificados pela nossa equipe pedagógica:



É como se a gente fizesse todo **trabalho duro** por você e te entregasse o que você precisa. Com isso, **você ganha muito tempo!**

ENÃO PARA POR AÍ...

Você ainda terá acesso a bônus exclusivos - quer ver?

Além do material base para o seu estudo, você terá acesso a **3 bônus exclusivos** que vão **potencializar** o seu **progresso** nos **estudos**. Veja abaixo os bônus:



BÔNUS 1: DO ZERO À APROVAÇÃO

UM MATERIAL QUE ENSINA A ORGANIZAR SUA JORNADA DE ESTUDO, DO COMEÇO AO FIM, DESDE A DECISÃO DE QUAL CARGO ESCOLHER ATÉ COMO ORGANIZAR SEUS ESTUDOS, CRONOGRAMAS E ESCOLHER AS FERRAMENTAS DE ESTUDO QUE VOCÊ UTILIZARÁ.



BÔNUS 2: GESTÃO DO TEMPO

O CONTEÚDO SERÁ MINISTRADO POR PÚBLIO ALVES, APROVADO NO TJ-SP, E SERÁ DISPONIBILIZADO EM VÍDEO AULAS, JUNTAMENTE COM MATERIAL DE APOIO E UMA PLANILHA MODELO PARA AJUDAR NA ORGANIZAÇÃO DA SUA ROTINA, AUMENTANDO EM ATÉ 10 VEZES A SUA PRODUTIVIDADE NOS ESTUDOS.



BÔNUS 3: COMO HACKEAR O EDITAL

SE VOCÊ TEM DIFICULDADE EM ENCONTRAR AS PRINCIPAIS INFORMAÇÕES E ANALISAR OS TÓPICOS MAIS COBRADOS DE UM EDITAL, APRENDERÁ TUDO ISSO NA PRÁTICA, DESVENDANDO TUDO O QUE PRECISA PARA EXTRAIR TODOS OS CÓDIGOS DE EDITAL.

ESSES BÔNUS SÃO POR TEMPO LIMITADO!

[clique aqui para saber mais!](#)

Veja só o depoimento de um de nossos alunos que foi **APROVADO** no último concurso da **Ebserh**:

“

Oiii! Boa tarde!

Ana Luiza



Pensei mto antes de vir aqui, mas sei que feedbacks são importantes, e eu não podia deixar de agradecer pelo material. Ano passado comprei o material da EBSE RH de vocês, e fui aprovada em segundo lugar, no HUNIFAP.

Foi o único material que estudei, e por ser de fácil linguagem e bem gráfico (eu sou muuuuito visual), deu mto bom pra mim!


Parabéns pelo trabalho!!

”

Caso tenha qualquer dúvida, você pode entrar em contato conosco enviando seus questionamentos para o suporte:

 contato@memorizaai.com.br

OU

 [clique aqui](#) para acionar nosso time via **whatsapp**.

QUER SER O PRÓXIMO APROVADO?

[clique aqui e saiba como](#)

→ clique aqui para conhecer o material completo



LÍNGUA PORTUGUESA

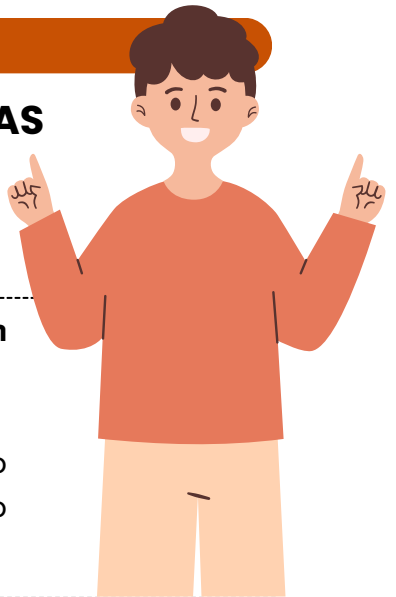
memoriza.ai

DICA 01

ACENTUAÇÃO DE PALAVRAS OXÍTONAS

As palavras oxítonas são aquelas que têm a **última sílaba tônica**, isto é, é a sílaba mais forte da palavra. Essas palavras podem ou não ser acentuadas.

- Recebem o acento gráfico as palavras oxítonas que **terminam em: a/as, e/es, o/os e em/ens.**
- As palavras com terminação **r, l, z, x, i, u, im, um e om** são naturalmente palavras oxítonas, **não** sendo necessário o acento agudo.



ACENTUAÇÃO GRÁFICA

As palavras oxítonas **recebem a acentuação gráfica** quando **terminam em:**

- **Vogais tônicas - á, -ás, -ê, -és, -ó, -ós:**
ex. sofá; crachás; filé;
- **Ditongo nasal -ém ou -éns:**
ex. ninguém; mantém; porém;
- **Ditongos abertos -ói, -éu, -éi:**
ex. chapéu; papéis; heróis;

Acentuação de **formas verbais das oxítonas** com pronomes **enclíticos:**

Terminadas em -a:

- conservá-lo;
- prepará-lo;
- acariciá-lo.

Terminadas em -e:

- vendê-lo;
- dizê-lo;
- fazê-lo.

Terminadas em -o:

- pô-lo;
- repô-lo;
- dispô-lo.

Palavras **oxítonas terminadas em "i"** só têm o acento caso a vogal "i" faça parte de um **hiato**. Essa regra **não** é válida se o "i" estiver acompanhado de uma consoante na sílaba.

- **Formas verbais terminadas em i com hiato:** possuí-lo; substituí-lo; atraí-lo.
- **Formas verbais terminadas em i:** dividi-lo; garanti-lo; abri-lo.

LEMBRE-SE!

As palavras oxítonas **são naturalmente acentuadas na última sílaba**, a menos que as regras de acentuação indiquem o contrário.



DICA 02

COLOCAÇÃO PRONOMINAL III



Quando o verbo inicia a oração ou está no imperativo afirmativo, o pronome oblíquo deve vir depois dele.

ÊNCLISE

A ênclise é quando o **pronome pessoal oblíquo é colocado depois do verbo**. Considerando que a ordem direta dos termos na língua portuguesa é **sujeito - verbo - complemento**, e que o **pronome oblíquo átono atua como complemento do verbo**, é delineado que a posição habitual do pronome átono em relação ao verbo é a ênclise.

Quando as locuções verbais são formadas por tempos compostos, ou seja, **quando um verbo auxiliar como "ter" ou "haver" é combinado com o particípio de um verbo principal**, a ênclise (colocação do pronome pessoal átono depois do verbo) não é admitida.

- Eu te amo.
- Levou-me ao desespero.
- Amo-o muito.
- Refere-se a várias pessoas.
- Deixou-me para trás.

adaptações fonéticas que ocorrem entre os pronomes oblíquos átonos e certos verbos.

• Mudanças com R, S ou Z antes de O, A, OS, AS:

Verbo terminado em R + O, A, OS, AS: corta-se o R e adiciona-se L.

- Exemplo: fazer + o = fazê-lo

Verbo terminado em S + O, A, OS, AS: corta-se o S e adiciona-se L.

- Exemplo: pôr + a = pô-la

Verbo terminado em Z + O, A, OS, AS: corta-se o Z e adiciona-se L.

- Exemplo: trazer + as = trazê-las

• Mudanças com verbos terminados em som nasal:

Verbos terminados em som nasal (exemplo: -ã, -õe, -õem) fazem o pronome assumir as formas NO(S) e NA(S).

- Exemplo: têm + o = têm-no
- Exemplo: vem + a = vem-na

DICA 03

VERBOS IMPESSOAIS

Atenção!



ASSUNTO COM RECORRÊNCIA NAS PROVAS!

VERBOS

impessoais

- Os verbos impessoais são **aqueles que não possuem um sujeito** e, portanto, **não variam em número (não vão ao plural) nem concordam com uma pessoa gramatical específica.**
- Os verbos impessoais são comumente usados para descrever **fenômenos naturais, condições climáticas e aspectos temporais.**

Esses verbos impessoais são úteis para descrever eventos ou condições **que não têm um agente ou sujeito específico realizando a ação.**

Alguns verbos impessoais:

- **Chover:** "Choveu muito ontem à noite."
- **Nevar:** "No inverno, costuma nevar na região montanhosa."
- **Amanhecer:** "O dia amanheceu claro e ensolarado."
- **Anoitecer:** "No verão, anoitece mais tarde."
- **Trovejar:** "Às vezes, troveja durante as tempestades."
- **Fazer:** "Faz calor no verão." / "Faz frio no inverno."
- **Estar:** "Está quente hoje." / "Está chovendo."

DICA 04

TIPOLOGIA TEXTUAL

A tipologia textual se refere aos diferentes tipos ou gêneros de texto que possuem características específicas em termos de **estrutura, finalidade comunicativa, estilo e linguagem na comunicação escrita ou oral.**

exemplos de alguns dos principais tipos de texto:

NARRAÇÃO:

A narração é um tipo de texto em que o autor conta uma história ou descreve uma série de eventos.

Ela tem como objetivo principal entreter ou informar o leitor sobre uma sequência de ações.

- *Exemplos: contos, romances, notícias de jornal.*

DESCRIÇÃO:

A descrição envolve a representação de objetos, lugares, pessoas ou situações, destacando detalhes visuais, sensoriais e emocionais. O objetivo é criar uma imagem vívida na mente do leitor.

- *Exemplos: descrições de paisagens, personagens ou produtos.*

ARGUMENTAÇÃO:

Textos de argumentação buscam persuadir o leitor ou ouvinte a aceitar um ponto de vista ou opinião. Eles apresentam argumentos lógicos e evidências para sustentar uma posição.

- *Exemplos: ensaios argumentativos, discursos políticos, editoriais.*

DISSERTAÇÃO:

A dissertação é um tipo de texto que explora um tópico ou tema de forma mais aprofundada, geralmente usando argumentos e evidências para apresentar um ponto de vista.

- *Exemplos: dissertações acadêmicas, ensaios filosóficos.*

INJUNTIVO OU INSTRUCIONAL:

Textos injuntivos fornecem instruções ou direções para realizar uma ação específica. Eles são frequentemente encontrados em manuais de instruções, receitas e guias.


- *Exemplos: receitas de culinária, manuais de montagem.*

LITERÁRIOS:

Os textos literários têm como foco principal a expressão artística e criativa. Eles podem incluir poesia, prosa ficcional e drama.

- *Exemplos: poemas, contos, peças de teatro.*





POLÍTICAS PÚBLICAS DE SAÚDE E EDUCAÇÃO

memoriza.aí

DICA 05

LEI N° 8.080/1990 IX

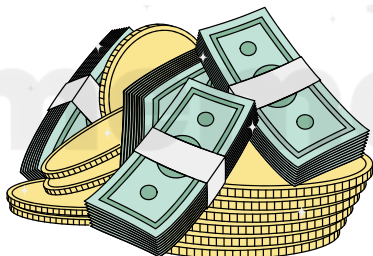
CONASS E CONASEMS



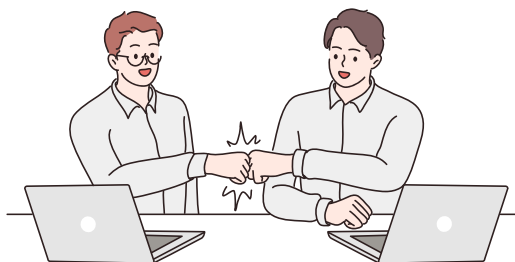
O Conass (Conselho Nacional de Secretários de Saúde) e o Conasems (Conselho Nacional de Secretarias Municipais de Saúde) são **entidades representativas dos estados e municípios, respectivamente, para tratar de assuntos relacionados à saúde.**

O QUE ISSO SIGNIFICA?

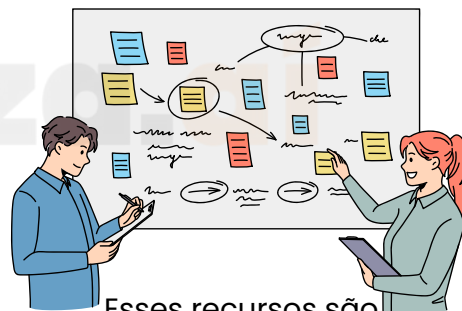
Eles são reconhecidos como de utilidade pública e de relevante função social. Essas organizações **desempenham papéis fundamentais na coordenação e no estabelecimento de políticas e ações no sistema de saúde brasileiro.**



O Conass e o Conasems **recebem recursos do orçamento geral da União** por meio do Fundo Nacional de Saúde.



Têm a capacidade de **celebrar convênios com o governo federal (União)**. Isso pode incluir **acordos para cooperação técnica, compartilhamento de recursos e outros tipos de parcerias com o governo federal** visando melhorar a gestão e a implementação das políticas de saúde.



Esses recursos são **destinados para ajudar a cobrir as despesas institucionais dessas entidades**, que desempenham um papel crucial na gestão e na coordenação das políticas de saúde em níveis estaduais e municipais.

DICA 06

LEI N° 8.080/1990 XIII

DO SUBSISTEMA DE ATENDIMENTO E INTERNAÇÃO DOMICILIAR

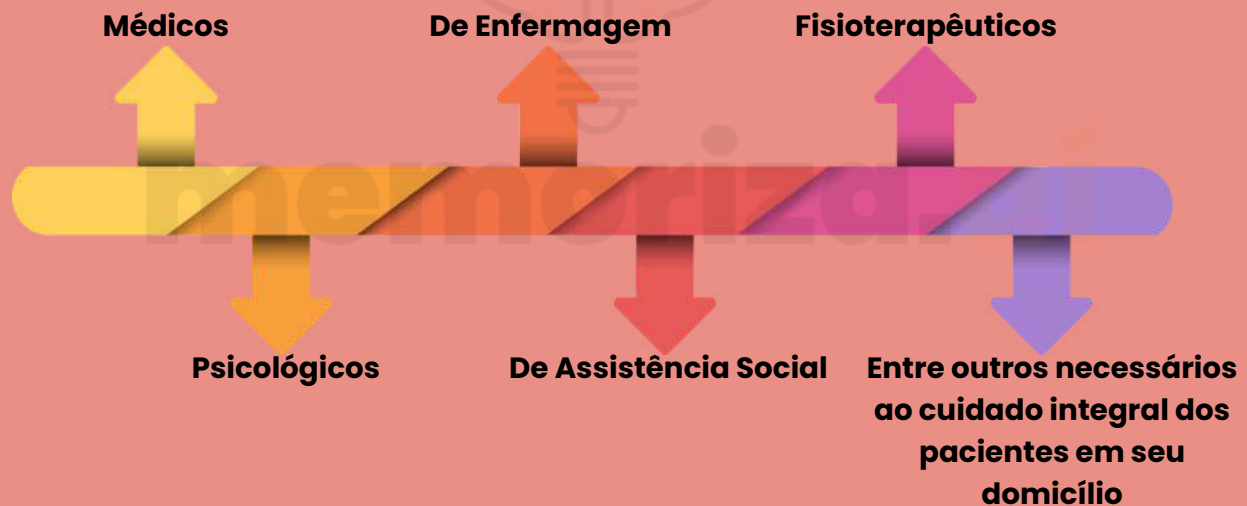
Art. 19-I. No contexto do Sistema Único de Saúde, ficam oficialmente instituídos o **atendimento em domicílio** e a **internação em domicílio**.

O atendimento e a internação domiciliares apenas serão autorizados nos seguintes casos:

- **Mediante prescrição médica.**
- **Com o consentimento explícito do paciente e de sua família.**

COMO ISSO FUNCIONA?

No que diz respeito à **modalidade de assistência em atendimento e internação domiciliares**, são abrangidos principalmente os seguintes procedimentos:



O **atendimento e a internação domiciliares** serão executados da seguinte maneira:

1 POR EQUIPES MULTIDISCIPLINARES

2 QUE ATUARÃO NOS NÍVEIS DA MEDICINA

3 PREVENTIVA, TERAPÊUTICA E REABILITADORA



DICA 07

LEI N° 8.080/1990 XIV



DA ASSISTÊNCIA
TERAPÊUTICA E DA
INCORPORAÇÃO DE
TECNOLOGIA EM SAÚDE

I - **Dispensação de medicamentos e produtos de interesse para a saúde:** Os medicamentos e produtos de interesse para a saúde **serão fornecidos quando a prescrição estiver de acordo com as diretrizes terapêuticas definidas em protocolos clínicos específicos para a doença ou condição de saúde a ser tratada.**

II - **Oferta de procedimentos terapêuticos:** Isso inclui a prestação de procedimentos terapêuticos em diversos contextos, **como em ambiente domiciliar, ambulatorial e hospitalar.** Esses procedimentos terapêuticos serão listados em tabelas elaboradas pelo gestor federal do Sistema.

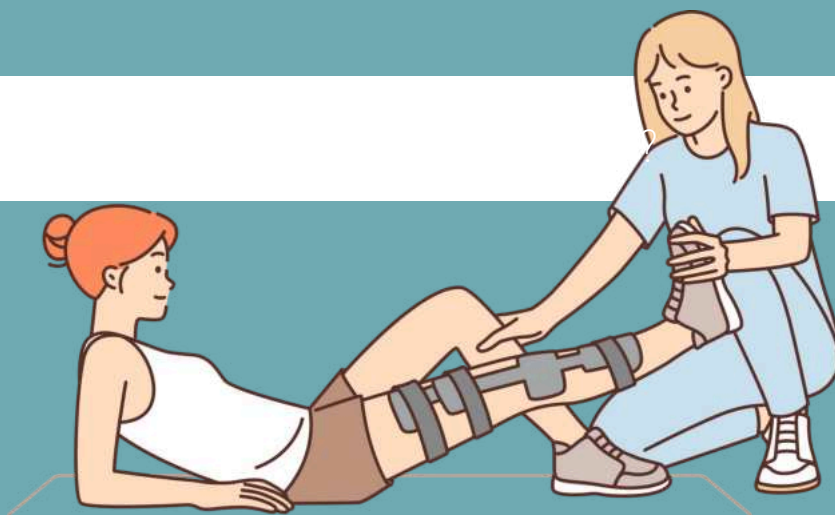
QUAIS SÃO OS PRODUTOS DE INTERESSE PARA A SAÚDE?

Órteses

Próteses

Bolsas
Coletoras

Equipamentos
Médicos



DICA 08

LEI Nº 8.142/1990 II

ESTRUTURA DE PARTICIPAÇÃO DA COMUNIDADE NA GESTÃO DO SISTEMA ÚNICO DE SAÚDE (SUS) NO BRASIL



O QUE PRECISAMOS SABER?

O SUS, em cada esfera de governo (**municipal, estadual e federal**), contará com **duas instâncias colegiadas**:

I - A Conferência de Saúde: É uma instância de participação social que se reúne a cada quatro anos.



- Composta por representantes de diversos segmentos sociais, **incluindo gestores, profissionais de saúde e usuários do sistema.**
- A principal função da Conferência de Saúde é **avaliar a situação de saúde no país e propor diretrizes para a formulação da política de saúde** nos níveis correspondentes (municipal, estadual e federal).

II - O Conselho de Saúde: É um órgão permanente e deliberativo, também composto por representantes dos diversos segmentos sociais.



- O Conselho de Saúde tem a **função de fiscalizar e controlar a execução das políticas de saúde, além de participar da formulação de estratégias e diretrizes para a área.**
- O **Conselho de Saúde pode convocar a Conferência de Saúde** extraordinariamente, caso julgue necessário.

→ [clique aqui para conhecer o material completo](#)

LEGISLAÇÃO EBSE RH

memoriza.ai

DICA 09

REGULAMENTO DE PESSOAL DA EBSEH III

REMUNERAÇÃO



O salário base é o valor percebido pelo empregado fixado no PCCS, sem vantagens pessoais ou transitórias. Já a remuneração é o valor total percebido pelo empregado, resultante da soma de salário base, gratificações e outras vantagens remuneratórias permanentes e/ou transitórias.

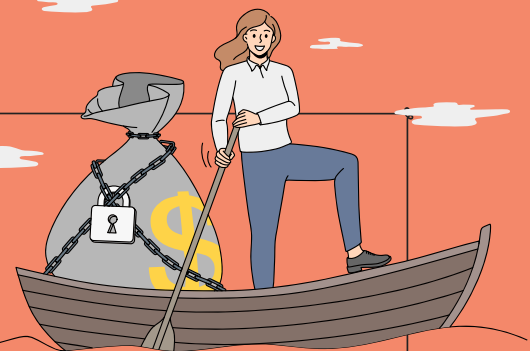
A REMUNERAÇÃO DO EMPREGADO DA EBSEH COMPREENDE:

- **Salário base** fixado na Estrutura Salarial do Plano de Cargos, Carreiras e Salários (PCCS);
- **Salário fixado para o cargo em comissão e função gratificada**, se for o caso, constante do Plano de Cargos em Comissão e Funções Gratificadas (PCCFG);
- **Benefícios remuneratórios** constantes do Plano de Benefícios;
- **Outras parcelas remuneratórias decorrentes da legislação aplicável, de Acordo Coletivo de Trabalho ou de autorização da Diretoria Executiva**, aprovada pelo Conselho de Administração, observada a competência da Secretaria de Coordenação e Governança das Empresas Estatais, do Ministério da Economia (SEST/ME) sobre a matéria.

IMPORTANTE

Profissionais cedidos à EBSEH que ocupam cargos em comissão devem fazer uma escolha:

- ✓ Receber uma remuneração pelo cargo em comissão ou função gratificada da EBSEH;
- ✓ Receber uma remuneração pelo órgão de origem, acrescida de 60% (sessenta por cento) do valor do cargo em comissão ou função gratificada fornecida pela EBSEH.



DICA 10

REGULAMENTO DE PESSOAL DA EBSERH VI

TRANSFERÊNCIA E
REMOÇÃO



A transferência é caracterizada como a mudança de um empregado, profissional cedido ou contratado para um cargo em comissão, da sede para filial ou vice-versa, desde que essa mudança exija a alteração obrigatória de domicílio.

A transferência ou remoção de funcionários pode ocorrer devido a uma série de razões, tais como alterações regimentais, mudanças na estrutura de pessoal, realocação de unidades organizacionais, desligamentos, cessões ou requisições.

O QUE É A REMOÇÃO?

A remoção é a movimentação do empregado, profissional cedido ou contratado para cargo em comissão, no âmbito da sede para filial ou congênere e vice-versa, que não caracterize necessidade de mudança de domicílio e não gere despesas para a EBSERH.

IMPORTANTE

A transferência ou remoção, seja de caráter definitivo ou temporário, da sede para a filial, ou o contrário, deve ser formalizada seguindo uma norma específica. Além disso, só será autorizada se atender às seguintes condições:

- Há uma vaga disponível no destino;
- O empregado preenche os requisitos mínimos para exercer suas atividades na nova localização;
- Aprovação prévia em exame médico ocupacional quando necessário;
- Autorização prévia da chefia imediata tanto no local de origem quanto no local de destino.



DICA 11

LEI 12.550/11 II



FINALIDADE DA EBSEERH

A EBSEERH tem como finalidade principal a **prestação de serviços gratuitos de assistência médico-hospitalar, ambulatorial e de apoio diagnóstico e terapêutico à comunidade**. Isso significa que a empresa será responsável por oferecer serviços de saúde a pacientes de forma gratuita.

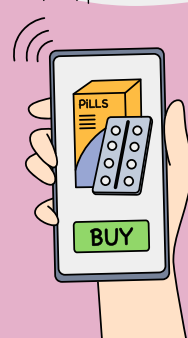
INSERÇÃO NO SUS

As **atividades de assistência à saúde realizadas pela EBSEERH estarão completamente integradas no âmbito do Sistema Único de Saúde (SUS)**, o sistema público de saúde do Brasil.

O QUE PRECISAMOS SABER?

A EBSEERH oferece **serviços de apoio ao ensino, pesquisa e extensão** em instituições públicas federais de ensino e de saúde pública, **seguindo as orientações da Política Nacional de Saúde**.

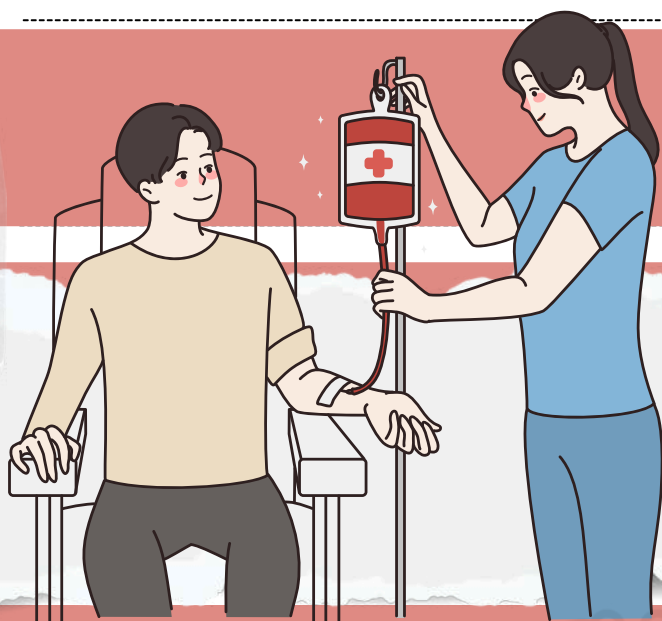
Além disso, possui **permissão para receber ressarcimento das despesas relacionadas ao atendimento de consumidores e seus dependentes de planos privados de saúde**, de acordo com a Lei nº 9.656 de 1998 e os valores estabelecidos pela Agência Nacional de Saúde Suplementar.



DICA 12

REGIMENTO INTERNO DA EBSEH

REDE EBSEH



RECAPITULANDO O QUE É A EBSEH...

- Uma **empresa pública de capital fechado**;
- Com **personalidade jurídica de direito privado e patrimônio próprio**;
- Ela está **vinculada ao Ministério da Educação (MEC)**;
- **Regida por várias leis**, incluindo a Lei 6.404/1976 (Lei das Sociedades por Ações), a Lei 12.550/2011, a Lei 13.303/2016 (Lei das Estatais) e o Decreto 8.945/2016. Além disso, o regimento interno da EBSEH também é aplicável.

A REDE EBSEH É COMPOSTA POR DUAS PARTES:

Administração Central:

É a **parte central da EBSEH, localizada em Brasília/DF**, que é responsável pela gestão da rede. Ela inclui órgãos sociais e estatutários, a presidência, vice-presidência, diretorias e suas áreas vinculadas.

Hospitais Universitários Federais (HUFs):

Também chamados de **Filiais, esses são os hospitais geridos pela EBSEH** por meio de contratos de gestão especial com as universidades federais.



CHEGAMOS AO FIM



Parabéns, você acaba de conhecer a nossa amostra para o concurso da **Ebserh!**


Esperamos que esta breve demonstração tenha despertado seu interesse e mostrado como nosso material pode ajudá-lo a **conquistar sua** tão sonhada **aprovação.**

Se você deseja se **destacar** frente à concorrência, você precisa **estudar** com o **material do Memoriza.ai**

Agora é com você: **quer ser aprovado** e tomar **posse** no concurso ainda em 2024?

Então...

→ [clique aqui para conhecer o material completo](#)



Professor
Carlos Fagundes
Sócio Fundador do MA

Obstáculo é aquilo que
você vê quando tira os
olhos do seu **propósito.**

→ [Acesse nosso Instagram](#)