

# AMOSTRA

POLÍCIA MILITAR DE SÃO PAULO

# REVISÃO VÉSPERA

SOLDADO



memoriza.ai



# FALA, FUTURO APROVADO NO CONCURSO DA PM-SP!

Seja muito bem - vindo!

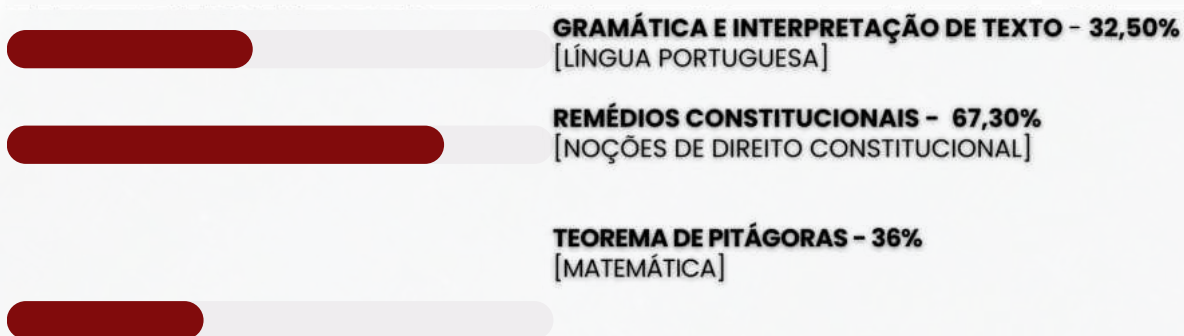
VOCÊ ACABA DE BAIXAR A AMOSTRA DO MEMORIZA.AÍ REVISÃO DE VÉSPERA PARA ESTE CONCURSO.

O **Memoriza.aí** é um material que contém **dicas estratégicas** dos assuntos que certamente vão cair na sua prova!

Nossa equipe pedagógica realizou uma **análise** de **mais de 50000 questões** de **concursos anteriores** e identificou os **assuntos chave** que sempre se repetem nas últimas provas.

Por meio dessa **análise** das questões da **banca** e do **concurso** desenvolvemos um **material específico** com **dicas ilustradas** e **gatilhos emocionais** para melhorar sua memorização, de modo que você poderá focar exatamente nos assuntos que serão cobrados na sua prova.

Veja no gráfico abaixo uma breve demonstração dos **temas mais frequentes** das **provas** identificados pela nossa equipe pedagógica:



É como se a gente fizesse todo **trabalho duro** por você e te entregasse o que você precisa. Com isso, **you ganha muito tempo!**

Veja só o depoimento de um de nossos alunos que foi **APROVADO** recentemente no concurso:

“

Oiii! Boa tarde!



Ana Luiza

Pensei mto antes de vir aqui, mas sei que feedbacks são importantes, e eu não podia deixar de agradecer pelo material. Ano passado comprei o material da EBSEH de vocês, e fui aprovada em segundo lugar, no HUNIFAP.

Foi o único material que estudei, e por ser de fácil linguagem e bem gráfico (eu sou muuuuito visual), deu mto bom pra mim!


Parabéns pelo trabalho!!

”

Caso tenha qualquer dúvida, você pode entrar em contato conosco enviando seus questionamentos para o suporte:

 [contato@memorizaai.com.br](mailto:contato@memorizaai.com.br)

ou

 **clique aqui** para acionar nosso time via **whatsapp**.

**QUER SER O PRÓXIMO APROVADO?**

[clique aqui e saiba como](#)

→ [clique aqui para conhecer o material completo](#)

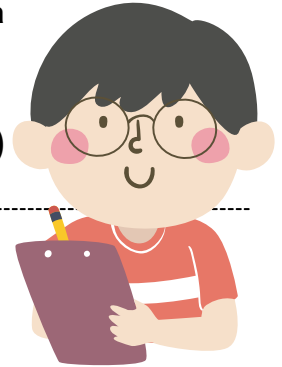
# LÍNGUA PORTUGUESA

## DICA 01

### REGRAS GERAIS DE ACENTUAÇÃO

#### OXÍTONAS:

- Palavras oxítonas **têm a sílaba tônica na última sílaba da palavra.**
- *Exemplos de oxítonas:* me-trô, su-flê, su-por
- Muitas **palavras terminadas em vogais tônicas (á, é, í, ó, ú) ou na letra "a" seguida de "s" são oxítonas.**



#### PAROXÍTONAS:

- Palavras paroxítonas **têm a sílaba tônica na penúltima sílaba da palavra.**
- *Exemplos de paroxítonas:* ca-rá-ter, ca-va-lei-ro, pa-pa-gai-o.
- A maioria das palavras na língua portuguesa **são paroxítonas.**

#### PROPÁROXÍTONAS:

- Palavras proparoxítonas **têm a sílaba tônica na antepenúltima sílaba da palavra.**
- *Exemplos de proparoxítonas:* es-tá-di-o, sí-la-ba, sub-sí-di-o.
- As palavras proparoxítonas são menos comuns na língua portuguesa, mas geralmente são reconhecidas por sua sílaba tônica na antepenúltima posição.

#### LEMBRE-SE!

A classificação de uma palavra como oxítona, paroxítona ou proparoxítona é importante porque influencia as regras de acentuação na língua portuguesa.

## DICA 02

### MONOSSÍLABOS



Palavras monossílabas consistem em termos compostos por apenas **uma sílaba**, ou seja, são **pronunciadas** em um **único som**, como: *cor, pá, nó*.



Dependendo da ênfase dada à pronúncia, essas palavras podem ser **átonas** (com pouca intensidade) ou **tônicas** (com muita intensidade).

#### • MONOSSÍLABOS ÁTONOS

- Monossílabos átonos são pronunciados com pouca intensidade, sem ênfase expressiva.
- Exemplos de monossílabos **átonos**: *a, com, de, e, lhe, mas, no, ou, quem, se, sem, sob*.
  - Vejamos mais exemplos de monossílabos átonos.
- **Artigos definidos**: *o, a, os, as*.
- **Artigos indefinidos**: *um, uns*.
- **Pronomes oblíquos**: *me, nos, te, vos, o, a, lhe, os, as, lhes*.
- **Preposições**: *de, em, por, com*.
- **Conjunções**: *e, nem, mas, que, pois, se*.

#### • MONOSSÍLABOS TÔNICOS

- Monossílabos tônicos são pronunciados com muita intensidade e ênfase.
- Exemplos de monossílabos tônicos: *bom, cá, dê, dor, é, flor, géis, há, já, lá, mar, más, nó, pá, pé, ré, sol, voz*
- Acentuação dos monossílabos tônicos
- Os monossílabos tônicos são **acentuados quando terminam em**:
  - **A, AS**: *dá, lâ, gás, má, chá, fã*.
  - **E, ES**: *fé, sé, três, vê, mês, sê*.
  - **O, OS**: *xô, só, pôs, nós, vós, só*.
  - **ÉU, ÉUS**: *céu, céus, réu, réus, véu, véus*.
  - **ÉI, ÉIS**: *réis, géis*.
  - **ÓI, ÓIS**: *dói, mói, sóis*.

#### DIFERENÇAS ENTRE MONOSSÍLABOS ÁTONOS E TÔNICOS

Um monossílabo pode ser átono em uma frase e tônico em outra.

- Não importa o **que** você fez. (monossílabo **átono**)
- Quero saber: por **quê**? (monossílabo **tônico**)
- Eu sei, **mas** não posso dizer. (monossílabo **átono**)
- Tenho **más** notícias. (monossílabo **tônico**)
- Será sempre um bebê **a** nossa menina. (monossílabo **átono**)
- Nossa filha está tão grande! Já vai **a** festas sozinha. (monossílabo **tônico**)



## DICA 02

### CONCORDÂNCIA NOMINAL

A concordância nominal é uma regra gramatical que **se aplica às palavras que se referem a substantivos (nomes) e que devem concordar em gênero (masculino ou feminino) e número (singular ou plural) com os substantivos que modificam.**



#### ADJETIVOS

Os adjetivos concordam em gênero e número com o substantivo a que se referem. Por exemplo:

- *O carro vermelho (masculino singular).*
- *A casa amarela (feminino singular).*
- *Os livros interessantes (masculino plural).*
- *As flores bonitas (feminino plural).*

#### ARTIGOS

Os artigos também concordam com o substantivo em gênero e número. Por exemplo:

- *O menino (masculino singular).*
- *A menina (feminino singular).*
- *Os meninos (masculino plural).*
- *As meninas (feminino plural).*

#### PRONOMES

Os pronomes concordam com o substantivo ao qual se referem em gênero e número.

Por exemplo:

- *Este livro é meu. (masculino singular).*
- *Esta caneta é minha. (feminino singular).*
- *Estes livros são meus. (masculino plural).*

#### NUMERAIS

Os numerais também concordam com o substantivo em gênero e número.

Por exemplo:

- *Cinco gatos (masculino plural).*
- *Duas casas (feminino plural).*
- *Um livro (masculino singular).*
- *Uma flor (feminino singular).*

Nos casos de **adjetivos no grau comparativo e superlativo concordam com o substantivo que modificam.**

Por exemplo:

- *Ele é o aluno mais inteligente da turma.*
- *Ela é a atriz mais talentosa do elenco.*



→ [clique aqui para conhecer o material completo](#)

# MATEMÁTICA

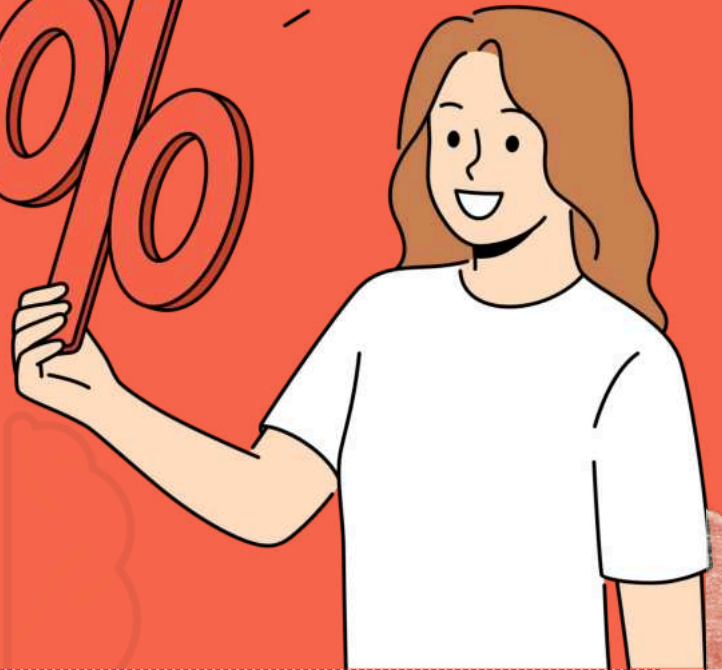
DICA 03

MATEMÁTICA BÁSICA

A porcentagem é uma maneira comum de expressar **uma proporção ou fração em relação a 100.**

O símbolo de porcentagem (%) é usado para representar uma quantidade como uma fração de 100. **Por exemplo, 25% significa "25 em cada 100."**

PORCENTAGEM



**LEMBRE-SE!**

**50 % é a metade** de qualquer valor!

TAXA PERCENTUAL

$$\frac{1}{100} = 0,01 = 1\% \quad \frac{23}{100} = 0,23 = 23\% \quad \frac{25}{100} = 0,25 = 25\%$$

COMO FAZEMOS ESSE CÁLCULO?

$$32\% \text{ DE } 200 = \frac{32}{100} \cdot 200 \longrightarrow 6400 / 100 = 64$$

PORCENTAGEM DE AUMENTO E DESCONTO

**Aumento 20% de R\$ 500,00**

$$\begin{aligned} 500 &= 100\% \\ 100\% + 20\% &= 120\% = 1,2 \\ 1,2 \times 500 &= \text{R\$ } 600,00 \end{aligned}$$



**Desconto 20% de R\$ 500,00**

$$\begin{aligned} 500 &= 100\% \\ 100\% - 20\% &= 80\% = 0,8 \\ 0,8 \times 500 &= \text{R\$ } 400,00 \end{aligned}$$

DICA 04

FIGURAS GEOMÉTRICAS

TEOREMA DE PITÁGORAS

O Teorema de Pitágoras é um dos princípios fundamentais da geometria e **estabelece uma relação importante entre os comprimentos dos lados de um triângulo retângulo.**



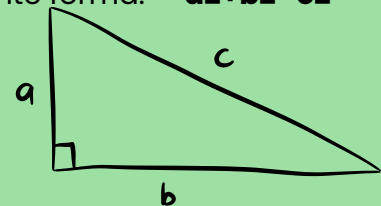
O TEOREMA AFIRMA O SEGUINTE:

Em um triângulo retângulo, **o quadrado da hipotenusa** (o lado oposto ao ângulo reto) **é igual à soma dos quadrados dos outros dois lados.**

Matematicamente, o teorema pode ser expresso da seguinte forma:  **$a^2 + b^2 = c^2$**

Onde:

- **c** é o comprimento da hipotenusa.
- **a e b** são os comprimentos dos outros dois lados, chamados de catetos.



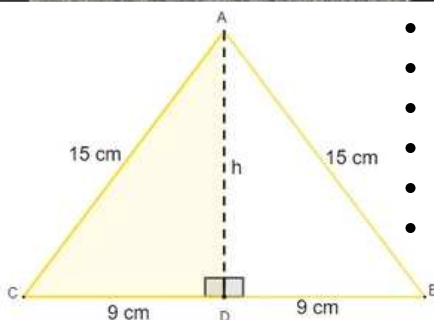
$$a^2 + b^2 = c^2$$



O Teorema de Pitágoras é frequentemente usado para resolver problemas envolvendo triângulos retângulos, **como o cálculo de comprimentos desconhecidos, a verificação da retitude de ângulos e a determinação de medidas em problemas práticos.**

EXEMPLO DA APLICAÇÃO DE PITÁGORAS

Observe na imagem que estamos lidando com um **triângulo isósceles**, cujo **comprimento da altura não é conhecido**. No entanto, ao traçarmos a altura no triângulo isósceles, percebemos que ela também é a mediana da base. Ao traçar a altura, a figura é dividida em dois triângulos retângulos.



- $15^2 = 9^2 + h^2$
- $225 = 81 + h^2$
- $225 - 81 = h^2$
- $144 = h^2$
- $h^2 = 144$
- $h = \sqrt{144}$

**$h = 12$**

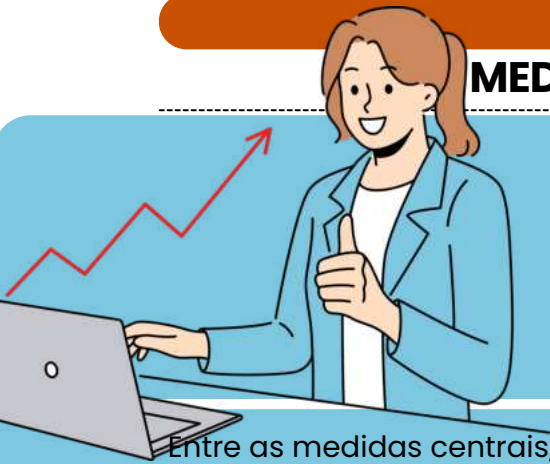
Conhecendo a altura  $h=12\text{cm}$ , e sabendo que a base mede  $18\text{cm}$ , então agora é possível calcular a área:

$$A = \frac{b \cdot h}{2} \quad A = \frac{18 \cdot 12}{2} \quad A = \frac{216}{2}$$

**$A = 108$**

DICA 05

MEDIDAS DE TENDÊNCIA CENTRAL



# MÉDIA PONDERADA

o que é isso?

Entre as medidas centrais, a mais utilizada é a média. Existem vários tipos de média, mas as mais comuns são a **média aritmética simples** e a **média aritmética ponderada**.

Na média aritmética ponderada, são atribuídos **pesos para cada um dos valores**. Quanto **maior for o peso**, maior será a **influência daquele determinado dado** no valor da média aritmética ponderada.

Para calcular a média aritmética ponderada, utilizamos a fórmula:

$$\bar{x} = \frac{p_1 \cdot x_1 + p_2 \cdot x_2 + p_3 \cdot x_3 + \dots + p_n \cdot x_n}{p_1 + p_2 + p_3 + \dots + p_n}$$

Para calcular a média ponderada, calculamos o **produto de cada valor por seu respectivo peso** e, depois, calculamos a soma entre esses produtos e dividimos pela soma dos pesos.

- ✓  $p_1, p_2, p_3, \dots, p_n \longrightarrow$  Pesos
- ✓  $x_1, x_2, x_3, \dots, x_n \longrightarrow$  Valores do conjunto

### EXEMPLO NA PRÁTICA:

Durante uma seleção de professores, a prova era dividida em algumas etapas, e cada uma delas tinha um peso. O candidato vencedor seria o que alcançasse maior nota. Vamos encontrar, então, o candidato que possui maior média.



- Prova de língua estrangeira **peso 1**
- Prova prática **peso 2**
- Prova específica da área **peso 3**
- Análise de currículo **peso 4**



✓ OS CANDIDATOS ARMANDO E BELCHIOR TIVERAM AS SEGUINTE NOTAS:

CRITÉRIOS	AMANDO	BELCHIOR
LÍNGUA ESTRANGEIRA	10	6
PROVA PRÁTICA	9	7
PROVA ESPECÍFICA	8	8
ANÁLISE DE CURRÍCULO	7	10

Então, calcularemos as médias:

$$\bar{x}_A = \frac{1 \cdot 10 + 2 \cdot 9 + 3 \cdot 8 + 4 \cdot 7}{1 + 2 + 3 + 4} = \frac{10 + 18 + 24 + 28}{10} = \frac{80}{10} = 8,0$$

$$\bar{x}_B = \frac{1 \cdot 6 + 2 \cdot 7 + 3 \cdot 8 + 4 \cdot 10}{1 + 2 + 3 + 4} = \frac{6 + 14 + 24 + 40}{10} = \frac{84}{10} = 8,4$$

O CANDIDATO QUE POSSUI **MAIOR MÉDIA** É O BELCHIOR, LOGO ELE SERÁ CONTRATADO.



→ [clique aqui para conhecer o material completo](#)

# CONHECIMENTOS GERAIS

DICA 06

FORMAÇÃO DO BRASIL CONTEMPORÂNEO XV



REVOLUÇÃO DE 1930 É A ERA VARGAS

Além das revoltas que tratamos aqui nas dicas anteriores, é necessário aprofundar o estudo sobre a **Revolução de 1930**, que representou o término da Primeira República no Brasil.

Antes da revolução, o contexto político e econômico no Brasil era marcado por **forte descontentamento devido à crise econômica** iniciada com o colapso da Bolsa de Valores de Nova York em 1929.

Havia **oposição ao governo oligárquico** e à **falta de alternância de poder** entre São Paulo e Minas Gerais.

- A **Revolução de 1930** teve origem no **descontentamento liderado pela Aliança Liberal**, resultando na deposição de Washington Luís da presidência após uma insurreição armada em outubro de 1930, com apoio de várias camadas da sociedade brasileira.
- A **Aliança Liberal questionou os resultados eleitorais** e, após o **assassinato de João Pessoa**, mobilizou-se com o apoio de generais para a **ascensão de Getúlio Vargas à presidência**. A intervenção armada liderada por Juarez Távora e Góis Monteiro resultou na deposição de Washington Luís e na posse de Vargas.
- Com o **governo derrubado, Vargas assumiu o poder temporariamente e foi eleito presidente** em 1934, dando origem ao **Estado Novo**.
- A Revolução de 1930 marcou o **fim da supremacia das oligarquias e o início de uma nova era na política brasileira**, com maior participação do governo federal e mudanças significativas nas estruturas políticas e sociais do país.



DICA 07

FORMAÇÃO DO BRASIL CONTEMPORÂNEO XXIV

# REDEMOCRATIZAÇÃO

Os governos da Nova República referem-se ao período político do Brasil após a redemocratização, que teve início em 1985 com a eleição indireta de Tancredo Neves para a presidência.



Esse período foi **caracterizado por uma série de mudanças políticas, sociais e econômicas** significativas, bem como por uma certa **instabilidade política**.

Vamos estudar as **principais alterações políticas** até os dias atuais.

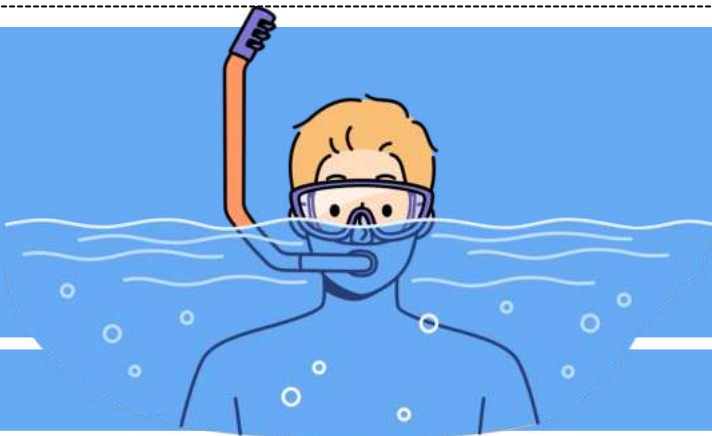
- **Governo José Sarney (1985-1990):** Assumiu após a morte de Tancredo Neves, promovendo redemocratização, direito de voto aos analfabetos, e o Plano Cruzado.
- **Governo Fernando Collor de Melo (1990-1992):** Eleito pós-regime militar, implementou o Plano Collor e sofreu impeachment por corrupção.
- **Governo Fernando Henrique Cardoso (1995-2002):** Criou o Plano Real, estabilidade econômica, privatizações e agências reguladoras.
- **Governo Luiz Inácio Lula da Silva (2002-2010):** Foco em estabilidade econômica, programas sociais, escândalos de corrupção.



- **Governo Dilma Rousseff (2011-2016):** Primeira mulher presidente, enfrentou desafios econômicos e impeachment por pedaladas fiscais.
- **Governo Michel Temer (2016-2018):** Promoveu reformas polêmicas, encerrando com alta rejeição e desemprego.
- **Governo Jair Bolsonaro (2018-2022):** Caracterizado por polarização política, flexibilização no acesso às armas, reforma da previdência, críticas à gestão da pandemia e questões ambientais.

DICA 08

ASPECTOS FÍSICOS DO BRASIL E MEIO AMBIENTE NO BRASIL



HIDROGRAFIA

O Brasil é como o rei da água, com a **maior rede hidrográfica do planeta!** Temos rios majestosos, bacias riquíssimas e aquíferos que são verdadeiros super-heróis para a economia, transporte, energia e meio ambiente.

Vamos conhecer as estrelas desse espetáculo aquático:

BACIA AMAZÔNICA:

A GIGANTE DAS GIGANTES! ELA **COBRE UNS 45% DO BRASIL** E ABRIGA O PODEROSO RIO AMAZONAS, O REI DOS RIOS, COM CERCA DE 1.100 AFLUENTES. É ÁGUA QUE NÃO ACABA MAIS!

BACIA DO PARANÁ:

NO **CENTRO-SUL DO PAÍS**, ESSA BACIA É A MAMÃE DA **ENERGIA HIDRELÉTRICA!** O RIO PARANÁ É SEU SUPERSTAR, COM USINAS COMO A FAMOSA ITAIPU FAZENDO MÁGICA COM A ÁGUA.

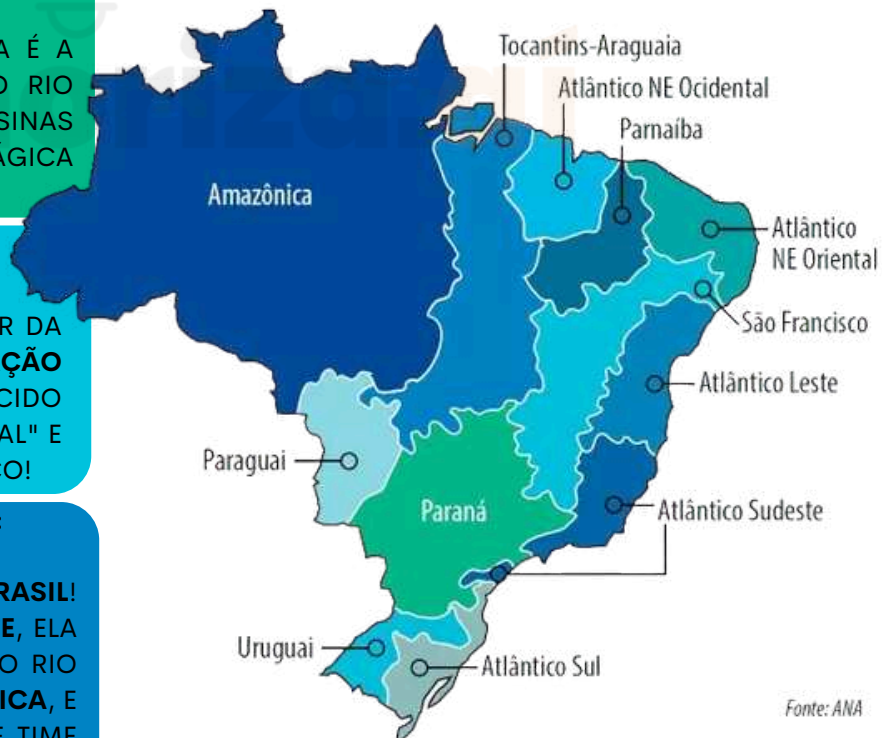
BACIA DO SÃO FRANCISCO:

NO **NORDESTE**, ESSE RIO É O SALVADOR DA PÁTRIA, GARANTINDO **ÁGUA E IRRIGAÇÃO** NA **REGIÃO SEMIÁRIDA**. ELE É CONHECIDO COMO O "RIO DA INTEGRAÇÃO NACIONAL" E VIAJA 2.800 KM ATÉ O OCEANO ATLÂNTICO!

BACIA DO TOCANTINS-ARAGUAIA:

A **MAIOR BACIA QUE EXISTE SÓ NO BRASIL!** LOCALIZADA NO **NORTE** E **CENTRO-OESTE**, ELA MISTURA A **AMAZÔNIA** E O **CERRADO**. O RIO TOCANTINS É UMA **POTÊNCIA HIDRELÉTRICA**, E O ARAGUAIA TAMBÉM FAZ PARTE DESSE TIME DOS SONHOS!

As 12 regiões hidrográficas brasileiras



Fonte: ANA

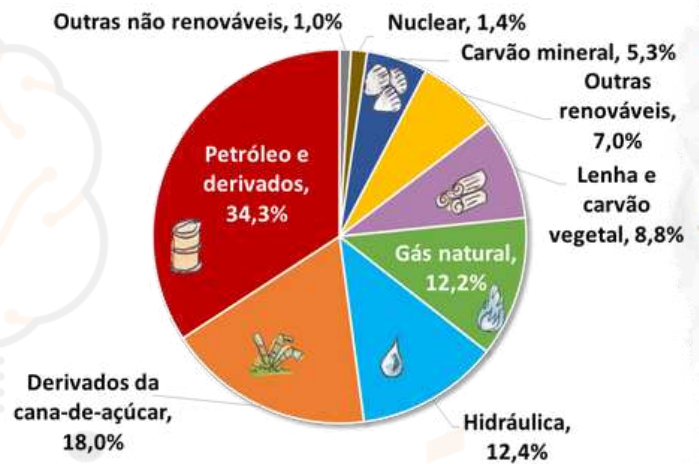
DICA 09

MATRIZ ENERGÉTICA I

MATRIZ ENERGÉTICA

A matriz energética de um país representa as **fontes de energia usadas para atender às necessidades energéticas da sociedade**, abrangendo eletricidade, transporte e aquecimento.

Uma matriz energética diversificada é mais **resistente a choques externos**, como variações nos preços de commodities ou interrupções no fornecimento, pois evita depender excessivamente de uma única fonte de energia.



Além disso, uma matriz equilibrada promove a **segurança energética do país**, garantindo um acesso confiável e estável à energia, o que pode ser alcançado por meio da diversificação das fontes de energia.



DICA 10

DINÂMICA DA POPULAÇÃO BRASILEIRA



POPULAÇÃO BRASILEIRA

A população brasileira é composta pelos **indivíduos que vivem no território nacional**. Conforme os dados do Censo de 2022 do IBGE, a **população atual do Brasil é de 203.062.512 habitantes**.

Devido à vasta extensão territorial do país e à sua história de ocupação, a **distribuição da população varia** significativamente entre as diferentes regiões e estados.

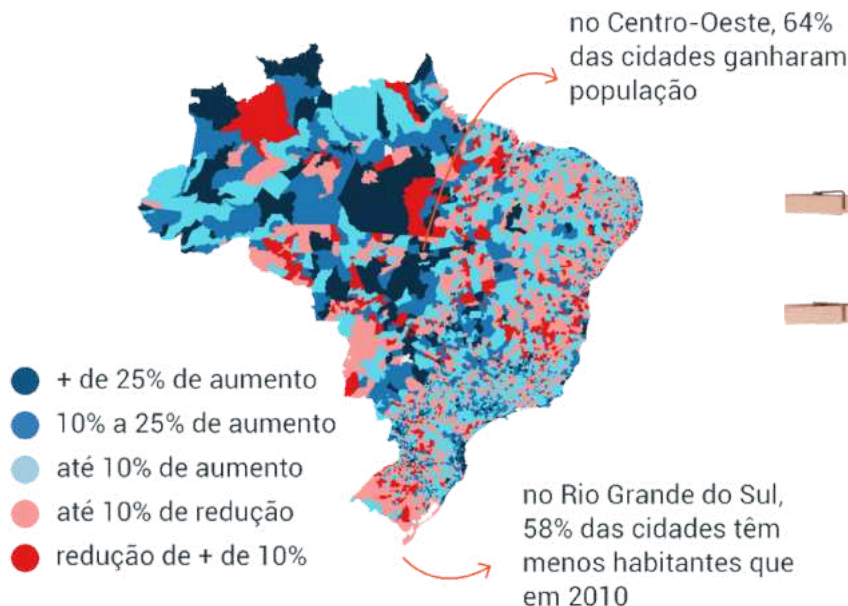
- Além disso, o Brasil se destaca por sua **elevada taxa de urbanização**, já que a maioria dos habitantes reside em áreas urbanas.



CENSO 2022

3.165 MUNICÍPIOS TÊM AUMENTO DE POPULAÇÃO; 2.397 TÊM REDUÇÃO

variação % 2010/2022



DICA 11

DESENVOLVIMENTO SUSTENTÁVEL



PACTO GLOBAL

→ O Pacto Global da ONU é uma **iniciativa de adesão voluntária** que foi lançada em 2000 pelo então Secretário-Geral da ONU, Kofi Annan.

→ Ele convida **empresas e organizações a adotarem princípios universais** nas áreas de direitos humanos, trabalho, meio ambiente e combate à corrupção e a implementarem ações para promover esses princípios em suas práticas comerciais e estratégias de desenvolvimento.

OS PRINCÍPIOS DO PACTO GLOBAL SÃO FUNDAMENTADOS EM **INSTRUMENTOS INTERNACIONAIS**, COMO A DECLARAÇÃO UNIVERSAL DOS DIREITOS HUMANOS, A DECLARAÇÃO DA OIT SOBRE PRINCÍPIOS E DIREITOS FUNDAMENTAIS NO TRABALHO, ENTRE OUTROS.

AS EMPRESAS QUE ASSINAM O **PACTO GLOBAL** COMPROMETEM-SE A **ALINHAR SUAS OPERAÇÕES COM OS PRINCÍPIOS DO PACTO** E **CONTRIBUIR** PARA OS OBJETIVOS DE DESENVOLVIMENTO SUSTENTÁVEL (ODS) DA **ONU**.

A ADESÃO AO PACTO GLOBAL **AJUDA EMPRESAS A INTEGRAR A SUSTENTABILIDADE** EM SUAS PRÁTICAS E OFERECE **ACESSO A RECURSOS E REDES DE APOIO**. COMPROMETE AS EMPRESAS A RELATAR REGULARMENTE SEU PROGRESSO NA IMPLEMENTAÇÃO DOS PRINCÍPIOS E AÇÕES.

COM **162 PAÍSES PARTICIPANTES**, O PACTO GLOBAL DA ONU É CONSIDERADO A **MAIOR INICIATIVA DE SUSTENTABILIDADE CORPORATIVA DO MUNDO**, REFLETINDO O COMPROMISSO GLOBAL COM A PROMOÇÃO DE PRÁTICAS COMERCIAIS RESPONSÁVEIS E SUSTENTÁVEIS.



→ [clique aqui para conhecer o material completo](#)

# ATUALIDADES

DICA 12

ATUALIDADES BRASILEIRAS

POLÍTICA MONETÁRIA E A SELIC

Em 2023, a inflação no Brasil fechou em 4,62%, marcando a **menor taxa anual** desde 2020. Este índice é medido pelo IPCA (Índice Nacional de Preços ao Consumidor Amplo) e foi divulgado pelo IBGE (Instituto Brasileiro de Geografia e Estatística) em 10 de janeiro de 2024.



Essa taxa ficou dentro da **meta** estabelecida para 2023, que era de **3,25%** com uma margem de tolerância de até **4,75%**. A última vez que a inflação se manteve dentro do intervalo permitido foi em 2020.



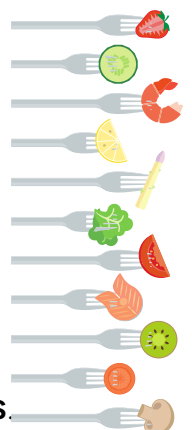
NOS ANOS SEGUINTE, 2021 E 2022, A INFLAÇÃO **ULTRAPASSOU O TETO DA META**, SENDO DE **5,79%** EM 2022, POR EXEMPLO.



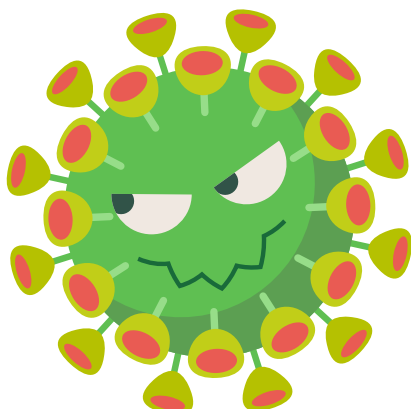
EM 2023, A INFLAÇÃO FOI INFLUENCIADA PRINCIPALMENTE PELO **SETOR DE TRANSPORTES**, QUE REGISTROU UM AUMENTO DE 7,14%.



EM CONTRASTE, O **SETOR DE ALIMENTAÇÃO E BEBIDAS** TEVE UM AUMENTO MAIS MODESTO, DE 1,03%.



CONTRIBUINDO PARA A MANUTENÇÃO DA INFLAÇÃO GERAL EM **NÍVEIS MAIS BAIXOS**.



- Durante os primeiros meses da pandemia de Covid-19, a **inflação desacelerou**, caindo de 4,31% em dezembro de 2019 para 1,88% em junho de 2020.
- Posteriormente, houve um período de 18 meses de **aumento contínuo da inflação** até novembro de 2021, quando atingiu o pico de 12,13% em abril de 2022, o nível mais alto do ciclo recente.



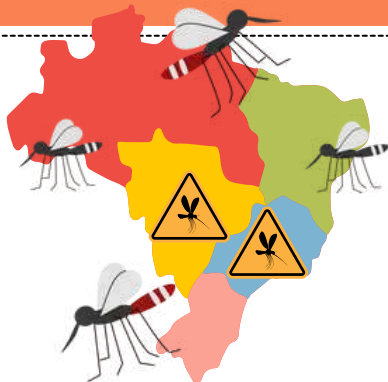
## DICA 13

### ATUALIDADES BRASILEIRAS

# EPIDEMIA DA DENGUE



Nos primeiros meses de 2024, o Brasil enfrenta um aumento alarmante de casos de dengue, com 217.481 casos prováveis e 15 mortes confirmadas, além de 149 mortes sob investigação.



Os estados mais afetados são Minas Gerais, com 67.223 casos, São Paulo com 35.410, e o Distrito Federal com 29.138 casos, levando Minas Gerais e o Distrito Federal a declararem situação de emergência.

A CIDADE DE SÃO PAULO VIU UM AUMENTO DE MAIS DE **300% NOS CASOS DE DENGUE EM COMPARAÇÃO COM O MESMO PERÍODO DE 2023**, PASSANDO DE 443 PARA 1.792 CASOS ESTE ANO



- As **altas temperaturas** e as **mudanças climáticas**, incluindo o fenômeno El Niño, têm favorecido a proliferação do mosquito transmissor da dengue, conforme apontado pelo diretor do Programa Nacional de Imunizações (PNI), Eder Gatti. O governo investiu R\$ 256 milhões em vigilância e prevenção para combater esse cenário.

- Em 2023, o Brasil registrou **1.094 mortes por dengue**, o maior número desde 2000, sendo **São Paulo** o estado com o maior número de óbitos (286). A vacinação contra a dengue começou em **fevereiro de 2024**, inicialmente focada em crianças e adolescentes de 10 a 14 anos nos municípios mais afetados pela doença.

- A **produção limitada** da vacina pelo laboratório Takeda Pharma significa que **apenas 10%** das cidades serão **cobertas**, com 5,082 milhões de doses previstas para entrega até novembro de 2024.



[clique aqui para conhecer o material completo](#)

# **NOCÇÕES BÁSICAS DE INFORMÁTICA**

DICA 14

SISTEMA OPERACIONAL WINDOWS V

CARACTERES  
INVÁLIDOS



No sistema operacional Windows, existem certos caracteres que **são considerados inválidos em nomes de arquivos e pastas devido ao fato de terem significados especiais no sistema de arquivos ou na linha de comando**. O uso desses caracteres em nomes de arquivos ou pastas pode causar conflitos, erros ou comportamentos inesperados.

*você sabe quais são os caracteres proibidos?*



“ (aspas)  
.. (dois pontos)  
\* (asterisco)  
| (barra vertical)  
< > (maior que)  
< > (menor que)  
| (barra)  
/ ? \ (barra invertida)  
(interrogação)



Além disso, o uso de espaços em branco no início ou final de nomes de arquivos ou pastas não é recomendado, pois pode levar a problemas de interpretação em algumas situações.



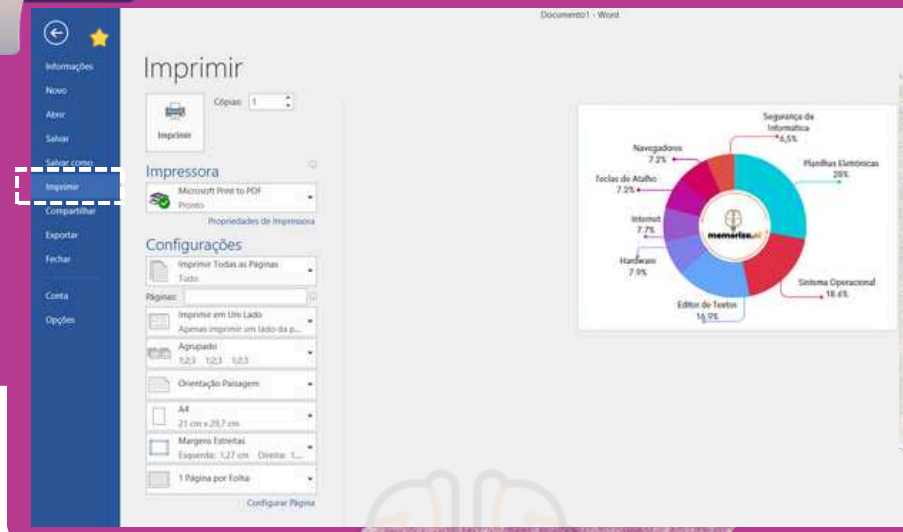
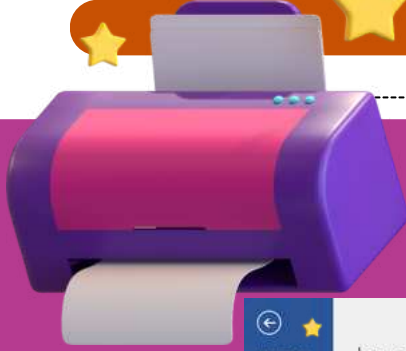
Para garantir que os nomes de arquivos e pastas sejam válidos e evitem problemas, é aconselhável usar apenas caracteres alfanuméricos (**letras e números**), **bem como alguns caracteres especiais como hífens (-) e sublinhados (\_)**. Certos caracteres não-ASCII (como letras acentuadas) podem ser usados, mas é importante ter em mente que a compatibilidade com sistemas e aplicativos pode variar.

*faça anotações aqui*

**DICA 15**  
**WORD V**

**IMPRESSÃO**

conteúdo favorito de bancas!



A funcionalidade de impressão em um processador de texto, como o Word, disponibiliza diversas **opções para personalizar a formatação da saída impressa** de um documento.

A capacidade de **definir intervalos de páginas específicos ou páginas separadas** é uma característica muito útil ao imprimir documentos extensos ou quando você precisa de uma saída específica.



**Intervalos de Páginas com Hífen (-):** Usar o sinal de hífen (-) é uma maneira conveniente de **indicar um intervalo contínuo de páginas**.

- Por exemplo, "2-7" significa que você deseja imprimir as páginas de 2 a 7 do documento.



**Páginas Separadas com Ponto-e-Vírgula (;):** O ponto-e-vírgula (;) é usado como um **separador para indicar páginas separadas**.

- Por exemplo, "30-35;42" indica que você deseja imprimir as páginas 30 a 35 e a página 42. É uma maneira eficaz de selecionar páginas não contíguas.



**Páginas Separadas com Vírgula (,):** Embora a vírgula (,) pode ser usada como um separador em alguns contextos, em termos de seleção de páginas para impressão, o uso mais comum é o do ponto-e-vírgula (;).

[clique aqui para conhecer o material completo](#)

# NOÇÕES DE ADMINISTRAÇÃO PÚBLICA

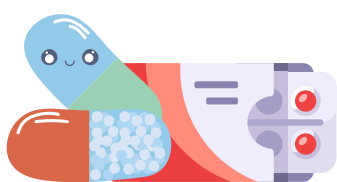
## DICA 16

### REMÉDIOS CONSTITUCIONAIS – PARTE VI

LXXII - conceder-se-á "habeas-data":

- a) para assegurar o conhecimento de informações relativas à pessoa do impetrante, constantes de registros ou bancos de dados de entidades governamentais ou de caráter público;
- b) para a retificação de dados, quando não se prefira fazê-lo por processo sigiloso, judicial ou administrativo;

Previsão constitucional: Art. 5º, LXXII, CF.



### HABEAS DATA

"Remédio constitucional" cujo objetivo é **assegurar o direito à informação e à intimidade**.

Ação **gratuita**. No entanto, **é imprescindível** a assistência advocatícia para que essa ação seja impetrada.



O habeas data pode ser usado para **obter dados** em bancos de dados públicos, como a Receita Federal, ou privados, mas de caráter público, como os de serviços de proteção ao crédito - popularmente conhecidos como SPC - ou os cadastros de consumidores.

Permite que o cidadão em questão, identificado legalmente como impetrante, **tenha acesso às informações contidas nos bancos de dados governamentais** em seu nome, bem como **solicitar que essas informações sejam corrigidas ou retificadas**.

*Não se esqueça!*

Qualquer indivíduo, seja pessoa física ou jurídica, de nacionalidade brasileira ou estrangeira, **tem o direito de entrar com um habeas data**. Este é um tipo de ação estritamente pessoal, que **não pode ser utilizada para obter acesso a informações pertencentes a terceiros**.



DICA 17

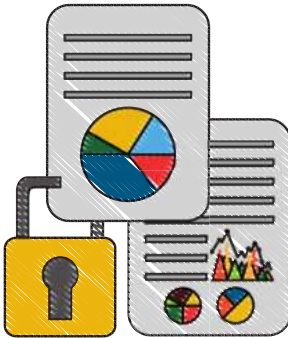
ADMINISTRAÇÃO PÚBLICA II

ORGANIZAÇÃO DA ADMINISTRAÇÃO PÚBLICA

ADMINISTRAÇÃO PÚBLICA  
dirêta



ADMINISTRAÇÃO PÚBLICA  
indireta



Os órgãos públicos formam a entidade conhecida como Administração Direta. **A Administração Direta pode ser definida como o conjunto de órgãos que fazem parte dos entes políticos** (União, Estados, Distrito Federal e Municípios) e que possuem a autoridade para realizar as atividades administrativas do Estado de **maneira centralizada**.



Quando o Estado age de forma descentralizada, ele delega a outra entidade a autoridade para executar tarefas administrativas específicas. Isso dá origem a instituições com personalidade jurídica própria, encarregadas de realizar atividades administrativas particulares. Essas instituições constituem o que chamamos de **Administração Indireta**.

Conforme estipulado na Constituição de 1988, a **Administração Indireta é composta por autarquias, fundações públicas, empresas públicas e sociedades de economia mista**.

## DICA 18

### DIREITOS POLÍTICOS - PARTE VII

#### CAPACIDADE ELEITORAL PASSIVA

A **capacidade eleitoral passiva** refere-se ao **direito de ser votado e ser elegível para cargos públicos**. Para que um indivíduo possa **adquirir a capacidade eleitoral passiva**, é **necessário que ele atenda aos requisitos estipulados pela Constituição** para a elegibilidade, além de **não se enquadrar em nenhuma das circunstâncias de inelegibilidade**, que são situações que impedem o exercício da capacidade eleitoral passiva.

Vamos ver quais são os requisitos de elegibilidade?

#### SÃO CONDIÇÕES DE ELEGIBILIDADE

Esses incisos costumam ser cobrados em sua literalidade. Memorize-o!

§ 3º - São condições de elegibilidade, na forma da lei:

- I - a nacionalidade brasileira;
- II - o pleno exercício dos direitos políticos;
- III - o alistamento eleitoral;
- IV - o domicílio eleitoral na circunscrição;
- V - a filiação partidária;
- VI - a idade mínima de:

**35**

**TRINTA E CINCO ANOS**

para Presidente e Vice-Presidente da República e Senador;

**30**

**TRINTA ANOS**

para Governador e Vice-Governador de Estado e do Distrito Federal;

**21**

**VINTE E UM ANOS**

Deputado Federal, Deputado Estadual ou Distrital, Prefeito, Vice Prefeito e juiz de paz;

**18**

**DEZOITO ANOS**

para Vereador.

Previsão constitucional: Art.14, §3º, CF.

#### LEMBRE-SE!



A elegibilidade **somente será possível pelo cumprimento cumulativo de todos os requisitos** acima relacionados.

# LEI FEDERAL Nº 12.527/11 – LEI DE ACESSO A INFORMAÇÃO;

DICA 19

ACESSO À INFORMAÇÃO. LEI Nº 12.527/2011 IV

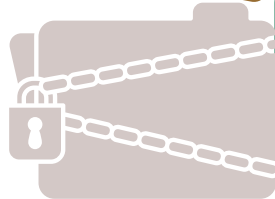
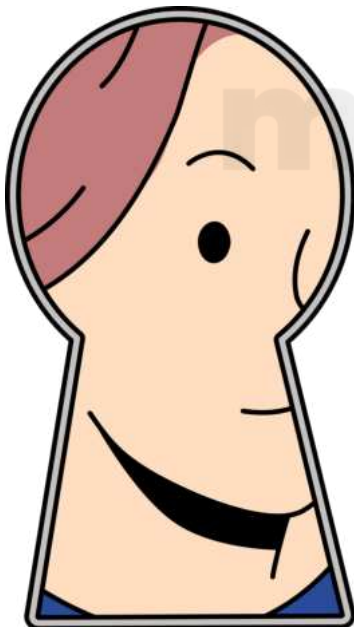
LEI Nº 12.527/2011 IV



A legislação permite que certas informações sejam designadas como **confidenciais**, seguindo critérios estabelecidos nas leis vigentes.

Dados confidenciais são aqueles que, se divulgados, poderiam **prejudicar a segurança nacional**, a **defesa**, ou as **relações exteriores do país**, entre outros aspectos.

A legislação contempla **três níveis de confidencialidade** para informações governamentais: **ultrassecreto, secreto, reservado**.



**ULTRASSECRETO:**

Informações cuja divulgação pode causar danos graves à segurança do Estado ou às relações exteriores. O **prazo máximo de confidencialidade é de 25 anos**, podendo ser prorrogado.

**SECRETO:**

Informações cuja divulgação pode prejudicar a segurança do Estado ou interesses nacionais. O **prazo máximo de confidencialidade é de 15 anos**.

**RESERVADO:**

Informações cuja divulgação pode afetar a administração pública ou interesses públicos. O **prazo máximo de confidencialidade é de 5 anos**.

- Além das **informações pessoais**, que por natureza devem ser **protegidas**, como os dados pessoais dos cidadãos, a legislação estabelece normas específicas para o **tratamento e acesso** a essas informações, garantindo a privacidade e proteção dos dados pessoais.
- Adicionalmente, a lei reconhece que certas informações podem ser sujeitas a **sigilo** por **órgãos ou entidades que ainda não estabeleceram uma classificação específica**. Nesses casos, é necessário **justificar** a necessidade do sigilo e definir um **prazo para a divulgação**.

→ [clique aqui para conhecer o material completo](#)

# CONSTITUIÇÃO DO ESTADO DE SAO PAULO

DICA 20

CONSTITUIÇÃO DO ESTADO DE SÃO PAULO



SEGURANÇA PÚBLICA



→ A Segurança Pública é um **direito fundamental** e um **dever do Estado**, sendo exercida para garantir a proteção da sociedade e a manutenção da ordem pública.

→ A Constituição do Estado de São Paulo define as diretrizes para as forças de segurança, incluindo a Polícia Militar, a Polícia Civil e o Corpo de Bombeiros.



✓ **Finalidade:** Preservar a ordem pública, garantir a segurança dos cidadãos e proteger o patrimônio público e privado.

✓ **Órgãos Responsáveis:**

- ✓ **Polícia Militar (PM SP):** Atua na prevenção de crimes, policiamento ostensivo e preservação da ordem.
- ✓ **Polícia Civil:** Responsável por investigações criminais e levantamentos periciais.
- ✓ **Corpo de Bombeiros:** Atua em resgates, combate a incêndios e emergências.

📌 Dica prática: Questões podem cobrar a diferença entre os órgãos de segurança e suas funções específicas.

🔴 **DETALHE:** FIQUE ATENTO AO PAPEL DA PM NA PREVENÇÃO E POLICIAMENTO OSTENSIVO.



# CHEGAMOS AO FIM



Parabéns, você acaba de conhecer a nossa amostra **revisão de véspera** para a **Polícia Militar do Estado do São Paulo!**


Esperamos que esta breve demonstração tenha despertado seu interesse e mostrado como nosso material pode ajudá-lo a **conquistar sua** tão sonhada **aprovação.**

Se você deseja se **destacar** frente à concorrência, você precisa **estudar** com o **material do Memoriza.ai**

Agora é com você: **quer ser aprovado** e tomar **posse** no concurso ainda em 2024?

Então...

→ [clique aqui para conhecer o material completo](#)



Professor  
**Carlos Fagundes**  
Sócio Fundador do MA

**Obstáculo** é aquilo que  
você vê quando tira os  
olhos do seu **propósito.**

→ [Acesse nosso Instagram](#)