

AMOSTRA

Investigador

**REVISÃO
VÉSPERA**

Polícia Civil do Estado de Minas Gerais



memoriza.ai



FALA, FUTURO APROVADO NO CONCURSO DA PC/MG!

Seja muito bem - vindo!

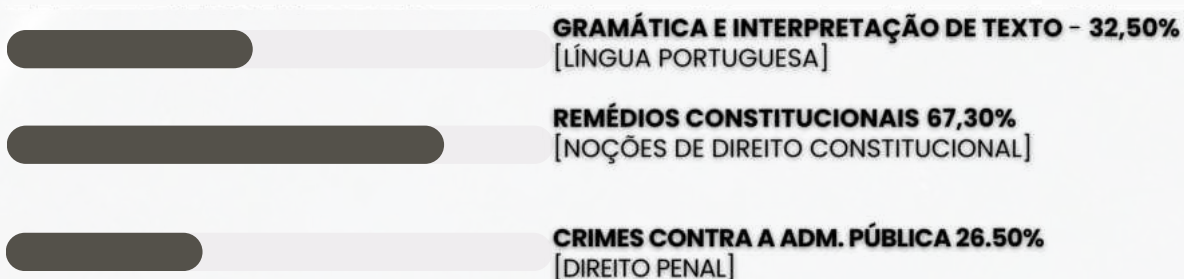
VOCÊ ACABA DE BAIXAR A AMOSTRA DO MEMORIZA.AÍ REVISÃO DE VÉSPERA PARA ESTE CONCURSO.

O **Memoriza.aí** é um material que contém **dicas estratégicas** dos assuntos que certamente vão cair na sua prova!

Nossa equipe pedagógica realizou uma **análise** de **mais de 50000 questões** de **concursos anteriores** e identificou os **assuntos chave** que sempre se repetem nas últimas provas.

Por meio dessa **análise** das questões da **banca** e do **concurso** desenvolvemos um **material específico** com **dicas ilustradas** e **gatilhos emocionais** para melhorar sua memorização, de modo que você poderá focar exatamente nos assuntos que serão cobrados na sua prova.

Veja no gráfico abaixo uma breve demonstração dos **temas mais frequentes** das **provas** identificados pela nossa equipe pedagógica:



É como se a gente fizesse todo **trabalho duro** por você e te entregasse o que você precisa. Com isso, **você ganha muito tempo!**

Veja só o depoimento de um de nossos alunos que foi **APROVADO** recentemente no concurso:

“

Oiii! Boa tarde!



Ana Luiza

Pensei mto antes de vir aqui, mas sei que feedbacks são importantes, e eu não podia deixar de agradecer pelo material. Ano passado comprei o material da EBSEH de vocês, e fui aprovada em segundo lugar, no HUNIFAP.

Foi o único material que estudei, e por ser de fácil linguagem e bem gráfico (eu sou muuuuito visual), deu mto bom pra mim!

Parabéns pelo trabalho!!

”

Caso tenha qualquer dúvida, você pode entrar em contato conosco enviando seus questionamentos para o suporte:



contato@memorizaai.com.br

ou



clique aqui para acionar nosso time via **whatsapp**.

QUER SER O PRÓXIMO APROVADO?

[clique aqui e saiba como](#)

→ [clique aqui para conhecer o material completo](#)

LÍNGUA PORTUGUESA

DICA 01

COLOCAÇÃO PRONOMINAL I



Se ao invés de dizer "**Abraça-me**" e "**Beije-me**", ele dissesse "**Me abraça**" e "**Me beije**", as frases estariam corretas?

FRASE INCORRETA
A palavra negativa (**nunca**) pede **próclise (pronome antes do verbo)** e o certo seria "Nunca me deixe"

NÃO!

LEMBRE-SE!

Não se **inicia** frase com **pronome oblíquo!**

- ✓ A colocação pronominal refere-se à **posição dos pronomes pessoais (como "eu," "você," "ele," "ela," "nós," "eles," etc.) nas frases em relação ao verbo e ao restante da estrutura da frase.**
- ✓ A língua portuguesa tem regras específicas para a colocação de pronomes pessoais, e estas **regras variam de acordo com o tipo de verbo, tempo verbal e contexto da frase.**
- ✓ Além das regras gerais, a colocação pronominal pode variar de acordo com o contexto e a ênfase que o falante deseja dar à frase.
- ✓ Independente do tipo de frase, **não se inicia frase com o pronome oblíquo**, de acordo com as regras gramaticais.

Existem três formas principais de colocação pronominal em português: **próclise, ênclise e mesóclise.**

DICA 02

VERBOS IMPESSOAIS

Atenção!



ASSUNTO COM RECORRÊNCIA NAS PROVAS!

VERBOS

impessoais

- Os verbos impessoais são **aqueles que não possuem um sujeito** e, portanto, **não variam em número (não vão ao plural) nem concordam com uma pessoa gramatical específica.**
- Os verbos impessoais são comumente usados para descrever **fenômenos naturais, condições climáticas e aspectos temporais.**

Esses verbos impessoais são úteis para descrever eventos ou condições **que não têm um agente ou sujeito específico realizando a ação.**

Alguns verbos impessoais:

- **Chover:** "Choveu muito ontem à noite."
- **Nevar:** "No inverno, costuma nevar na região montanhosa."
- **Amanhecer:** "O dia amanheceu claro e ensolarado."
- **Anoitecer:** "No verão, anoitece mais tarde."
- **Trovejar:** "Às vezes, troveja durante as tempestades."
- **Fazer:** "Faz calor no verão." / "Faz frio no inverno."
- **Estar:** "Está quente hoje." / "Está chovendo."

→ clique aqui para conhecer o material completo

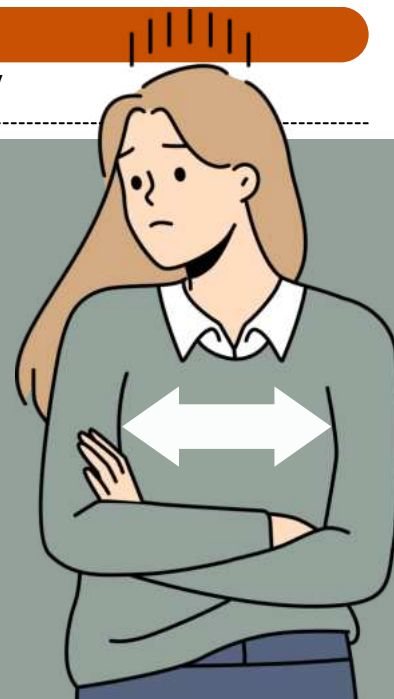
RACIOCÍNIO LÓGICO- MATEMÁTICO

DICA 03

CONECTIVOS LÓGICOS V

CONECTIVO "SE E SOMENTE SE" (BICONDICIONAL)

O conectivo "se e somente se," também conhecido como bicondicional ou equivalência lógica, é uma **operação lógica que é usada para expressar uma relação de dupla implicação entre duas proposições**. A expressão "p se e somente se q" significa que as proposições p e q estão relacionadas de tal forma que **se uma for verdadeira, a outra também deve ser verdadeira, e se uma for falsa, a outra também deve ser falsa**.



Em termos formais, a bicondicional pode ser definida da seguinte maneira:
 $p \iff q$ é verdadeira se, e somente se, p e q têm o mesmo valor de verdade.

EXEMPLO:

"Uma figura é um quadrado se e somente se todos os seus lados têm o mesmo comprimento."

ATENÇÃO...

Isso significa que a proposição "Uma figura é um quadrado se e somente se todos os seus lados têm o mesmo comprimento" **é verdadeira apenas se ambas as partes (p e q) forem verdadeiras juntas**. Ou seja, um quadrado só pode ser chamado de quadrado se todos os seus lados tiverem o mesmo comprimento, e se todos os lados de uma figura tiverem o mesmo comprimento, então essa figura é um quadrado. **Se uma dessas condições não for atendida, a bicondicional será falsa.**

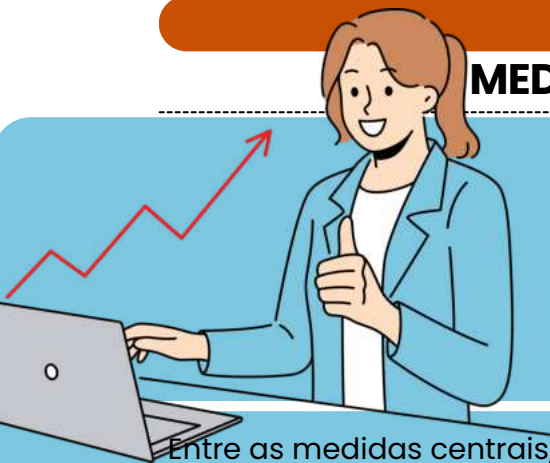
TABELA VERDADE DA BICONDICIONAL "SE E SOMENTE SE..."

SERÁ VERDADEIRA QUANDO AMBAS AS PROPOSIÇÕES FOREM VERDADEIRAS OU AMBAS FALSAS.

p	q	p e q
V	V	V
F	F	V
F	V	F
V	F	F

DICA 04

MEDIDAS DE TENDÊNCIA CENTRAL



MÉDIA PONDERADA

o que é isso?

Entre as medidas centrais, a mais utilizada é a média. Existem vários tipos de média, mas as mais comuns são a **média aritmética simples** e a **média aritmética ponderada**.

Na média aritmética ponderada, são atribuídos **pesos para cada um dos valores**. Quanto **maior for o peso**, maior será a **influência daquele determinado dado** no valor da média aritmética ponderada.

Para calcular a média aritmética ponderada, utilizamos a fórmula:

$$\bar{x} = \frac{p_1 \cdot x_1 + p_2 \cdot x_2 + p_3 \cdot x_3 + \dots + p_n \cdot x_n}{p_1 + p_2 + p_3 + \dots + p_n}$$

Para calcular a média ponderada, calculamos o **produto de cada valor por seu respectivo peso** e, depois, calculamos a soma entre esses produtos e dividimos pela soma dos pesos.

- ✓ $p_1, p_2, p_3, \dots, p_n \rightarrow$ Pesos
- ✓ $x_1, x_2, x_3, \dots, x_n \rightarrow$ Valores do conjunto

EXEMPLO NA PRÁTICA:

Durante uma seleção de professores, a prova era dividida em algumas etapas, e cada uma delas tinha um peso. O candidato vencedor seria o que alcançasse maior nota. Vamos encontrar, então, o candidato que possui maior média.



- Prova de língua estrangeira **peso 1**
- Prova prática **peso 2**
- Prova específica da área **peso 3**
- Análise de currículo **peso 4**



OS CANDIDATOS ARMANDO E BELCHIOR TIVERAM AS SEGUINTES NOTAS:

CRITÉRIOS	AMANDO	BELCHIOR
LÍNGUA ESTRANGEIRA	10	6
PROVA PRÁTICA	9	7
PROVA ESPECÍFICA	8	8
ANÁLISE DE CURRÍCULO	7	10

Então, calcularemos as médias:

$$\bar{x}_A = \frac{1 \cdot 10 + 2 \cdot 9 + 3 \cdot 8 + 4 \cdot 7}{1 + 2 + 3 + 4} = \frac{10 + 18 + 24 + 28}{10} = \frac{80}{10} = 8,0$$

$$\bar{x}_B = \frac{1 \cdot 6 + 2 \cdot 7 + 3 \cdot 8 + 4 \cdot 10}{1 + 2 + 3 + 4} = \frac{6 + 14 + 24 + 40}{10} = \frac{84}{10} = 8,4$$

O CANDIDATO QUE POSSUI **MAIOR MÉDIA** É O BELCHIOR, LOGO ELE SERÁ CONTRATADO.



→ [clique aqui para conhecer o material completo](#)

NOÇÕES DE CRIMINOLOGIA

DICA 05

CRIMINOLOGIA



CONCEITO, OBJETO, MÉTODO E FINALIDADE II

Para entender criminologia, precisamos mergulhar nos seus **principais objetos de estudo**. Vamos lá?

📌 **Crime:**

É toda **conduta que prejudica a sociedade**, gerando causas e efeitos que precisamos estudar para evitar que se repita.

- Imagine uma lupa 🔍 analisando o "**quando**", "**onde**" e "**por quê**" um **crime acontece**.

Exemplo: Um aumento de furtos em um bairro pode indicar problemas econômicos ou falta de segurança pública.



📌 **Autor/Delinquente:**

Quem comete o **crime é investigado** com base em:

- Sua **personalidade** 🧠,
- Seu **histórico social** 🏠,
- E os **fatores ao seu redor** 🌍 (desagregação familiar, dificuldades econômicas).

Pense em uma **investigação** que busca **compreender** o "**caminho**" que levou o **indivíduo ao crime**.

📌 **Vítima:**

A vítima é quem **sofreu o dano** ou a **violência**. Esse estudo analisa:

- Os **impactos** no âmbito familiar, social, econômico e emocional 💔.

Exemplo: Após um roubo, a vítima pode precisar de **suporte psicológico** ou **indenização**.

🔑 **Objetivo:** Criar programas de assistência e prevenção, reduzindo os danos futuros.





DICA 06

HISTÓRIA DA CRIMINOLOGIA

ESCOLAS
CRIMINOLÓGICAS II

3 Escola de Política Criminal

Ideia principal: A pena deve **prevenir crimes** e **manter a ordem social** ⚖️.

Fundadores: Franz von Lizst, Adolphe Prins e Von Hammel.

Princípios fundamentais:

- **Imputáveis x Inimputáveis:** Pena para uns, medidas de segurança para outros.
- O crime é um **fenômeno humano-social** 🧑🏫.
- Substituir **penas curtas** por outras **medidas mais eficazes**.

💡 **EXEMPLO PRÁTICO:** SUBSTITUIR A PRISÃO POR SERVIÇOS COMUNITÁRIOS PARA DELITOS LEVES.

4 Terza Scuola (Terceira Escola)

Ideia principal: Combina ideias da Escola Clássica e Positiva.

Representantes: Manuel Carnevale, Bernardino Alimena e João Impallomeni.

Princípios fundamentais:

- O crime resulta de **fatores internos** e **externos**.
- A pena deve ser **adaptada** ao **perfil do delinquente** 🌱.
- Combinação de **responsabilidade moral** e **social**.

💡 **EXEMPLO PRÁTICO:** UM JOVEM INFRATOR PODE RECEBER UMA MEDIDA EDUCATIVA EM VEZ DE UMA PUNIÇÃO SEVERA.

Para as provas, lembre-se das **diferenças** entre as **escolas** e **associe palavras-chave** como:

- **CLÁSSICA:** LIVRE-ARBÍTRIO.
- **POSITIVA:** DETERMINISMO.

- **POLÍTICA CRIMINAL:** PREVENÇÃO.
- **TERZA SCUOLA:** ADAPTAÇÃO.



→ [clique aqui para conhecer o material completo](#)

INFORMÁTICA BÁSICA

DICA 07

SISTEMA OPERACIONAL WINDOWS V

CARACTERES INVÁLIDOS



No sistema operacional Windows, existem certos caracteres que **são considerados inválidos em nomes de arquivos e pastas devido ao fato de terem significados especiais no sistema de arquivos ou na linha de comando**. O uso desses caracteres em nomes de arquivos ou pastas pode causar conflitos, erros ou comportamentos inesperados.

você sabe quais são os caracteres proibidos?



- " (aspas)
- .. (dois pontos)
- *
- | (barra vertical)
- < (maior que)
- > (menor que)
- | (barra)
- / ? \ (barra invertida) (interrogação)



Além disso, o uso de espaços em branco no início ou final de nomes de arquivos ou pastas não é recomendado, pois pode levar a problemas de interpretação em algumas situações.



Para garantir que os nomes de arquivos e pastas sejam válidos e evitem problemas, é aconselhável usar apenas caracteres alfanuméricos (**letras e números**), **bem como alguns caracteres especiais como hífens (-) e sublinhados (_)**. Certos caracteres não-ASCII (como letras acentuadas) podem ser usados, mas é importante ter em mente que a compatibilidade com sistemas e aplicativos pode variar.

DICA 08

CORREIO ELETRÔNICO XII



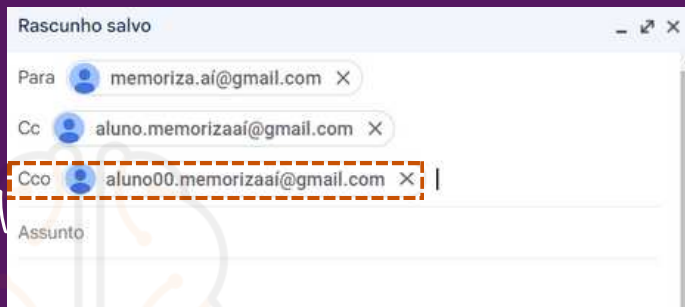
envio de e-mail

COM CÓPIA OCULTA (CCO)



Lembre-se!

ASSUNTO MUITO COBRADO EM PROVA!



O campo Cco é uma ferramenta valiosa para **preservar a privacidade dos destinatários**. Quando você envia um e-mail com destinatários listados no campo Cco, **cada destinatário não pode ver quem mais recebeu a mensagem**. Isso é útil quando você está enviando e-mails para um grupo de pessoas que não precisa necessariamente conhecer ou se comunicar entre si.



Usar o campo Cco adequadamente também faz parte da etiqueta de e-mail. É importante comunicar claramente aos destinatários por que eles estão recebendo a mensagem e qual é o propósito dela, especialmente quando os destinatários não podem ver quem mais recebeu o e-mail.



Lembre-se de que, **embora os destinatários no campo Cco não sejam visíveis para outros destinatários, eles ainda podem responder a todos os outros destinatários se escolherem fazê-lo**.

→ [clique aqui para conhecer o material completo](#)

DIREITOS HUMANOS

DICA 09

DIREITOS HUMANOS, MINORIAS E GRUPOS VULNERÁVEIS



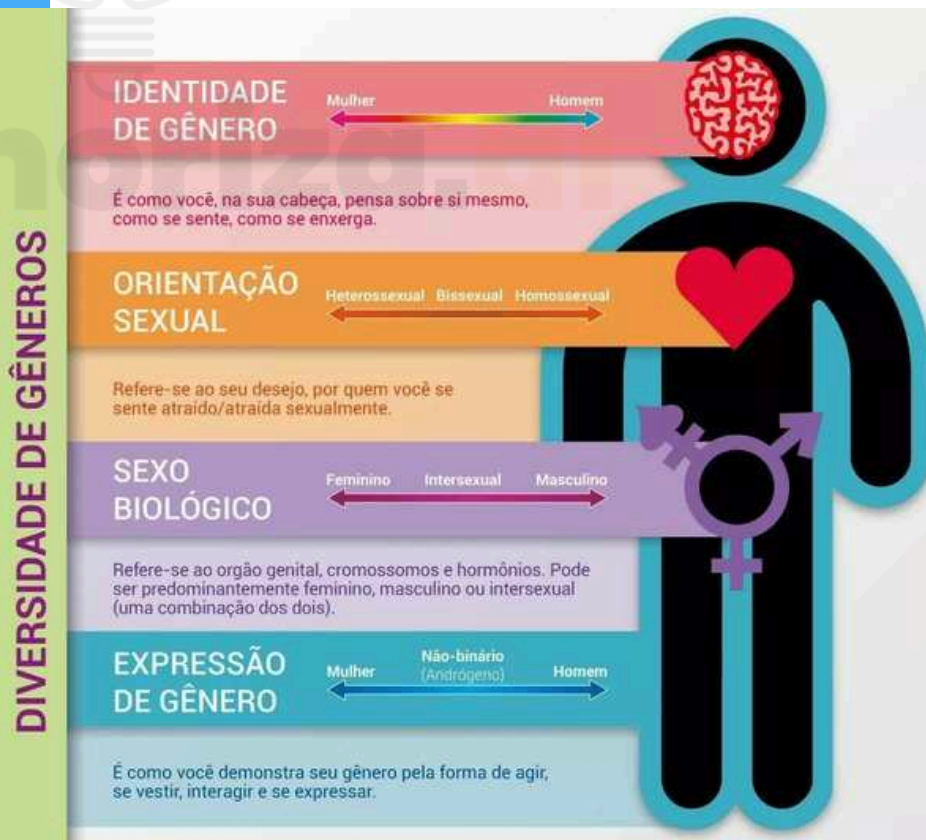
DIVERSIDADE DE SEXO, GÊNERO E SEXUALIDADE



A diversidade é uma **característica intrínseca à natureza humana** e se revela de várias maneiras em diferentes aspectos da vida social. **Reconhecer, respeitar e valorizar** a diversidade é um princípio essencial para promover os direitos humanos, a democracia e a cidadania.

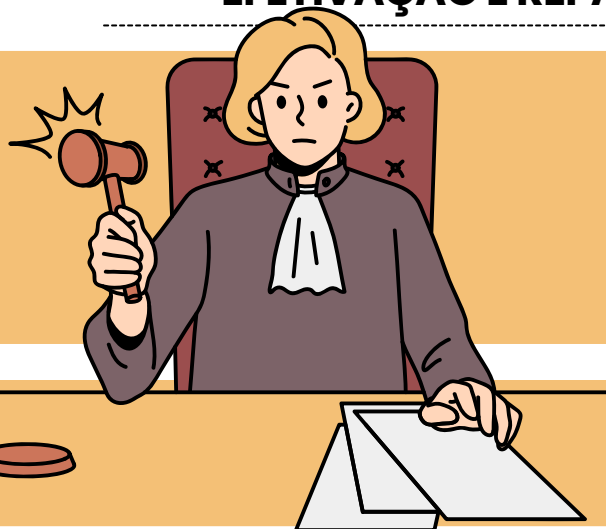
Apesar da opressão, desenvolveram **estratégias de resistência**, preservando suas **culturas e tradições**, e buscando incansavelmente sua **liberdade**.

- A diversidade de **sexo, gênero e sexualidade** abrange uma variedade de formas pelas quais as pessoas se **identificam** e se **expressam** em relação aos seus corpos, papéis sociais e orientações afetivo-sexuais.
- Essa diversidade inclui indivíduos **cisgêneros, transgêneros, intersexuais, heterossexuais, homossexuais, bissexuais, assexuais, pansexuais**, e outros.
- Cada pessoa tem o **direito** de viver sua **sexualidade e identidade de gênero** de forma **livre, segura e saudável**, sem enfrentar discriminação, violência ou preconceito.



DICA 10

EFETIVAÇÃO E REPARAÇÃO DE DIREITOS HUMANOS



EFETIVAÇÃO E REPARAÇÃO DE DIREITOS HUMANOS



A concretização dos **direitos humanos** diz respeito à **garantia e aplicação prática dos direitos reconhecidos internacionalmente**, como os definidos na Declaração Universal dos Direitos Humanos e em outros tratados e convenções internacionais.



- Isso implica não apenas em ter **leis e políticas que protegem esses direitos**, mas também em **assegurar a aplicação justa e equitativa dessas leis** para todos os membros da sociedade.
- Além das ações governamentais, a **realização dos direitos humanos** envolve a participação da sociedade civil, organizações não governamentais e indivíduos na promoção, proteção e defesa desses direitos.

GUARDE A INFORMAÇÃO: A **REALIZAÇÃO** DOS DIREITOS HUMANOS FOCA NA **GARANTIA** E **APLICAÇÃO** DOS DIREITOS



A reparação de direitos humanos trata do **processo de restauração ou compensação para as vítimas de violações** de direitos humanos.



O objetivo da reparação não é apenas restabelecer os direitos das vítimas, mas também **reconhecer sua dignidade, proporcionar justiça** e um caminho para a **cura**.

- Isso pode incluir várias medidas, como compensação financeira, reabilitação física e psicológica, restituição de bens, garantias de não repetição e reconhecimento público das violações sofridas.

GUARDE A INFORMAÇÃO: A **REPARAÇÃO** DE DIREITOS HUMANOS ESTÁ LIGADA AO **PROCESSO** DE **RESTAURAÇÃO** E **COMPENSAÇÃO** PARA AQUELES QUE FORAM **VÍTIMAS** DE **VIOLAÇÕES** DESSES DIREITOS.

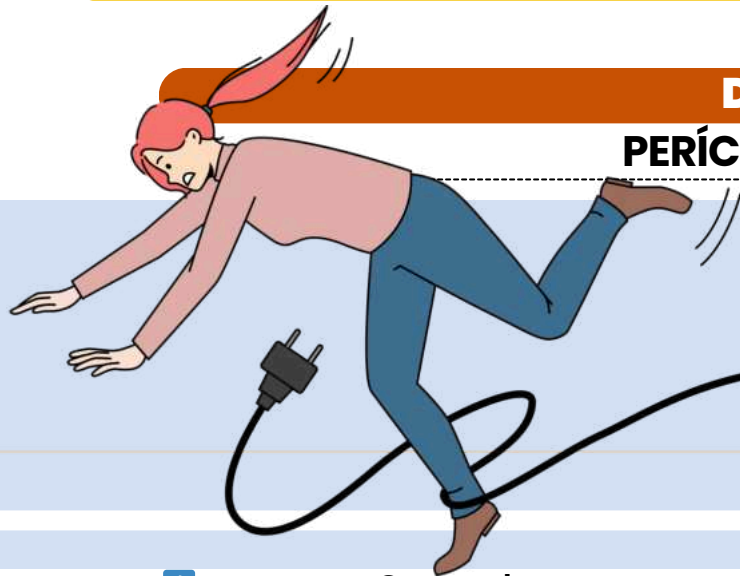
AMBOS OS CONCEITOS SÃO FUNDAMENTAIS PARA **PROMOVER A JUSTIÇA, A IGUALDADE** E O **RESPEITO** PELOS DIREITOS HUMANOS EM UMA SOCIEDADE.

→ [clique aqui para conhecer o material completo](#)

MEDICINA LEGAL

DICA II

PERÍCIA E PERITO



LESÕES CAUSADAS POR ENERGIA MECÂNICA III

4 Instrumento Contundente

LESÕES CONTUNDENTES

- **Característica:** Resultado de impacto direto, esmagamento ou compressão.
- **Exemplos:** Taco de beisebol, tijolo, pedra.
- Podem variar de:
 - **Contusões simples** (hematomas leves)
 - Até **fraturas ósseas** ou **lesões internas graves**.

TIPOS DE LESÕES EM RAZÃO DA GRAVIDADE

1 Rubefação

Vermelhidão da pele, causada pelo **aumento do fluxo sanguíneo** para a área afetada.

Causa: Resposta natural do corpo a irritações ou lesões leves.



2 Edema

Inchaço de uma parte do corpo devido ao **acúmulo anormal de líquido** nos tecidos.

Causa: Lesões, inflamação ou outras condições médicas.

3 Escoriação

Lesão superficial na pele, geralmente causada por atrito ou raspagem da camada superior da pele.

Causa: Ferimentos menores, sem sangramento profundo.

4 Equimose

Manchas **roxas** ou **azuladas** na pele, resultantes do **rompimento de pequenos vasos sanguíneos**.

Causa: Golpe ou trauma.



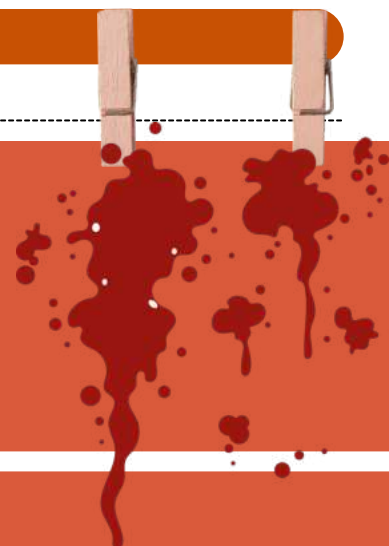
Espectro de Legrand de Saulle





DICA 12 PERÍCIA E PERITO

ORIFÍCIO DE ENTRADA I



O orifício de entrada é o local onde o **projétil penetra no corpo da vítima**. Geralmente é menor que o orifício de saída e apresenta características específicas que ajudam na análise da lesão.

LESÕES CAUSADAS POR ARMA DE FOGO (PERFURO-CONTUNDENTE):

Zona de Contusão:

- **Descrição:** Área ao redor do orifício de entrada com danos nos tecidos devido ao impacto do projétil.
- **Indicação:** Disparo a curta distância.

Aréola Equimótica:

- **Descrição:** Área circundante ao orifício com descoloração arroxeada (equimose), devido à ruptura dos vasos sanguíneos pelo impacto.
- **Indicação:** Impacto da bala em alta velocidade.

Orla de Enxugo:

- **Descrição:** Região ao redor do orifício de entrada sem contusão visível ou lesões. A pele permanece normal, sem evidência de danos significativos.

Zona de Tatuagem:

- **Descrição:** Área ao redor do orifício com pequenos fragmentos de pólvora, resíduos de queima e partículas do projétil, indicando um disparo de curta distância.
- **Indicação:** Indica um tiro muito próximo.



ORIFÍCIO DE ENTRADA



ORIFÍCIO DE SAÍDA



.45 caliber 10 millimeter .40 caliber .357 caliber .38 caliber 9 millimeter .380 caliber .22 caliber

→ [clique aqui para conhecer o material completo](#)

DIREITO ADMINISTRATIVO

DICA 13

PODERES ADMINISTRATIVOS

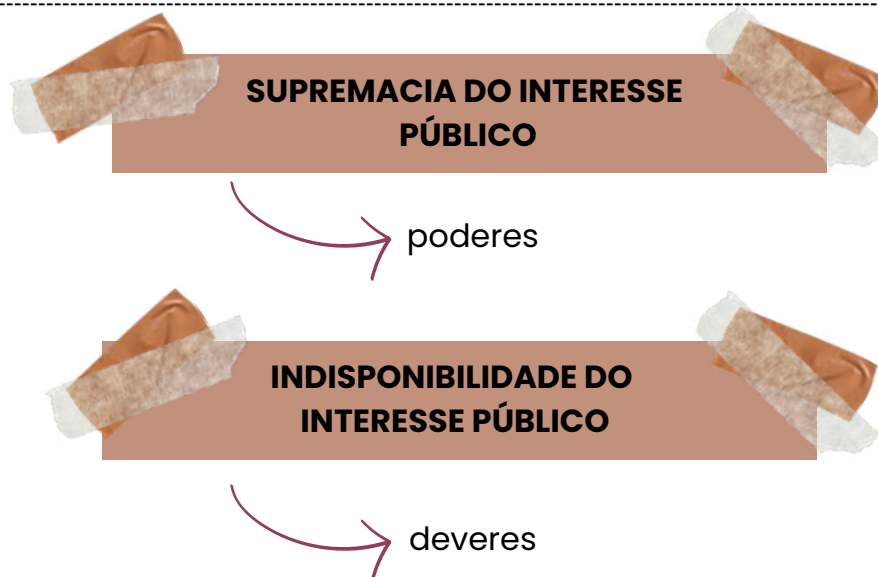


Compreendemos que o princípio da supremacia do interesse público sustenta diversas faculdades que **elevam a posição da administração pública acima do indivíduo**. Quando **atribuídas aos funcionários públicos, essas faculdades são designadas como poderes administrativos**.

Antes de abordarmos a análise detalhada de cada um dos poderes administrativos, é essencial recordar que o **sistema jurídico-administrativo é influenciado tanto pelo princípio da supremacia do interesse público quanto pela sua inalienabilidade**.

Nesse contexto, juntamente com os poderes concedidos aos funcionários públicos, a fim de garantir que o interesse público prevaleça sobre o interesse privado, **são estabelecidos compromissos específicos para os administradores públicos, conhecidos como deveres administrativos**.

Assim, é notável que **tanto os poderes quanto os deveres surgem como desdobramentos lógicos do sistema jurídico-administrativo**, que se caracteriza pelos princípios da supremacia do interesse público e da inalienabilidade do interesse público.



DICA 14

ORGANIZAÇÃO ADMINISTRATIVA



A organização administrativa refere-se à **estruturação e ao funcionamento das entidades e órgãos que compõem a administração pública** em todos os níveis (federal, estadual, municipal).

A organização administrativa busca estabelecer uma **divisão de responsabilidades, funções e competências** de forma a garantir a eficiência, eficácia e legalidade na prestação de serviços públicos e na execução das políticas governamentais.

ADMINISTRAÇÃO DIRETA



A administração direta é composta **pelos órgãos e entidades que fazem parte da estrutura central do governo ou da administração centralizada**. Isso inclui os **ministérios, secretarias de estado, departamentos e repartições públicas**. Esses órgãos **estão diretamente subordinados ao Poder Executivo**, geralmente representado pelo presidente, governador ou prefeito, dependendo do nível de governo.

A administração **direta possui uma relação mais próxima com o chefe do poder executivo e é responsável pela execução direta das atividades e serviços públicos**. Ela é mais flexível em termos de gestão, pois as decisões são tomadas de forma mais centralizada e ágil.

ADMINISTRAÇÃO INDIRETA



A administração indireta é **composta por entidades que possuem personalidade jurídica própria e atuam de forma autônoma**, embora vinculadas ao Estado. Essas entidades foram criadas para descentralizar a execução de determinados serviços públicos, permitindo uma gestão mais especializada e flexível. A administração indireta é, muitas vezes, **utilizada para setores que exigem uma abordagem mais empresarial ou técnica**.

Em resumo, lembre-se das **principais diferenças**:

A **administração pública direta** é constituída pelos **órgãos diretamente subordinados** ao chefe do poder executivo



Enquanto a **administração pública indireta** envolve **entidades com personalidade jurídica própria** que atuam de forma descentralizada e mais especializada.

→ [clique aqui para conhecer o material completo](#)

DIREITO CONSTITUCIONAL

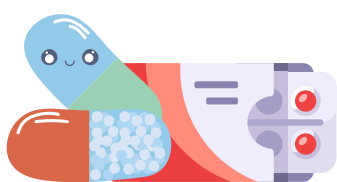
DICA 15

REMÉDIOS CONSTITUCIONAIS – PARTE VI

LXXII - conceder-se-á "habeas-data":

- a) para assegurar o conhecimento de informações relativas à pessoa do impetrante, constantes de registros ou bancos de dados de entidades governamentais ou de caráter público;
- b) para a retificação de dados, quando não se prefira fazê-lo por processo sigiloso, judicial ou administrativo;

Previsão constitucional: Art. 5º, LXXII, CF.



HABEAS DATA

"Remédio constitucional" cujo objetivo é **assegurar o direito à informação e à intimidade**.

Ação **gratuita**. No entanto, **é imprescindível** a assistência advocatícia para que essa ação seja impetrada.



O habeas data pode ser usado para **obter dados** em bancos de dados públicos, como a Receita Federal, ou privados, mas de caráter público, como os de serviços de proteção ao crédito - popularmente conhecidos como SPC - ou os cadastros de consumidores.

Permite que o cidadão em questão, identificado legalmente como impetrante, **tenha acesso às informações contidas nos bancos de dados governamentais** em seu nome, bem como **solicitar que essas informações sejam corrigidas ou retificadas**.

Não se esqueça!

Qualquer indivíduo, seja pessoa física ou jurídica, de nacionalidade brasileira ou estrangeira, **tem o direito de entrar com um habeas data**. Este é um tipo de ação estritamente pessoal, que **não pode ser utilizada para obter acesso a informações pertencentes a terceiros**.



DICA 16

ADMINISTRAÇÃO PÚBLICA III

XIX - somente por lei específica poderá ser criada autarquia e autorizada a instituição de empresa pública, de sociedade de economia mista e de fundação, cabendo à lei complementar, neste último caso, definir as áreas de sua atuação;



exemplos de **autarquias**

BANCO CENTRAL, INSS, INCRA
regime jurídico
de contratação é **estatutário**

AUTARQUIAS

Você sabe o que é?

A criação de autarquias deve ocorrer **mediante a promulgação de uma legislação dedicada**, uma vez que tais organizações **constituem pessoas jurídicas de direito público, sem fins lucrativos** e se dedicam à execução de funções próprias do Estado.

Lembre-se elas não tem poder legislativo.



exemplos de **fundações públicas**

FUNAI, FUNASA, HEMOCENTRO
regime jurídico
de contratação é **estatutário**

FUNDAÇÕES PÚBLICAS

Você sabe o que é?

As fundações públicas podem ser **estabelecidas por meio de lei ou receber a autorização legal para sua formação**. Quando criadas diretamente por lei, adquirem a natureza jurídica de entidades públicas, assemelhando-se a autarquias (sendo então chamadas de fundações autárquicas).

Quando autorizada sua criação por lei, **assumem a natureza jurídica de entidades privadas de direito público**. Independentemente do cenário, a definição dos campos em que essas fundações atuarão é uma responsabilidade reservada à legislação complementar. Exercem atividades de interesse social, tais como: educação, cultura e também não pode ter fins lucrativos.

→ [clique aqui para conhecer o material completo](#)

DIREITO PENAL

DICA 17

APLICAÇÃO DA LEI PENAL II



RETROATIVIDADE DA LEI PENAL

COMO ISSO FUNCIONA?



O Princípio da Retroatividade da Lei Penal é a **aplicação da lei penal vigente ao tempo no qual o crime foi cometido.**

Como regra geral, **a nova lei será aplicável durante o tempo de sua vigência** ou de acordo com a legislação em vigor no período em que o delito ocorreu.



No sistema jurídico brasileiro, **adotamos o princípio da irretroatividade da lei penal mais gravosa (nullum crimen, nulla poena sine praevia lege poenali)**, o que significa que uma lei penal mais severa não pode retroagir para atingir fatos pretéritos.

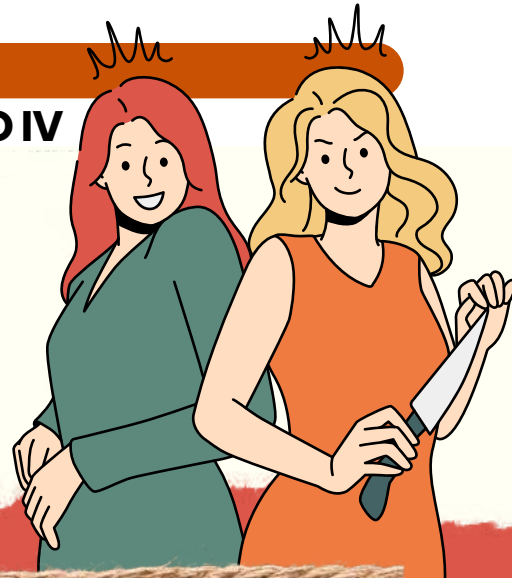
JURISPRUDÊNCIA A REGRA DA ANTERIORIDADE LEGAL E A IRRETROATIVIDADE DA LEI PENAL

- De acordo com o artigo 1º e 2º do Código Penal, **a lei penal passa a ser aplicável a partir do momento em que é promulgada**, respeitando a regra da anterioridade legal.
- É importante destacar que **a lei penal não pode ser utilizada retroativamente, exceto se for em benefício do réu.** Este princípio é baseado na Constituição Federal, que garante a **irretroatividade da lei penal.**

DICA 18

TEORIA GERAL DO DELITO IV

CLASSIFICAÇÃO DO CRIME
III



ENTENDENDO AS DIFERENÇAS ENTRE CRIMES DE DANO E CRIMES DE PERIGO

No âmbito penal, existem dois tipos de crimes: o crime de dano e o crime de perigo.

NECESSIDADE DE LESÃO AO BEM JURÍDICO:



- Crime de dano: exige que **haja efetivamente a ocorrência de lesão ou dano ao bem jurídico**, como, por exemplo, o crime de dano e infanticídio.



- Crime de perigo: ocorre quando o **bem jurídico é exposto ao perigo, independentemente da efetiva lesão**. Alguns exemplos de crimes de perigo incluem o crime de extorsão mediante sequestro e descaminho.

- Crime de perigo concreto: **requer que seja demonstrado que houve uma situação de perigo real para o bem jurídico**, como no caso do crime de incêndio.



- Crime de perigo abstrato ou puro: a consumação do crime **não depende da demonstração de que o bem jurídico tenha sido efetivamente exposto ao risco**, sendo presumido, como no caso do crime de associação criminosa.



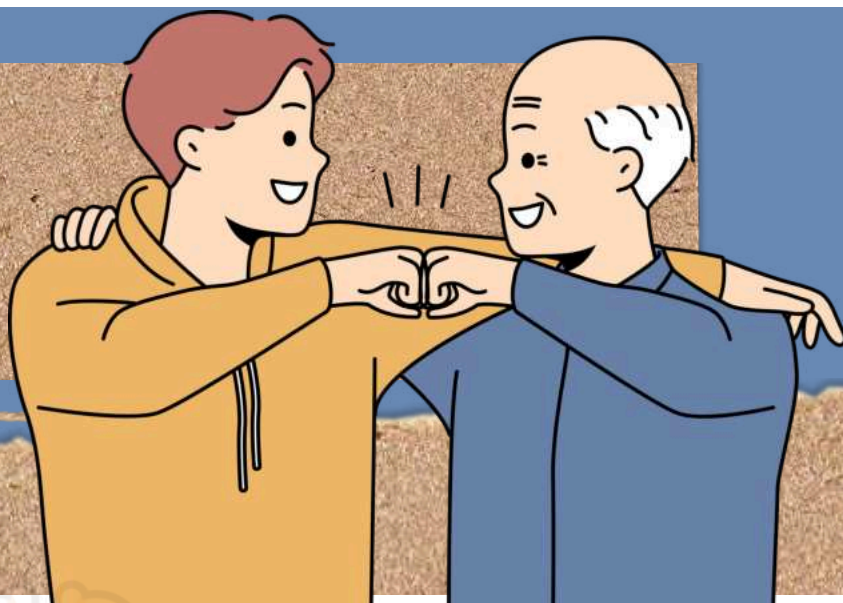
→ [clique aqui para conhecer o material completo](#)

DIREITO PROCESSUAL PENAL

DICA 19

INQUÉRITO POLICIAL III

INQUÉRITO
POLICIAL III



MNEMÔNICO O inquérito policial "É IDOSO":

E **Escrito:** Todos os atos da investigação **devem ser documentados** e, em seguida, inseridos nos autos do inquérito policial.

I **Inquisitivo:** Durante esse procedimento, **os princípios do contraditório e da ampla defesa não são aplicáveis**, já que a autoridade policial realiza os atos de maneira unilateral, sem a necessidade de produzir provas ou envolver a acusação e a defesa.

D **Dispensável:** O **titular da ação penal pode dispensar o inquérito policial e oferecer denúncia ou queixa diretamente**, desde que haja base suficiente (indícios de autoria e prova da existência da infração penal).

O **Oficial:** O inquérito policial é da **responsabilidade da autoridade policial competente**, que é o delegado de polícia.

S **Sigiloso:** A **autoridade pode decretar sigilo para o inquérito policial**. No entanto, **esse sigilo não se aplica ao Juiz, ao MP e ao advogado**. O sigilo é necessário para elucidar os fatos sem interferência externa.

O **Oficiosidade:** A autoridade policial **deve instaurar o inquérito policial ex officio, ou seja, por sua própria iniciativa**, sempre que tomar conhecimento de um crime de ação penal pública incondicionada.



DICA 20

INQUÉRITO POLICIAL V



PRAZOS PARA CONCLUSÃO DO INQUÉRITO POLICIAL

ENTENDENDO O PRAZO DO INQUÉRITO POLICIAL NO BRASIL

Os prazos estipulados na lei para conclusão do inquérito policial variam dependendo de diferentes fatores, como se o indiciado está solto ou preso, e a esfera ou o delito cometido. No entanto, é importante ressaltar que, a partir do momento em que o inquérito policial é iniciado, a autoridade responsável tem a obrigação de finalizá-lo em conformidade com as leis que regem o procedimento.

REGRA GERAL (PREVISTA NO CPP)

O Código de Processo Penal, em seu Artigo 10, estipula os prazos para a conclusão do inquérito.

- Se o **indiciado estiver preso**, o prazo é de **10 dias e é improrrogável**.
- Caso **esteja solto**, o prazo é de **30 dias e pode ser prorrogado** em situações onde o fato é difícil de ser elucidado e com a concessão do juiz.



LEGISLAÇÃO EXTRAVAGANTE

Hipóteses	Preso	Solto
Regra Geral - CPP	10 dias	30 dias
Justiça federal	15 + 15 dias	30 dias
Crimes contra a economia popular	10 dias	10 dias
Lei de drogas	30 + 30 dias	90 + 90 dias
Inquérito militar	20 dias	40 + 20 dias

DICA 21

DAS PROVAS IV

MEIOS DE PROVAS



- ✓ Os procedimentos utilizados para coletar elementos que contribuem para a demonstração da verdade dos fatos no processo penal são **conhecidos como meios de obtenção de provas**.
- ✓ Tais meios são **regulados pelo Código de Processo Penal brasileiro e devem respeitar os direitos fundamentais** estabelecidos na Constituição Federal, tais como o *direito à intimidade, privacidade e inviolabilidade do domicílio*.

MEIOS DE OBTENÇÃO DE PROVAS

PREVISTOS NA LEGISLAÇÃO INCLUEM:

- **Interrogatório** do acusado em audiência, com direito a permanecer em silêncio e assistência de um advogado.
- **Testemunhas**, que prestam depoimento sob compromisso de dizer a verdade e têm sua segurança protegida pelo Código de Processo Penal.
- **Perícia** realizada por peritos especializados para esclarecer questões técnicas ou científicas.
- **Busca e apreensão** em locais com indícios suficientes de autoria e materialidade do crime, respeitando as garantias constitucionais.
- **Escuta telefônica**, uma medida excepcional que requer autorização judicial e observância de limites temporais e materiais.



→ [clique aqui para conhecer o material completo](#)

LEGISLAÇÃO EXTRAVAGANTE

DICA 22

LEI DE INTERCEPTAÇÃO TELEFÔNICA – LEI N. 9.296/96

LEI DE INTERCEPTAÇÃO
TELEFÔNICA –
LEI Nº 9.296/96



o que você precisa saber!

A Lei de Interceptação Telefônica (Lei nº 9.296/96) regula a utilização da interceptação de comunicações telefônicas como uma ferramenta de investigação no direito penal. Ela visa garantir que as interceptações sejam feitas somente quando **necessárias** e com **garantia dos direitos fundamentais**.

Em resumo: a interceptação de **chamadas telefônicas** ou de outras formas de comunicação só pode ser feita se houver **autorização judicial**, com base em **indícios sólidos** de que a pessoa está envolvida em um crime.

como funciona a interceptação?



A **interceptação telefônica** e de outros **meios de comunicação** (como internet, e-mails, etc.) só pode acontecer com a **ordem de um juiz**, e deve ser feita em **segredo de justiça**.

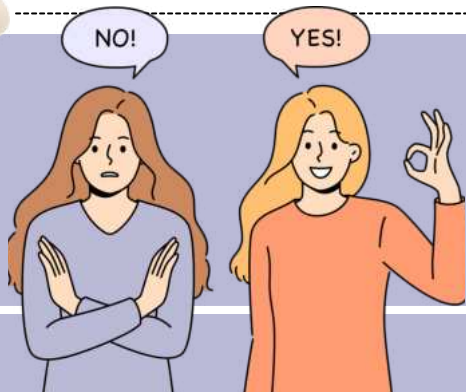
EXEMPLO PARA VOCÊ ENTENDER: IMAGINE QUE A POLÍCIA ESTÁ INVESTIGANDO UM CASO DE **TRÁFICO DE DROGAS**. SE ELES QUISEREM OUVIR AS CONVERSAS DE UM SUSPEITO, PRECISAM PEDIR A **AUTORIZAÇÃO DE UM JUIZ**. O JUIZ, ENTÃO, AUTORIZA OU NÃO A INTERCEPTAÇÃO. E, CASO SEJA **AUTORIZADA**, ISSO PRECISA SER FEITO **EM SIGILO**, OU SEJA, NINGUÉM PODE SABER QUE A POLÍCIA ESTÁ MONITORANDO AS COMUNICAÇÕES.



Além disso, a lei também se aplica à **interceptação de mensagens** pela **internet**, como por exemplo, monitorar e-mails ou mensagens instantâneas (WhatsApp, Telegram, etc.).

DICA 23

LEI DE INTERCEPTAÇÃO TELEFÔNICA – LEI Nº 9.296/96



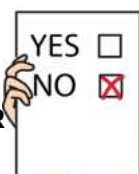
CAPTAÇÃO AMBIENTAL

quando pode ser autorizada?

→ Art. 8ºA – Este artigo trata de captação ambiental, ou seja, a **captura de sons, imagens ou sinais em determinados ambientes**, quando **não é possível** utilizar outros meios de prova.

A **captação ambiental** só será **autorizada** nas seguintes condições:

PROVA IMPOSSÍVEL POR OUTROS MEIOS:
NÃO HÁ OUTRO JEITO DE OBTER A PROVA DE FORMA EFICAZ.



INDÍCIOS RAZOÁVEIS DE AUTORIA E PARTICIPAÇÃO EM CRIME: DEVE HAVER EVIDÊNCIAS DE QUE ALGUÉM COMETEU UM CRIME. A INFRAÇÃO DEVE TER PENA SUPERIOR A 4 ANOS, OU SER PARTE DE UM CRIME RELACIONADO (CONEXO).



- **Requerimento detalhado:** O pedido de captação ambiental deve **explicar onde e como** será instalado o dispositivo.
- **Disfarce ou período noturno:** A captação pode ser feita com a **polícia disfarçada** ou **durante a noite** (exceto na casa de alguém, que tem uma proteção maior de acordo com a Constituição).
- Gravação feita por um dos **interlocutores** (ou seja, se uma das pessoas no ambiente grava sem saber da polícia), ainda **pode ser usada**, desde que **não haja alteração na gravação**.

SE UMA GRAVAÇÃO NÃO FOR RELEVANTE PARA A PROVA, ELA SERÁ **DESTRUÍDA**, MAS APENAS COM A DECISÃO DO JUIZ.

→ Interceptar uma conversa sem a autorização judicial é **crime**.

- Isso vale para **qualquer interceptação de comunicação** (telefone, computador, etc.) **feita sem autorização judicial** ou **fora das condições permitidas por lei**.

SE UM **FUNCIONÁRIO PÚBLICO** VIOLAR O **SIGILO** DE UMA **INVESTIGAÇÃO** QUE ENVOLVA **CAPTAÇÃO AMBIENTAL**, ELE PODE TER A **PENA DOBRADA**.

DICA 24

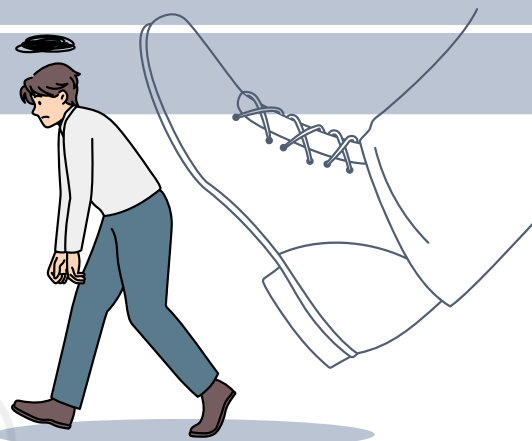
LEI DE ABUSO DE AUTORIDADE – LEI Nº 13.869/2019

PENAS RESTRITIVAS DE DIREITOS

quais são as penas restritivas de direitos previstas?



PRESTAÇÃO DE SERVIÇOS À COMUNIDADE OU A ENTIDADES PÚBLICAS: O CONDENADO DEVERÁ REALIZAR ATIVIDADES ÚTEIS E DE INTERESSE PÚBLICO.



SUSPENSÃO DO EXERCÍCIO DO CARGO, FUNÇÃO OU MANDATO: A PENA PODE VARIAR DE 1 A 6 MESES, COM PERDA DOS VENCIMENTOS E VANTAGENS DURANTE O PERÍODO.

Podem ser aplicadas de forma:

- **Autônoma:** Substituindo penas privativas de liberdade.
- **Cumulativa:** Junto com outras penas.

As **penas criminais** previstas na Lei **são independentes das sanções cíveis ou administrativas.**

Se a notícia do crime descrever uma falta funcional, a autoridade competente deverá ser comunicada para investigação administrativa.

AS RESPONSABILIDADES **CIVIL, ADMINISTRATIVA E CRIMINAL SÃO INDEPENDENTES.**

- **EXCEÇÃO:**
- QUANDO O JUÍZO CRIMINAL DECIDIR SOBRE A EXISTÊNCIA OU AUTORIA DO FATO, ESSA DECISÃO VINCULA AS ESFERAS CIVIL E ADMINISTRATIVA, IMPEDINDO NOVOS QUESTIONAMENTOS.

A sentença penal faz **coisa julgada** (não pode mais ser alterada) nas esferas:

- **Cível.**
- **Administrativo-disciplinar.**

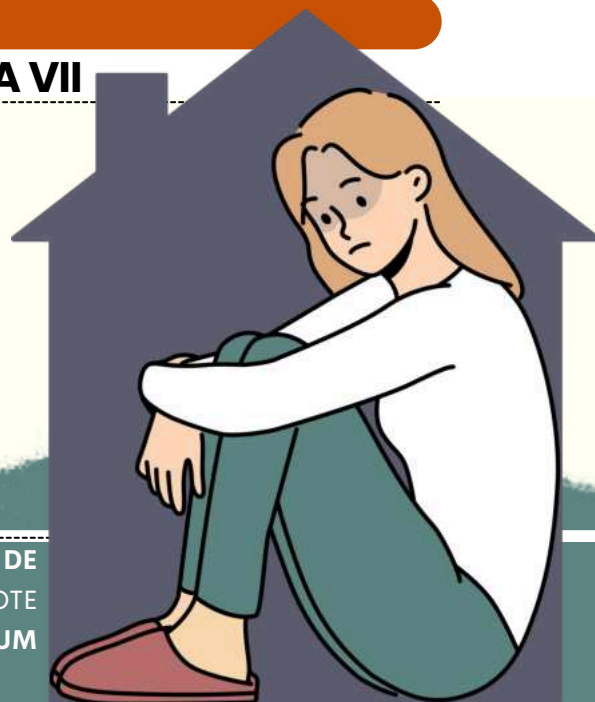
Quando?

- Quando a **sentença penal** reconhecer que o ato foi praticado em:
 - a. **Estado de necessidade.**
 - b. **Legítima defesa.**
 - c. **Estrito cumprimento do dever legal.**
 - d. **Exercício regular de direito.**

DICA 25

CRIMES CONTRA A VIDA VII

INDUÇÃO, INSTIGAÇÃO OU AUXÍLIO AO SUICÍDIO



O ARTIGO EM QUESTÃO É CONSIDERADO UM **CRIME FORMAL DE ACORDO COM A DOCTRINA** APÓS A IMPLEMENTAÇÃO DO PACOTE ANTICRIME. ISSO SIGNIFICA QUE **ELE NÃO DEPENDE MAIS DE UM RESULTADO PARA SER CARACTERIZADO COMO TAL.**

- Este é um **crime comissivo**, uma vez que deriva de uma ação positiva do agente. Além disso, é considerado um **crime plurissubsistente**, pois geralmente é **cometido por meio de vários atos.**



Instigação:

- Refere-se ao ato de **estimular uma pessoa que já estava pensando em cometer suicídio.** Nesse caso, o agente encoraja ou reforça a decisão já existente na mente da vítima.



Indução:

- Diferentemente da instigação, a **indução envolve estimular uma pessoa a cometer suicídio, mesmo que ela ainda não estivesse considerando essa possibilidade.** O agente, de alguma maneira, introduz a ideia do suicídio na mente da vítima.



Auxílio:

- Envolve o ato mais direto de **prestar ajuda material para que a vítima execute o ato suicida.** Isso pode incluir fornecer meios, como emprestar uma arma de fogo, ou fornecer informações específicas que facilitem a ação suicida.

- Aqueles que causarem **lesões graves ou gravíssimas como resultado da automutilação ou suicídio** serão punidos com pena de **reclusão entre 1 e 3 anos.**
- Se a **consequência for a morte, seja ela resultante da consumação do suicídio ou da automutilação**, a pena será de **reclusão entre 2 e 6 anos.**

CAUSAS DE AUMENTO DE PENA

I – Se o crime é praticado por **motivo egoístico, torpe ou fútil;**

RAZÕES EGOÍSTAS, VIS MESQUINHAS, MORALMENTE REPROVÁVEIS OU TRIVIAIS;

II – Se a vítima é **menor ou tem diminuída**, por qualquer causa, **a capacidade de resistência.**

VÍTIMA MENOR DE IDADE OU COM DIMINUÍDA CAPACIDADE DE RESISTÊNCIA, PARA PROTEGÊ-LOS DEVIDO À VULNERABILIDADE.

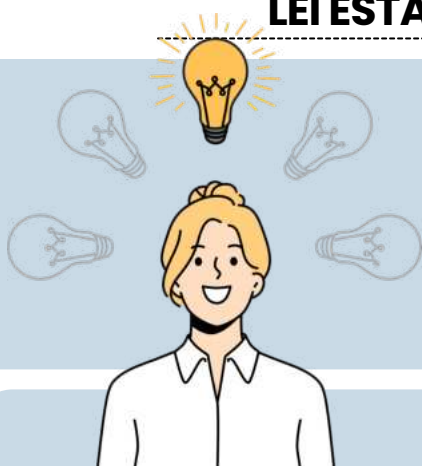


→ [clique aqui para conhecer o material completo](#)

LEI ORGÂNICA DA PCMG

DICA 26

LEI ESTADUAL Nº 5.406/1969 – LEI ORGÂNICA PC/MG



REGIME DISCIPLINAR

Imagine o Regime Disciplinar como o "**manual de convivência**" da Polícia Civil de Minas Gerais! Ele organiza as regras para que os servidores desempenhem suas funções de forma eficiente, ética e harmoniosa

Vamos descomplicar juntos os artigos mais importantes:

Disciplina é tudo!

A **disciplina policial** é a base de tudo e está **ancorada** na **subordinação hierárquica** e **funcional**. Em outras palavras, é como dizer: "siga as regras, respeite as ordens e faça o que é certo!". Isso garante que tudo funcione bem e que a lei seja cumprida.

OS 8 MANDAMENTOS DA DISCIPLINA POLICIAL

SUBORDINAÇÃO HIERÁRQUICA: RESPEITE A ESTRUTURA DE PODER.

OBEDIÊNCIA AOS SUPERIORES: SIGA AS ORDENS (MAS SEM COMETER ABSURDOS, HEIN?).

RESPEITO ÀS LEIS E NORMAS ÉTICAS: SEJA CORRETO EM TUDO O QUE FAZ.

COOPERAÇÃO ENTRE CORPORações E PODERES: TRABALHAR EM EQUIPE É ESSENCIAL.

APURAÇÃO DE TRANSGRESSÕES: VIU ALGO ERRADO? INFORME A AUTORIDADE COMPETENTE.

CUMPRE AS NORMAS DE TRABALHO: SEGURANÇA E EFICIÊNCIA SEMPRE.

CAMARADAGEM SEMPRE: DENTRO OU FORA DO SERVIÇO, O ESPÍRITO DE EQUIPE É IMPORTANTE.

URBANIDADE NO ATENDIMENTO AO PÚBLICO: TRATE TODOS COM RESPEITO E SEM DISTINÇÕES.



DICA PARA LEMBRAR: RESPEITE O CHEFE, AS REGRAS E OS COLEGAS. SEJA EDUCADO, SIGA AS NORMAS E, ACIMA DE TUDO, JOGUE NO TIME DA LEGALIDADE!

DICA 27

LEI COMPLEMENTAR Nº 129/2013 – REGIME JURÍDICO



CHEFIA DA PCMG

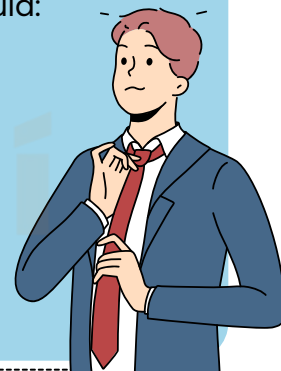
→ A **Chefia da PCMG** é exercida pelo **Chefe da PCMG**, cargo de alta administração, **nomeado pelo Governador do Estado**.

→ Ele deve ser um **Delegado de Polícia** com, no mínimo, **20 anos de efetivo serviço**, e não pode ser **inelegível** por atos ilícitos, conforme a legislação federal.

20

O CHEFE DA PCMG POSSUI AS PRERROGATIVAS, VANTAGENS E PADRÃO REMUNERATÓRIO EQUIVALENTES AO DE SECRETÁRIO DE ESTADO.

- Em caso de **afastamento** ou **impedimento** do **Chefe da PCMG**, ele será automaticamente **substituído** pelo **Chefe Adjunto da PCMG**. Caso o Chefe Adjunto também esteja afastado, a substituição seguirá a ordem de hierarquia:
- Corregedor-Geral de Polícia Civil
- Superintendente de Investigação e Polícia Judiciária
- Chefe de Gabinete da PCMG
- Diretor da Academia de Polícia Civil
- Superintendente de Informações e Inteligência Policial
- Superintendente de Planejamento, Gestão e Finanças
- Delegado Assistente da Chefia da PCMG



O CHEFE DA PCMG SERÁ **AFASTADO DE SUAS FUNÇÕES** CASO COMETA **INFRAÇÃO PENAL** CUJA PENA SEJA DE **RECLUSÃO**, CONFORME O § 1º DO ART. 21 DA CONSTITUIÇÃO DO ESTADO.

Nesse caso, o **Chefe Adjunto** assume a **chefia da PCMG**.

As competências do Chefe da PCMG incluem:

1. **Direção e Administração:** Coordenar e fiscalizar funções da PCMG.
2. **Conselhos:** Presidir o Conselho Superior e integrar o Conselho de Defesa Social.
3. **Movimentação de Servidores:** Propor aumentos de efetivo e movimentações.
4. **Autorizações e Processos:** Autorizar afastamentos e instaurar inquéritos.
5. **Promoções e Sanções:** Decidir sobre promoções e sanções disciplinares.
6. **Normas e Resoluções:** Editar resoluções para o funcionamento da PCMG.
7. **Designação de Coordenadores:** Nomear coordenadores em departamentos.
8. **Remoções:** Decidir sobre remoções por disciplina ou interesse do serviço.

CHEGAMOS AO FIM



Parabéns, você acaba de conhecer a nossa amostra **revisão de véspera** para o **TRF 6!**


Esperamos que esta breve demonstração tenha despertado seu interesse e mostrado como nosso material pode ajudá-lo a **conquistar sua** tão sonhada **aprovação.**

Se você deseja se **destacar** frente à concorrência, você precisa **estudar** com o **material do Memoriza.ai**

Agora é com você: **quer ser aprovado** e tomar **posse** no concurso ainda em 2024?

Então...

→ [clique aqui para conhecer o material completo](#)



Professor
Carlos Fagundes
Sócio Fundador do MA

Obstáculo é aquilo que
você vê quando tira os
olhos do seu **propósito.**

→ [Acesse nosso Instagram](#)