

AMOSTRA



TRIBUNAL DE JUSTIÇA DO ESTADO DE RONDÔNIA

TJRO



memoriza.ai



FALA, FUTURO APROVADO NO CONCURSOS DO TJ/RO!

Seja muito bem - vindo!

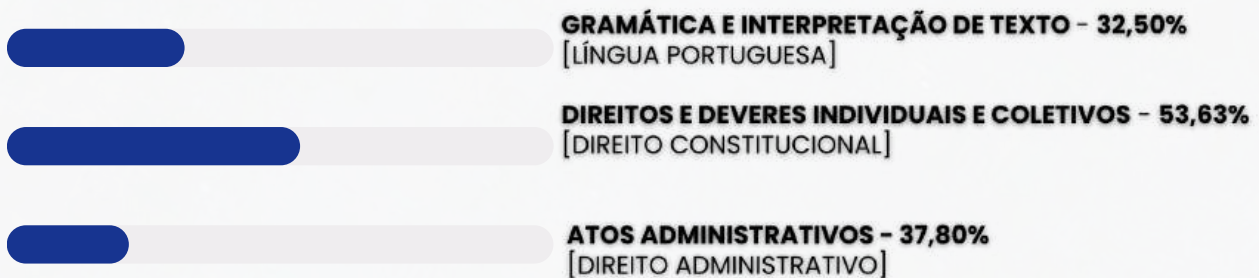
**VOCÊ ACABA DE BAIXAR A AMOSTRA DO MEMORIZA.AÍ
PARA ESTE CONCURSO.**

O **Memoriza.aí** é um material que contém **dicas estratégicas** dos assuntos que certamente vão cair na sua prova!

Nossa equipe pedagógica realizou uma **análise** de **mais de 50000 questões** de **concursos anteriores** e identificou os **assuntos chave** que sempre se repetem nas últimas provas.

Por meio dessa **análise** das questões da **banca** e do **concurso** desenvolvemos um **material específico** com **dicas ilustradas** e **gatilhos emocionais** para melhorar sua memorização, de modo que você poderá focar exatamente nos assuntos que serão cobrados na sua prova.

Veja no gráfico abaixo uma breve demonstração dos **temas mais frequentes** das **provas** identificados pela nossa equipe pedagógica:



É como se a gente fizesse todo **trabalho duro** por você e te entregasse o que você precisa. Com isso, **you ganha muito tempo!**

ENÃO PARA POR AÍ...

Você ainda terá acesso a bônus exclusivos - quer ver?

Além do material base para o seu estudo, você terá acesso a **4 bônus exclusivos** que vão **potencializar** o seu **progresso** nos **estudos**. Veja abaixo os bônus:



BÔNUS 1: DO ZERO À APROVAÇÃO

UM MATERIAL QUE ENSINA A ORGANIZAR SUA JORNADA DE ESTUDO, DO COMEÇO AO FIM, DESDE A DECISÃO DE QUAL CARGO ESCOLHER ATÉ COMO ORGANIZAR SEUS ESTUDOS, CRONOGRAMAS E ESCOLHER AS FERRAMENTAS DE ESTUDO QUE VOCÊ UTILIZARÁ.



BÔNUS 2: GESTÃO DO TEMPO

O CONTEÚDO SERÁ MINISTRADO POR PÚBLIO ALVES, APROVADO NO TJ-SP, E SERÁ DISPONIBILIZADO EM VÍDEO AULAS, JUNTAMENTE COM MATERIAL DE APOIO E UMA PLANILHA MODELO PARA AJUDAR NA ORGANIZAÇÃO DA SUA ROTINA, AUMENTANDO EM ATÉ 10 VEZES A SUA PRODUTIVIDADE NOS ESTUDOS.



BÔNUS 3: COMO HACKEAR O EDITAL

SE VOCÊ TEM DIFICULDADE EM ENCONTRAR AS PRINCIPAIS INFORMAÇÕES E ANALISAR OS TÓPICOS MAIS COBRADOS DE UM EDITAL, APRENDERÁ TUDO ISSO NA PRÁTICA, DESVENDANDO TUDO O QUE PRECISA PARA EXTRAIR TODOS OS CÓDIGOS DE EDITAL.



BÔNUS 4: CRONOGRAMA 21 DIAS

ESTE CRONOGRAMA OFERECE UMA ESTRUTURA CLARA E PRÁTICA PARA OS 21 DIAS QUE ANTECEDEM SUA PROVA, PERMITINDO UMA ABORDAGEM ORGANIZADA E EFICIENTE DO ESTUDO. AO DIVIDIR O CONTEÚDO EM PARTES MANEJÁVEIS E DISTRIBUIR AS ATIVIDADES AO LONGO DO PERÍODO, VOCÊ PODERÁ FOCAR EM CADA TÓPICO COM MAIS PROFUNDIDADE E EVITAR A SOBRECARGA DE INFORMAÇÕES.

ESSES BÔNUS SÃO POR TEMPO LIMITADO!

[clique aqui para saber mais!](#)

Veja só o depoimento de um de nossos alunos que foi **APROVADO** recentemente no concurso:

“

Oiii! Boa tarde!

Ana Luiza



Pensei mto antes de vir aqui, mas sei que feedbacks são importantes, e eu não podia deixar de agradecer pelo material. Ano passado comprei o material da EBSEH de vocês, e fui aprovada em segundo lugar, no HUNIFAP.

Foi o único material que estudei, e por ser de fácil linguagem e bem gráfico (eu sou muuuuito visual), deu mto bom pra mim!

Parabéns pelo trabalho!!

”

Caso tenha qualquer dúvida, você pode entrar em contato conosco enviando seus questionamentos para o suporte:



contato@memorizaai.com.br

ou



[clique aqui](#) para acionar nosso time via **whatsapp**.

QUER SER O PRÓXIMO APROVADO?

[clique aqui e saiba como](#)

CONTEÚDO PROGRAMÁTICO – TJ/RO

Abordamos todas as disciplinas do edital!

TODOS OS CARGOS:

- ✦ Língua Portuguesa;
- ✦ História e Geografia de Rondônia;
- ✦ Conhecimentos Transversais;
 - ✦ Direito Constitucional;
 - ✦ Direito Administrativo;

PARA O CARGO DE OFICIAL DE JUSTIÇA:

- ✦ Direito Processual Civil;
 - ✦ Direito Civil;
 - ✦ Direito Penal;
- ✦ Direito Processual Penal;

PARA O CARGO DE TÉCNICO JUDICIÁRIO:

- ✦ Direito Processual Civil;
 - ✦ Direito Civil;
 - ✦ Direito Penal;
- ✦ Direito Processual Penal;
- ✦ Gestão de Pessoas e Gestão Pública;

PARA O CARGO DE ENFERMEIRO:

- ✦ Política e Legislação em Saúde;
- ✦ Prática Profissional em Enfermagem;
- ✦ Fundamentos da Saúde e da Enfermagem;

AGORA, VOCÊ VAI CONHECER POR DENTRO O MATERIAL QUE VAI TRANSFORMAR A SUA FORMA DE ESTUDAR!

SUMÁRIO

- DICA 1: ACENTUAÇÃO DE PALAVRAS PROPAROXÍTONAS
- DICA 2: FIGURAS DE LINGUAGEM
- DICA 3: POLISSEMIA
- DICA 4: DESENVOLVIMENTO SUSTENTÁVEL
- DICA 5: OBJETIVOS DE DESENVOLVIMENTO SUSTENTÁVEL - ODS
- DICA 6: PRINCÍPIO DO DIREITO DAS PESSOAS COM DEFICIÊNCIA
- DICA 7: LEI 10.048/22 PRIORIDADE DE ATENDIMENTO
- DICA 8: DIVERSIDADE DE SEXO, GÊNERO E SEXUALIDADE
- DICA 9: OBJETIVOS DA LGPD
- DICA 10: FUNDAMENTOS X PRINCÍPIOS
- DICA 11: GESTÃO DE PROJETOS - GUIA PMBOK
- DICA 12: MALWARES
- DICA 13: SEGURANÇA DA INFORMAÇÃO
- DICA 14: APLICABILIDADE CONSTITUCIONAL
- DICA 15: ATRIBUTOS DO ATO ADMINISTRATIVO
- DICA 16: TUTELA PROVISÓRIA
- DICA 17: CONTRATOS
- DICA 18: APLICAÇÃO DA LEI PENAL
- DICA 19: INQUÉRITO POLICIAL
- DICA 20: REMÉDIOS CONSTITUCIONAIS
- DICA 21: RESPONSABILIDADE CIVIL DO ESTADO
- DICA 22: FATOS, ATOS E NEGÓCIOS JURÍDICOS
- DICA 23: PARTES E PROCURADORES
- DICA 24: LEI DE ABUSO DE AUTORIDADE
- DICA 25: ATOS DE COMUNICAÇÃO NO PROCESSO
- DICA 26: EQUILÍBRIO ORGANIZACIONAL
- DICA 27: PROGRAMA NACIONAL DE IMUNIZAÇÃO (PNI)
- DICA 28: MULHERES
- DICA 29: CRIANÇAS E ADOLESCENTES
- DICA 30: SISTEMA ÚNICO DE SAÚDE - SUS
- DICA 31: LEI N ° 8.080/1990 I
- DICA 32: LEI N ° 8.080/1990 II
- DICA 33: LEI N° 8.142/1990

→ [clique aqui para conhecer o material completo](#)

LÍNGUA PORTUGUESA

memoriza.ai

DICA 01

ACENTUAÇÃO DE PALAVRAS PROPAROXÍTONAS

As palavras proparoxítonas são aquelas cuja sílaba tônica é a antepenúltima. Algo importante a respeito das regras de acentuação das proparoxítonas é que todas devem ser acentuadas.

O QUE SÃO PALAVRAS PROPAROXÍTONAS?

Basicamente, as palavras proparoxítonas são aquelas que têm a **antepenúltima sílaba** como a **sílaba tônica**. É válido esclarecer que sílaba tônica é aquela pronunciada com mais **intensidade** em uma palavra.

Exemplo:

- Dívida;
- Plástico;
- Sílaba;
- Rústico;
- Último;
- Matemática;
- Música;
- Rápido.



LEMBRE-SE!

A regra-chave de acentuação das palavras proparoxítonas é a de que **todas devem ser acentuadas**, salvo no caso das de **origem estrangeira**.

Palavras que vêm de outros idiomas como "**performance**", por exemplo, são pronunciadas como **proparoxítona**, mas **não têm acento** porque não são provenientes do português.

DICA 02

FIGURAS DE LINGUAGEM IX



POLISSEMIA o que é isso?



A polissemia é um fenômeno linguístico que **ocorre quando uma única palavra possui múltiplos significados ou sentidos diferentes**, dependendo do contexto em que é usada. Esses diferentes significados geralmente estão relacionados, mas podem variar em nuances ou aplicações específicas.



A polissemia é **uma característica natural das línguas** e é geralmente compreendida sem confusão pelos falantes nativos, pois o contexto fornece pistas sobre o significado pretendido da palavra.

Exemplos de polissemia:

A palavra "boca" pode ter vários significados diferentes, dependendo do contexto:

- "Ele abriu a boca para falar." (Parte do corpo onde a fala ocorre)
- "A boca do rio deságua no oceano." (Abertura de um rio)
- "A boca da caverna era escura." (Abertura de uma caverna)
- "Ela tem um gosto doce na boca." (Sensação gustativa na boca)
- "A boca da garrafa é pequena." (Abertura de uma garrafa)
- "A boca da noite chegou." (Início da noite)

Nesses exemplos, a palavra "boca" é a mesma, mas os significados são diferentes de acordo com o contexto em que é usada

DICA 03

POLISSEMIA



A polissemia é um fenômeno linguístico em que **uma única palavra tem múltiplos significados ou sentidos relacionados**.

Esses diferentes significados geralmente estão relacionados por uma ideia central, mas podem se estender a contextos diferentes.

BANCO:



- Pode se referir a uma instituição financeira.*
- Pode se referir a um assento ou estrutura para se sentar.*
- Pode se referir a uma margem de um rio.*

PÉ:



- Pode se referir à parte do corpo humano abaixo da perna.*
- Pode se referir à unidade de medida de comprimento.*
- Pode se referir à base de um objeto.*

COPO:



- Pode se referir a um recipiente para beber líquidos.*
- Pode se referir a uma medida específica de bebida alcoólica, como um "copo de vinho".*
- Pode se referir a algo que se assemelha à forma de um copo.*

Polissemia

- 1 palavra - 2 ou mais sentidos
"Palavra com mais de um sentido"

Vamos diferenciá-los?

Homonímia

- 2 palavras - Sentidos distintos -
Coincidência na forma

→ [clique aqui para conhecer o material completo](#)



CONHECIMENTOS TRANSVERSAIS

memorizeo.ai

DICA 04

DESENVOLVIMENTO SUSTENTÁVEL



PACTO GLOBAL

➔ O Pacto Global da ONU é uma **iniciativa de adesão voluntária** que foi lançada em 2000 pelo então Secretário-Geral da ONU, Kofi Annan.

➔ Ele convida **empresas e organizações a adotarem princípios universais** nas áreas de direitos humanos, trabalho, meio ambiente e combate à corrupção e a implementarem ações para promover esses princípios em suas práticas comerciais e estratégias de desenvolvimento.

OS PRINCÍPIOS DO PACTO GLOBAL SÃO FUNDAMENTADOS EM **INSTRUMENTOS INTERNACIONAIS**, COMO A DECLARAÇÃO UNIVERSAL DOS DIREITOS HUMANOS, A DECLARAÇÃO DA OIT SOBRE PRINCÍPIOS E DIREITOS FUNDAMENTAIS NO TRABALHO, ENTRE OUTROS.

AS EMPRESAS QUE ASSINAM O **PACTO GLOBAL** COMPROMETEM-SE A **ALINHAR SUAS OPERAÇÕES COM OS PRINCÍPIOS DO PACTO** E **CONTRIBUIR** PARA OS OBJETIVOS DE DESENVOLVIMENTO SUSTENTÁVEL (ODS) DA **ONU**.

A ADESÃO AO PACTO GLOBAL **AJUDA EMPRESAS A INTEGRAR A SUSTENTABILIDADE** EM SUAS PRÁTICAS E OFERECE **ACESSO A RECURSOS E REDES DE APOIO**. COMPROMETE AS EMPRESAS A RELATAR REGULARMENTE SEU PROGRESSO NA IMPLEMENTAÇÃO DOS PRINCÍPIOS E AÇÕES.

COM **162 PAÍSES PARTICIPANTES**, O PACTO GLOBAL DA ONU É CONSIDERADO A **MAIOR INICIATIVA DE SUSTENTABILIDADE CORPORATIVA DO MUNDO**, REFLETINDO O COMPROMISSO GLOBAL COM A PROMOÇÃO DE PRÁTICAS COMERCIAIS RESPONSÁVEIS E SUSTENTÁVEIS.



DICA 05

AGENDA 2030 DA ONU

OBJETIVOS DE DESENVOLVIMENTO SUSTENTÁVEL - ODS



➔ Em setembro de 2015, os Objetivos de Desenvolvimento Sustentável (ODS) foram lançados, com a participação de **193 países membros da Organização das Nações Unidas (ONU)**.

➔ Estes 17 objetivos abordam a **erradicação da pobreza, a luta contra desigualdades e injustiças, e a mitigação das mudanças climáticas**.

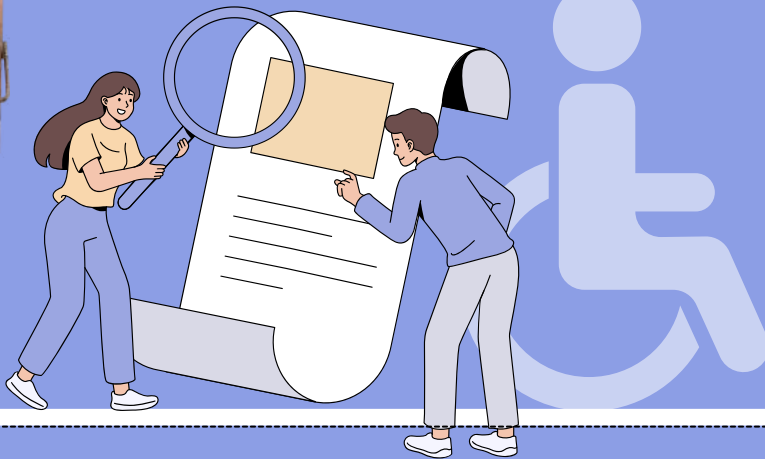
- Até **2030**, espera-se que **todos os países do mundo se comprometam com esses objetivos e trabalhem em conjunto**, seja por meio do Estado ou da sociedade civil, para alcançar as **metas estabelecidas durante a Cúpula de Desenvolvimento Sustentável** em Nova Iorque, nos Estados Unidos.
- Cada parte envolvida **terá papéis e responsabilidades definidos**. Os ODS incluem Educação de Qualidade, Erradicação da Pobreza, Água Potável e Saneamento, Saúde e Bem-estar, Igualdade de Gênero, entre outros.

Para **alcançar esses objetivos**, foram estabelecidas **169 metas** e mais de **300 indicadores**, todos **avaliados e aprovados** pela **ONU**.



DICA 06

PRINCÍPIO DO DIREITO DAS PESSOAS COM DEFICIÊNCIA IV



CAPACIDADE CIVIL PLENA



O artigo 6º do Estatuto da Pessoa com Deficiência é fundamental para estabelecer que **a deficiência não afeta a plena capacidade civil da pessoa com deficiência.**



Isso significa que, **apesar de ter uma deficiência, a pessoa tem direito a todas as capacidades e direitos civis.**

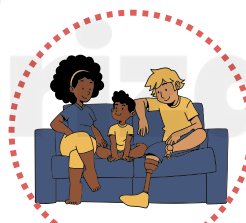
Isso significa que **a pessoa com deficiência não pode ser excluída desses processos com base na deficiência.**



O direito de **casar-se** e constituir união estável.



O direito de **conservar sua fertilidade**, e é proibida qualquer forma de esterilização compulsória.



Igualdade no direito de **guarda, tutela, curatela e adoção**, independentemente da posição de adotante ou adotando.



Pessoas com deficiência têm direito à **convivência familiar e comunitária** sem discriminação, de acordo com o direito à família.



O direito de decidir sobre o **número de filhos e ter acesso a informações adequadas sobre reprodução e planejamento familiar.**

O direito de **exercer direitos sexuais e reprodutivos**, o que inclui o direito de tomar decisões sobre sua vida sexual e reprodutiva.



DICA 07

LEI 10.048/22 I

LEI 10.048/22
PRIORIDADE DE ATENDIMENTO

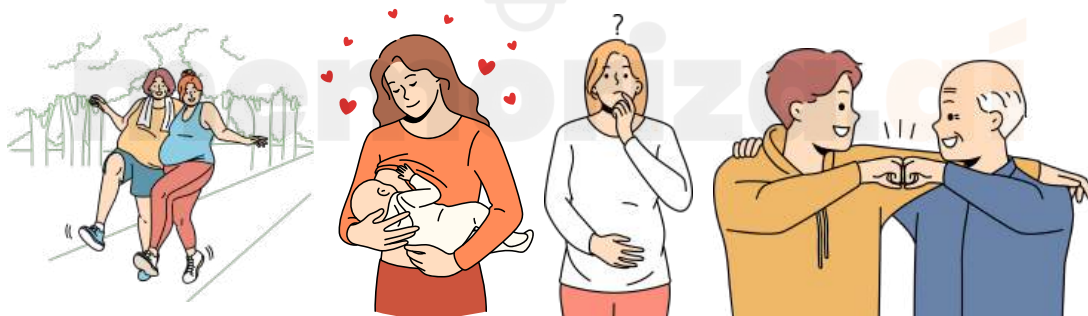


Quem tem direito ao atendimento prioritário? Esse direito é concedido a:

- Pessoas com deficiência;
- Pessoas com transtorno do espectro autista;
- Idosos (pessoas com 60 anos ou mais);
- Gestantes;
- Lactantes;
- Pessoas com criança de colo;
- Obesos;
- Pessoas com mobilidade reduzida;
- Doadores de sangue.



Essa legislação também prevê **atendimento prioritário para acompanhantes e atendentes** quando estiverem **acompanhando** os **titulares do benefício**.



A Lei nº 14.364/22 alterou a Lei nº 10.048/2000, que trata do Atendimento Prioritário, para **incluir explicitamente os acompanhantes e atendentes** quando estiverem com os **beneficiários**.

- Com essa alteração, o **atendimento prioritário** passa a ser **assegurado não apenas em repartições públicas**, mas também em **empresas concessionárias de serviços públicos**, instituições financeiras, logradouros públicos, sanitários públicos e veículos de transporte coletivo.
- Isso significa que **os acompanhantes e atendentes terão direito ao atendimento prioritário em uma ampla gama de situações e estabelecimentos**, sempre que sua presença for considerada imprescindível para o cumprimento dos direitos legais dos titulares do benefício.

O ATENDIMENTO PRIORITÁRIO PODE SER ORGANIZADO DE DIFERENTES MANEIRAS, COMO POR MEIO DE POSTOS, CAIXAS, GUICHÊS, LINHAS OU ATENDENTES ESPECÍFICOS PARA ESSAS PESSOAS.

DICA 08

NOÇÕES GERAIS DE GÊNERO E EQUIDADE



DIVERSIDADE DE SEXO, GÊNERO E SEXUALIDADE



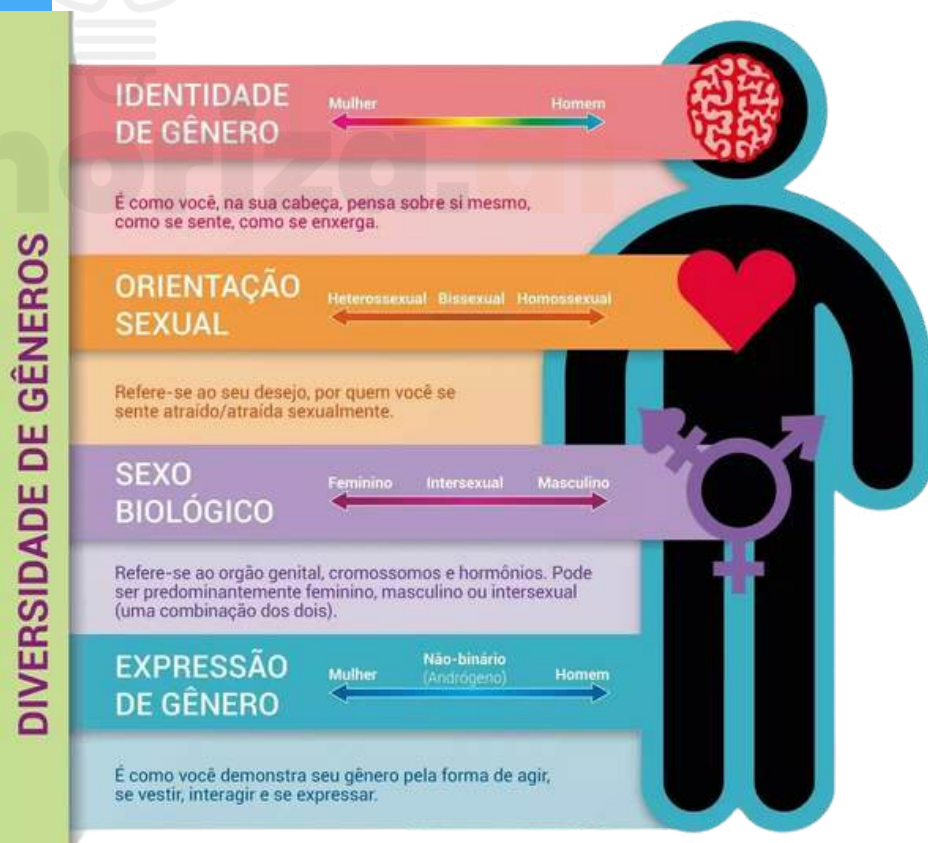
A diversidade é uma **característica intrínseca à natureza humana** e se revela de várias maneiras em diferentes aspectos da vida social. **Reconhecer, respeitar e valorizar** a diversidade é um princípio essencial para promover os direitos humanos, a democracia e a cidadania.

Apesar da opressão, desenvolveram **estratégias de resistência**, preservando suas **culturas e tradições**, e buscando incansavelmente sua **liberdade**.

- A diversidade de **sexo, gênero e sexualidade** abrange uma variedade de formas pelas quais as pessoas se **identificam** e se **expressam** em relação aos seus corpos, papéis sociais e orientações afetivo-sexuais.

- Essa diversidade inclui indivíduos **cisgêneros, transgêneros, intersexuais, heterossexuais, homossexuais, bissexuais, assexuais, pansexuais**, e outros.

- Cada pessoa tem o **direito** de viver sua **sexualidade e identidade de gênero** de forma **livre, segura e saudável**, sem enfrentar discriminação, violência ou preconceito.





DICA 09

DISPOSIÇÕES PRELIMINARES I

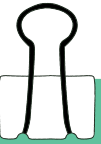
OBJETIVOS DA LGPD

→ A definição contida no Artigo 1º da Lei Geral de Proteção de Dados (LGPD) estabelece o escopo e o **propósito** desta legislação fundamental.

→ De acordo com o texto, a LGPD **regula o tratamento de dados pessoais**, incluindo aqueles **realizados em meios digitais**, por **indivíduos** ou **entidades públicas e privadas**.



- O objetivo principal é proteger os direitos fundamentais de liberdade e privacidade, bem como promover o livre desenvolvimento da personalidade das pessoas naturais, ou seja, das pessoas físicas.



ESSA DEFINIÇÃO RESSALTA A IMPORTÂNCIA DA PROTEÇÃO DOS DADOS PESSOAIS NO AMBIENTE DIGITAL E RECONHECE A NECESSIDADE DE SALVAGUARDAR OS DIREITOS INDIVIDUAIS, GARANTINDO QUE O TRATAMENTO DE INFORMAÇÕES PESSOAIS SEJA REALIZADO DE FORMA ÉTICA, TRANSPARENTE E RESPEITANDO A AUTONOMIA E A DIGNIDADE DAS PESSOAS.



atenção



- A LGPD se **aplica** tanto a **indivíduos** quanto a **organizações**, estabelecendo **responsabilidades** e **direitos** para ambas as partes.

→ Portanto, a LGPD representa um marco regulatório essencial para o cenário brasileiro, promovendo a proteção dos dados pessoais em consonância com os princípios constitucionais e os avanços tecnológicos da sociedade contemporânea.



DICA 10

DISPOSIÇÕES PRELIMINARES III

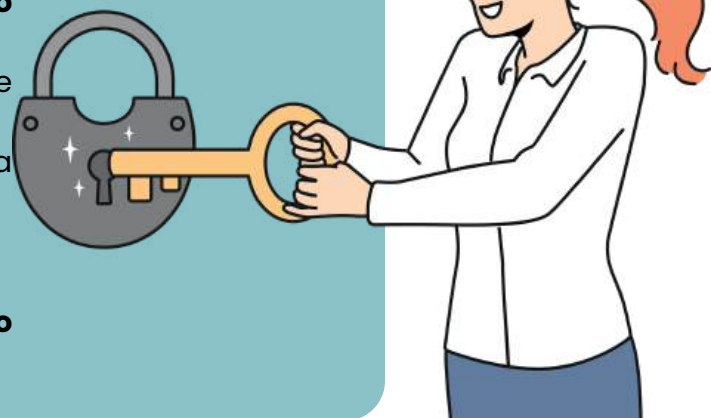
FUNDAMENTOS X PRINCÍPIOS II

Os **princípios** estabelecidos no Artigo 6º da LGPD **orientam as atividades de tratamento de dados pessoais**, visando garantir a **proteção** e o **respeito** aos direitos dos titulares das informações.



Vamos **entender** cada um deles:

- Tratamento de dados pessoais deve ter **finalidades específicas e informadas** ao titular.
- Deve ser **adequado e compatível** com as finalidades informadas.
- **Limitado** ao **mínimo necessário** e utilizar dados relevantes.
- Os titulares têm **direito** a **acessar informações** sobre o tratamento.
- Garantir **qualidade, precisão e atualização** dos dados.
- **Transparência** sobre o tratamento e agentes envolvidos.
- Implementar **medidas** de **segurança** para proteger os dados.
- Adotar **medidas** de **prevenção** de danos.
- **Proibir** tratamento **discriminatório**.
- Demonstrar **responsabilidade** e **prestação** de **contas** na proteção de dados pessoais.



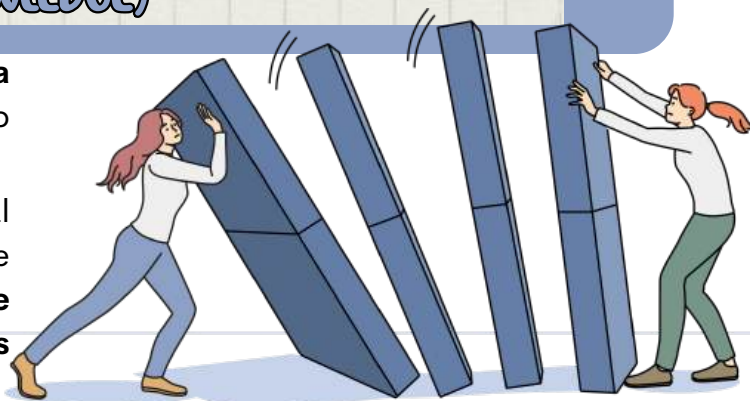
DICA 11

GESTÃO DE PROJETOS II

GUIA PMBOK (PROJECT MANAGEMENT BODY OF KNOWLEDGE)

É um **conjunto de práticas padrão para a gestão de projetos** desenvolvido pelo Project Management Institute (PMI).

O guia é uma referência fundamental para profissionais de gerenciamento de projetos e fornece um **conjunto de processos, terminologias e melhores práticas** amplamente aceitas na área.



ESTRUTURAÇÃO

A **estrutura do Guia PMBOK** é composta pelos seguintes elementos principais:

- Uma visão geral do PMBOK e uma introdução ao gerenciamento de projetos.
- Contextualização sobre os fatores ambientais que influenciam o gerenciamento de projetos.
- Aborda os diferentes ciclos de vida do projeto e as estruturas organizacionais que influenciam o gerenciamento de projetos.
- Descreve os processos-chave em gerenciamento de projetos, agrupados em cinco grupos de processos: Iniciação, Planejamento, Execução, Monitoramento e Controle, e Encerramento.
- Identifica as dez áreas de conhecimento fundamentais para o gerenciamento de projetos, como Escopo, Tempo, Custos, Qualidade, Recursos Humanos, Comunicação, Riscos, Aquisições e Partes Interessadas.
- Incluem informações adicionais sobre ferramentas e técnicas específicas de gerenciamento de projetos.

O Guia PMBOK é uma referência valiosa para profissionais de gerenciamento de projetos que buscam a certificação PMP (Project Management Professional) oferecida pelo PMI. Além disso, muitas organizações em todo o mundo usam o **PMBOK como base para desenvolver e melhorar seus processos de gerenciamento de projetos.**



DICA 12

MALWARES XX



- ✓ **Definição:** O phishing é uma técnica usada por invasores para **roubar informações pessoais e confidenciais**, incluindo credenciais de login, por meio de mensagens falsas e sites fraudulentos. Os invasores **se fazem passar por entidades legítimas para enganar os usuários**.
- ✓ **Isca Enganosa:** As mensagens de phishing frequentemente usam iscas enganosas, como promoções especiais, alertas de segurança, prêmios fictícios ou urgências falsas, para levar os usuários a clicar em links maliciosos ou fornecer informações confidenciais.
- ✓ **Propagação de Malwares:** O phishing é uma estratégia amplamente usada na propagação de malwares, como vírus, trojans e ransomware. Os links ou anexos fornecidos nas mensagens de phishing podem conter cargas maliciosas que infectam o sistema da vítima.
- ✓ **Mensagens Falsas:** As mensagens de phishing podem ser entregues por e-mail, mensagens de texto (SMS), mídias sociais, mensagens instantâneas ou até mesmo por telefone. Elas são projetadas para parecerem autênticas e muitas vezes imitam empresas, organizações ou serviços legítimos.
- ✓ **Roubo de Informações:** O objetivo final do phishing é roubar informações confidenciais, como senhas, informações de cartão de crédito, detalhes de contas bancárias e outras informações pessoais. Essas informações podem ser usadas para atividades maliciosas, como roubo de identidade, fraude financeira e acesso não autorizado a contas.

DICA 13




SEGURANÇA DA INFORMAÇÃO XIII



VPN
(VIRTUAL PRIVATE
NETWORK)

Uma VPN é uma tecnologia que **estabelece uma conexão segura e criptografada entre um dispositivo (como um computador ou smartphone) e um servidor remoto em algum lugar da internet.** Ela é usada para **criar uma rede virtual privada, permitindo que os dados sejam transmitidos de forma segura** pela internet, como se estivessem em uma rede local privada.

Uma **VPN protege a privacidade e a segurança dos dados, tornando as comunicações praticamente indecifráveis** para qualquer pessoa que intercepte o tráfego, graças à criptografia.

-  **Acesso a Redes Restritas:** As VPNs são frequentemente **usadas para acessar redes restritas**, como redes corporativas ou serviços que só estão disponíveis em determinadas regiões geográficas.
-  **Anonimato:** Elas também podem ser **usadas para ocultar o endereço IP real do usuário**, proporcionando um certo grau de anonimato online.
-  **Proteção em Redes Wi-Fi Públicas:** Quando você se conecta a redes Wi-Fi públicas, suas comunicações podem ser vulneráveis, mas **uma VPN ajuda a protegê-las.**

→ [clique aqui para conhecer o material completo](#)



CONHECIMENTOS ESPECÍFICOS OFICIAL DE JUSTIÇA

DICA 14

APLICABILIDADE CONSTITUCIONAL III

APLICABILIDADE DAS
NORMAS CONSTITUCIONAIS

normas de eficácia limitada

sua aplicabilidade é **indireta, mediata e reduzida**.



Por fim, as **normas constitucionais de eficácia limitada** referem-se àquelas que necessitam de regulamentação infraconstitucional para produção de seus efeitos.



Ou seja, o texto constitucional mostra-se incapaz de, isoladamente, produzir todas as consequências necessárias à concretização do direito.

características

NÃO-AUTOAPLICAVEIS

A não-autoaplicabilidade se refere à **necessidade de suplementação legislativa** para que os efeitos do texto constitucional se manifestem plenamente.

APLICABILIDADE INDIRETA, MEDIATA E REDUZIDA

No que diz respeito à **aplicabilidade indireta**, isso envolve a **necessidade de uma lei regulamentadora para dar eficácia aos efeitos pretendidos pelo texto constitucional**.

A **aplicabilidade mediata**, por sua vez, ocorre quando o **texto constitucional**, por si só, **não é suficiente para produzir os efeitos desejados pelo legislador**.

Por fim, no contexto da **aplicabilidade reduzida**, é importante ressaltar que essas normas **possuem um grau limitado de eficácia** logo após a promulgação da Constituição de 1988.



mnemônico

PINGA COM LIMÃO

EFICÁCIA PLENA
EFICÁCIA CONTIDA
EFICÁCIA LIMITADA



DICA 15

ATRIBUTOS

Os atributos do ato administrativo são características essenciais que **definem a natureza e os efeitos jurídicos** desses atos.

Existem **quatro atributos principais** que são geralmente atribuídos aos atos administrativos:

Presunção de Legitimidade

Esse atributo estabelece que os atos administrativos são considerados válidos e legais até que se prove o contrário. Isso significa que, quando um ato é emitido por uma autoridade competente, ele é presumido como correto e em conformidade com a lei, e cabe àqueles que contestam sua validade demonstrar o contrário.

Autoexecutoriedade

Alguns atos administrativos possuem o atributo da autoexecutoriedade, o que significa que a administração pública pode executar diretamente as medidas neles estabelecidas, sem a necessidade de autorização judicial prévia. Isso é frequentemente visto em multas de trânsito, embargos administrativos, entre outros.

Tipicidade

Esse atributo refere-se ao fato de que os atos administrativos são regidos por regras e padrões estabelecidos na legislação ou regulamentação. Eles devem se enquadrar em categorias específicas e seguir critérios predefinidos para serem considerados válidos.

Imperatividade

A imperatividade se refere à força coercitiva dos atos administrativos. Eles têm o poder de impor obrigações, restrições ou determinações aos destinatários, que são legalmente obrigados a cumprir as disposições do ato.

mnemônico
PATI

Presunção de Legitimidade
Autoexecutoriedade
Tipicidade
Imperatividade

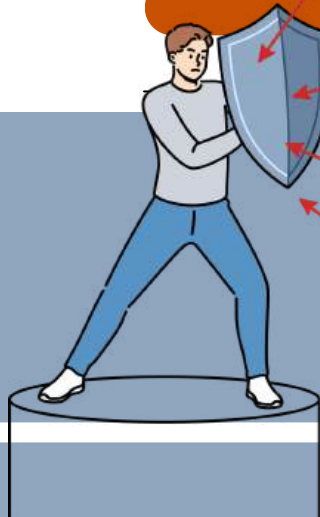


Além desses quatro atributos principais, outros atributos menores também podem ser considerados, dependendo do contexto e das características do ato administrativo em questão. Esses atributos fornecem a base para a compreensão das características distintas e do impacto legal dos atos administrativos.

DICA 16

TUTELA PROVISÓRIA

TUTELA PROVISÓRIA



A tutela, no contexto do Direito Processual Civil brasileiro, refere-se a uma medida judicial destinada a **assegurar temporariamente direitos** ou **situações jurídicas** que precisam de **proteção imediata**, antes da decisão final do processo.



A tutela provisória pode ser concedida com base na **urgência** (necessidade imediata de proteção) ou na **evidência** (clareza e certeza do direito).

A tutela provisória de **urgência**, **cautelar** ou **antecipada**, pode ser concedida em caráter **antecedente** ou **incidental**.

- **Tutela de urgência:** Pode ser de caráter **cautelar** (para prevenir um dano): Ex: *bloquear bens de um devedor para garantir o pagamento de uma dívida futura.* Ou **antecipada** (para adiantar os efeitos do que se pretende com o processo): Ex: *conceder um remédio caro a um paciente que precisa do tratamento imediato.*

PROCEDIMENTO

- **Caráter antecedente:** É requerida **antes do processo principal**.
- **Caráter incidental:** É requerida **durante o andamento do processo principal**.

QUANDO A TUTELA **PROVISÓRIA** É SOLICITADA **DURANTE O PROCESSO** (CARÁTER INCIDENTAL), **NÃO É NECESSÁRIO PAGAR CUSTAS PROCESSUAIS** ADICIONAIS.

A TUTELA PROVISÓRIA **PERMANECE VÁLIDA ENQUANTO O PROCESSO ESTÁ EM ANDAMENTO**, MAS PODE SER ALTERADA OU CANCELADA A QUALQUER MOMENTO.

SE O PROCESSO FOR **SUSPENSO**, A **TUTELA PROVISÓRIA CONTINUARÁ VÁLIDA**, A MENOS QUE O JUIZ DECIDA DE OUTRA FORMA.

O JUIZ TEM A LIBERDADE PARA DETERMINAR AS **AÇÕES NECESSÁRIAS** PARA GARANTIR QUE A TUTELA PROVISÓRIA SEJA EFETIVADA.



A tutela **provisória** deve ser solicitada ao juiz que está cuidando do caso principal. Se for **antecedente**, deve ser solicitada ao juiz competente para julgar o pedido principal.

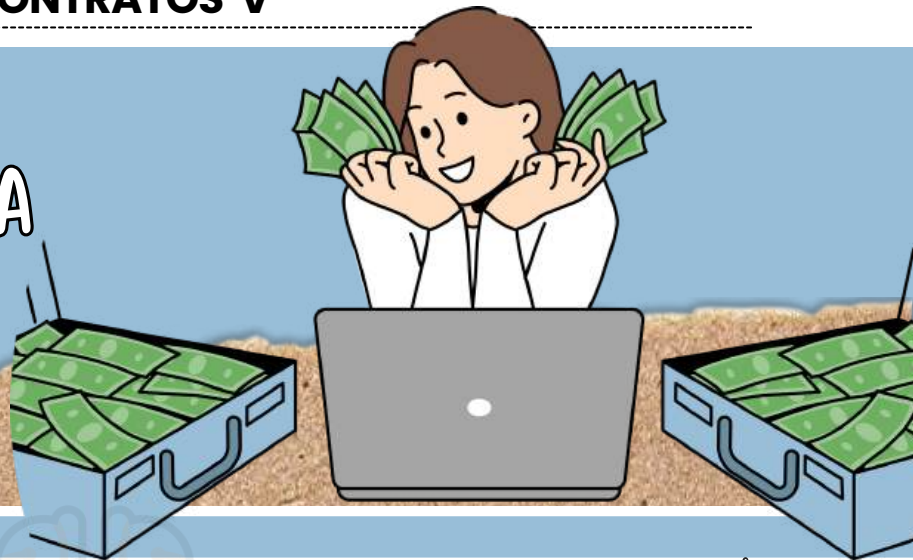


Nos casos em que a ação é de **competência originária de um tribunal** (quando o processo começa no tribunal) ou nos recursos, a tutela provisória deve ser solicitada ao órgão competente para julgar o mérito da questão.

DICA 17

CONTRATOS V

COMPRA E VENDA
DISPOSIÇÕES GERAIS I



Art. 481, CC.

Pelo contrato de compra e venda, um dos contratantes se obriga a transferir o domínio de certa coisa, e o outro, a pagar-lhe certo preço em dinheiro

O que isso **significa?**

Uma parte (vendedor) se compromete a **transferir a propriedade de um bem** para outra **parte** (comprador), que, em troca, **paga um preço acordado** em dinheiro.

O CONTRATO DE COMPRA E VENDA É **CONSIDERADO VÁLIDO E OBRIGATÓRIO** ASSIM QUE HÁ **ACORDO** SOBRE O **BEM** E O **PREÇO**.

- O objeto pode ser um **bem existente** ou um **bem futuro**. Se o bem futuro não existir, o contrato é **anulado**, a menos que seja um **contrato aleatório**, onde o risco da não existência do bem é **assumido pelas partes**.
- O vendedor **garante** que o **bem vendido** terá as mesmas **qualidades** da **amostra** ou **protótipo** mostrado. Em caso de contradição, prevalece o que foi demonstrado pela amostra.

AS PARTES PODEM **FIXAR** O **PREÇO** COM BASE EM **ÍNDICES** OU **PARÂMETROS** QUE POSSAM SER OBJETIVAMENTE DETERMINADOS.

Se não há preço **fixado** ou **critérios** para sua determinação, o preço será o **corrente** nas **vendas habituais** do vendedor.

SE HOUVER **DIVERGÊNCIA**, PREVALECE O **PREÇO MÉDIO**.

O contrato é **nulo** se o **preço** é deixado à **discrição exclusiva** de uma das partes.

As **despesas** de escritura e registro são do **comprador**, e as despesas de entrega (tradição) são do **vendedor**, salvo acordo em contrário.

O **VENDEDOR SÓ DEVE ENTREGAR O BEM APÓS RECEBER O PAGAMENTO, SE A VENDA NÃO FOR A CRÉDITO.**



DICA 18

APLICAÇÃO DA LEI PENAL II

RETROATIVIDADE DA LEI PENAL



COMO ISSO FUNCIONA?



O Princípio da Retroatividade da Lei Penal é a **aplicação da lei penal vigente ao tempo no qual o crime foi cometido.**

Como regra geral, **a nova lei será aplicável durante o tempo de sua vigência** ou de acordo com a legislação em vigor no período em que o delito ocorreu.



No sistema jurídico brasileiro, **adotamos o princípio da irretroatividade da lei penal mais gravosa (nullum crimen, nulla poena sine praevia lege poenali)**, o que significa que uma lei penal mais severa não pode retroagir para atingir fatos pretéritos.

JURISPRUDÊNCIA A REGRA DA ANTERIORIDADE LEGAL E A IRRETROATIVIDADE DA LEI PENAL

- De acordo com o artigo 1º e 2º do Código Penal, **a lei penal passa a ser aplicável a partir do momento em que é promulgada**, respeitando a regra da anterioridade legal.
- É importante destacar que **a lei penal não pode ser utilizada retroativamente, exceto se for em benefício do réu.** Este princípio é baseado na Constituição Federal, que garante a **irretroatividade da lei penal.**

DICA 19

INQUÉRITO POLICIAL V



PRAZOS PARA CONCLUSÃO DO INQUÉRITO POLICIAL

ENTENDENDO O PRAZO DO INQUÉRITO POLICIAL NO BRASIL

Os prazos estipulados na lei para conclusão do inquérito policial variam dependendo de diferentes fatores, como se o indiciado está solto ou preso, e a esfera ou o delito cometido. No entanto, é importante ressaltar que, a partir do momento em que o inquérito policial é iniciado, a autoridade responsável tem a obrigação de finalizá-lo em conformidade com as leis que regem o procedimento.

REGRA GERAL (PREVISTA NO CPP)

O Código de Processo Penal, em seu Artigo 10, estipula os prazos para a conclusão do inquérito.

- Se o **indiciado estiver preso**, o prazo é de **10 dias** e é **improrrogável**.
- Caso **esteja solto**, o prazo é de **30 dias** e **pode ser prorrogado** em situações onde o fato é difícil de ser elucidado e com a concessão do juiz.



LEGISLAÇÃO EXTRAVAGANTE

Hipóteses	Preso	Solto
Regra Geral - CPP	10 dias	30 dias
Justiça federal	15 + 15 dias	30 dias
Crimes contra a economia popular	10 dias	10 dias
Lei de drogas	30 + 30 dias	90 + 90 dias
Inquérito militar	20 dias	40 + 20 dias

→ [clique aqui para conhecer o material completo](#)

CONHECIMENTOS ESPECÍFICOS TÉCNICO JUDICIÁRIO

DICA 20

REMÉDIOS CONSTITUCIONAIS – PARTE VI

LXXII - conceder-se-á "habeas-data":

- a) para assegurar o conhecimento de informações relativas à pessoa do impetrante, constantes de registros ou bancos de dados de entidades governamentais ou de caráter público;
- b) para a retificação de dados, quando não se prefira fazê-lo por processo sigiloso, judicial ou administrativo;

Previsão constitucional: Art. 5º, LXXII, CF.



HABEAS DATA

"Remédio constitucional" cujo objetivo é **assegurar o direito à informação e à intimidade**.

Ação **gratuita**. No entanto, **é imprescindível** a assistência advocatícia para que essa ação seja impetrada.



O habeas data pode ser usado para **obter dados** em bancos de dados públicos, como a Receita Federal, ou privados, mas de caráter público, como os de serviços de proteção ao crédito - popularmente conhecidos como SPC - ou os cadastros de consumidores.

Permite que o cidadão em questão, identificado legalmente como impetrante, **tenha acesso às informações contidas nos bancos de dados governamentais** em seu nome, bem como **solicitar que essas informações sejam corrigidas ou retificadas**.

Não se esqueça!

Qualquer indivíduo, seja pessoa física ou jurídica, de nacionalidade brasileira ou estrangeira, **tem o direito de entrar com um habeas data**. Este é um tipo de ação estritamente pessoal, que **não pode ser utilizada para obter acesso a informações pertencentes a terceiros**.



DICA 21

RESPONSABILIDADE CIVIL DO ESTADO I

A responsabilidade civil do Estado refere-se à **obrigação legal que o Estado tem de reparar os danos causados a terceiros em virtude das ações ou omissões de seus agentes, serviços públicos ou políticas públicas.**

Em outras palavras, quando o Estado, por meio de seus funcionários, serviços ou decisões, causa prejuízo a indivíduos ou entidades, ele pode ser responsabilizado e obrigado a indenizar as vítimas pelos danos sofridos.

Todas as pessoas **de direito público respondem objetivamente** pela ação de seus agentes (conduta comissiva).

Existem **dois principais tipos de responsabilidade civil** do Estado, vamos conhecer?

RESPONSABILIDADE OBJETIVA (OU TEORIA DO RISCO ADMINISTRATIVO)

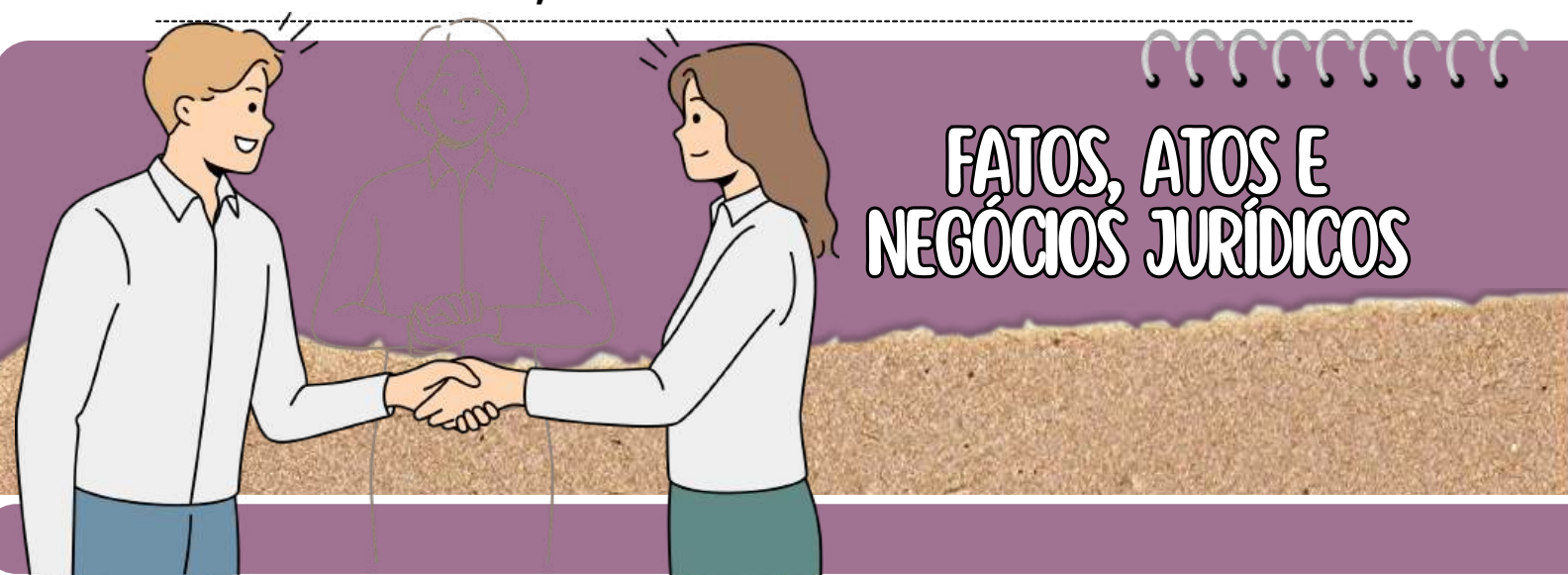
Nesse tipo de responsabilidade, **o Estado é considerado responsável pelos danos causados, independentemente de haver culpa por parte dos agentes públicos.** Basta que **seja demonstrada a relação de causa e efeito entre a ação ou omissão do Estado e o dano sofrido pela vítima.** O fundamento para essa responsabilidade é o risco inerente às atividades estatais, uma vez que o Estado detém o monopólio do uso da força e exerce diversas funções em benefício da sociedade.

RESPONSABILIDADE SUBJETIVA (OU TEORIA DA CULPA)

Nesse tipo de responsabilidade, **a vítima precisa provar não apenas a relação de causa e efeito entre o dano e a ação do Estado, mas também a existência de culpa ou dolo por parte dos agentes públicos.** Ou seja, é necessário demonstrar que houve negligência, imprudência ou imperícia por parte do Estado ou de seus agentes para que a responsabilidade seja configurada.

DICA 22

FATOS, ATOS E NEGÓCIOS JURÍDICOS I



FATOS, ATOS E NEGÓCIOS JURÍDICOS

FATO JURÍDICO EM SENTIDO LATO:

- Refere-se a **qualquer acontecimento**, dependente ou não da vontade humana, que produz ou tem potencialidade para **produzir efeitos jurídicos**.

FATOS JURÍDICOS NATURAIS OU EM SENTIDO ESTRITO:

- São **acontecimentos involuntários**, independentes da vontade humana, que **produzem efeitos jurídicos**. Exemplos incluem *prescrição*, *decadência* e *formas de aquisição de propriedade imobiliária por acessão natural*.

ATOS JURÍDICOS EM SENTIDO AMPLO:

- São todos os **acontecimentos com repercussões jurídicas** decorrentes da **vontade humana**.

ATOS JURÍDICOS EM SENTIDO ESTRITO:

- São os **atos jurídicos provenientes da vontade humana** que geram efeitos previstos na norma jurídica, e esses efeitos não podem ser modificados.

Um exemplo é o *registro de nascimento de um filho*.

ATO FATO-JURÍDICO:

- São atos nos quais a **manifestação de vontade humana é essencial para sua existência**, mas a produção de efeitos não depende do ânimo ou da consciência do agente.

Um exemplo é a *escolha de ter um filho*, onde o efeito jurídico (a aquisição de personalidade) ocorre independentemente da consciência do agente.

NEGÓCIOS JURÍDICOS:

- Refere-se a toda **declaração de vontade que o ordenamento jurídico** atribui os **efeitos desejados pelo agente**, desde que respeitados os pressupostos de existência, requisitos de validade e fatores de eficácia.



DICA 23

DOS SUJEITOS DO PROCESSO I

PARTES E PROCURADORES



Qualquer pessoa que esteja no pleno exercício de seus direitos tem a **capacidade** de **atuar em juízo**, ou seja, pode participar de processos judiciais.

PESSOAS INCAPAZES, CONFORME DEFINIDO PELA LEI, DEVEM SER **REPRESENTADAS** OU **ASSISTIDAS** EM PROCESSOS JUDICIAIS POR SEUS **PAIS, TUTORES** OU **CURADORES**.

O juiz deve **nomear** um **curador especial** nas seguintes situações:



PARA O **INCAPAZ** QUE NÃO TENHA REPRESENTANTE LEGAL OU QUANDO HOUVER **CONFLITO DE INTERESSES** ENTRE O INCAPAZ E SEU REPRESENTANTE.



PARA O **RÉU PRESO REVEL** (AQUELE QUE NÃO COMPARECE AO PROCESSO) E PARA O **RÉU REVEL CITADO** POR **EDITAL** OU COM HORA CERTA, ATÉ QUE CONSTITUAM ADVOGADO.

A **DEFENSORIA PÚBLICA** SERÁ RESPONSÁVEL POR EXERCER A **CURATELA ESPECIAL**, CONFORME AS DISPOSIÇÕES LEGAIS.

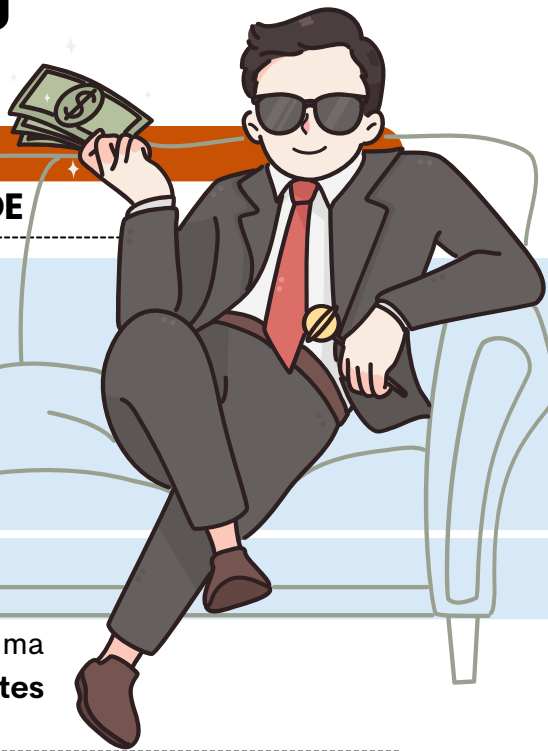
Vejamos as situações em que **ambos os cônjuges** devem ser **citados** na ação:

- Ações sobre **direitos reais imobiliários**, exceto em separação absoluta de bens.
- Ações decorrentes de **fatos ou atos** que **envolvem ambos os cônjuges**.
- Ações baseadas em **dívidas contraídas** por um **cônjuge** em benefício da família.
- Ações que tratem do **reconhecimento, constituição** ou **extinção** de **ônus sobre imóvel** de um ou ambos os cônjuges.




NAS **AÇÕES POSSESSÓRIAS**, A PARTICIPAÇÃO DO CÔNJUGE É NECESSÁRIA APENAS QUANDO HÁ **COMPOSSE** (POSSE CONJUNTA) OU ATO PRATICADO POR AMBOS.


LEI DE ABUSO DE AUTORIDADE




A Lei de Abuso de Autoridade (Lei nº 13.869/2019) trouxe uma lista de **comportamentos** que, se praticados por **agentes públicos**, podem ser **considerados crimes**.
Fique de olho, porque alguns desses **crimes** têm uma grande chance de aparecer no seu **concurso**. Vamos aos principais:



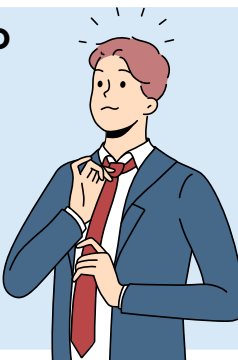
CONSTRANGIMENTO ILEGAL (ART. 13):
Isso acontece quando um agente público **força alguém**, com **violência** ou **grave ameaça**, a fazer algo que a lei não exige ou a deixar de fazer algo que a lei permite. Basicamente, é usar a força para forçar algo ilegal.




ABUSO DE AUTORIDADE PARA OBTER PROVA (ART. 25):
Quando o **agente abusa do poder** para conseguir uma **prova**, violando direitos ou garantias fundamentais, ele comete esse crime. Nada de forçar provas, nem passando por cima dos direitos de ninguém.




PRISÃO EM DESCONFORMIDADE COM A LEI (ART. 9º):
Se o policial **prender alguém fora** das **hipóteses** previstas em lei, ou de maneira totalmente contrária às normas, ele comete esse crime. Prisão ilegal, em outras palavras.



DESRESPEITO ÀS PRERROGATIVAS DO ADVOGADO (ART. 43):
Se um agente público **dificulta** ou **impede o trabalho do advogado**, violando os direitos de defesa, é crime na certa. O advogado tem o direito de defender seu cliente sem obstáculos.



VIOLAÇÃO DE SIGILO FUNCIONAL (ART. 28):
Aqui, o crime é **revelar informações sigilosas**, obtidas por conta do cargo, sem uma boa justificativa. Se isso prejudica alguém ou traz algum benefício indevido para o servidor, pior ainda.



SUBMISSÃO DE PRESO A CONDIÇÕES DEGRADANTES (ART. 13, II):
Isso acontece quando o preso é **submetido a condições desumanas**, como falta de alimentação adequada, descaso com a saúde, ou situações que coloquem sua integridade física ou mental em risco.

DICA 25

ATOS DE COMUNICAÇÃO NO PROCESSO II

INTIMAÇÃO



ENTENDENDO A INTIMAÇÃO NO PROCESSO JUDICIAL

- ✓ A intimação é um ato processual pelo qual as **partes e seus advogados são notificados sobre os procedimentos a serem cumpridos** durante o processo. Isso inclui a **apresentação de defesa, a realização de audiências, a produção de provas, entre outros.**
- ✓ A intimação pode ser feita de duas maneiras: **pessoalmente, através de um mandado, ou eletronicamente, quando possível.**



- Se a intimação for pessoal, um **oficial de justiça ou servidor do tribunal entregará o mandado** diretamente à **parte ou ao seu advogado.**
- Se for eletrônica, ela será realizada através do **Diário Oficial Eletrônico, do sistema eletrônico do tribunal ou por e-mail.**
- Para ser **válida**, a intimação deve conter informações precisas sobre o procedimento a ser seguido, como **data, hora, local e forma de realização.**
- É importante lembrar que **a intimação é um ato processual que deve ser cumprido pela parte intimada.**



A falta de cumprimento da intimação pode resultar em consequências negativas, **como a revelia ou a perda do prazo para a apresentação de defesa.**

PORTANTO, É ESSENCIAL QUE A PARTE INTIMADA ESTEJA PREPARADA E CUMpra AS OBRIGAÇÕES DENTRO DO PRAZO ESTIPULADO.



DICA 26

GESTÃO DE PESSOAS

EQUILÍBRIO ORGANIZACIONAL

A **Teoria do Equilíbrio Organizacional**, ou como eu gosto de chamar, a **dança da Reciprocidade Organizacional**, diz que uma organização é como uma grande **orquestra** onde cada músico (ou membro) **toca sua parte** e, em troca, recebe uns **aplausos** e uns **bis**!

O sucesso do show depende do **equilíbrio** entre o que a **organização** oferece e o que os **integrantes** trazem para a festa.

vamos decifrar essa sinfonia juntos?

Primeiro, temos os **incentivos**, que são as **recompensas** que a organização joga na roda:



SALÁRIOS, BENEFÍCIOS, PRÊMIOS, ELOGIOS E ATÉ AQUELA PROMOÇÃO QUE FAZ O CORAÇÃO BATER MAIS FORTE!

Cada um desses incentivos tem um sabor diferente para cada pessoa, porque a importância deles muda conforme as preferências de cada um – é tudo **bem pessoal!**



E as **contribuições**? Ah, essas são o que os membros trazem para a mesa:



TRABALHO, DEDICAÇÃO, ESFORÇO, LEALDADE E UM POUQUINHO DE PONTUALIDADE (QUEM DIRIA QUE ISSO CONTAVA, NÉ?).

O valor dessas contribuições é o quanto ajudam a organização a conquistar seus sonhos! Em resumo, é uma bela **troca** onde todo mundo sai ganhando!



→ [clique aqui para conhecer o material completo](#)



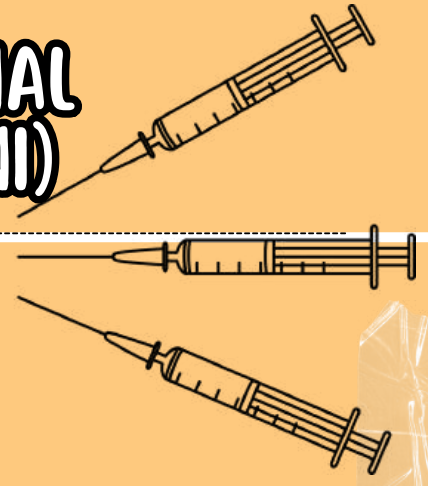
CONHECIMENTOS ESPECÍFICOS ENFERMEIRO

DICA 27

POLÍTICAS NACIONAIS DE SAÚDE



PROGRAMA NACIONAL DE IMUNIZAÇÃO (PNI)



O Programa Nacional de Imunização (PNI) do Brasil é amplamente reconhecido **internacionalmente** como um dos mais **abrangentes** e **completos** projetos de imunização em todo o mundo. Sob a gestão do Ministério da Saúde em colaboração com estados e municípios, sua principal missão é **promover a imunização em larga escala**, disponibilizando 45 tipos distintos de imunobiológicos para a população.

Essa iniciativa desempenha um papel fundamental na redução da **incidência de doenças infecciosas** e na melhoria da **saúde pública**.

O PNI (PROGRAMA NACIONAL DE IMUNIZAÇÃO) É NOTÁVEL POR DIVERSOS ASPECTOS, SENDO ALGUNS DELES:

- O PNI oferece à população brasileira uma **ampla variedade de imunobiológicos**, com um total de **45 tipos de vacinas distintas**. Essa diversidade abrange a prevenção de doenças como sarampo, poliomielite, hepatites, influenza e febre amarela, entre outras.
- Uma característica marcante do PNI é a **disponibilidade universal e gratuita** das vacinas.
- O PNI segue um **Calendário Nacional de Vacinação**, determinando as vacinas a serem administradas em diferentes faixas etárias e contextos epidemiológicos.
- Além do calendário regular, o PNI realiza **campanhas estratégicas de vacinação** em momentos específicos, como a Campanha Nacional de Vacinação contra a Influenza.
- O PNI estabelece **parcerias** tanto a **nível nacional quanto internacional**, colaborando com organizações internacionais.
- O programa investe em uma **logística eficaz** para garantir a distribuição rápida e segura das vacinas em todo o país, alcançando áreas urbanas e rurais.



O PNI É BASEADO EM **CRITÉRIOS TÉCNICOS E EPIDEMIOLÓGICOS**, AJUSTANDO SUAS ESTRATÉGIAS CONFORME A PREVALÊNCIA DE DETERMINADAS DOENÇAS EM DIFERENTES REGIÕES E GRUPOS POPULACIONAIS



DICA 28

ASSISTÊNCIA DE ENFERMAGEM

MULHERES III



Diversos fatores podem aumentar o **risco de desenvolver câncer de mama**, incluindo:

IDADE:

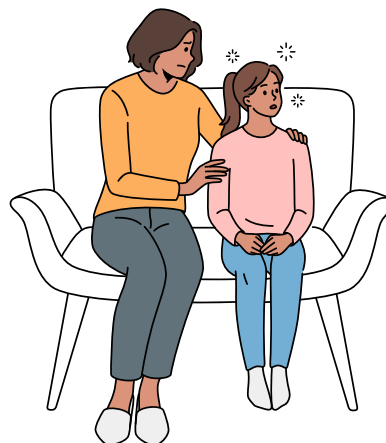
O RISCO AUMENTA SIGNIFICATIVAMENTE APÓS OS **50 ANOS**.



EXPOSIÇÃO À RADIAÇÃO: TRATAMENTOS ANTERIORES COM RADIAÇÃO NA ÁREA DO TÓRAX.

HISTÓRICO FAMILIAR:

TER PARENTES PRÓXIMOS COM CÂNCER DE MAMA OU CÂNCER DE OVÁRIO.



GENÉTICA:

MUTAÇÃO EM GENES COMO BRCA1 E BRCA2, QUE ELEVAM O RISCO.



ESTILO DE VIDA: FATORES COMO OBESIDADE, SEDENTARISMO, CONSUMO EXCESSIVO DE ÁLCOOL E UMA DIETA POUCO SAUDÁVEL.

O **tratamento do câncer de mama** pode incluir uma combinação de opções:

• **Cirurgia:**

Mastectomia: Remoção total ou parcial da mama afetada.

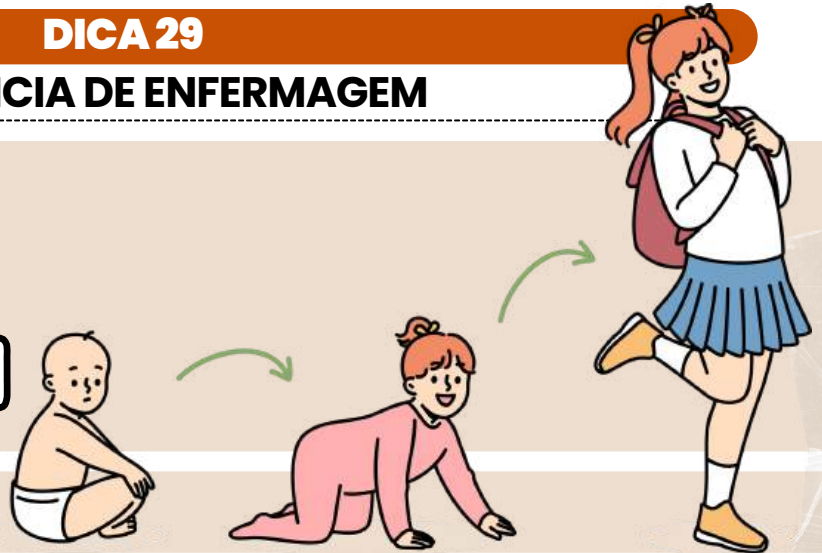
Lumpectomia: Remoção do tumor e uma margem de tecido saudável ao redor.

- **Radioterapia:** Utiliza radiação para eliminar células cancerosas, frequentemente após a cirurgia para reduzir o risco de recidiva.
- **Quimioterapia:** Medicamentos que visam destruir células cancerosas, podendo ser usados antes da cirurgia (neoadjuvante) ou após (adjuvante).
- **Terapia Hormonal:** Indicada para cânceres que são sensíveis a hormônios (como estrogênio), visando bloquear o efeito desses hormônios sobre as células cancerosas.
- **Terapia Alvo:** Medicamentos que atacam características específicas das células cancerosas, como receptores de HER2.

DICA 29

ASSISTÊNCIA DE ENFERMAGEM

CRIANÇAS E ADOLESCENTES I



A saúde das crianças e adolescentes é um aspecto crucial da assistência de enfermagem, com foco em **prevenção**, **diagnóstico** e **tratamento** de **doenças comuns** nessa faixa etária.

CRESCIMENTO E DESENVOLVIMENTO



O **acompanhamento do crescimento** e **desenvolvimento** é fundamental. Cada criança deve ser **monitorada** quanto aos seus marcos de desenvolvimento.



Por exemplo, você sabia que uma criança deve começar a andar por volta dos 12 meses? O **atraso no desenvolvimento motor** pode indicar problemas que precisam de **avaliação** e **intervenção**.

MARCOS DO DESENVOLVIMENTO:

1 ANO:
SENTA-SE SEM APOIO, COMEÇA A ENGATINHAR.

2 ANOS:
COMEÇA A FALAR EM FRASES CURTAS, DÁ OS PRIMEIROS PASSOS.

3 ANOS:
APRENDE A USAR O BANHEIRO, BRINCA COM OUTRAS CRIANÇAS.

VOCE SABIA?

O CÂNCER É UMA DAS PRINCIPAIS CAUSAS DE MORTE ENTRE CRIANÇAS E ADOLESCENTES, EMBORA SEJA RARO.



Leucemia Linfoblástica Aguda: O mais comum entre crianças, caracterizado por um aumento descontrolado de glóbulos brancos.

- **Tumores Sólidos:** Como o neuroblastoma (tumor das glândulas suprarrenais) e o retinoblastoma (câncer ocular).

DICA 30

SISTEMA ÚNICO DE SAÚDE - SUS II

1990

CONSTRUÇÃO DO
SISTEMA ÚNICO
DE SAÚDE - SUS

A Lei n. 8.080/1990, promulgada em 19 de setembro de 1990, desempenhou um papel fundamental na **regulamentação do Sistema Único de Saúde (SUS) no Brasil**. Essa lei **delineou o funcionamento e a organização operacional do SUS, estabelecendo diretrizes essenciais para a prestação de serviços de saúde no país**.



A Lei n. 8.080/1990 estabeleceu que o SUS é o **conjunto de atividades e atendimentos de saúde oferecidos por entidades públicas em níveis federal, estadual e municipal**, tanto na administração direta quanto na indireta, incluindo fundações mantidas pelo governo.



Também é importante ressaltar que **a participação da iniciativa privada no SUS é permitida de maneira complementar**, o que significa que o sistema público e privado podem atuar de forma coordenada para garantir a prestação de serviços de saúde à população.

Uma das mudanças significativas introduzidas pela Lei n. 8.080/1990 foi a **definição abrangente de saúde, conforme estabelecido no artigo 3º**. Essa definição reconhece que **a saúde é influenciada por diversos fatores, indo além da assistência médica e incorporando aspectos sociais, econômicos, ambientais e comportamentais**.

Isso reflete a compreensão de que **a saúde é resultado da interação de diversos determinantes, como alimentação, moradia, saneamento básico, meio ambiente, trabalho, renda, educação, atividade física, transporte, lazer e acesso aos bens e serviços essenciais**. Essa visão holística da saúde é fundamental para orientar as políticas de saúde no Brasil.

DICA 31

LEI N° 8.080/1990 II



CAMPO DE ATUAÇÃO
DO SISTEMA ÚNICO
DE SAÚDE (SUS)



ÁREAS INCLUÍDAS NO CAMPO DE ATUAÇÃO DO SUS

EXECUÇÃO DE AÇÕES

Vigilância sanitária;
Vigilância epidemiológica;
Saúde do trabalhador;
Assistência terapêutica integral, inclusive farmacêutica;
Saúde bucal (a partir de agosto de 2023);

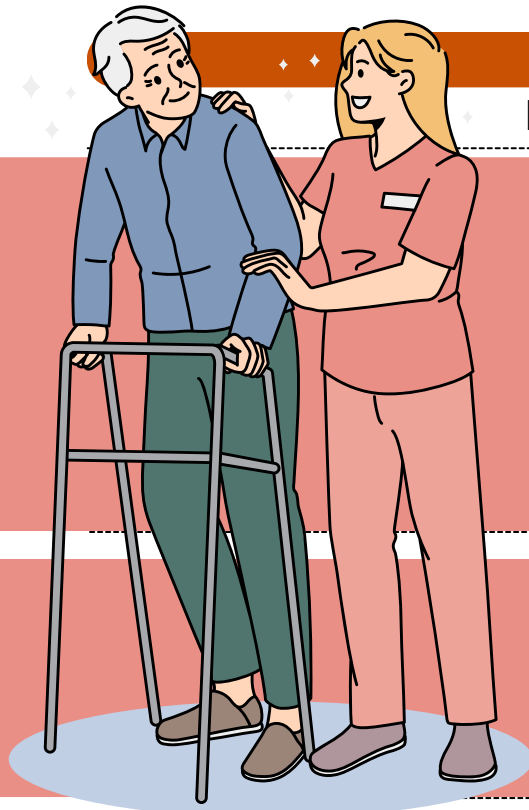
PARTICIPAÇÃO NA
FORMULAÇÃO DA POLÍTICA
E NA EXECUÇÃO DE AÇÕES

Saneamento básico;

- Ordenação da Formação de Recursos Humanos na Área de Saúde;
- Vigilância Nutricional e Orientação Alimentar;
- Colaboração na Proteção do Meio Ambiente, Incluindo o Meio Ambiente do Trabalho;
- Formulação da Política de Medicamentos, Equipamentos, Imunobiológicos e Outros Insumos de Interesse para a Saúde e Participação na Sua Produção;
- Controle e Fiscalização de Serviços, Produtos e Substâncias de Interesse para a Saúde;
- Fiscalização e Inspeção de Alimentos, Água e Bebidas para Consumo Humano;
- Participação no Controle e na Fiscalização da Produção, Transporte, Guarda e Utilização de Substâncias e Produtos Psicoativos, Tóxicos e Radioativos;
- Incremento do Desenvolvimento Científico e Tecnológico na Área de Atuação do SUS;
- Formulação e Execução da Política de Sangue e Seus Derivados;

DICA 32

LEI N° 8.080/1990 XIII



DO SUBSISTEMA DE ATENDIMENTO E INTERNAÇÃO DOMICILIAR

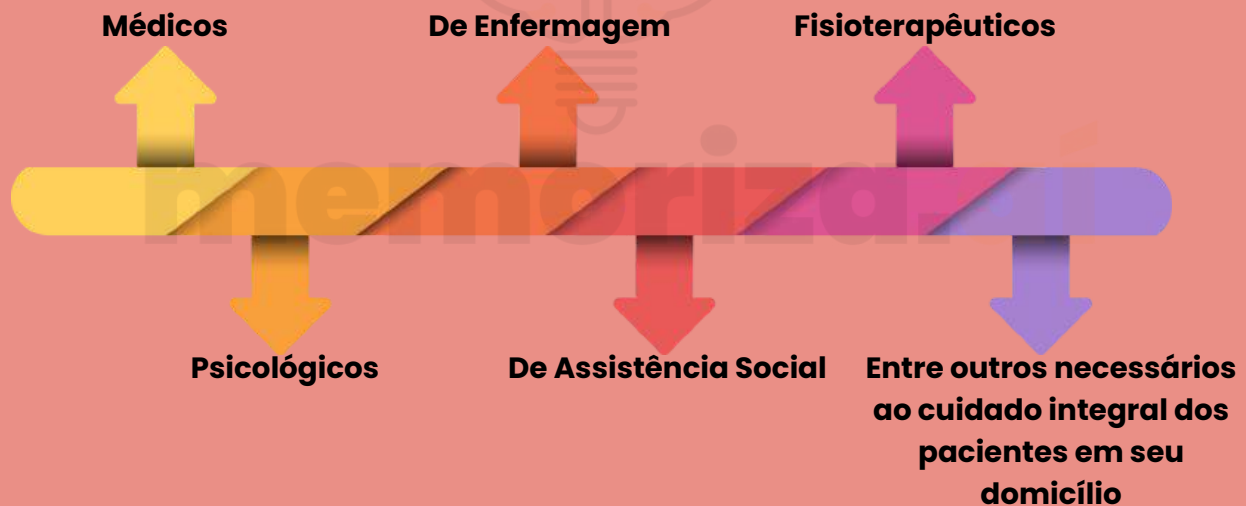
Art. 19-I. No contexto do Sistema Único de Saúde, ficam oficialmente instituídos o **atendimento em domicílio** e a **internação em domicílio**.

O atendimento e a internação domiciliares apenas serão autorizados nos seguintes casos:

- **Mediante prescrição médica.**
- **Com o consentimento explícito do paciente e de sua família.**

COMO ISSO FUNCIONA?

No que diz respeito à **modalidade de assistência em atendimento e internação domiciliares**, são abrangidos principalmente os seguintes procedimentos:



O **atendimento e a internação domiciliares** serão executados da seguinte maneira:

1 POR EQUIPES MULTIDISCIPLINARES

2 QUE ATUARÃO NOS NÍVEIS DA MEDICINA

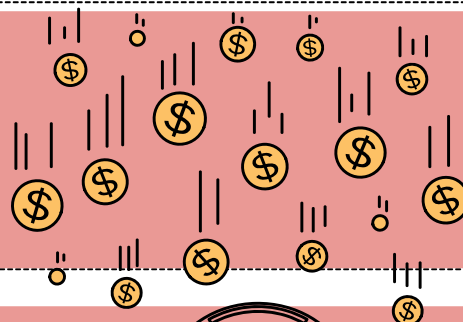
3 PREVENTIVA, TERAPÊUTICA E REABILITADORA



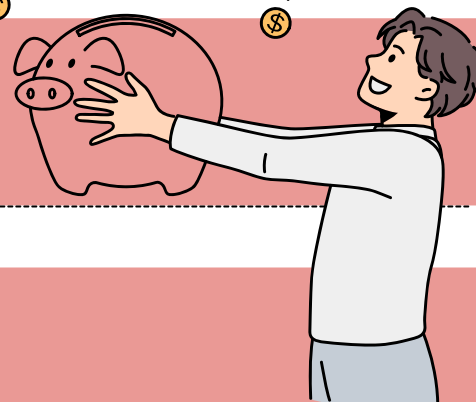
DICA 33

LEI Nº 8.142/1990 IV

RECURSOS DO FUNDO NACIONAL DE SAÚDE (FNS) I



VAMOS DESCOBRIR COMO OS RECURSOS DO FUNDO NACIONAL DE SAÚDE (FNS) DEVEM SER ALOCADOS?

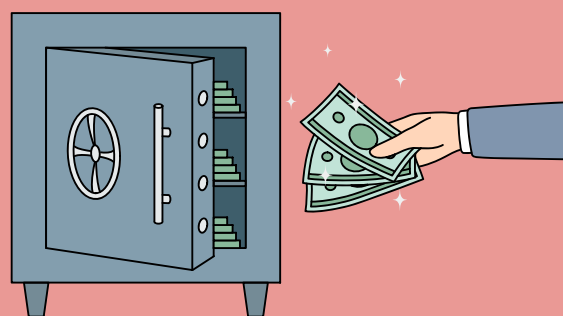


I - **Despesas de custeio e de capital** do Ministério da Saúde, seus órgãos e entidades, tanto da administração direta quanto indireta.

II - **Investimentos previstos na lei orçamentária**, que devem ser de iniciativa do Poder Legislativo e aprovados pelo Congresso Nacional.

III - **Investimentos previstos no Plano Quinquenal do Ministério da Saúde.**

IV - **Cobertura das ações e serviços de saúde** a serem implementados pelos Municípios, Estados e Distrito Federal.



LEMBRE-SE!

O Parágrafo único esclarece que os recursos referidos no inciso IV são destinados a investimentos na rede de serviços de saúde, à cobertura assistencial ambulatorial e hospitalar, e a outras ações de saúde.

MAS, O QUE ISSO QUER DIZER?

Isso significa que esses recursos são utilizados para financiar a expansão e a melhoria dos serviços de saúde nos níveis municipal, estadual e distrital, bem como para garantir a assistência médica e hospitalar à população.

CHEGAMOS AO FIM



Parabéns, você acaba de conhecer a nossa amostra para
o **Tribunal Regional do Trabalho- TJ/RO!**


Esperamos que esta breve demonstração tenha despertado seu interesse e mostrado como nosso material pode ajudá-lo a **conquistar sua** tão sonhada **aprovação.**

Se você deseja se **destacar** frente à concorrência, você precisa **estudar** com o **material do Memoriza.ai**

Agora é com você: **quer ser aprovado** e tomar **posse** no concurso ainda em 2024?

Então...

→ [clique aqui para conhecer o material completo](#)



Professor
Carlos Fagundes
Sócio Fundador do MA

Obstáculo é aquilo que
você vê quando tira os
olhos do seu **propósito.**

→ [Acesse nosso Instagram](#)