

AMOSTRA CORREIOS ADUOGADO



memoriza.ai



FALA, FUTURO APROVADO NO CONCURSOS DOS CORREIOS!

Seja muito bem - vindo!

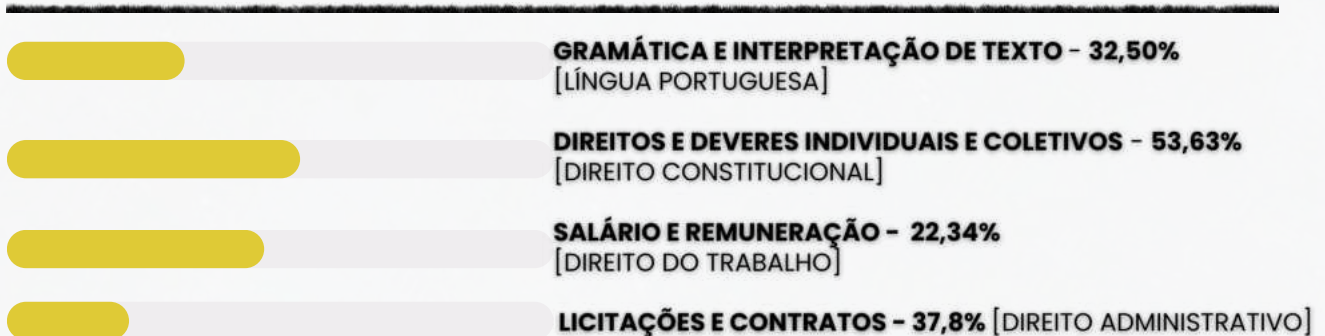
VOCÊ ACABA DE BAIXAR A AMOSTRA DO MEMORIZA.AÍ PARA ESTE CONCURSO.

O **Memoriza.aí** é um material que contém **dicas estratégicas** dos assuntos que certamente vão cair na sua prova!

Nossa equipe pedagógica realizou uma **análise** de **mais de 50000 questões** de **concursos anteriores** e identificou os **assuntos chave** que sempre se repetem nas últimas provas.

Por meio dessa **análise** das questões da **banca** e do **concurso** desenvolvemos um **material específico** com **dicas ilustradas** e **gatilhos emocionais** para melhorar sua memorização, de modo que você poderá focar exatamente nos assuntos que serão cobrados na sua prova.

Veja no gráfico abaixo uma breve demonstração dos **temas mais frequentes** das **provas** identificados pela nossa equipe pedagógica:



É como se a gente fizesse todo **trabalho duro** por você e te entregasse o que você precisa. Com isso, **you ganha muito tempo!**

ENÃO PARA POR AÍ...

Você ainda terá acesso a bônus exclusivos - quer ver?

Além do material base para o seu estudo, você terá acesso a **4 bônus exclusivos** que vão **potencializar** o seu **progresso** nos **estudos**. Veja abaixo os bônus:



BÔNUS 1: DO ZERO À APROVAÇÃO

UM MATERIAL QUE ENSINA A ORGANIZAR SUA JORNADA DE ESTUDO, DO COMEÇO AO FIM, DESDE A DECISÃO DE QUAL CARGO ESCOLHER ATÉ COMO ORGANIZAR SEUS ESTUDOS, CRONOGRAMAS E ESCOLHER AS FERRAMENTAS DE ESTUDO QUE VOCÊ UTILIZARÁ.



BÔNUS 2: GESTÃO DO TEMPO

O CONTEÚDO SERÁ MINISTRADO POR PÚBLIO ALVES, APROVADO NO TJ-SP, E SERÁ DISPONIBILIZADO EM VÍDEO AULAS, JUNTAMENTE COM MATERIAL DE APOIO E UMA PLANILHA MODELO PARA AJUDAR NA ORGANIZAÇÃO DA SUA ROTINA, AUMENTANDO EM ATÉ 10 VEZES A SUA PRODUTIVIDADE NOS ESTUDOS.



BÔNUS 3: COMO HACKEAR O EDITAL

SE VOCÊ TEM DIFICULDADE EM ENCONTRAR AS PRINCIPAIS INFORMAÇÕES E ANALISAR OS TÓPICOS MAIS COBRADOS DE UM EDITAL, APRENDERÁ TUDO ISSO NA PRÁTICA, DESVENDANDO TUDO O QUE PRECISA PARA EXTRAIR TODOS OS CÓDIGOS DE EDITAL.



BÔNUS 4: CRONOGRAMA 21DIAS

ESTE CRONOGRAMA OFERECE UMA ESTRUTURA CLARA E PRÁTICA PARA OS 21 DIAS QUE ANTECEDEM SUA PROVA, PERMITINDO UMA ABORDAGEM ORGANIZADA E EFICIENTE DO ESTUDO. AO DIVIDIR O CONTEÚDO EM PARTES MANEJÁVEIS E DISTRIBUIR AS ATIVIDADES AO LONGO DO PERÍODO, VOCÊ PODERÁ FOCAR EM CADA TÓPICO COM MAIS PROFUNDIDADE E EVITAR A SOBRECARGA DE INFORMAÇÕES.

ESSES BÔNUS SÃO POR TEMPO LIMITADO!

[clique aqui para saber mais!](#)

Veja só o depoimento de um de nossos alunos que foi **APROVADO** recentemente no concurso:

“

Oiii! Boa tarde!

Ana Luiza



Pensei mto antes de vir aqui, mas sei que feedbacks são importantes, e eu não podia deixar de agradecer pelo material. Ano passado comprei o material da EBSE RH de vocês, e fui aprovada em segundo lugar, no HUNIFAP.

Foi o único material que estudei, e por ser de fácil linguagem e bem gráfico (eu sou muuuuito visual), deu mto bom pra mim!


Parabéns pelo trabalho!!

”

Caso tenha qualquer dúvida, você pode entrar em contato conosco enviando seus questionamentos para o suporte:

 contato@memorizaai.com.br

OU

 **clique aqui** para acionar nosso time via **whatsapp**.

QUER SER O PRÓXIMO APROVADO?

[clique aqui e saiba como](#)

CONTEÚDO PROGRAMÁTICO

Correios- Analista de Correios - Advogado

Abordamos todas as disciplinas do edital!

CONHECIMENTOS BÁSICOS

- ✦ Língua Portuguesa;
- ✦ Matemática e Raciocínio Lógico;
- ✦ Noções de Informática;
- ✦ Código de Conduta Ética e Integridade dos Correios

CONHECIMENTOS ESPECÍFICOS:

- ✦ Direito Constitucional;
- ✦ Direito Administrativo;
- ✦ Direito Civil;
- ✦ Direito Processual Civil;
- ✦ Direito do Trabalho;
- ✦ Direito Processual do Trabalho;

**AGORA, VOCÊ VAI CONHECER POR DENTRO O MATERIAL
QUE VAI TRANSFORMAR A SUA FORMA DE ESTUDAR!**

SUMÁRIO

- DICA 1: ACENTUAÇÃO DE PALAVRAS OXÍTONAS
- DICA 2: COLOCAÇÃO PRONOMINAL
- DICA 3: CRASE
- DICA 4: FIGURAS GEOMÉTRICAS
- DICA 5: JUROS SIMPLES
- DICA 6: MÉDIA PONDERADA
- DICA 7: SISTEMA OPERACIONAL WINDOWS
- DICA 8: CARACTERES INVÁLIDOS
- DICA 9: IMPRESSÃO
- DICA 10: PRINCÍPIOS DA SEGURANÇA JURÍDICA
- DICA 11: ADMINISTRAÇÃO PÚBLICA
- DICA 12: APLICABILIDADE CONSTITUCIONAL
- DICA 13: ABUSO DE PODER
- DICA 14: ATRIBUTOS DO ATO ADMINISTRATIVO
- DICA 15: ORGANIZAÇÃO ADMINISTRATIVA
- DICA 16: FUNÇÃO JURISDICIONAL
- DICA 17: INTERVENÇÃO DE TERCEIROS
- DICA 18: DAS PROVAS
- DICA 19: DAS PESSOAS JURÍDICAS
- DICA 20: PRESCRIÇÃO E DECADÊNCIA
- DICA 21: CONTRATOS
- DICA 22: PRINCÍPIOS E FONTES DO DIREITO DO TRABALHO
- DICA 23: MODALIDADES DE JORNADA
- DICA 24: SEGURANÇA E MEDICINA NO TRABALHO
- DICA 25: SEGURIDADE SOCIAL
- DICA 26: APOSENTADORIA NO RGPS
- DICA 27: ORGANIZAÇÃO DA SEGURIDADE SOCIAL - LEI 8.212/91

→ clique aqui para conhecer o material completo



LÍNGUA PORTUGUESA

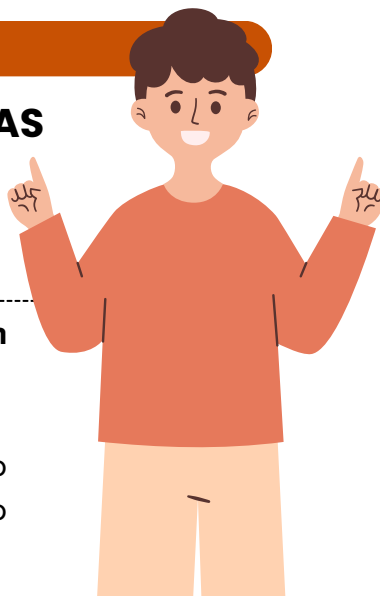
memoriza.ai

DICA 01

ACENTUAÇÃO DE PALAVRAS OXÍTONAS

As palavras oxítonas são aquelas que têm a **última sílaba tônica**, isto é, é a sílaba mais forte da palavra. Essas palavras podem ou não ser acentuadas.

- Recebem o acento gráfico as palavras oxítonas que **terminam em: a/as, e/es, o/os e em/ens.**
- As palavras com terminação **r, l, z, x, i, u, im, um e om** são naturalmente palavras oxítonas, **não** sendo necessário o acento agudo.



ACENTUAÇÃO GRÁFICA

As palavras oxítonas **recebem a acentuação gráfica** quando **terminam em:**

- **Vogais tônicas - á, -ás, -ê, -és, -ó, -ós:**
ex. sofá; crachás; filé;
- **Ditongo nasal -ém ou -éns:**
ex. ninguém; mantém; porém;
- **Ditongos abertos -ói, -éu, -éi:**
ex. chapéu; papéis; heróis;

Acentuação de **formas verbais das oxítonas** com pronomes **enclíticos:**

Terminadas em -a:

- conservá-lo;
- prepará-lo;
- acariciá-lo.

Terminadas em -e:

- vendê-lo;
- dizê-lo;
- fazê-lo.

Terminadas em -o:

- pô-lo;
- repô-lo;
- dispô-lo.

Palavras **oxítonas terminadas em "i"** só têm o acento caso a vogal "i" faça parte de um **hiato**. Essa regra **não** é válida se o "i" estiver acompanhado de uma consoante na sílaba.

- **Formas verbais terminadas em i com hiato:** possuí-lo; substituí-lo; atraí-lo.
- **Formas verbais terminadas em i:** dividi-lo; garanti-lo; abri-lo.

LEMBRE-SE!

As palavras oxítonas **são naturalmente acentuadas na última sílaba**, a menos que as regras de acentuação indiquem o contrário.

DICA 02

COLOCAÇÃO PRONOMINAL III



Quando o verbo inicia a oração ou está no imperativo afirmativo, o pronome oblíquo deve vir depois dele.

ÊNCLISE

A ênclise é quando o **pronome pessoal oblíquo é colocado depois do verbo**. Considerando que a ordem direta dos termos na língua portuguesa é **sujeito - verbo - complemento**, e que o **pronome oblíquo átono atua como complemento do verbo**, é delineado que a posição habitual do pronome átono em relação ao verbo é a ênclise.

Quando as locuções verbais são formadas por tempos compostos, ou seja, **quando um verbo auxiliar como "ter" ou "haver" é combinado com o particípio de um verbo principal**, a ênclise (colocação do pronome pessoal átono depois do verbo) não é admitida.

- Eu te amo.
- Levou-me ao desespero.
- Amo-o muito.
- Refere-se a várias pessoas.
- Deixou-me para trás.

adaptações fonéticas que ocorrem entre os pronomes oblíquos átonos e certos verbos.

• Mudanças com R, S ou Z antes de O, A, OS, AS:

Verbo terminado em R + O, A, OS, AS: corta-se o R e adiciona-se L.

- Exemplo: fazer + o = fazê-lo

Verbo terminado em S + O, A, OS, AS: corta-se o S e adiciona-se L.

- Exemplo: pôr + a = pô-la

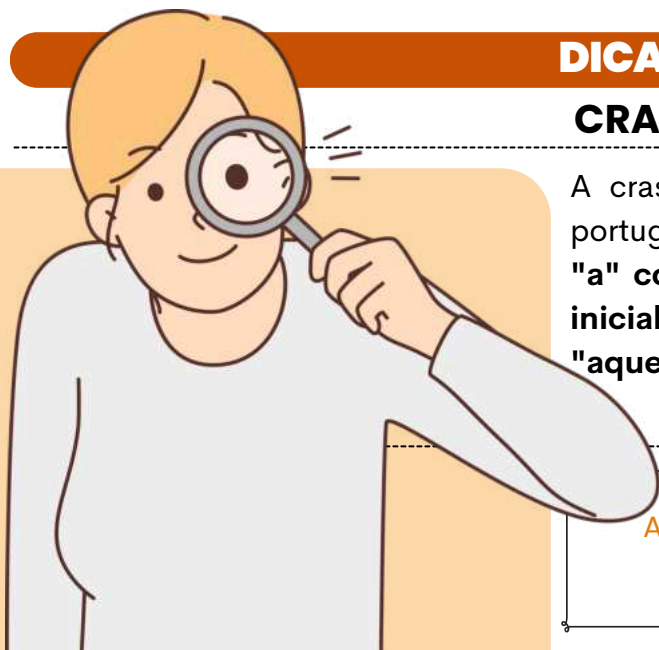
Verbo terminado em Z + O, A, OS, AS: corta-se o Z e adiciona-se L.

- Exemplo: trazer + as = trazê-las

• Mudanças com verbos terminados em som nasal:

Verbos terminados em som nasal (exemplo: -ã, -õe, -õem) fazem o pronome assumir as formas NO(S) e NA(S).

- Exemplo: têm + o = têm-no
- Exemplo: vem + a = vem-na



DICA 03

CRASE I

A crase é um fenômeno gramatical da língua portuguesa que **envolve a fusão da preposição "a" com o artigo feminino "a" ou com o "a" inicial dos pronomes demonstrativos "aquela", "aquelas" e "aqueles"**.

A crase é indicada graficamente pelo **acento grave (´) sobre a letra "a"...**

É importante observar que **a crase ocorre apenas em situações específicas** e não é usada de forma indiscriminada

USO OBRIGATÓRIO DA CRASE:

- ✓ **Antes de palavras femininas, no singular:** *Exemplo: Vou à escola.*
- ✓ **Antes de "aquela(s)" e "aquele(s)":** *Exemplo: Refiro-me àquela situação.*

CASOS DE USO FACULTATIVO:

- ✓ **Antes de palavras no plural que admitem o artigo feminino:**
Exemplo: Vou à(s) festa(s).
- ✓ **Antes de palavras repetidas:**
Exemplo: Ela estava frente a frente com o problema.

USO PROIBIDO DA CRASE:

- ⊘ **Antes de palavras masculinas:**
Exemplo: Ele foi a pé.
- ⊘ **Antes de verbos:**
Exemplo: Eles estão prontos a agir.
- ⊘ **Antes de pronomes pessoais, indefinidos ou de tratamento:**
Exemplo: Ela se referiu a ele.
- ⊘ **Antes de nomes de cidades que não utilizam o artigo feminino:**
Exemplo: Vou a São Paulo.
- ⊘ **Entre substantivos idênticos e depois de preposições:**
Exemplo: de parte a parte | cara a cara | após as aulas | desde a véspera.
- ⊘ **Antes de numerais e Antes de Nossa Senhora e nomes de santas:**
Exemplo: de 1990 a 2008 | Apelava a Nossa Senhora e a santa Clara.
- ⊘ **Antes da palavra terra quando se opõe a bordo e Antes da palavra casa quando se refere ao próprio lar:**
Exemplo: Assim que desembarcaram, desceram a terra. | Voltara a casa pois esquecera o cartão.

→ [clique aqui para conhecer o material completo](#)



MATEMÁTICA

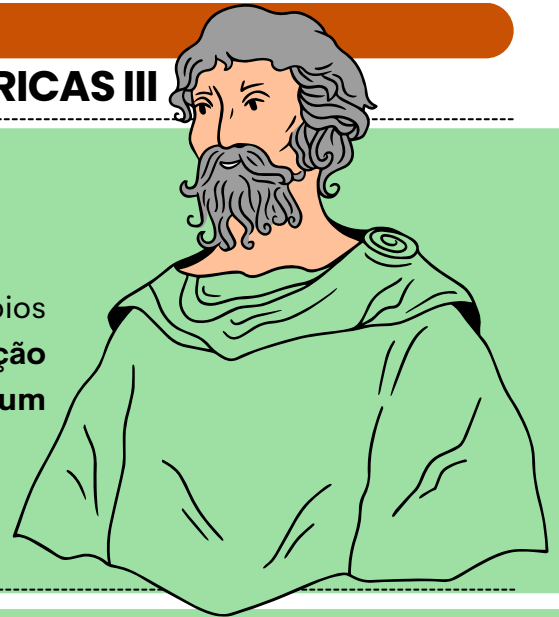
memoriza.com

DICA 05

FIGURAS GEOMÉTRICAS III

TEOREMA DE PITÁGORAS

O Teorema de Pitágoras é um dos princípios fundamentais da geometria e **estabelece uma relação importante entre os comprimentos dos lados de um triângulo retângulo.**



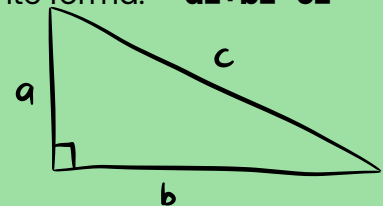
O TEOREMA AFIRMA O SEGUINTE:

Em um triângulo retângulo, **o quadrado da hipotenusa** (o lado oposto ao ângulo reto) **é igual à soma dos quadrados dos outros dois lados.**

Matematicamente, o teorema pode ser expresso da seguinte forma: **$a^2 + b^2 = c^2$**

Onde:

- **c** é o comprimento da hipotenusa.
- **a e b** são os comprimentos dos outros dois lados, chamados de catetos.



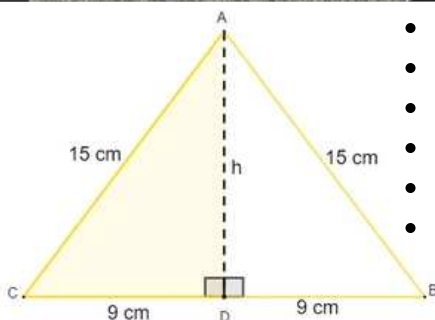
$$a^2 + b^2 = c^2$$



O Teorema de Pitágoras é frequentemente usado para resolver problemas envolvendo triângulos retângulos, **como o cálculo de comprimentos desconhecidos, a verificação da retitude de ângulos e a determinação de medidas em problemas práticos.**

EXEMPLO DA APLICAÇÃO DE PITÁGORAS

Observe na imagem que estamos lidando com um **triângulo isósceles, cujo comprimento da altura não é conhecido.** No entanto, ao traçarmos a altura no triângulo isósceles, percebemos que ela também é a mediana da base. Ao traçar a altura, a figura é dividida em dois triângulos retângulos.



- $15^2 = 9^2 + h^2$
- $225 = 81 + h^2$
- $225 - 81 = h^2$
- $144 = h^2$
- $h^2 = 144$
- $h = \sqrt{144}$

$h = 12$

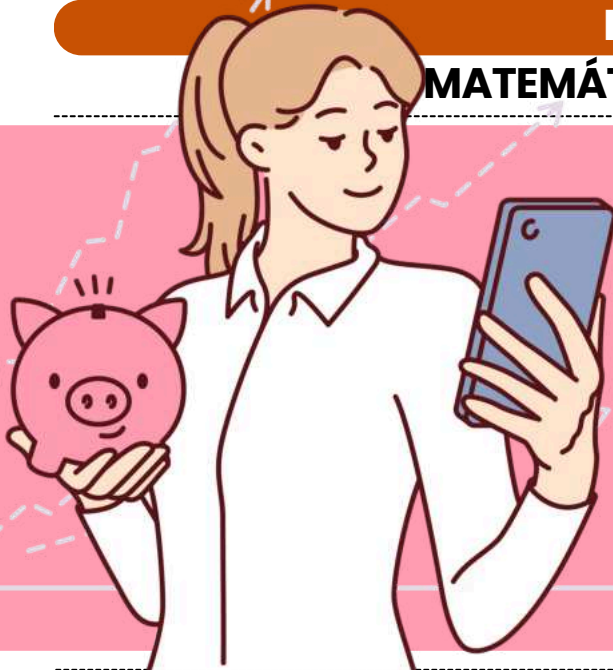
Conhecendo a altura $h=12\text{cm}$, e sabendo que a base mede 18cm , então agora é possível calcular a área:

$$A = \frac{b \cdot h}{2} \quad A = \frac{18 \cdot 12}{2} \quad A = \frac{216}{2}$$

$A = 108$

DICA 04

MATEMÁTICA FINANCEIRA I



JUROS SIMPLES

No cálculo de juros simples, a **porcentagem do juro é calculada sempre sobre o valor principal emprestado (ou investido) durante um determinado período de tempo.**



Os juros simples são chamados "simples" **porque a porcentagem de juros é aplicada apenas ao valor principal**, e essa porcentagem permanece constante ao longo do tempo.

A FÓRMULA PARA CALCULAR JUROS SIMPLES É:

$$J = P \cdot r \cdot t$$

Onde:

- **J** é o montante dos juros.
- **P** é o valor principal (ou o valor inicial emprestado ou investido).
- **r** é a taxa de juros por período, geralmente expressa como uma fração ou decimal.
- **t** é o tempo em que o dinheiro é emprestado ou investido, geralmente em anos.

EXEMPLO DE JUROS SIMPLES:

Suponha que você empreste R\$ 1.000 a uma taxa de juros simples de 5% ao ano durante 3 anos. O cálculo dos juros simples pode ser feito da seguinte forma:

$$J = P \cdot r \cdot t$$

Onde:

- **P** é o valor principal (R\$ 1.000).
- **r** é a taxa de juros por período (5% ou 0,05).
- **t** é o tempo em anos (3 anos).

Substituindo os valores na fórmula:

$$J = 1.000 \cdot 0,05 \cdot 3$$

$$J = 150$$

Portanto, os juros simples neste caso seriam de **R\$ 150.**

Para encontrar o **montante total ao final dos 3 anos**, somamos os juros ao principal:

$$M = P + J$$

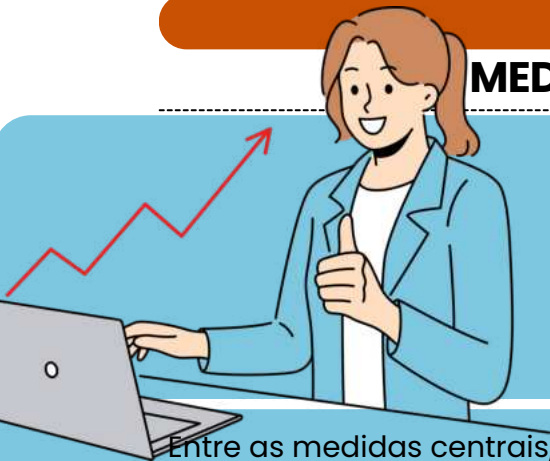
$$M = 1.000 + 150$$

$$M = 1.150$$

Então, o montante total ao final de 3 anos será de **R\$ 1.150.**

DICA 06

MEDIDAS DE TENDÊNCIA CENTRAL



MÉDIA PONDERADA

o que é isso?

Entre as medidas centrais, a mais utilizada é a média. Existem vários tipos de média, mas as mais comuns são a **média aritmética simples** e a **média aritmética ponderada**.

Na média aritmética ponderada, são atribuídos **pesos para cada um dos valores**. Quanto **maior for o peso**, maior será a **influência daquele determinado dado** no valor da média aritmética ponderada.

Para calcular a média aritmética ponderada, utilizamos a fórmula:

$$\bar{x} = \frac{p_1 \cdot x_1 + p_2 \cdot x_2 + p_3 \cdot x_3 + \dots + p_n \cdot x_n}{p_1 + p_2 + p_3 + \dots + p_n}$$

Para calcular a média ponderada, calculamos o **produto de cada valor por seu respectivo peso** e, depois, calculamos a soma entre esses produtos e dividimos pela soma dos pesos.

- ✓ $p_1, p_2, p_3, \dots, p_n \longrightarrow$ Pesos
- ✓ $x_1, x_2, x_3, \dots, x_n \longrightarrow$ Valores do conjunto

EXEMPLO NA PRÁTICA:

Durante uma seleção de professores, a prova era dividida em algumas etapas, e cada uma delas tinha um peso. O candidato vencedor seria o que alcançasse maior nota. Vamos encontrar, então, o candidato que possui maior média.



- Prova de língua estrangeira **peso 1**
- Prova prática **peso 2**
- Prova específica da área **peso 3**
- Análise de currículo **peso 4**



✓ OS CANDIDATOS ARMANDO E BELCHIOR TIVERAM AS SEGUINTES NOTAS:

CRITÉRIOS	AMANDO	BELCHIOR
LÍNGUA ESTRANGEIRA	10	6
PROVA PRÁTICA	9	7
PROVA ESPECÍFICA	8	8
ANÁLISE DE CURRÍCULO	7	10

Então, calcularemos as médias:

$$\bar{x}_A = \frac{1 \cdot 10 + 2 \cdot 9 + 3 \cdot 8 + 4 \cdot 7}{1 + 2 + 3 + 4}$$

$$\bar{x}_A = \frac{10 + 18 + 24 + 28}{10}$$

$$\bar{x}_A = \frac{80}{10}$$

$$\bar{x}_A = 8,0$$

$$\bar{x}_B = \frac{1 \cdot 6 + 2 \cdot 7 + 3 \cdot 8 + 4 \cdot 10}{1 + 2 + 3 + 4}$$

$$\bar{x}_B = \frac{6 + 14 + 24 + 40}{10}$$

$$\bar{x}_B = \frac{84}{10}$$

$$\bar{x}_B = 8,4$$

O CANDIDATO QUE POSSUI **MAIOR MÉDIA** É O BELCHIOR, LOGO ELE SERÁ CONTRATADO.



[clique aqui para conhecer o material completo](#)



INFORMÁTICA

memoriza.

DICA 06

SISTEMA OPERACIONAL WINDOWS II

PAINEL DE CONTROLE

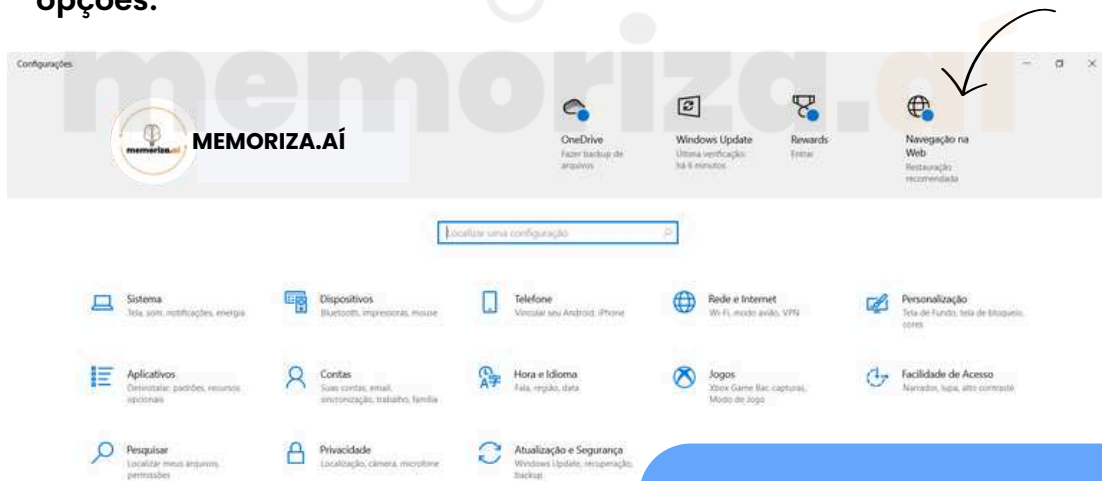


O **Painel de Controle** do Windows 10 pode ser **visualizado em três modos diferentes**:



Ícones Pequenos, Ícones Grandes e Modo de Categoria (Padrão).

Cada modo oferece uma maneira diferente de visualizar e acessar as configurações do sistema operacional. No entanto, à medida que as versões mais recentes do Windows são lançadas, a **janela de Configurações está se tornando mais proeminente e o Painel de Controle pode ter menos opções.**



atalho
para janela de configurações

A diagram showing the Windows key icon followed by a plus sign and the letter 'I' key icon, representing the keyboard shortcut to open the Windows Settings application.

faça anotações aqui

DICA 07

SISTEMA OPERACIONAL WINDOWS V

CARACTERES INVÁLIDOS



No sistema operacional Windows, existem certos caracteres que são considerados inválidos em nomes de arquivos e pastas devido ao fato de terem significados especiais no sistema de arquivos ou na linha de comando. O uso desses caracteres em nomes de arquivos ou pastas pode causar conflitos, erros ou comportamentos inesperados.

você sabe quais são os caracteres proibidos?



“ (aspas)
.. (dois pontos)
* (asterisco)
| (barra vertical)
<|> (maior que)
<|> (menor que)
| (barra)
/ ? \ (barra invertida)
(interrogação)



Além disso, o uso de espaços em branco no início ou final de nomes de arquivos ou pastas não é recomendado, pois pode levar a problemas de interpretação em algumas situações.

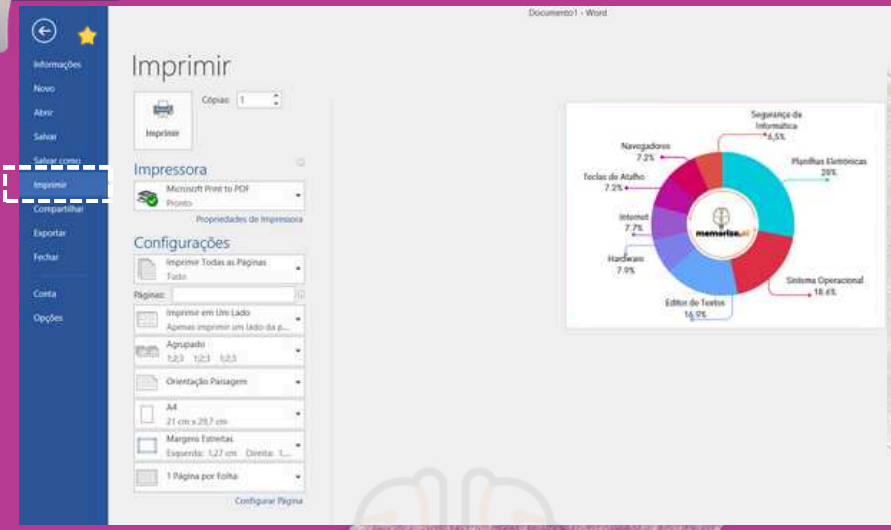
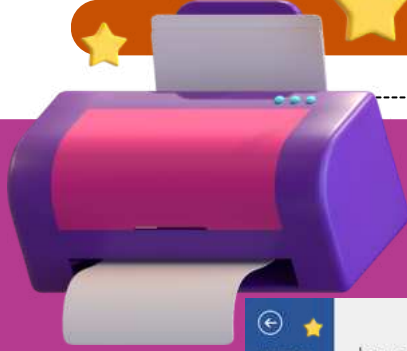


Para garantir que os nomes de arquivos e pastas sejam válidos e evitem problemas, é aconselhável usar apenas caracteres alfanuméricos (**letras e números**), bem como alguns caracteres especiais como **hífens (-)** e **sublinhados (_)**. Certos caracteres não-ASCII (como letras acentuadas) podem ser usados, mas é importante ter em mente que a compatibilidade com sistemas e aplicativos pode variar.

DICA 08
WORD V

IMPRESSÃO

conteúdo favorito de bancas!



A funcionalidade de impressão em um processador de texto, como o Word, disponibiliza diversas **opções para personalizar a formatação da saída impressa** de um documento.

A capacidade de **definir intervalos de páginas específicos ou páginas separadas** é uma característica muito útil ao imprimir documentos extensos ou quando você precisa de uma saída específica.



Intervalos de Páginas com Hífen (-): Usar o sinal de hífen (-) é uma maneira conveniente de **indicar um intervalo contínuo de páginas**.

- Por exemplo, "2-7" significa que você deseja imprimir as páginas de 2 a 7 do documento.



Páginas Separadas com Ponto-e-Vírgula (;): O ponto-e-vírgula (;) é usado como um **separador para indicar páginas separadas**.

- Por exemplo, "30-35;42" indica que você deseja imprimir as páginas 30 a 35 e a página 42. É uma maneira eficaz de selecionar páginas não contíguas.



Páginas Separadas com Vírgula (,): Embora a vírgula (,) pode ser usada como um separador em alguns contextos, em termos de seleção de páginas para impressão, o uso mais comum é o do ponto-e-vírgula (;).

→ [clique aqui para conhecer o material completo](#)

DIREITO CONSTITUCIONAL

memoriza.ai

DICA 09

PRINCÍPIOS DA SEGURANÇA JURÍDICA

O direito adquirido, o ato jurídico perfeito e a coisa julgada são formas de garantir que as leis não mudem para prejudicar coisas já estabelecidas.

GARANTEM a irretroatividade das leis.

LEMBRE-SE!

Essa irretroatividade, entretanto, não é absoluta. O Estado pode editar leis retroativas, desde que beneficiem os indivíduos, impondo-lhes situação mais favorável do que a que existia sob a vigência da lei anterior.

definição dos conceitos

O **direito adquirido**: aquele que está incorporado ao patrimônio do particular, uma vez que foram cumpridos todos os requisitos aquisitivos exigidos pela legislação vigente.



exemplo:
se você cumprir todos os requisitos para se aposentar sob a vigência de uma lei X. Após cumpridas as condições de aposentadoria, mesmo que seja criada lei Y com requisitos mais gravosos, você terá direito adquirido a se aposentar.

LEI não PREJUDICARÁ

O **ato jurídico perfeito**: aquele que reúne todos os elementos fundamentais exigidos pela lei.



exemplo:
Utilize-se como exemplo um contrato celebrado hoje, sob a influência de uma lei X.



A **coisa julgada**: aquela decisão judicial da qual não há mais recurso.

DICA 10

ADMINISTRAÇÃO PÚBLICA IV

XX - depende de autorização legislativa, em cada caso, a criação de subsidiárias das entidades mencionadas no inciso anterior, assim como a participação de qualquer delas em empresa privada;



exemplos de **sociedade de economia mista**

PETROBRAS, BANCO DO BRASIL, ELETROBRAS
regime jurídico de contratação é **celetista**

SOCIEDADE DE ECONOMIA MISTA

Você sabe o que é?

Também **precisam de autorização em lei para serem criadas, exercem atividade econômica** e se divide somente em ação. Além disso, a definição dos campos em que atuarão é uma **responsabilidade reservada à legislação complementar**. São caracterizadas como **pessoas jurídicas de direito privado e com capital misto**, ou seja, público e privado.

EMPRESAS PÚBLICAS

Você sabe o que é?



exemplos de **empresas públicas**

BNDS, ECT (CORREIOS), CAIXA ECONÔMICA FEDERAL.
regime jurídico de contratação é **celetista**

As empresas públicas **precisam de autorização em lei para serem criadas**. Estas organizações são **caracterizadas como pessoas jurídicas de direito privado e têm a capacidade tanto de oferecer serviços públicos quanto de se envolver em atividades econômicas**. Além disso, a definição dos campos em que essas fundações atuarão é uma **responsabilidade reservada à legislação complementar**.

São criadas somente sob **forma de direito admitido e com capital 100% público**.

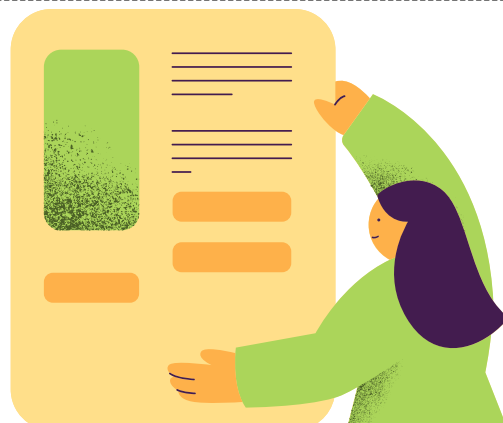
DICA II

APLICABILIDADE CONSTITUCIONAL III

APLICABILIDADE DAS
NORMAS CONSTITUCIONAIS

normas de eficácia limitada

sua aplicabilidade é **indireta, mediata e reduzida**.



Por fim, as **normas constitucionais de eficácia limitada referem-se àquelas que necessitam de regulamentação infraconstitucional para produção de seus efeitos.**



Ou seja, **o texto constitucional mostra-se incapaz de, isoladamente, produzir todas as consequências necessárias à concretização do direito.**

características

NÃO-AUTOAPLICAVEIS

A não-autoaplicabilidade se refere à **necessidade de suplementação legislativa** para que os efeitos do texto constitucional se manifestem plenamente.

APLICABILIDADE INDIRETA, MEDIATA E REDUZIDA

No que diz respeito à **aplicabilidade indireta**, isso envolve a **necessidade de uma lei regulamentadora para dar eficácia aos efeitos pretendidos pelo texto constitucional.**

A **aplicabilidade mediata**, por sua vez, ocorre quando o **texto constitucional**, por si só, **não é suficiente para produzir os efeitos desejados pelo legislador.**

Por fim, no contexto da **aplicabilidade reduzida**, é importante ressaltar que essas normas **possuem um grau limitado de eficácia** logo após a promulgação da Constituição de 1988.



mnemônico

PINGA COM LIMÃO

EFICÁCIA PLENA
EFICÁCIA CONTIDA
EFICÁCIA LIMITADA



→ [clique aqui para conhecer o material completo](#)

DIREITO ADMINISTRATIVO

memoriza.ai

DICA 12

ABUSO DE PODER

O abuso de poder é uma ação que vai além das prerrogativas e dos limites da autoridade **conferida a uma pessoa dentro do contexto da administração pública**.

Isso pode incluir **atos como coerção injustificada, discriminação, perseguição, corrupção, entre outros comportamentos** que violem os princípios de legalidade, imparcialidade, moralidade e interesse público.



No entanto, é importante destacar que **a mera divergência em relação a uma decisão ou alegação de abuso de poder não é suficiente para caracterizar esse fenômeno**. Para que seja considerado abuso de poder, **é necessário que haja uma clara violação das normas legais e éticas** que regulam a atuação da administração pública.

Em muitos sistemas legais, **existem mecanismos e recursos para responsabilizar e corrigir casos de abuso de poder**, visando garantir que a autoridade seja exercida de maneira justa, transparente e respeitosa com os direitos dos indivíduos.

O abuso é um gênero que comporta **duas espécies**

EXCESSO DE PODER

Ocorre quando uma autoridade excede os limites ou as prerrogativas legais que lhe foram conferidos. Isso significa que a autoridade está tomando ações que vão além do escopo de sua competência legal, podendo agir de maneira mais ampla ou restritiva do que o permitido.

DESVIO DE PODER

Acontece quando uma autoridade utiliza seus poderes para um fim diferente daquele para o qual esses poderes foram originalmente concedidos. Isso geralmente envolve o uso dos poderes para obter benefícios pessoais, políticos ou privados, em vez de atender ao interesse coletivo.

➤ Ambos os conceitos envolvem ação inadequada por parte da administração pública, ➤ mas as circunstâncias específicas e as violações cometidas são diferentes em cada caso.

DICA 13

ATRIBUTOS

Os atributos do ato administrativo são características essenciais que **definem a natureza e os efeitos jurídicos** desses atos.

Existem **quatro atributos principais** que são geralmente atribuídos aos atos administrativos:

Presunção de Legitimidade

Esse atributo estabelece que os atos administrativos são considerados válidos e legais até que se prove o contrário. Isso significa que, quando um ato é emitido por uma autoridade competente, ele é presumido como correto e em conformidade com a lei, e cabe àqueles que contestam sua validade demonstrar o contrário.

Autoexecutoriedade

Alguns atos administrativos possuem o atributo da autoexecutoriedade, o que significa que a administração pública pode executar diretamente as medidas neles estabelecidas, sem a necessidade de autorização judicial prévia. Isso é frequentemente visto em multas de trânsito, embargos administrativos, entre outros.

Tipicidade

Esse atributo refere-se ao fato de que os atos administrativos são regidos por regras e padrões estabelecidos na legislação ou regulamentação. Eles devem se enquadrar em categorias específicas e seguir critérios predefinidos para serem considerados válidos.

Imperatividade

A imperatividade se refere à força coercitiva dos atos administrativos. Eles têm o poder de impor obrigações, restrições ou determinações aos destinatários, que são legalmente obrigados a cumprir as disposições do ato.

mnemônico
PATI

Presunção de Legitimidade
Autoexecutoriedade
Tipicidade
Imperatividade



Além desses quatro atributos principais, outros atributos menores também podem ser considerados, dependendo do contexto e das características do ato administrativo em questão. Esses atributos fornecem a base para a compreensão das características distintas e do impacto legal dos atos administrativos.

DICA 14

ORGANIZAÇÃO ADMINISTRATIVA



A organização administrativa refere-se à **estruturação e ao funcionamento das entidades e órgãos que compõem a administração pública** em todos os níveis (federal, estadual, municipal).

A organização administrativa busca estabelecer uma **divisão de responsabilidades, funções e competências** de forma a garantir a eficiência, eficácia e legalidade na prestação de serviços públicos e na execução das políticas governamentais.

ADMINISTRAÇÃO DIRETA



A administração direta é composta **pelos órgãos e entidades que fazem parte da estrutura central do governo ou da administração centralizada**. Isso inclui os **ministérios, secretarias de estado, departamentos e repartições públicas**. Esses órgãos **estão diretamente subordinados ao Poder Executivo**, geralmente representado pelo presidente, governador ou prefeito, dependendo do nível de governo.

A administração **direta possui uma relação mais próxima com o chefe do poder executivo e é responsável pela execução direta das atividades e serviços públicos**. Ela é mais flexível em termos de gestão, pois as decisões são tomadas de forma mais centralizada e ágil.

ADMINISTRAÇÃO INDIRETA



A administração indireta é **composta por entidades que possuem personalidade jurídica própria e atuam de forma autônoma**, embora vinculadas ao Estado. Essas entidades foram criadas para descentralizar a execução de determinados serviços públicos, permitindo uma gestão mais especializada e flexível. A administração indireta é, muitas vezes, **utilizada para setores que exigem uma abordagem mais empresarial ou técnica**.

Em resumo, lembre-se das **principais diferenças**:

A **administração pública direta** é constituída pelos **órgãos diretamente subordinados** ao chefe do poder executivo



Enquanto a **administração pública indireta** envolve **entidades com personalidade jurídica própria** que atuam de forma descentralizada e mais especializada.

→ clique aqui para conhecer o material completo

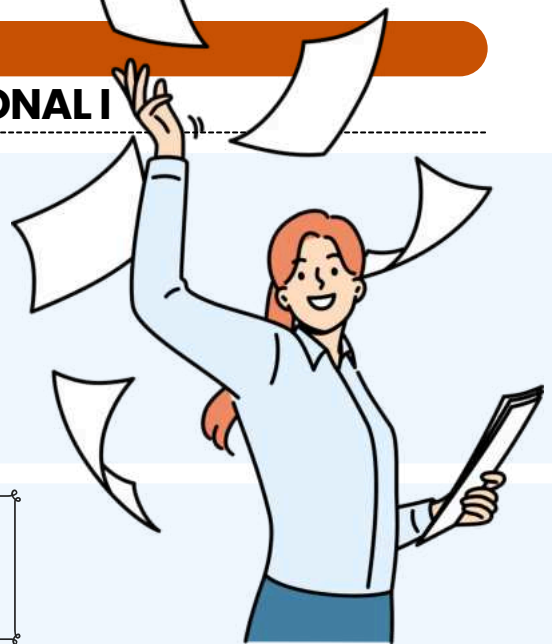
DIREITO PROCESSUAL CIVIL

memoriza.ai

DICA 15

FUNÇÃO JURISDICIONAL I

DA JURISDIÇÃO E DA AÇÃO I



Artigo 16: A jurisdição civil é exercida pelos juízes e pelos tribunais em todo o território nacional, conforme as disposições deste Código.

Este artigo estabelece que a **jurisdição civil**, ou seja, a **competência** para resolver disputas civis, é exercida pelos **juízes e tribunais** em todo o Brasil, de acordo com as regras estabelecidas no Código de Processo Civil (CPC).

Para postular em juízo é necessário ter **interesse** e **legitimidade**, vejamos o que isso significa:



- **Interesse:** A pessoa deve ter um **interesse legítimo**, ou seja, um **motivo válido e concreto** para buscar a proteção judicial.
- **Legitimidade:** A pessoa deve ser **legitimada**, ou seja, deve ter a **capacidade legal** e o **direito de pleitear** a questão em juízo.

UMA PESSOA **NÃO PODE BUSCAR EM JUÍZO UM DIREITO QUE PERTENCE A OUTRA PESSOA**, A MENOS QUE HAJA UMA **AUTORIZAÇÃO LEGAL** PARA ISSO

(POR EXEMPLO, NO CASO DE **TUTELA**, **CURATELA**, OU **REPRESENTAÇÃO LEGAL**).

curiosidade!

Q "tutela" x

O instituto da tutela tem a finalidade de proteger os direitos e interesses dos filhos **menores de 18 anos**, no caso de morte dos pais ou perda do poder familiar.



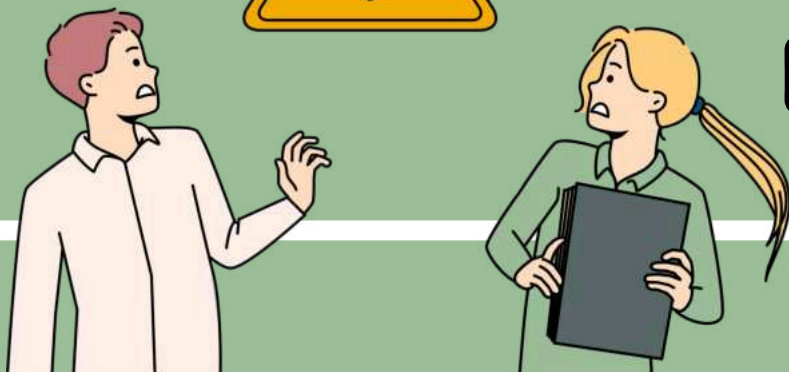
Q "curatela" x

A curatela tem como objetivo proteção dos direitos e interesses de uma pessoa que já atingiu a **maioridade**, mas que por algum motivo, não tem capacidade jurídica para manifestar sua vontade, seja por algum tipo de **enfermidade mental** ou **psicológica**, por **dependência química** ou de **álcool** ou até mesmos os **pródigos**.

Quando ocorre **substituição processual** (uma pessoa age em nome de outra por autorização legal), a pessoa cujo direito está sendo defendido (substituído) pode participar do processo como **assistente litisconsorcial**, auxiliando na defesa do seu próprio interesse.

DICA 16

DA INTERVENÇÃO DE TERCEIROS V



DESCONSIDERAÇÃO DA PERSONALIDADE JURÍDICA



O incidente de desconsideração da personalidade jurídica é um procedimento legal que permite que se **ignore a separação entre o patrimônio da empresa e o de seus sócios ou administradores**, em determinadas situações.

Instauração do Incidente:

- **Pedido de Instauração:** O incidente é iniciado mediante pedido da parte envolvida no processo ou do Ministério Público, se este for parte interessada.
- **Pressupostos Legais:** O pedido deve observar os pressupostos estabelecidos em lei.
- **Aplicação à Desconsideração Inversa:** As disposições deste Capítulo do código também se aplicam à **desconsideração inversa da personalidade jurídica**.

APÓS A INSTAURAÇÃO DO INCIDENTE, O SÓCIO OU A PESSOA JURÍDICA É CITADO PARA SE MANIFESTAR E REQUERER AS PROVAS CABÍVEIS EM UM **PRAZO DE 15 DIAS**.

Fases de Aplicação:

- **FASES APLICÁVEIS:** O INCIDENTE DE DESCONSIDERAÇÃO PODE SER APLICADO EM TODAS AS FASES DO PROCESSO DE CONHECIMENTO, NO CUMPRIMENTO DE SENTENÇA E NA EXECUÇÃO BASEADA EM TÍTULO EXECUTIVO EXTRAJUDICIAL.
- **COMUNICAÇÃO AO DISTRIBUIDOR:** A INSTAURAÇÃO DO INCIDENTE DEVE SER COMUNICADA IMEDIATAMENTE AO DISTRIBUIDOR PARA AS DEVIDAS ANOTAÇÕES.
- **DISPENSA DE INSTAURAÇÃO:** A INSTAURAÇÃO DO INCIDENTE NÃO É NECESSÁRIA SE A DESCONSIDERAÇÃO DA PERSONALIDADE JURÍDICA FOR REQUERIDA NA PETIÇÃO INICIAL, CASO EM QUE O SÓCIO OU A PESSOA JURÍDICA SERÁ CITADO.

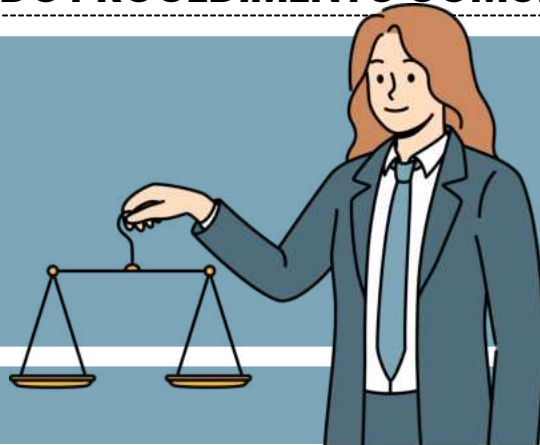


Concluída a instrução, se necessária, o **incidente é resolvido por decisão interlocutória**. Se a decisão for proferida pelo relator, cabe **agravo interno**. Se o pedido de desconsideração for acolhido, a **alienação ou oneração de bens** realizada em fraude à execução será ineficaz em relação ao requerente.

DICA 17

PARTE ESPECIAL – DO PROCEDIMENTO COMUM VIII

DAS PROVAS II



O juiz utilizará as **regras de experiência comum** e **técnica** para **analisar as provas**, observando o que normalmente acontece e a experiência técnica, salvo quando for necessário exame pericial.

PROVA DE DIREITO MUNICIPAL, ESTADUAL, ESTRANGEIRO OU CONSUETUDINÁRIO:

- Art. 376: A parte que alegar **direito municipal, estadual, estrangeiro ou consuetudinário** deve **provar** seu teor e vigência, se o juiz assim determinar.

CARTAS PRECATÓRIAS E ROGATÓRIAS:

- ART. 377: A CARTA **PRECATÓRIA**, A CARTA **ROGATÓRIA** E O **AUXÍLIO DIRETO SUSPENDERÃO O JULGAMENTO DA CAUSA** QUANDO A PROVA NELES SOLICITADA FOR **IMPREScindível** E **REQUERIDA** ANTES DA DECISÃO DE SANEAMENTO.
- PARÁGRAFO ÚNICO: A CARTA PRECATÓRIA E A CARTA ROGATÓRIA **NÃO DEVOLVIDAS NO PRAZO** OU CONCEDIDAS **SEM EFEITO SUSPENSIVO** PODEM SER JUNTADAS AOS AUTOS A QUALQUER MOMENTO.



NINGUÉM ESTÁ **ISENTO DO DEVER DE COLABORAR COM O PODER JUDICIÁRIO PARA A DESCOBERTA DA VERDADE.**

A parte, preservando o **direito de não produzir prova contra si própria**, deve:

- Inciso I: Comparecer em juízo, **respondendo** ao que lhe for **interrogado**.
- Inciso II: Colaborar com o juízo na **realização de inspeção judicial** necessária.
- Inciso III: **Praticar o ato** que lhe for determinado.

→ [clique aqui para conhecer o material completo](#)



DIREITO CIVIL

memoriza.ai

DICA 18 DAS PESSOAS JURÍDICAS I

PESSOAS JURÍDICAS

As pessoas jurídicas, sejam elas de **direito público** ou **privado**, representam uma **união de esforços**, sejam eles **humanos** (no caso de corporações) ou **patrimoniais** (no caso de fundações), com o objetivo de **alcançar uma finalidade lícita e específica**.

ELAS SÃO CONSTITUÍDAS DE ACORDO COM A LEI E DEVEM OBEDECER À FUNÇÃO SOCIAL.

- As **pessoas jurídicas de direito público interno** incluem entidades como a **União, os estados, os municípios, os territórios, as autarquias** e outras **entidades públicas criadas por lei**.
- Já as **pessoas jurídicas de direito público externo** incluem os **estados estrangeiros** e todas as **entidades regidas pelo direito internacional público**.
- Por outro lado, as **pessoas jurídicas de direito privado** englobam **associações, sociedades, fundações, organizações religiosas, partidos políticos** e outras **entidades que não são controladas pelo poder público**.

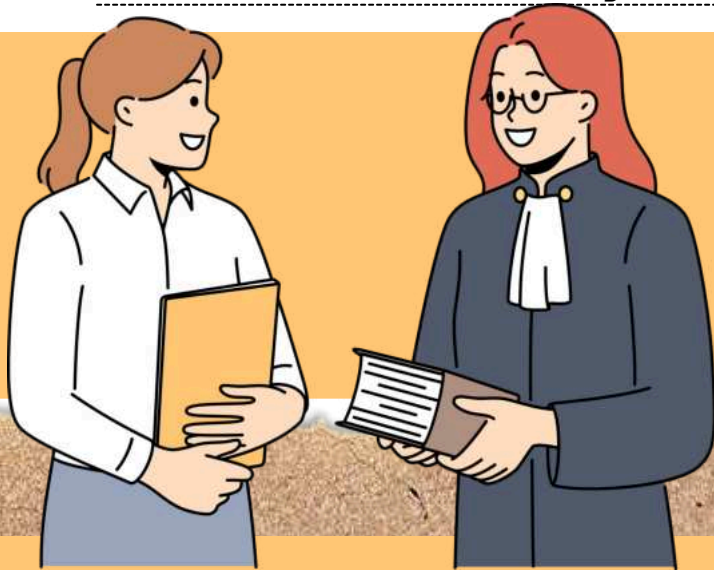


É importante destacar que, para uma **pessoa jurídica adquirir personalidade jurídica**, é necessário **realizar o registro** conforme as normas legais aplicáveis. Esse registro é de **natureza constitutiva**, ou seja, é ele que **confere à entidade a capacidade de ser sujeito de direitos e obrigações**.



DICA 19

PRESCRIÇÃO E DECADÊNCIA III



DECADÊNCIA

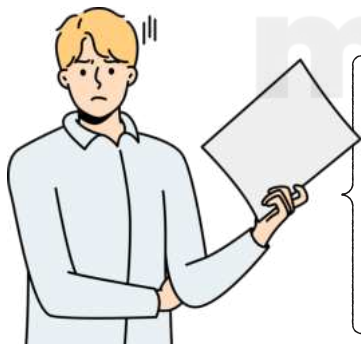
A decadência implica na **perda definitiva do próprio direito**, afetando sua essência, especialmente quando relacionado a direitos **potestativos**.

AO CONTRÁRIO DA PRESCRIÇÃO, A **DECADÊNCIA** PODE SER **ACORDADA** PELAS **PARTES ENVOLVIDAS** E PODE SER **ALEGADA** EM QUALQUER MOMENTO.

No entanto, seu reconhecimento em um Tribunal Superior requer que a questão tenha sido previamente discutida em instâncias inferiores, mesmo que sobre assuntos diversos.

O Código Civil traz disposições **específicas** sobre a **decadência**:

SALVO DISPOSIÇÃO LEGAL EM CONTRÁRIO, **NÃO SE APLICAM À DECADÊNCIA** AS NORMAS QUE **IMPEDEM, SUSPENDEM** OU **INTERROMPEM** A PRESCRIÇÃO.



- O artigo 209 declara **nula** qualquer **renúncia** à **decadência** estabelecida em lei.
- O artigo 210 estabelece que o juiz deve reconhecer a decadência, de **ofício**, quando estabelecida por lei.
- O artigo 211 estabelece que se a decadência for convencional, a parte beneficiada pode **alegá-la em qualquer instância judicial**, mas o juiz não pode suprir essa alegação.

PRAZOS
DECADENCIAIS

ESPALHADOS PELO CC -
FORA DOS ARTS. 205 E
206, CC



PRAZO PARA ANULAÇÃO DO
NEGÓCIO JURÍDICO

2 ANOS

VÍCIO DE CONSENTIMENTO E
FRAUDE CONTRA CREDITORES

4 ANOS

VÍCIOS REDIBITÓRIO

COISA MÓVEL
30 DIAS

COISA IMÓVEL
1 ANO

DICA 20

CONTRATOS I

CONTRATOS
DISPOSIÇÕES GERAIS I



Art. 421, CC.

A liberdade contratual será exercida nos limites da função social do contrato.

O que isso **significa?**

A função social do contrato implica que os **acordos privados** devem contribuir para o **bem-estar social e respeitar valores coletivos**, não apenas os interesses individuais das partes contratantes.

O ESTADO DEVE INTERFERIR O MÍNIMO POSSÍVEL NAS RELAÇÕES CONTRATUAIS PRIVADAS, PERMITINDO QUE AS PARTES TENHAM AUTONOMIA PARA DEFINIR OS TERMOS DO CONTRATO.

O artigo 421-A presume que os **contratos civis e empresariais** são **paritários** e **simétricos**, a menos que haja elementos concretos que justifiquem o contrário.

Ele também estabelece **garantias específicas**:

- **Inciso I:** As partes podem definir **parâmetros** objetivos para a interpretação das **cláusulas** e para os **pressupostos** de revisão ou resolução do contrato.
- **Inciso II:** A **alocação** de **riscos** definida pelas partes deve ser respeitada.
- **Inciso III:** A **revisão contratual** deve ser **limitada** e **excepcional**.

Essas garantias reforçam a autonomia contratual, permitindo que as partes estabeleçam regras claras e precisas para a interpretação e execução do contrato.

OS CONTRATANTES SÃO **OBRIGADOS** A OBSERVAR OS **PRINCÍPIOS DE PROBIDADE E BOA-FÉ** TANTO NA **CONCLUSÃO** QUANTO NA **EXECUÇÃO DO CONTRATO**.

A probidade implica **honestidade** e **integridade**, enquanto a boa-fé envolve **lealdade** e **transparência**, assegurando uma conduta ética e justa das partes ao longo de toda a relação contratual.

LEMBRE-SE!

NÃO PODE SER **OBJETO** DE **CONTRATO** A **HERANÇA** DE **PESSOA VIVA!!!**



→ clique aqui para conhecer o material completo

A faint, stylized outline of a lightbulb is centered in the background, with a brain-like shape inside the bulb part, symbolizing ideas and learning.

DIREITO DO TRABALHO

memoriza.ai

DICA 21

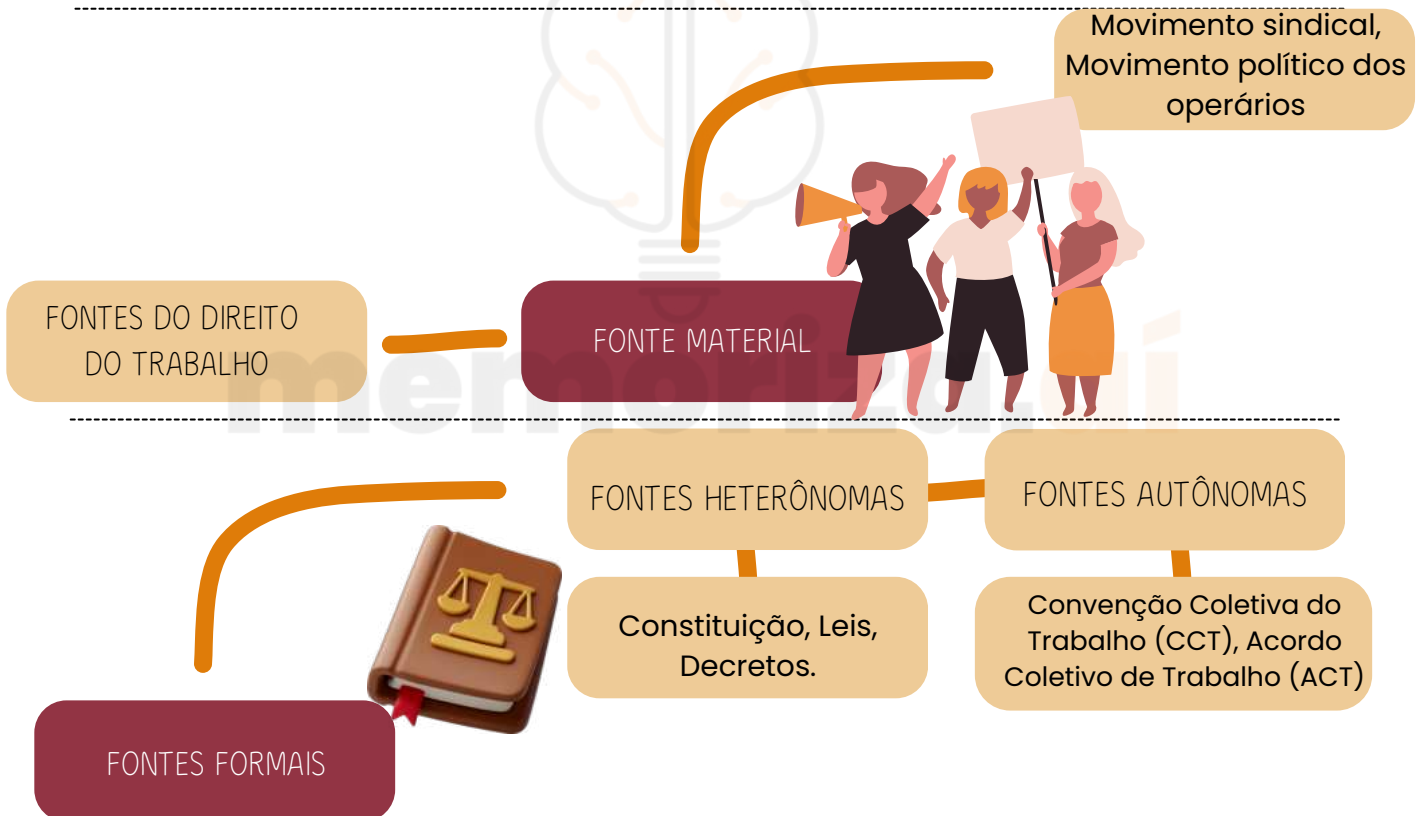
NOÇÕES DE DIREITO I

PRINCÍPIOS E FONTES DO DIREITO DO TRABALHO



No Direito do Trabalho, as fontes são consideradas a **origem** das **manifestações legais**, o ponto de partida de onde o direito se origina. Fonte é o termo usado para descrever a **base** das **leis**.

De acordo com Miguel Reale, elas são definidas como: "Os processos ou meios pelos quais as regras legais são estabelecidas com força obrigatória legítima".



- **Fontes Formais Heterônomas:** Conhecidas como **imperativas** ou **estatais**, são aquelas em que o **Estado intervém** sem a participação direta dos destinatários principais das regras legais. Tratados e Convenções Internacionais são considerados fontes formais heterônomas, uma vez que, após ratificados pelo Brasil, passam a integrar o ordenamento jurídico.
- **Fontes Formais Autônomas:** Referidas como **diretas**, **primárias** ou **não estatais**. Sua formação envolve a participação dos destinatários das regras estabelecidas, sem a intervenção direta do Estado.

DICA 22

DURAÇÃO DO TRABALHO V

MODALIDADES DE JORNADA I



TRABALHO EM **TURNO ININTERRUPTO DE REVEZAMENTO**

Esta forma de trabalho é comum em **empresas que operam 24 horas por dia** e requer que os funcionários estejam presentes durante **todo o período**. Trata-se do sistema de **turnos ininterruptos de revezamento**, no qual o **trabalho deve ser contínuo por um número específico de horas**, com a substituição de colaboradores por meio de escalas para garantir uma transição tranquila.

ESSE MODELO DE TRABALHO ENVOLVE UMA **JORNADA DIÁRIA DE 6 HORAS E SEMANAL DE 36 HORAS**, COM BREVES INTERVALOS DE 15 MINUTOS PARA REFEIÇÃO E DESCANSO.

ESSA REGULAMENTAÇÃO É ESTABELECIDA PELO ARTIGO 7º, XIV DA CONSTITUIÇÃO FEDERAL.



TRABALHO EM **ESCALA**

O trabalho em **escala** pode ser **definido como a distribuição das horas trabalhadas pelos dias da semana**, assim como a determinação das folgas dos empregados. A empresa poderá definir a escala que seja mais vantajosa.

Os **tipos de escala existentes** são:

5X1

5X2

4X2

6X1

12X36

18X36

24X48

As **escalas de trabalho serão estabelecidas de acordo com as necessidades da empresa**, especificando os dias e períodos em que os colaboradores devem trabalhar para manter o funcionamento da empresa. A escala define os dias em que o colaborador deve estar presente na empresa para desempenhar suas funções.

DICA 23

SEGURANÇA E MEDICINA NO TRABALHO

TIPOS DE NEXOS TÉCNICOS



O reconhecimento do **nexo causal** é fundamental para a **concessão de benefícios previdenciários, compensações** e outras **formas de apoio** aos trabalhadores afetados.

Vamos analisar cada **tipo de nexo** e sua importância específica na busca por justiça e precisão nas decisões relacionadas à saúde ocupacional.

TIPOS DE NEXOS:

NEXO TÉCNICO PREVIDENCIÁRIO: ESTA FERRAMENTA É ESSENCIAL NA **INTERSEÇÃO DA SAÚDE E PREVIDÊNCIA SOCIAL**, ESTABELECE A RELAÇÃO ENTRE A SAÚDE DO TRABALHADOR E SUAS ATIVIDADES LABORAIS. ESSENCIAL PARA A CONCESSÃO DE **BENEFÍCIOS PREVIDENCIÁRIOS**, GUIA DECISÕES SOBRE **AUXÍLIO-DOENÇA** E **APOSENTADORIA POR INVALIDEZ**, BASEANDO-SE NA RELAÇÃO ENTRE A **SAÚDE** E O **AMBIENTE DE TRABALHO**.

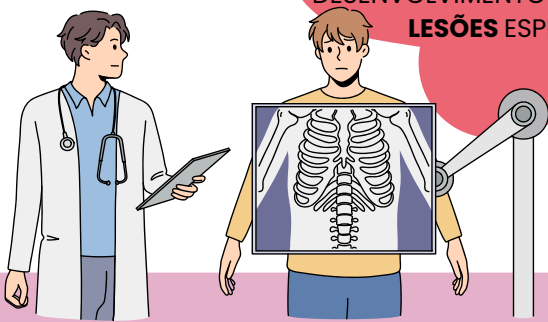


NEXO TÉCNICO INDIVIDUAL: **PERSONALIZA A AVALIAÇÃO**, CONSIDERANDO **HISTÓRICO MÉDICO, EXPOSIÇÃO OCUPACIONAL** E **FATORES INDIVIDUAIS** PARA IDENTIFICAR A **RELAÇÃO DIRETA** ENTRE A **SAÚDE DO TRABALHADOR** E SUAS **ATIVIDADES LABORAIS**, PROPORCIONANDO UMA VISÃO DETALHADA E PERSONALIZADA.



NEXO TÉCNICO EPIDEMIOLÓGICO: AMPLIA A ANÁLISE **ALÉM DO INDIVÍDUO**, UTILIZANDO **PRINCÍPIOS EPIDEMIOLÓGICOS** PARA EXAMINAR DADOS DE SAÚDE EM **GRUPOS DE TRABALHADORES**. VALIOSO PARA **IDENTIFICAR PADRÕES DE DOENÇAS** EM POPULAÇÕES ESPECÍFICAS E ORIENTAR ESTRATÉGIAS DE SAÚDE OCUPACIONAL EM GRANDE ESCALA.

NEXO TÉCNICO PROFISSIONAL: ANALISA A **RELAÇÃO** ENTRE A **ATIVIDADE PROFISSIONAL** E A **SAÚDE DO TRABALHADOR**, EXAMINANDO SE A **EXPOSIÇÃO A RISCOS OCUPACIONAIS** PODE ESTAR **ASSOCIADA** AO DESENVOLVIMENTO DE **DOENÇAS** OU **LESÕES** ESPECÍFICAS.



→ [clique aqui para conhecer o material completo](#)

DIREITO PREVIDENCIÁRIO

memoriza.ai

DICA 24

ORDEM SOCIAL



SEGURIDADE SOCIAL

O artigo 194 da Constituição Federal do Brasil estabelece o **conceito** e o **alcance** da **seguridade social**, definindo-a como um conjunto de **ações integradas** que envolvem tanto os Poderes Públicos quanto a sociedade.

O **objetivo** dessas ações é **garantir** os **direitos dos cidadãos** em três áreas principais: **saúde, previdência social e assistência social**.



SAÚDE: É UM DIREITO DE TODOS E DEVER DO ESTADO, GARANTIDO MEDIANTE POLÍTICAS SOCIAIS E ECONÔMICAS QUE VISEM À **REDUÇÃO DO RISCO DE DOENÇA** E DE OUTROS AGRAVOS E AO **ACESSO UNIVERSAL E IGUALITÁRIO** ÀS AÇÕES E SERVIÇOS PARA A **PROMOÇÃO, PROTEÇÃO E RECUPERAÇÃO** DA SAÚDE.

PREVIDÊNCIA SOCIAL: É UM **SEGURO** QUE O TRABALHADOR CONTRIBUI AO LONGO DA SUA VIDA LABORAL PARA GARANTIR UMA **RENDA** QUANDO NÃO PUDER MAIS TRABALHAR, SEJA POR **IDADE** (APOSENTADORIA), **DOENÇA** (AUXÍLIO-DOENÇA) OU OUTRAS **SITUAÇÕES** PREVISTAS EM LEI. A PREVIDÊNCIA SOCIAL É **CONTRIBUTIVA**, OU SEJA, É NECESSÁRIO QUE O CIDADÃO FAÇA CONTRIBUIÇÕES MENSAIS PARA TER DIREITO AOS SEUS BENEFÍCIOS.



ASSISTÊNCIA SOCIAL: DESTINA-SE A PROVER O **MÍNIMO SOCIAL** PARA AQUELES QUE NÃO TÊM MEIOS DE PROVER A PRÓPRIA **SUBSISTÊNCIA**, SEM NECESSIDADE DE CONTRIBUIÇÃO. OS BENEFICIÁRIOS SÃO PESSOAS EM SITUAÇÃO DE **VULNERABILIDADE E RISCO SOCIAL**.



CONTRAPRESTAÇÃO DIRETA NA PREVIDÊNCIA SOCIAL:

- A previdência social é a única das três áreas que exige uma **contraprestação direta**, ou seja, para que o cidadão tenha direito aos benefícios previdenciários, é necessário que ele **contribua financeiramente** para o sistema. *Por exemplo, trabalhadores registrados em carteira (CLT) contribuem para a previdência social através de descontos em seus salários.*
- Os benefícios da **previdência social** são destinados apenas aos **segurados**, ou seja, aqueles que contribuem para o sistema.



SE UMA PESSOA NÃO CONTRIBUI, ELA NÃO TERÁ DIREITO AOS BENEFÍCIOS PREVIDENCIÁRIOS.

DICA 25

ORÇAMENTO SOCIAL



APOSENTADORIA NO RGPS I



Aposentadoria no **RGPS** se dá:



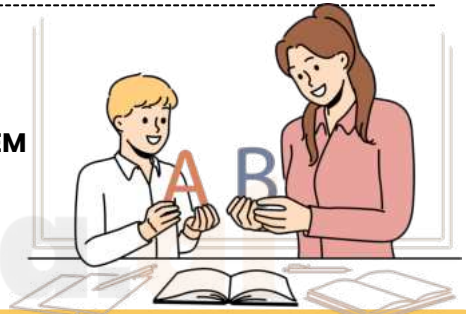
AOS **65 ANOS** PARA **HOMENS** E **62 ANOS** PARA **MULHERES**, COM **TEMPO MÍNIMO** DE CONTRIBUIÇÃO.



AOS **60 ANOS** PARA **HOMENS** E **55 ANOS** PARA **MULHERES**, PARA **TRABALHADORES RURAIS** E ATIVIDADES EM **REGIME DE ECONOMIA FAMILIAR**.



O REQUISITO DE IDADE SERÁ **REDUZIDO** EM **5 ANOS** PARA **PROFESSORES** QUE **COMPROVEM** **TEMPO DE EXERCÍCIO** NA EDUCAÇÃO INFANTIL, ENSINO FUNDAMENTAL E MÉDIO.



- A contagem recíproca do **tempo** de **contribuição** entre RGPS e regimes próprios de previdência será assegurada, com **compensação financeira** conforme a lei.
- Lei complementar poderá **cobrir** benefícios não programados, incluindo **acidentes de trabalho**, pelo **RGPS** e **setor privado**.



§ 12: Lei instituirá sistema especial de inclusão previdenciária com alíquotas diferenciadas para **trabalhadores de baixa renda** e aqueles **sem renda própria** dedicados ao **trabalho doméstico** em **famílias de baixa renda**.

A APOSENTADORIA PARA SEGURADOS DO § 12 TERÁ VALOR DE **UM SALÁRIO MÍNIMO**.



DICA 26

ORGANIZAÇÃO DA SEGURIDADE SOCIAL - LEI 8.212/91

CONTRIBUIÇÃO DO PRODUTOR RURAL E DO PESCADO I



→ A contribuição do **empregador rural pessoa física** e do **segurado especial** à Seguridade Social, substituindo as contribuições mencionadas nos incisos I e II do Art. 22, é:

- I. **1,2% da receita bruta** proveniente da **comercialização** da **produção**;
- II. **0,1% da receita bruta** proveniente da **comercialização** da **produção** para **financiamento** das **prestações por acidente de trabalho**.



CONTRIBUIÇÃO FACULTATIVA DO SEGURADO ESPECIAL

O SEGURADO ESPECIAL PODE CONTRIBUIR **FACULTATIVAMENTE**, ALÉM DA CONTRIBUIÇÃO **OBRIGATÓRIA**, CONFORME O ART. 21 DESTA LEI.

PRESTADOR DE **SERVIÇOS URBANO OU RURAL** A PESSOA FÍSICA REFERIDA NA ALÍNEA "A" DO INCISO V DO ART. 12 **DEVE CONTRIBUIR OBRIGATORIAMENTE** CONFORME O ART. 21 DESTA LEI.

→ PRODUÇÃO INTEGRADA

Consideram-se produtos de origem animal ou vegetal, submetidos a processos de beneficiamento ou industrialização rudimentar, os processos descritos, como lavagem, limpeza, e outros, bem como subprodutos e resíduos resultantes desses processos.

RECEITA BRUTA INTEGRADA

- Integra a receita bruta:
- I. Comercialização da produção em contratos de parceria ou meação de parte do imóvel rural;
- II. Comercialização de artesanato;
- III. Serviços e produtos turísticos e de entretenimento no imóvel rural;
- IV. Valor de mercado da produção rural dada em pagamento ou trocada;
- V. Atividade artística.

BENEFICIAMENTO OU INDUSTRIALIZAÇÃO ARTESANAL É O REALIZADO PELO PRÓPRIO PRODUTOR RURAL, SEM INCIDÊNCIA DO IPI.

CHEGAMOS AO FIM



Parabéns, você acaba de conhecer a nossa amostra para o **Concurso dos Correios!**

Esperamos que esta breve demonstração tenha despertado seu interesse e mostrado como nosso material pode ajudá-lo a **conquistar sua** tão sonhada **aprovação.**

Se você deseja se **destacar** frente à concorrência, você precisa **estudar** com o **material do Memoriza.ai**

Agora é com você: **quer ser aprovado** e tomar **posse** no concurso ainda em 2024?

Então...

→ [clique aqui para conhecer o material completo](#)

memoriza.ai

Professor
Carlos Fagundes
Sócio Fundador do MA

Obstáculo é aquilo que
você vê quando tira os
olhos do seu **propósito.**

→ [Acesse nosso Instagram](#)