

AMOSTRA
PREFEITURA
DE SALVADOR
REVISÃO 7X



memoriza.ai



FALA, FUTURO APROVADO NO CONCURSO DA PREFEITURA DE SALVADOR!

Seja muito bem - vindo!

VOCÊ ACABA DE BAIXAR A AMOSTRA DO MEMORIZA.AÍ PARA ESTE CONCURSO.

O **Memoriza.aí** é um material que contém **dicas estratégicas** dos assuntos que certamente vão cair na sua prova!

Nossa equipe pedagógica realizou uma **análise** de **mais de 50000 questões** de **concursos anteriores** e identificou os **assuntos chave** que sempre se repetem nas últimas provas.

Por meio dessa **análise** das questões da **banca** e do **concurso** desenvolvemos um **material específico** com **dicas ilustradas** e **gatilhos emocionais** para melhorar sua memorização, de modo que você poderá focar exatamente nos assuntos que serão cobrados na sua prova.

Veja no gráfico abaixo uma breve demonstração dos **temas mais frequentes** das **provas** identificados pela nossa equipe pedagógica:



É como se a gente fizesse todo **trabalho duro** por você e te entregasse o que você precisa. Com isso, **you ganha muito tempo!**

ENÃO PARA POR AÍ...

Você ainda terá acesso a bônus exclusivos - quer ver?

Além do material base para o seu estudo, você terá acesso a **3 bônus exclusivos** que vão **potencializar** o seu **progresso** nos **estudos**. Veja abaixo os bônus:



BÔNUS 1: DO ZERO À APROVAÇÃO

UM MATERIAL QUE ENSINA A ORGANIZAR SUA JORNADA DE ESTUDO, DO COMEÇO AO FIM, DESDE A DECISÃO DE QUAL CARGO ESCOLHER ATÉ COMO ORGANIZAR SEUS ESTUDOS, CRONOGRAMAS E ESCOLHER AS FERRAMENTAS DE ESTUDO QUE VOCÊ UTILIZARÁ.



BÔNUS 2: GESTÃO DO TEMPO

O CONTEÚDO SERÁ MINISTRADO POR PÚBLIO ALVES, APROVADO NO TJ-SP, E SERÁ DISPONIBILIZADO EM VÍDEO AULAS, JUNTAMENTE COM MATERIAL DE APOIO E UMA PLANILHA MODELO PARA AJUDAR NA ORGANIZAÇÃO DA SUA ROTINA, AUMENTANDO EM ATÉ 10 VEZES A SUA PRODUTIVIDADE NOS ESTUDOS.



BÔNUS 3: COMO HACKEAR O EDITAL

SE VOCÊ TEM DIFICULDADE EM ENCONTRAR AS PRINCIPAIS INFORMAÇÕES E ANALISAR OS TÓPICOS MAIS COBRADOS DE UM EDITAL, APRENDERÁ TUDO ISSO NA PRÁTICA, DESVENDANDO TUDO O QUE PRECISA PARA EXTRAIR TODOS OS CÓDIGOS DE EDITAL.

ESSES BÔNUS SÃO POR TEMPO LIMITADO!

[clique aqui para saber mais!](#)

Veja só o depoimento de um de nossos alunos que foi **APROVADO** recentemente no concurso:

“

Oiii! Boa tarde!

Ana Luiza



Pensei mto antes de vir aqui, mas sei que feedbacks são importantes, e eu não podia deixar de agradecer pelo material. Ano passado comprei o material da EBSE RH de vocês, e fui aprovada em segundo lugar, no HUNIFAP.

Foi o único material que estudei, e por ser de fácil linguagem e bem gráfico (eu sou muuuuito visual), deu mto bom pra mim!


Parabéns pelo trabalho!!

”

Caso tenha qualquer dúvida, você pode entrar em contato conosco enviando seus questionamentos para o suporte:

 contato@memorizaai.com.br

ou

 **clique aqui** para acionar nosso time via **whatsapp**.

QUER SER O PRÓXIMO APROVADO?

[clique aqui e saiba como](#)

CONTEÚDO PROGRAMÁTICO – SSA

Abordamos **todas as disciplinas exigidas** do edital!

NO MATERIAL COMPLETO, PARA ENFERMEIRO, ENFERMEIRO PSF E ENFERMEIRO SAUEF/SAMU VOCÊ TERÁ ACESSO AS DISCIPLINAS DE:

- ✦ Língua Portuguesa;
- ✦ Raciocínio Lógico;
- ✦ Legislação SUS;
- ✦ Atualidades e Legislação;
- ✦ Noções de Informática;
- ✦ Conhecimentos Específicos do Cargo;

NO MATERIAL COMPLETO, PARA TÉG EM ENFERMAGEM, TÉG EM ENFERMAGEM PSF E TÉG EM ENFERMAGEM SAUEF/SAMU VOCÊ TERÁ ACESSO AS DISCIPLINAS DE:

- ✦ Língua Portuguesa;
- ✦ Raciocínio Lógico;
- ✦ Legislação SUS e Específica;
- ✦ Conhecimentos Específicos do Cargo;

NO MATERIAL COMPLETO, PARA CONHECIMENTOS GERAIS (NÍVEL SUPERIOR VOCÊ TERÁ ACESSO AS DISCIPLINAS DE:

- ✦ Língua Portuguesa;
- ✦ Raciocínio Lógico;
- ✦ Legislação SUS;
- ✦ Atualidades e Legislação;
- ✦ Noções de Informática;

NO MATERIAL COMPLETO, PARA CONHECIMENTOS GERAIS (NÍVEL MÉDIO E TÉCNICO VOCÊ TERÁ ACESSO AS DISCIPLINAS DE:

- ✦ Língua Portuguesa;
- ✦ Raciocínio Lógico;
- ✦ Legislação SUS e Específica;

VEJA ABAIXO A AMOSTRA COM O FORMATO DO MATERIAL QUE VOCÊ PODE TER ACESSO PARA AUMENTAR SUA PONTUAÇÃO NESTA RETA FINAL!

SUMÁRIO

- DICA 1: ACENTUAÇÃO DE PALAVRAS OXÍTONAS
- DICA 2: COLOCAÇÃO PRONOMINAL
- DICA 3: FIGURAS DE LINGUAGEM
- DICA 4: CRASE
- DICA 5: PROGRESSÃO ARITMÉTICA
- DICA 6: NÚMEROS INTEIROS
- DICA 7: REGRA DE TRÊS SIMPLES
- DICA 8: TEOREMA DE PITÁGORAS
- DICA 9: CAIXAS DE APOSENTADORIAS E PENSÕES (CAPS)
- DICA 10: LEI N ° 8.080/1990 - OBJETIVOS E ATRIBUIÇÕES SUS
- DICA 11: LEI N ° 8.080/1990 - ORGANIZAÇÃO, DA DIREÇÃO E DA GESTÃO
- DICA 12: LEI N ° 8.080/1990 - DO SUBSISTEMA DE ATENDIMENTO E INTERNAÇÃO DOMICILIAR
- DICA 13: LEI N ° 8.080/1990 - DA ASSISTÊNCIA TERAPÊUTICA E DA INCORPORAÇÃO DE TECNOLOGIA EM SAÚDE
- DICA 14: LEI N° 8.142/1990 - RECURSOS DO FUNDO NACIONAL DE SAÚDE (FNS) I
- DICA 15: SISTEMA OPERACIONAL WINDOWS
- DICA 16: WORD- IMPRESSÃO
- DICA 17: ATALHOS DO WORD
- DICA 18: CORREIO ELETRÔNICO - CCO
- DICA 19: DISPOSIÇÕES PRELIMINARES - LGPD
- DICA 20: TRATAMENTO DE DADOS PESSOAIS PELO PODER PÚBLICO - LGPD
- DICA 21: ATUALIDADES BRASILEIRAS
- DICA 22: SOCIEDADE BRASILEIRA - MINORIAS SOCIAIS
- DICA 23: OBJETIVOS DE DESENVOLVIMENTO SUSTENTÁVEL - ODS
- DICA 24: ORDEM SOCIAL E SEGURIDADE SOCIAL
- DICA 25: PROGRAMA NACIONAL DE IMUNIZAÇÃO (PNI)
- DICA 26: CONSERVAÇÃO DOS IMUNOBIOLOGICOS
- DICA 27: POLÍTICA NACIONAL DE HUMANIZAÇÃO - PNH
- DICA 28: DOENÇAS CRÔNICAS E INFECCIOSAS

→ [clique aqui para conhecer o material completo](#)

LÍNGUA PORTUGUESA

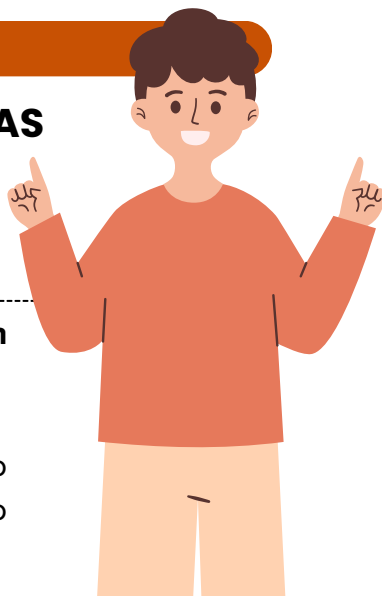
memoriza.ai

DICA 01

ACENTUAÇÃO DE PALAVRAS OXÍTONAS

As palavras oxítonas são aquelas que têm a **última sílaba tônica**, isto é, é a sílaba mais forte da palavra. Essas palavras podem ou não ser acentuadas.

- Recebem o acento gráfico as palavras oxítonas que **terminam em: a/as, e/es, o/os e em/ens.**
- As palavras com terminação **r, l, z, x, i, u, im, um e om** são naturalmente palavras oxítonas, **não** sendo necessário o acento agudo.



ACENTUAÇÃO GRÁFICA

As palavras oxítonas **recebem a acentuação gráfica** quando **terminam em:**

- **Vogais tônicas - á, -ás, -ê, -és, -ó, -ós:**
ex. sofá; crachás; filé;
- **Ditongo nasal -ém ou -éns:**
ex. ninguém; mantém; porém;
- **Ditongos abertos -ói, -éu, -éi:**
ex. chapéu; papéis; heróis;

Acentuação de **formas verbais das oxítonas** com pronomes **enclíticos:**

Terminadas em -a:

- conservá-lo;
- prepará-lo;
- acariciá-lo.

Terminadas em -e:

- vendê-lo;
- dizê-lo;
- fazê-lo.

Terminadas em -o:

- pô-lo;
- repô-lo;
- dispô-lo.

Palavras **oxítonas terminadas em "i"** só têm o acento caso a vogal "i" faça parte de um **hiato**. Essa regra **não** é válida se o "i" estiver acompanhado de uma consoante na sílaba.

- **Formas verbais terminadas em i com hiato:** possuí-lo; substituí-lo; atraí-lo.
- **Formas verbais terminadas em i:** dividi-lo; garanti-lo; abri-lo.

LEMBRE-SE!

As palavras oxítonas **são naturalmente acentuadas na última sílaba**, a menos que as regras de acentuação indiquem o contrário.

DICA 02

COLOCAÇÃO PRONOMINAL I



FRASE INCORRETA

Não se inicia frase com **pronome oblíquo**

FRASE INCORRETA

A palavra negativa (**nunca**) pede **próclise** (**pronome antes do verbo**) e o certo seria "Nunca me deixe"

- ✓ A colocação pronominal refere-se à **posição dos pronomes pessoais** (como "eu," "você," "ele," "ela," "nós," "eles," etc.) nas frases em relação ao **verbo e ao restante da estrutura da frase**.
- ✓ A língua portuguesa tem regras específicas para a colocação de pronomes pessoais, e estas **regras variam de acordo com o tipo de verbo, tempo verbal e contexto da frase**.
- ✓ Além das regras gerais, a colocação pronominal pode variar de acordo com o contexto e a ênfase que o falante deseja dar à frase.
- ✓ Independente do tipo de frase, **não se inicia frase com o pronome oblíquo**, de acordo com as regras gramaticais.

Existem três formas principais de colocação pronominal em português: **próclise, ênclise e mesóclise**.

DICA 03

FIGURAS DE LINGUAGEM III



SINESTESIA

o que é isso?



A sinestesia é uma figura de linguagem que envolve a **combinação de diferentes sentidos ou sensações em uma única expressão ou metáfora**. Ela **ocorre quando as características de um sentido são usadas para descrever características de outro**, criando uma associação sensorial não literal.



A sinestesia pode ser usada para criar imagens vívidas e evocativas na linguagem, ajudando os leitores a experimentar uma cena, emoção ou conceito de maneira mais profunda e sensorial.

Exemplos **de sinestesia**:

"Um gosto doce da vitória."

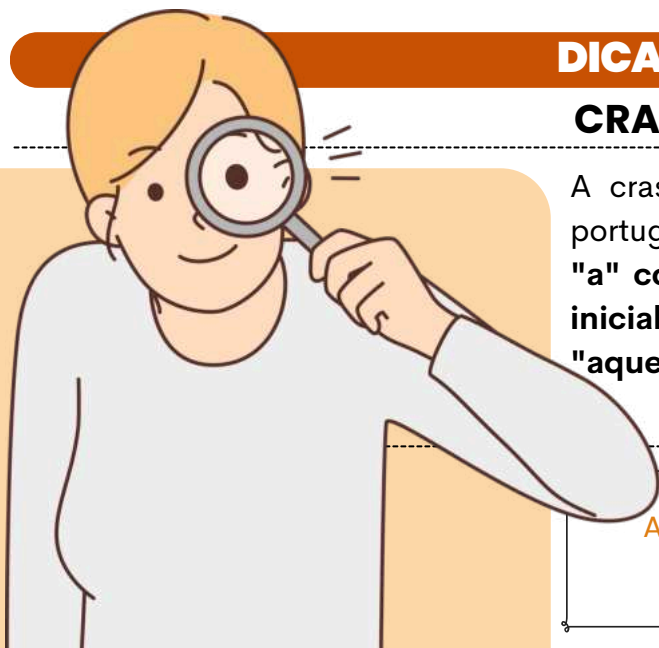
Nesse caso, a sensação de "gosto doce" está sendo usada para descrever a sensação de vitória, combinando o sentido do paladar com o sentido da conquista.

"O som das cores enchia o ambiente."

Aqui, a frase sugere que o som está relacionado às cores, combinando o sentido da audição com o sentido da visão.

"Senti o cheiro do medo."

Essa expressão combina o sentido do olfato (cheiro) com o sentimento de medo, associando a sensação física de cheirar com uma experiência emocional.



DICA 04

CRASE I

A crase é um fenômeno gramatical da língua portuguesa que **envolve a fusão da preposição "a" com o artigo feminino "a" ou com o "a" inicial dos pronomes demonstrativos "aquela", "aquelas" e "aqueles"**.

A crase é indicada graficamente pelo **acento grave (´) sobre a letra "a"...**

É importante observar que **a crase ocorre apenas em situações específicas** e não é usada de forma indiscriminada

USO OBRIGATÓRIO DA CRASE:

- ✓ **Antes de palavras femininas, no singular:** Exemplo: *Vou à escola.*
- ✓ **Antes de "aquela(s)" e "aquele(s)":** Exemplo: *Refiro-me àquela situação.*

CASOS DE USO FACULTATIVO:

- ✓ **Antes de palavras no plural que admitem o artigo feminino:**
Exemplo: *Vou à(s) festa(s).*
- ✓ **Antes de palavras repetidas:**
Exemplo: *Ela estava frente a frente com o problema.*

USO PROIBIDO DA CRASE:

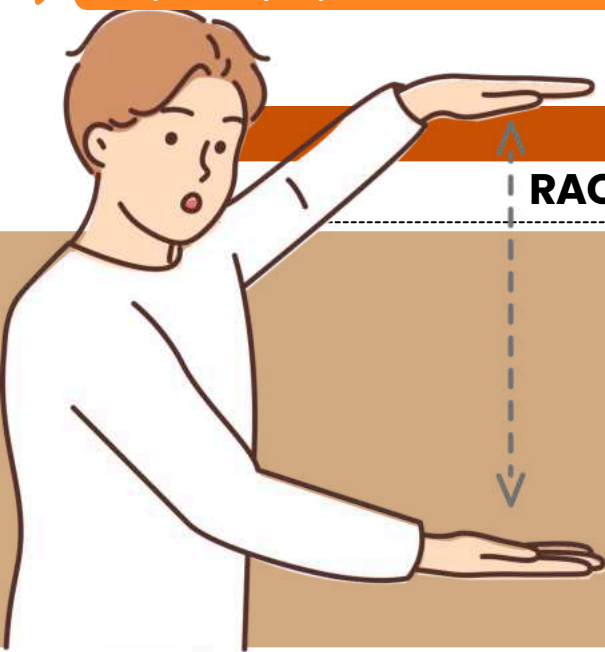
- ⊘ **Antes de palavras masculinas:**
Exemplo: *Ele foi a pé.*
- ⊘ **Antes de verbos:**
Exemplo: *Eles estão prontos a agir.*
- ⊘ **Antes de pronomes pessoais, indefinidos ou de tratamento:**
Exemplo: *Ela se referiu a ele.*
- ⊘ **Antes de nomes de cidades que não utilizam o artigo feminino:**
Exemplo: *Vou a São Paulo.*
- ⊘ **Entre substantivos idênticos e depois de preposições:**
Exemplo: *de parte a parte | cara a cara | após as aulas | desde a véspera.*
- ⊘ **Antes de numerais e Antes de Nossa Senhora e nomes de santas:**
Exemplo: *de 1990 a 2008 | Apelava a Nossa Senhora e a santa Clara.*
- ⊘ **Antes da palavra terra quando se opõe a bordo e Antes da palavra casa quando se refere ao próprio lar:**
Exemplo: *Assim que desembarcaram, desceram a terra. | Voltara a casa pois esquecera o cartão.*

→ [clique aqui para conhecer o material completo](#)



RACIOCÍNIO LÓGICO

memoriza.aí



DICA 05

RACIOCÍNIO SEQUENCIAL VI

PROGRESSÃO ARITMÉTICA

na prática

Ano: 2023 Banca: FAUEL Órgão: Prefeitura de Sengés - PR

A sequência $\{2, -1, \dots\}$ é uma progressão aritmética. Qual é o 2023º termo dessa sequência?

- a) -6062
- b) -6064
- c) -6066
- d) -6068

Gabarito: Letra B

Resolução:

$a_n = a_1 + (n-1) \cdot r$ - termo geral

$$a_n = 2 + (2023 - 1) \cdot (-3)$$

$$a_n = 2 + (2022 \cdot -3)$$

$$a_n = 2 - 6066$$

$$a_n = -6064$$

Ano: 2023 Banca: FAUEL Órgão: Prefeitura de Cambé - PR

Para ser aprovada em um concurso público, Jade iniciou uma maratona de estudos. No primeiro dia, leu 50 páginas de um livro. No dia seguinte, leu 5 páginas a mais que no dia anterior. Seguindo esse padrão, a cada dia, leu 5 páginas a mais que no dia anterior, sem interrupções de dias. No 30º dia, Jade concluiu sua maratona. Quantas páginas ela leu no total?

- a) 3075 páginas.
- b) 3275 páginas.
- c) 3475 páginas.
- d) 3675 páginas.

Gabarito: Letra D

Resolução:

Sabendo que o 1º termo é 50, a razão é 5, é só descobrir o último termo para depois fazer a soma.

Pega o último termo $A_{30} = A_1 + 29 \cdot (5)$ -> Por que 29? Porque é $(30 - 1)$.

$$A_{30} = A_1 + 29 \cdot R$$

$$A_{30} = 50 + 29 \cdot 5$$

$$A_{30} = 50 + 145$$

$$A_{30} = 50 + 145 = 195$$

O último termo é 195.

Agora, é só fazer a soma.

Pega o primeiro termo mais o último vezes a quantidade deles e divide por dois.

$$S_n = 50 + 195 \cdot 30 = 7350$$

7350 dividido por dois = **3675**

DICA 06

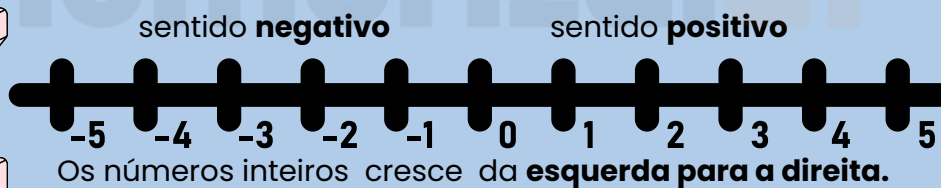
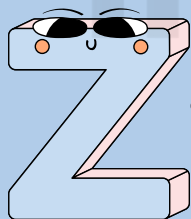
CONJUNTOS NÚMERICOS II

NÚMEROS INTEIROS



Os números inteiros formam um **conjunto numérico** que inclui os **números positivos**, os **números negativos** e o **zero**. Eles são representados sem frações ou partes decimais.

Os números inteiros **negativos estão à esquerda do zero** (representados com um sinal negativo), o zero está no centro e os **números inteiros positivos estão à direita do zero**.



OPERAÇÕES COM NÚMEROS INTEIROS

As operações com números inteiros (positivos, negativos e zero) seguem regras específicas para determinar o sinal do resultado.

ADIÇÃO E SUBTRAÇÃO

$$+ +$$

soma e conserva o sinal;

$$- -$$

soma e conserva o sinal;

$$+ - \quad - +$$

:subtrai e conserva o sinal do maior valor absoluto;

MULTIPLICAÇÃO

$$+ \times + = +$$

$$- \times - = +$$

$$+ \times - = -$$

$$- \times + = -$$

DIVISÃO

$$+ \div + = +$$

$$- \div - = +$$

$$+ \div - = -$$

$$- \div + = -$$

POTENCIAÇÃO

$$+ \text{ par} = +$$

$$- \text{ ímpar} = -$$

$$+ \text{ par} = +$$

$$- \text{ ímpar} = -$$

DICA 07

MATEMÁTICA BÁSICA

A regra de três simples é uma técnica matemática usada para encontrar um valor desconhecido com base em uma proporção conhecida.

Ela é frequentemente usada para resolver problemas que envolvem proporções diretas ou inversas entre duas grandezas.

REGRA DE TRÊS SIMPLES



REGRA DE TRÊS SIMPLES DIRETAMENTE PROPORCIONAL:

Nesse caso, **duas grandezas estão diretamente relacionadas**, o que significa que, **à medida que uma aumenta, a outra também aumenta**, e vice-versa.

Se **5 metros de tecido custam \$10**, quanto **custarão 8 metros** desse mesmo tecido?

COMO FAZEMOS ESSE CÁLCULO?

$$\frac{A}{B} = \frac{C}{D}$$

- A e B são grandezas diretamente proporcionais.
- C e D são valores correspondentes a essas grandezas.

$$\begin{matrix} A & \searrow & 10 \\ 8 & \swarrow & 5 \end{matrix} \longrightarrow$$

Agora, multiplicamos ambos os lados:

$$\begin{aligned} A \cdot 5 &= 80 \\ A &= 80 / 5 \\ \mathbf{A} &= \mathbf{16,00} \end{aligned}$$

REGRA DE TRÊS SIMPLES INVERSAMENTE PROPORCIONAL:

Nesse caso, **duas grandezas estão inversamente relacionadas**, o que significa que, **à medida que uma aumenta, a outra diminui**, e vice-versa.

Para realizar um determinado serviço, uma gráfica demora 9 dias, utilizando 5 máquinas, todas com a mesma capacidade de produção. Com apenas 3 dessas máquinas, o número de dias necessários para realizar esse mesmo serviço será

COMO FAZEMOS ESSE CÁLCULO?

$$A \times B = C \times D$$

- A e B são grandezas inversamente proporcionais.
- C e D são valores correspondentes a essas grandezas.

$$\begin{matrix} 9 & \longrightarrow & 5 \\ C & \longrightarrow & 3 \end{matrix} \longrightarrow$$

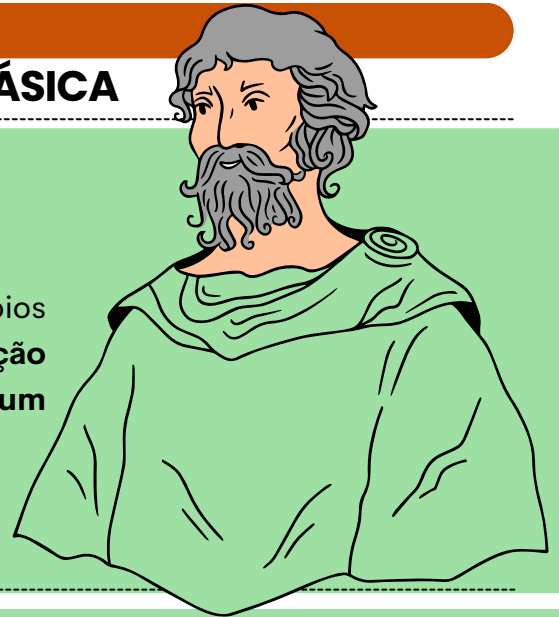
Agora, multiplicamos em linha reta:

$$\begin{aligned} 9 \times 5 &= 45 \\ C &= 45 / 3 \\ \mathbf{C} &= \mathbf{15} \end{aligned}$$

DICA 08

MATEMÁTICA BÁSICA

TEOREMA DE PITÁGORAS



O Teorema de Pitágoras é um dos princípios fundamentais da geometria e **estabelece uma relação importante entre os comprimentos dos lados de um triângulo retângulo.**

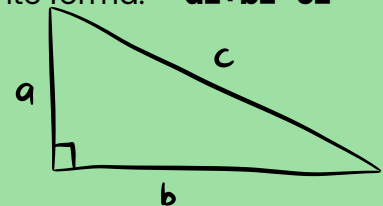
O TEOREMA AFIRMA O SEGUINTE:

Em um triângulo retângulo, **o quadrado da hipotenusa** (o lado oposto ao ângulo reto) **é igual à soma dos quadrados dos outros dois lados.**

Matematicamente, o teorema pode ser expresso da seguinte forma: **$a^2 + b^2 = c^2$**

Onde:

- **c** é o comprimento da hipotenusa.
- **a e b** são os comprimentos dos outros dois lados, chamados de catetos.



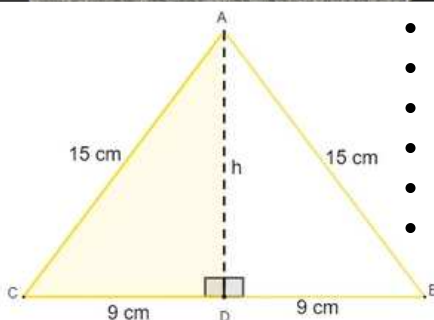
$$a^2 + b^2 = c^2$$



O Teorema de Pitágoras é frequentemente usado para resolver problemas envolvendo triângulos retângulos, **como o cálculo de comprimentos desconhecidos, a verificação da retitude de ângulos e a determinação de medidas em problemas práticos.**

EXEMPLO DA APLICAÇÃO DE PITÁGORAS

Observe na imagem que estamos lidando com um **triângulo isósceles, cujo comprimento da altura não é conhecido.** No entanto, ao traçarmos a altura no triângulo isósceles, percebemos que ela também é a mediana da base. Ao traçar a altura, a figura é dividida em dois triângulos retângulos.



- $15^2 = 9^2 + h^2$
- $225 = 81 + h^2$
- $225 - 81 = h^2$
- $144 = h^2$
- $h^2 = 144$
- $h = \sqrt{144}$

$h = 12$

Conhecendo a altura $h=12\text{cm}$, e sabendo que a base mede 18cm , então agora é possível calcular a área:

$$A = \frac{b \cdot h}{2} \quad A = \frac{18 \cdot 12}{2} \quad A = \frac{216}{2}$$

$A = 108$

→ [clique aqui para conhecer o material completo](#)



LEGISLAÇÃO SUS

memoriza.aí

DICA 09

SURGIMENTO DA PREVIDÊNCIA SOCIAL

CAIXAS DE APOSENTADORIAS E PENSÕES (CAPS)

1923



O Congresso Nacional aprovou a Lei Eloy Chaves, marcando o início da previdência social no Brasil.

Essa legislação estabeleceu as **Caixas de Aposentadorias e Pensões (CAPs)**.



O avanço do capitalismo no Brasil impulsionou a classe trabalhadora a **buscar condições de trabalho mais favoráveis, dando origem a uma série de reformas e regulamentações trabalhistas** que continuaram a se desenvolver nas décadas seguintes.

A luta por direitos trabalhistas e a melhoria das condições laborais foram conquistas fundamentais para a classe trabalhadora no Brasil e contribuíram para a construção de um sistema de proteção social mais robusto, que **evoluiu ao longo do tempo para abranger uma variedade de benefícios, incluindo aposentadoria, pensões e assistência médica.**

Esse contexto histórico desempenhou um papel crucial na construção do sistema de seguridade social brasileiro, que, por sua vez, influenciou a legislação do Sistema Único de Saúde (SUS) e a proteção da saúde no país.

SUS



DICA 10

LEI N° 8.080/1990 II

OBJETIVOS E ATRIBUIÇÕES SUS

Os objetivos estão relacionados à **promoção, proteção e recuperação da saúde**, bem como à **abordagem ampliada da saúde** que considera os **fatores determinantes e condicionantes**.

QUAIS SÃO ESSES OBJETIVOS?

Objetivo 1: Identificar e divulgar os **fatores determinantes da saúde**.

Objetivo 2: Formular uma **política econômica e social** que permita ao Estado prover as **ações e serviços de saúde**.

Objetivo 3: Assistir as pessoas por meio de **ações de promoção, proteção e recuperação da saúde, com ênfase nas ações preventivas**, embora sejam necessárias ações curativas.

curiosidade!

Q "ações preventivas" X

Essas ações têm como objetivo evitar o surgimento de doenças, lesões ou condições de saúde adversas. Elas são implementadas antes que um problema de saúde se desenvolva e visam reduzir fatores de risco ou exposição a situações prejudiciais.



curiosidade!

Q "ações curativas" X

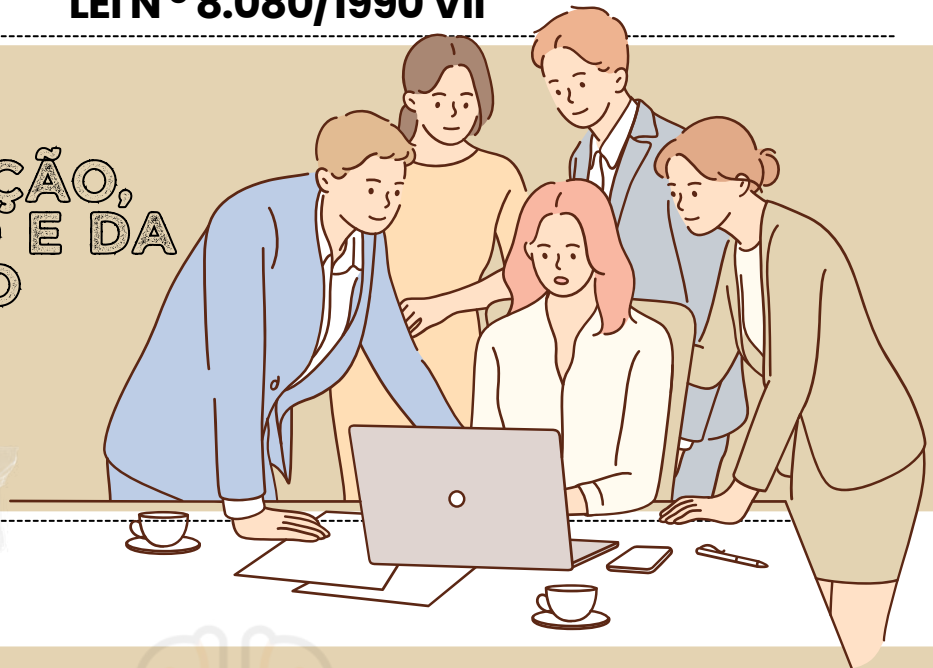
As ações curativas estão relacionadas ao tratamento e à gestão de doenças, lesões ou condições de saúde já estabelecidas. Elas visam restaurar a saúde e aliviar os sintomas.



DICA II

LEI N° 8.080/1990 VII

ORGANIZAÇÃO,
DA DIREÇÃO E DA
GESTÃO



O artigo 8° da Lei n. 8.080/1990 estabelece que as **ações e serviços de saúde do Sistema Único de Saúde (SUS)** devem ser **organizados de forma regionalizada e hierarquizada**, em níveis de complexidade crescente.

O QUE ISSO SIGNIFICA?

Isso significa que **a prestação de serviços de saúde deve ser planejada de maneira a atender às necessidades da população de forma eficiente e abrangente**, considerando desde o **atendimento básico até serviços de alta complexidade**.

- Já o artigo 9° **define que a direção do SUS é única**, porém, **exercida em cada esfera de governo (União, estados e municípios) por órgãos específicos**.
- Essa estrutura hierárquica e compartilhada visa a **assegurar a coordenação e a integração das ações de saúde em todo o território nacional**, de acordo com as diretrizes e políticas estabelecidas.

QUAIS SÃO ESSES ÓRGÃOS?

NO ÂMBITO DA UNIÃO

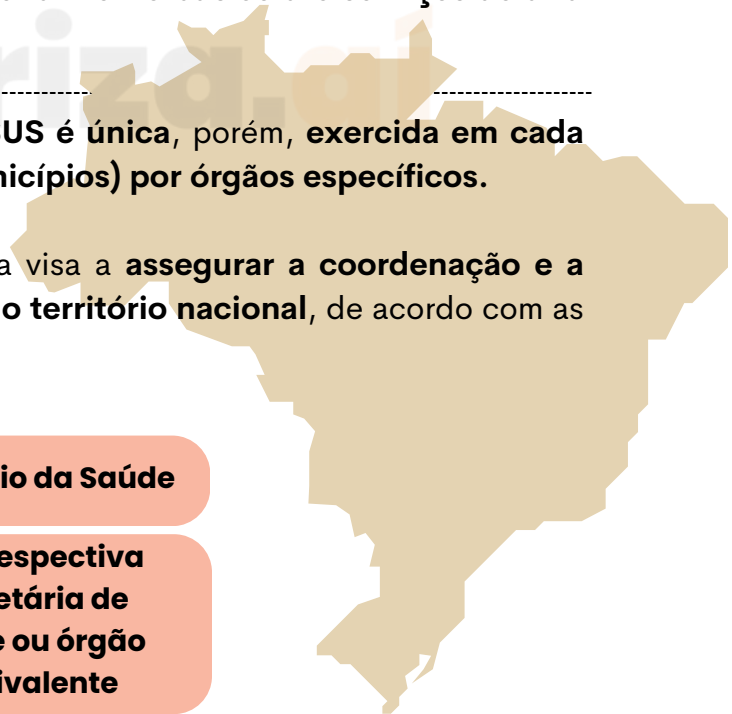
Ministério da Saúde

NO ÂMBITO DOS
ESTADOS E DO
DISTRITO FEDERAL

Pela respectiva
Secretária de
Saúde ou órgão
equivalente

NO ÂMBITO DOS MUNICÍPIOS

Pela respectiva
Secretária de
Saúde ou órgão
equivalente



DICA 12

LEI N° 8.080/1990 XIII

DO SUBSISTEMA DE ATENDIMENTO E INTERNAÇÃO DOMICILIAR

Art. 19-I. No contexto do Sistema Único de Saúde, ficam oficialmente instituídos o **atendimento em domicílio** e a **internação em domicílio**.

O atendimento e a internação domiciliares apenas serão autorizados nos seguintes casos:

- **Mediante prescrição médica.**
- **Com o consentimento explícito do paciente e de sua família.**

COMO ISSO FUNCIONA?

No que diz respeito à **modalidade de assistência em atendimento e internação domiciliares**, são abrangidos principalmente os seguintes procedimentos:

Médicos

De Enfermagem

Fisioterapêuticos

Psicológicos

De Assistência Social

Entre outros necessários ao cuidado integral dos pacientes em seu domicílio

O **atendimento e a internação domiciliares** serão executados da seguinte maneira:

1

POR EQUIPES MULTIDISCIPLINARES

2

QUE ATUARÃO NOS NÍVEIS DA MEDICINA

3

PREVENTIVA, TERAPÊUTICA E REABILITADORA



DICA 13

LEI N° 8.080/1990 XIV



DA ASSISTÊNCIA
TERAPÊUTICA E DA
INCORPORAÇÃO DE
TECNOLOGIA EM SAÚDE

I - **Dispensação de medicamentos e produtos de interesse para a saúde:** Os medicamentos e produtos de interesse para a saúde **serão fornecidos quando a prescrição estiver de acordo com as diretrizes terapêuticas definidas em protocolos clínicos específicos para a doença ou condição de saúde a ser tratada.**

II - **Oferta de procedimentos terapêuticos:** Isso inclui a prestação de procedimentos terapêuticos em diversos contextos, **como em ambiente domiciliar, ambulatorial e hospitalar.** Esses procedimentos terapêuticos serão listados em tabelas elaboradas pelo gestor federal do Sistema.

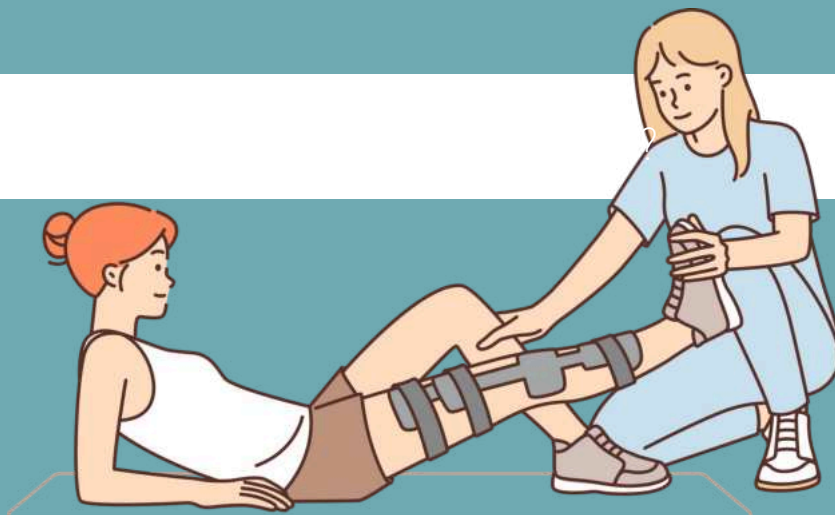
QUAIS SÃO OS PRODUTOS DE INTERESSE PARA A SAÚDE?

Órteses

Próteses

Bolsas
Coletoras

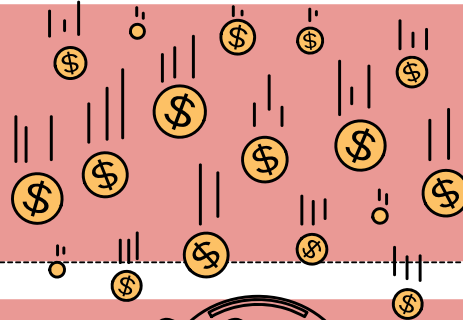
Equipamentos
Médicos



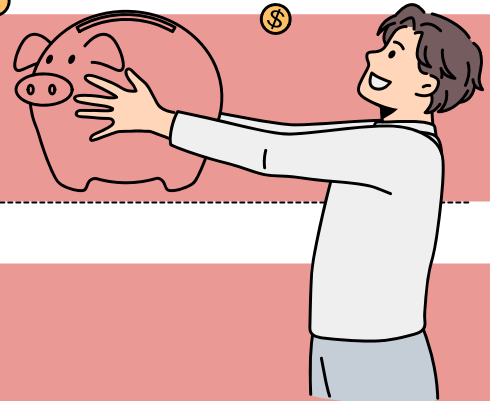
DICA 14

LEI Nº 8.142/1990 IV

RECURSOS DO FUNDO NACIONAL DE SAÚDE (FNS) I



VAMOS DESCOBRIR COMO OS RECURSOS DO FUNDO NACIONAL DE SAÚDE (FNS) DEVEM SER ALOCADOS?

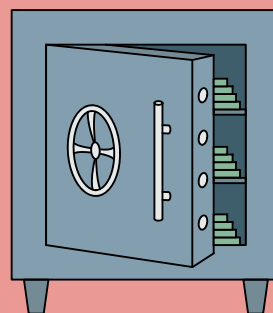


I - **Despesas de custeio e de capital** do Ministério da Saúde, seus órgãos e entidades, tanto da administração direta quanto indireta.

II - **Investimentos previstos na lei orçamentária**, que devem ser de iniciativa do Poder Legislativo e aprovados pelo Congresso Nacional.

III - **Investimentos previstos no Plano Quinquenal do Ministério da Saúde.**

IV - **Cobertura das ações e serviços de saúde** a serem implementados pelos Municípios, Estados e Distrito Federal.



LEMBRE-SE!

O Parágrafo único esclarece que os recursos referidos no inciso IV são destinados a investimentos na rede de serviços de saúde, à cobertura assistencial ambulatorial e hospitalar, e a outras ações de saúde.

MAS, O QUE ISSO QUER DIZER?

Isso significa que esses recursos são utilizados para financiar a expansão e a melhoria dos serviços de saúde nos níveis municipal, estadual e distrital, bem como para garantir a assistência médica e hospitalar à população.

[clique aqui para conhecer o material completo](#)



NOÇÕES DE INFORMÁTICA

(APENAS PARA CARGOS DE NÍVEL SUPERIOR)

memoriza.aí

DICA 15

SISTEMA OPERACIONAL WINDOWS X



COPIAR/COLAR



COPIAR



Navegue até a pasta que contém o arquivo que deseja copiar. Clique com o botão direito do mouse no arquivo que deseja copiar para abrir o menu de contexto.

No menu de contexto, você pode selecionar a opção "Copiar" ou pressione as teclas:



Isso copiará o arquivo para a área de transferência do sistema.

COLAR



Agora, você pode navegar até a pasta de destino onde deseja colar o arquivo copiado.

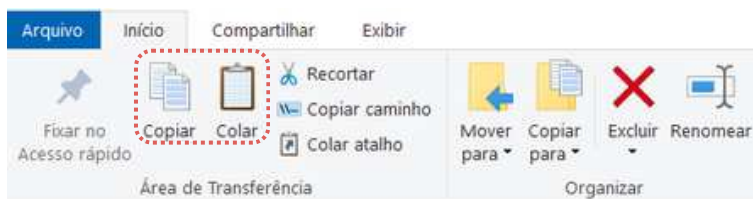
Clique com o botão direito do mouse na pasta de destino e, no menu de contexto, **selecione "Colar"** ou pressione:



Isso colará uma cópia do arquivo na pasta de destino.



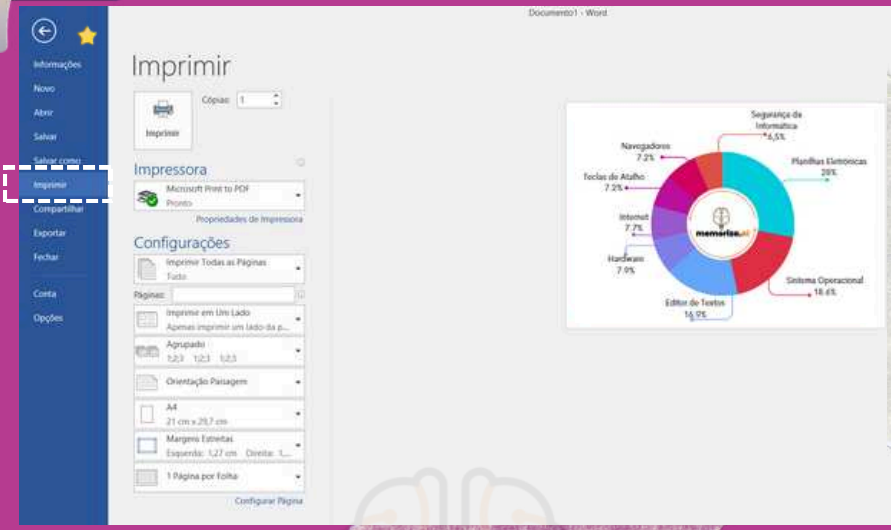
No Explorador de Arquivos do Windows, você pode usar a **guia "Início"** na faixa de opções para realizar operações de cópia e colagem de arquivos de uma maneira mais visual e intuitiva.



DICA 16
WORD V

IMPRESSÃO

conteúdo favorito de bancas!



A funcionalidade de impressão em um processador de texto, como o Word, disponibiliza diversas **opções para personalizar a formatação da saída impressa** de um documento.

A capacidade de **definir intervalos de páginas específicos ou páginas separadas** é uma característica muito útil ao imprimir documentos extensos ou quando você precisa de uma saída específica.



Intervalos de Páginas com Hífen (-): Usar o sinal de hífen (-) é uma maneira conveniente de **indicar um intervalo contínuo de páginas**.

- Por exemplo, "2-7" significa que você deseja imprimir as páginas de 2 a 7 do documento.



Páginas Separadas com Ponto-e-Vírgula (;): O ponto-e-vírgula (;) é usado como um **separador para indicar páginas separadas**.

- Por exemplo, "30-35;42" indica que você deseja imprimir as páginas 30 a 35 e a página 42. É uma maneira eficaz de selecionar páginas não contíguas.



Páginas Separadas com Vírgula (,): Embora a vírgula (,) pode ser usada como um separador em alguns contextos, em termos de seleção de páginas para impressão, o uso mais comum é o do ponto-e-vírgula (;).

DICA 17
WORD XIII

**ATALHOS DO
WORD**



VISUALIZAÇÃO E EXIBIÇÃO

- **CTRL + P:** IMPRIMIR
- **CTRL + W:** FECHAR DOCUMENTO
- **CTRL + O:** NOVO DOCUMENTO
- **CTRL + A:** ABRIR DOCUMENTO
- **CTRL + F12:** ABRIR COMO
- **F11:** ALTERNAR PARA O MODO DE LEITURA EM TELA INTEIRA

NAVEGAÇÃO

- **CTRL + SETA PARA A ESQUERDA:** MOVER O CURSOR PARA O INÍCIO DA PALAVRA
- **CTRL + SETA PARA A DIREITA:** MOVER O CURSOR PARA O FINAL DA PALAVRA
- **CTRL + SETA PARA CIMA:** MOVER O CURSOR PARA O INÍCIO DO PARÁGRAFO
- **CTRL + SETA PARA BAIXO:** MOVER O CURSOR PARA O FINAL DO PARÁGRAFO
- **CTRL + HOME:** IR PARA O INÍCIO DO DOCUMENTO
- **CTRL + END:** IR PARA O FINAL DO DOCUMENTO

OUTROS

- **CTRL + B:** SALVAR
- **CTRL + A:** ABRIR DOCUMENTO
- **CTRL + ALT + V:** COLAR ESPECIAL
- **CTRL + ALT + L:** INSERIR LISTA NUMÉRICA
- **CTRL + ALT + I:** INSERIR LISTA COM MARCADORES

EDIÇÃO

- **CTRL + C:** COPIAR
- **CTRL + X:** RECORTAR
- **CTRL + V:** COLAR
- **CTRL + Z:** DESFAZER
- **CTRL + Y:** REFAZER
- **CTRL + F:** LOCALIZAR
- **CTRL + H:** SUBSTITUIR

FORMATAÇÃO DE TEXTO

- **CTRL + N:** NEGRITO
- **CTRL + I:** ITÁLICO
- **CTRL + U:** SUBLINHADO
- **CTRL + SHIFT + >:** AUMENTAR TAMANHO DA FONTE
- **CTRL + SHIFT + <:** DIMINUIR TAMANHO DA FONTE
- **CTRL + SHIFT + L:** ALTERNAR PARA LISTA COM MARCADORES
- **CTRL + SHIFT + N:** REMOVER FORMATAÇÃO

DICA 18

CORREIO ELETRÔNICO XII



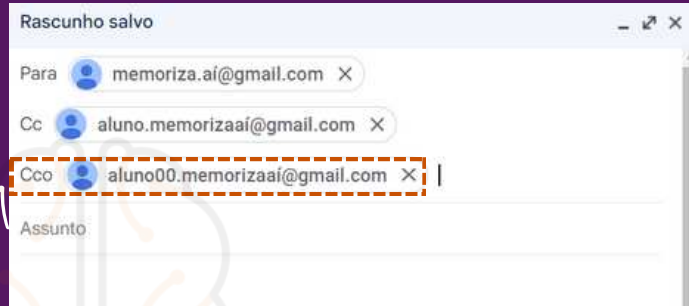
envio de e-mail

COM CÓPIA OCULTA (CCO)



Lembre-se!

ASSUNTO MUITO COBRADO EM PROVA!



O campo Cco é uma ferramenta valiosa para **preservar a privacidade dos destinatários**. Quando você envia um e-mail com destinatários listados no campo Cco, **cada destinatário não pode ver quem mais recebeu a mensagem**. Isso é útil quando você está enviando e-mails para um grupo de pessoas que não precisa necessariamente conhecer ou se comunicar entre si.



Usar o campo Cco adequadamente também faz parte da etiqueta de e-mail. É importante comunicar claramente aos destinatários por que eles estão recebendo a mensagem e qual é o propósito dela, especialmente quando os destinatários não podem ver quem mais recebeu o e-mail.



Lembre-se de que, **embora os destinatários no campo Cco não sejam visíveis para outros destinatários, eles ainda podem responder a todos os outros destinatários se escolherem fazê-lo**.

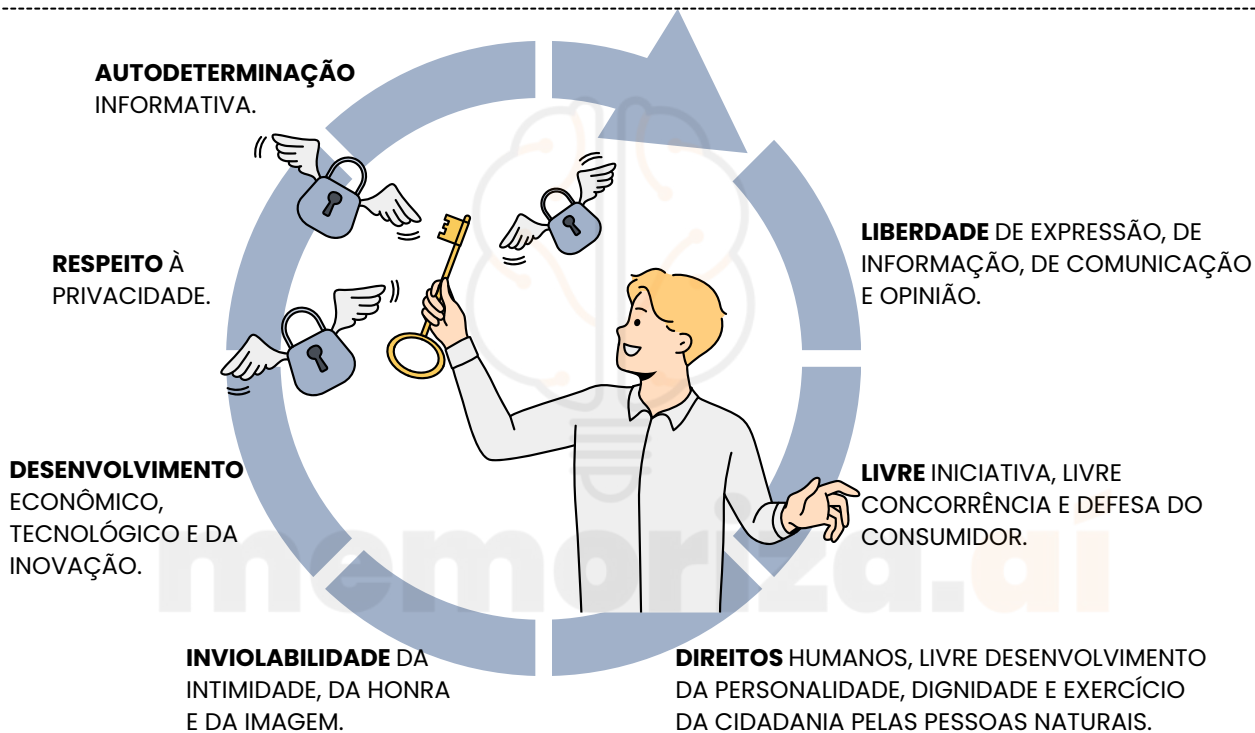
DICA 19

DISPOSIÇÕES PRELIMINARES - LGPD



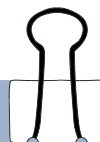
FUNDAMENTOS X PRINCÍPIOS I

A LGPD estabelece sete fundamentos que **fundamentam** e **orientam** os **princípios** e diretrizes da legislação. São eles:



Esses **fundamentos** fornecem uma **base sólida** para a compreensão dos **princípios** e **diretrizes** estabelecidos pela LGPD, orientando o tratamento **responsável** e **ético** dos dados pessoais no Brasil.

- **Respeito à privacidade:** proteger os dados pessoais de invasões.
- **Autodeterminação informativa:** direito de controlar informações pessoais.
- **Liberdade de expressão:** conciliar proteção de dados com liberdade de expressão.
- **Inviolabilidade da intimidade:** proteger dados ligados à intimidade.
- **Desenvolvimento econômico:** tratamento de dados para progresso.
- **Livre iniciativa e concorrência:** promover ambiente de negócios saudável.
- **Direitos humanos:** respeitar direitos humanos no tratamento de dados pessoais.



DICA 20

DO TRATAMENTO DE DADOS PESSOAIS PELO PODER PÚBLICO - LGPD

DAS REGRAS II



Os dados devem ser **mantidos em formato interoperável e estruturado para compartilhamento**, visando a execução de políticas públicas, a prestação de serviços públicos, a descentralização da atividade pública e o acesso público às informações.

O compartilhamento de dados pessoais pelo Poder Público deve atender a **finalidades específicas de execução de políticas públicas e atribuições legais**, respeitando os princípios de proteção de dados pessoais estabelecidos no art. 6º desta Lei.

- O Poder Público **não pode transferir dados pessoais a entidades privadas, exceto** em **casos específicos** como execução descentralizada de atividades públicas, dados acessíveis publicamente, previsão legal ou prevenção de fraudes e irregularidades.
- Contratos e convênios relacionados a essas transferências **devem ser comunicados à autoridade nacional**.
- A comunicação ou compartilhamento de dados pessoais de entidades públicas para entidades privadas **requer consentimento do titular, exceto** em situações previstas na Lei, casos de uso compartilhado de dados com publicidade ou exceções específicas.

A autoridade nacional pode **solicitar informações detalhadas sobre o tratamento de dados pessoais pelos órgãos públicos a qualquer momento**, emitindo pareceres técnicos complementares para garantir o cumprimento da Lei.

A autoridade nacional pode estabelecer **normas adicionais para atividades de comunicação e compartilhamento** de dados pessoais.

JÁ CAIU EM PROVA!!!

Caso ocorra uma **violação** a esta Lei devido ao tratamento de dados pessoais por órgãos públicos, a **autoridade nacional pode enviar um aviso com as medidas adequadas para interromper a violação**.

→ [clique aqui para conhecer o material completo](#)



ATUALIDADES

(APENAS PARA CARGOS DE NÍVEL SUPERIOR)

memoriza.aí

DICA 21

ATUALIDADES BRASILEIRAS

REDUÇÃO DA TAXA SELIC

A taxa Selic, ou Sistema Especial de Liquidação e de Custódia, é a **taxa básica de juros** da **economia brasileira**, fundamental para a política monetária do Banco Central do Brasil.



O Comitê de Política Monetária (Copom) é **responsável** por **definir** a **Selic** em suas reuniões, que ocorrem a cada **45 dias** e levam em consideração as **condições econômicas vigentes**.

45 DIAS

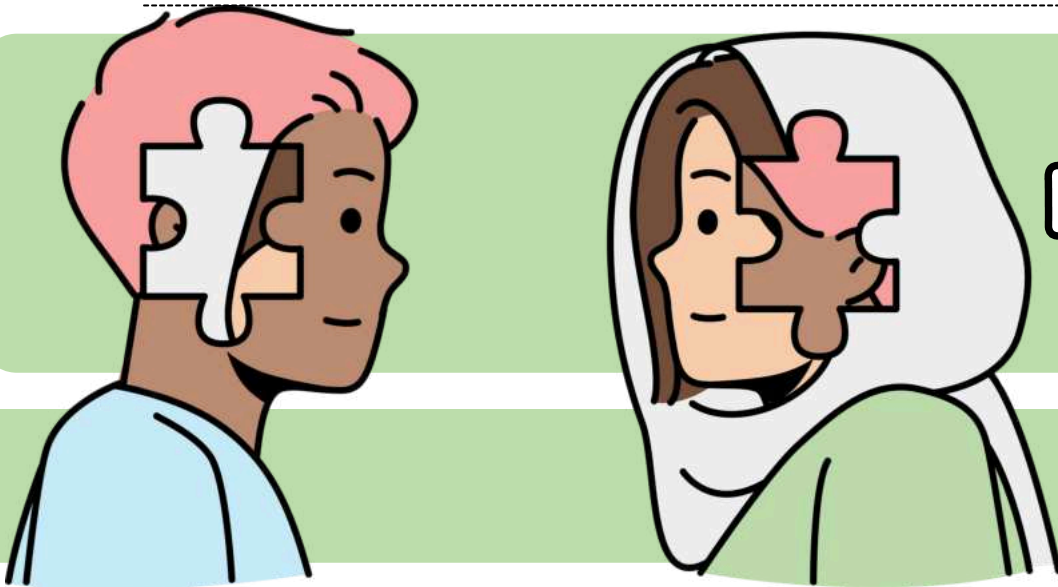
OS PRINCIPAIS IMPACTOS DA TAXA SELIC NA ECONOMIA SÃO:

- **Crédito:** Quando a Selic está alta, os juros de empréstimos e financiamentos também são **elevados**, o que tende a **desestimular** o **consumo** e os **investimentos**. Por outro lado, com uma Selic baixa, os juros dessas operações diminuem, incentivando o consumo e os investimentos.
- **Investimento:** A taxa Selic afeta diretamente os **rendimentos** de **investimentos** em renda fixa, como os títulos do Tesouro Direto. Com uma Selic alta, esses investimentos se tornam mais atrativos. Em contrapartida, uma Selic baixa pode direcionar os investidores para alternativas mais arriscadas, como investimentos em mercado de ações.
- **Câmbio:** Alterações na Selic podem influenciar a **taxa de câmbio**. Juros mais altos no Brasil podem atrair investidores estrangeiros em busca de melhores retornos, o que pode valorizar o real. Juros mais baixos têm o efeito oposto, podendo depreciar a moeda nacional.



DICA 22

SOCIEDADE BRASILEIRA



MINORIAS SOCIAIS

→ Minorias sociais são grupos de pessoas que enfrentam **desvantagens** ou **discriminação** devido a características como **raça, etnia, religião, gênero, orientação sexual, identidade de gênero, idade, deficiência, status socioeconômico** ou qualquer outra característica que as coloque em uma posição de marginalização em relação à maioria da população.

No Brasil, algumas das principais minorias são:



PESSOAS EM SITUAÇÃO DE POBREZA



LGBTQIAP+



PESSOAS COM DEFICIÊNCIA



NEGROS



INDÍGENAS



PESSOAS IDOSAS

Esses grupos muitas vezes têm menos acesso a **recursos, oportunidades e direitos**, e enfrentam obstáculos adicionais em suas vidas cotidianas devido à **discriminação e estigma social**.

DICA 23

DESENVOLVIMENTO SUSTENTÁVEL E RESPONSABILIDADE SOCIOAMBIENTAL

OBJETIVOS DE DESENVOLVIMENTO SUSTENTÁVEL - ODS



Em setembro de 2015, os Objetivos de Desenvolvimento Sustentável (ODS) foram lançados, com a participação de **193 países membros da Organização das Nações Unidas (ONU)**.

Estes 17 objetivos abordam a **erradicação da pobreza, a luta contra desigualdades e injustiças, e a mitigação das mudanças climáticas.**

- Até **2030**, espera-se que **todos os países do mundo se comprometam com esses objetivos e trabalhem em conjunto**, seja por meio do Estado ou da sociedade civil, para alcançar as **metas estabelecidas durante a Cúpula de Desenvolvimento Sustentável** em Nova Iorque, nos Estados Unidos.
- Cada parte envolvida **terá papéis e responsabilidades definidos**. Os ODS incluem Educação de Qualidade, Erradicação da Pobreza, Água Potável e Saneamento, Saúde e Bem-estar, Igualdade de Gênero, entre outros.

Para **alcançar esses objetivos**, foram estabelecidas **169 metas** e mais de **300 indicadores**, todos **avaliados e aprovados** pela **ONU**.



DICA 24

ORDEM SOCIAL E SEGURIDADE SOCIAL



SEGURIDADE SOCIAL

O artigo 194 da Constituição Federal do Brasil estabelece o **conceito** e o **alcance** da **seguridade social**, definindo-a como um conjunto de **ações integradas** que envolvem tanto os Poderes Públicos quanto a sociedade.

O **objetivo** dessas ações é **garantir** os **direitos dos cidadãos** em três áreas principais: **saúde, previdência social e assistência social**.



SAÚDE: É UM DIREITO DE TODOS E DEVER DO ESTADO, GARANTIDO MEDIANTE POLÍTICAS SOCIAIS E ECONÔMICAS QUE VISEM À **REDUÇÃO DO RISCO DE DOENÇA** E DE OUTROS AGRAVOS E AO **ACESSO UNIVERSAL E IGUALITÁRIO** ÀS AÇÕES E SERVIÇOS PARA A **PROMOÇÃO, PROTEÇÃO E RECUPERAÇÃO** DA SAÚDE.

PREVIDÊNCIA SOCIAL: É UM **SEGURO** QUE O TRABALHADOR CONTRIBUI AO LONGO DA SUA VIDA LABORAL PARA GARANTIR UMA **RENDA** QUANDO NÃO PUDER MAIS TRABALHAR, SEJA POR **IDADE** (APOSENTADORIA), **DOENÇA** (AUXÍLIO-DOENÇA) OU OUTRAS **SITUAÇÕES** PREVISTAS EM LEI. A PREVIDÊNCIA SOCIAL É **CONTRIBUTIVA**, OU SEJA, É NECESSÁRIO QUE O CIDADÃO FAÇA CONTRIBUIÇÕES MENSAIS PARA TER DIREITO AOS SEUS BENEFÍCIOS.



ASSISTÊNCIA SOCIAL: DESTINA-SE A PROVER O **MÍNIMO SOCIAL** PARA AQUELES QUE NÃO TÊM MEIOS DE PROVER A PRÓPRIA **SUBSISTÊNCIA**, SEM NECESSIDADE DE CONTRIBUIÇÃO. OS BENEFICIÁRIOS SÃO PESSOAS EM SITUAÇÃO DE **VULNERABILIDADE E RISCO SOCIAL**.



CONTRAPRESTAÇÃO DIRETA NA PREVIDÊNCIA SOCIAL:



- A previdência social é a única das três áreas que exige uma **contraprestação direta**, ou seja, para que o cidadão tenha direito aos benefícios previdenciários, é necessário que ele **contribua financeiramente** para o sistema. *Por exemplo, trabalhadores registrados em carteira (CLT) contribuem para a previdência social através de descontos em seus salários.*
- Os benefícios da **previdência social** são destinados apenas aos **segurados**, ou seja, aqueles que contribuem para o sistema.

SE UMA PESSOA NÃO CONTRIBUI, ELA NÃO TERÁ DIREITO AOS BENEFÍCIOS PREVIDENCIÁRIOS.

→ [clique aqui para conhecer o material completo](#)

CONHECIMENTOS ESPECÍFICOS

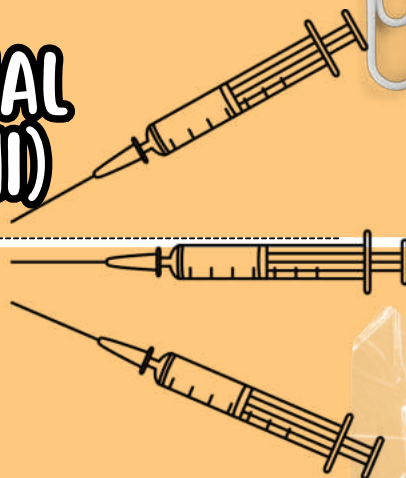
memoriza.aí

DICA 25

PROGRAMA NACIONAL DE IMUNIZAÇÃO (PNI)



PROGRAMA NACIONAL DE IMUNIZAÇÃO (PNI)



O Programa Nacional de Imunização (PNI) do Brasil é amplamente reconhecido **internacionalmente** como um dos mais **abrangentes** e **completos** projetos de imunização em todo o mundo. Sob a gestão do Ministério da Saúde em colaboração com estados e municípios, sua principal missão é **promover a imunização em larga escala**, disponibilizando 45 tipos distintos de imunobiológicos para a população.

Essa iniciativa desempenha um papel fundamental na redução da **incidência de doenças infecciosas** e na melhoria da **saúde pública**.

O PNI (PROGRAMA NACIONAL DE IMUNIZAÇÃO) É NOTÁVEL POR DIVERSOS ASPECTOS, SENDO ALGUNS DELES:

- O PNI oferece à população brasileira uma **ampla variedade de imunobiológicos**, com um total de **45 tipos de vacinas distintas**. Essa diversidade abrange a prevenção de doenças como sarampo, poliomielite, hepatites, influenza e febre amarela, entre outras.
- Uma característica marcante do PNI é a **disponibilidade universal e gratuita** das vacinas.
- O PNI segue um **Calendário Nacional de Vacinação**, determinando as vacinas a serem administradas em diferentes faixas etárias e contextos epidemiológicos.
- Além do calendário regular, o PNI realiza **campanhas estratégicas de vacinação** em momentos específicos, como a Campanha Nacional de Vacinação contra a Influenza.
- O PNI estabelece **parcerias** tanto a **nível nacional quanto internacional**, colaborando com organizações internacionais.
- O programa investe em uma **logística eficaz** para garantir a distribuição rápida e segura das vacinas em todo o país, alcançando áreas urbanas e rurais.



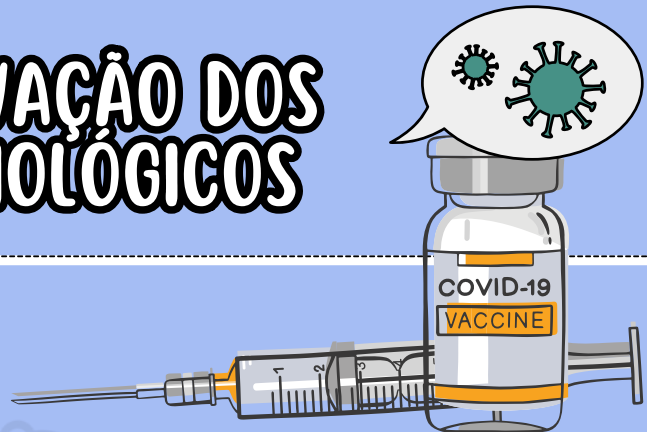
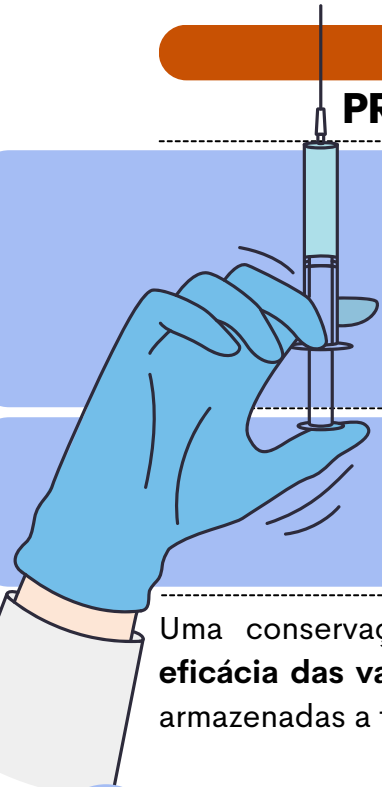
O PNI É BASEADO EM **CRITÉRIOS TÉCNICOS E EPIDEMIOLÓGICOS**, AJUSTANDO SUAS ESTRATÉGIAS CONFORME A PREVALÊNCIA DE DETERMINADAS DOENÇAS EM DIFERENTES REGIÕES E GRUPOS POPULACIONAIS



DICA 26

PROGRAMA NACIONAL DE IMUNIZAÇÃO (PNI)

CONSERVAÇÃO DOS
IMUNOBIOLOGICOS



Uma conservação apropriada de imunobiológicos é essencial para **assegurar a eficácia das vacinas**. Desde a produção até a aplicação, é crucial manter as vacinas armazenadas a temperaturas entre **+2°C e +8°C**.

➔ Devido à sua **sensibilidade ao calor e à luz**, os imunobiológicos requerem condições de **armazenamento específicas** para preservar suas propriedades imunológicas.

➔ Nesse sentido, o **controle rigoroso da temperatura** se torna essencial. A Rede de Frio, supervisionada pelo **Programa Nacional de Imunização (PNI)** no Brasil, desempenha um papel fundamental.

Essa rede possui características **técnicas, administrativas e logísticas direcionadas** a garantir o **correto funcionamento da cadeia de frio**.



- A **Rede de Frio** é um sistema completo com **estrutura física e técnico-administrativa**, orientada pelo Programa Nacional de Imunizações (PNI) para **normatização, coordenação, planejamento, avaliação e financiamento**.
- Seu principal propósito é garantir a manutenção adequada da Cadeia de Frio, que, por sua vez, é um **processo logístico específico dentro da Rede de Frio** voltado para a **conservação dos imunobiológicos**.
- A **cadeia de frio** abrange etapas como **recebimento, armazenamento, distribuição e transporte** dos **imunobiológicos**, visando preservar suas propriedades originais. Essa logística garante que as vacinas sejam manipuladas e transportadas adequadamente para manter sua eficácia até a administração.



DICA 27

POLÍTICA NACIONAL DE HUMANIZAÇÃO - PNH



A POLÍTICA NACIONAL DE HUMANIZAÇÃO

PRINCÍPIOS E DIRETRIZES DA POLÍTICA NACIONAL DE HUMANIZAÇÃO



Os **princípios** da **Política Nacional de Humanização** são como um **guia de boas maneiras** no mundo da saúde, misturando ética, clínica e política! Aqui, a ideia é ir além do biológico e dar **voz às pessoas**, permitindo que elas participem ativamente de tudo que envolve sua saúde.

TRANSVERSALIDADE

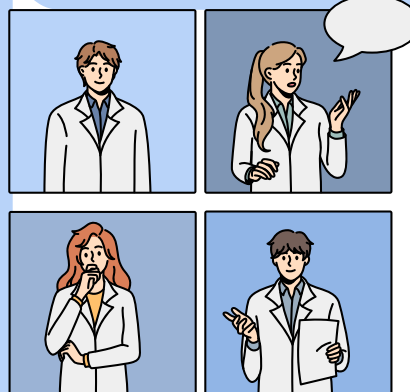
Esse princípio é como uma linha tênue que **conecta todas as políticas do SUS!** A transversalidade é um convite para que os usuários **falem, compartilhem** suas **histórias** e **façam parte** do **processo**, porque o profissional de saúde deve ouvir a vivência do paciente, e não só se apoiar na ciência!

PROTAGONISMO, CORRESPONSABILIDADE E AUTONOMIA DOS SUJEITOS COLETIVOS

Aqui, a participação de todos brilha! É sobre dar **voz** e **vez** a **cada cidadão** e assegurar que eles não só estejam presentes em decisões importantes, mas que possam realmente colocar a **mão na massa** nas **políticas da comunidade**, podendo até representar suas ideias em associações e conselhos.

INDISSOCIABILIDADE ENTRE ATENÇÃO E GESTÃO

Esse princípio é tipo um casal inseparável: **cuidar** e **gerir** caminham juntos! A ideia é incluir todo mundo na **produção de saúde**, para que possam fazer barulho na gestão e fortalecer a comunicação. Assim, gestores, usuários e trabalhadores se tornam corresponsáveis pela saúde, sempre buscando soluções em conjunto

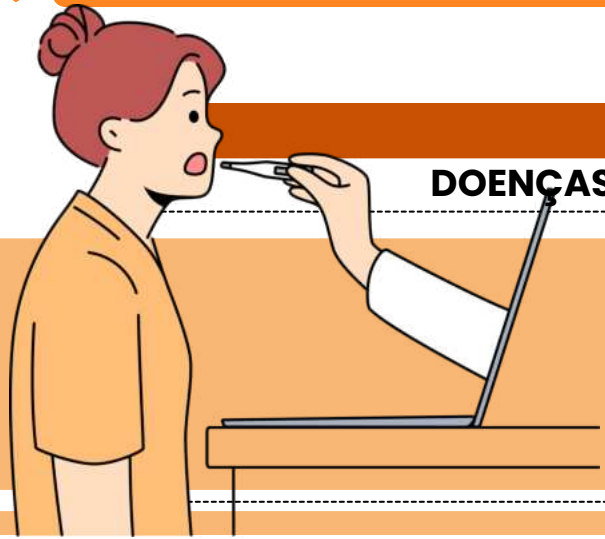


ESSES PRINCÍPIOS GARANTEM QUE A POPULAÇÃO POSSA **DECIDIR** QUAIS **SERVIÇOS** SÃO **PRIORIDADE**, SEMPRE RESPEITANDO O CONHECIMENTO DOS PROFISSIONAIS DE SAÚDE E AS NECESSIDADES DA REDE DE ASSISTÊNCIA

DICA 28

DOENÇAS CRÔNICAS E INFECCIOSAS

HIV E AIDS: NÃO CONFUNDA!

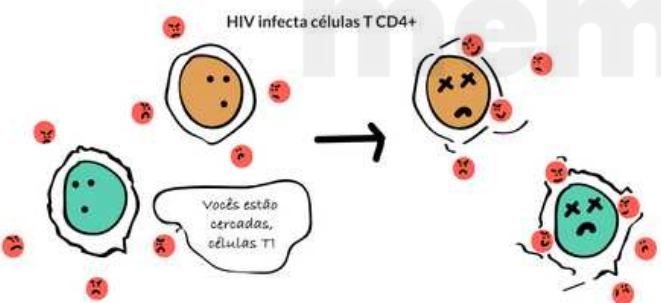
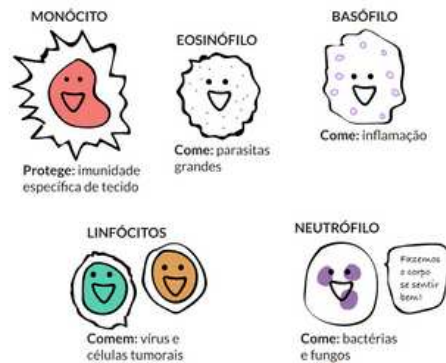


→ Você já deve ter ouvido falar de HIV e AIDS na mesma frase, mas olha só: **não são a mesma coisa!** Apesar de estarem relacionadas, é super importante entender a diferença entre elas.

H
I
V

Primeiro, **HIV é um vírus**, daqueles que atacam o **sistema imunológico** e deixam o corpo mais **frágil**. Basicamente, ele bagunça as **defesas** do nosso corpo.

- Ah, e HIV significa **vírus da imunodeficiência humana**, ou seja, o vírus que pode levar à AIDS.

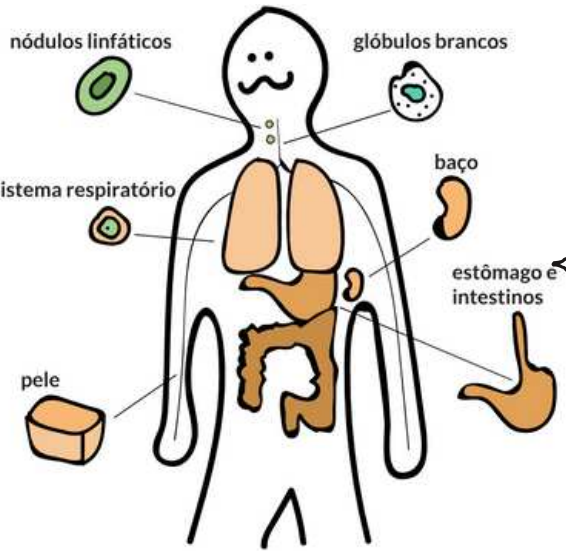


Já a **AIDS** é um **combo de doenças** que aparece porque o HIV **enfraquece o sistema imunológico**. O nome completo é **síndrome da imunodeficiência adquirida**, e acontece quando o corpo não consegue mais se defender bem de outras infecções.

- É tipo um **efeito dominó** que começa com o HIV.

A
I
D
S

como o hiv funciona no corpo?



BOM, UM VÍRUS, COMO O HIV, É UMA "**CRIAURINHA**" QUE SÓ CONSEGUE SE **MULTIPLICAR** QUANDO **INVADE CÉLULAS VIVAS**. E NO CASO DO HIV, ELE ADORA ATACAR AS **CÉLULAS DO SISTEMA IMUNOLÓGICO**.

NOSSO **SISTEMA IMUNOLÓGICO** É UMA EQUIPE PODEROSA DE DEFESA, COMPOSTA POR ÓRGÃOS, TECIDOS E CÉLULAS BRANCAS DO SANGUE (OS FAMOSOS GLÓBULOS BRANCOS). ESSAS CÉLULAS BRANCAS SÃO PRODUZIDAS NA MEDULA ÓSSEA E VIAJAM PELO CORPO, INDO PARA LUGARES COMO OS LINFONODOS, BAÇO, TIMO, E TAMBÉM CIRCULANDO NO SANGUE, SEMPRE PRONTOS PARA BARRAR GERMES E IMPEDIR QUE ELES CRESÇAM E CAUSEM PROBLEMAS.

Quando o **HIV entra em cena**, ele **desorganiza** tudo, deixando o **sistema imunológico bagunçado** e, com isso, o **corpo fica vulnerável** a várias **doenças**.

CHEGAMOS AO FIM



Parabéns, você acaba de conhecer a nossa amostra para o concurso da **Prefeitura de Salvador**.

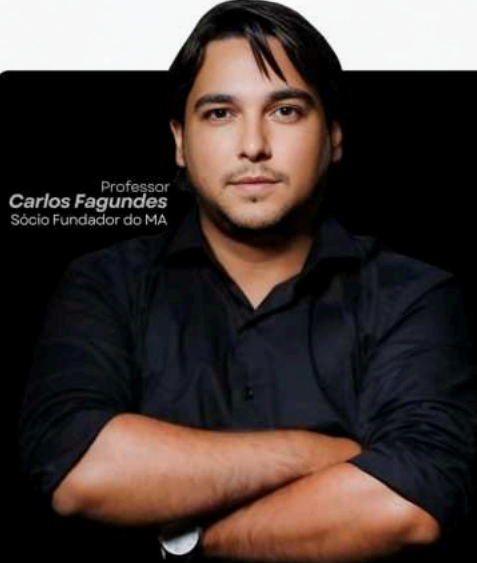
Esperamos que esta breve demonstração tenha despertado seu interesse e mostrado como nosso material pode ajudá-lo a **conquistar sua** tão sonhada **aprovação**.

Se você deseja se **destacar** frente à concorrência, você precisa **estudar** com o **material do Memoriza.ai**

Agora é com você: **quer ser aprovado** e tomar **posse** no concurso ainda em 2024?

Então...

→ [clique aqui para conhecer o material completo](#)



Professor
Carlos Fagundes
Sócio Fundador do MA

Obstáculo é aquilo que
você vê quando tira os
olhos do seu **propósito**.

→ [Acesse nosso Instagram](#)