



AMOSTRA

TRIBUNAL DE JUSTIÇA DO ESTADO DE SÃO PAULO

TJSP

OFICIAL DE JUSTIÇA



memoriza.ai

★ ★ ★ ★ ★ FALA, FUTURO APROVADO

Seja muito bem - vindo!

JÁ PENSOU EM CONQUISTAR UMA DAS 60 VAGAS PARA OFICIAL DE JUSTIÇA NO TJ/SP, COM SALÁRIO INICIAL DE MAIS DE R\$ 9 MIL REAIS?

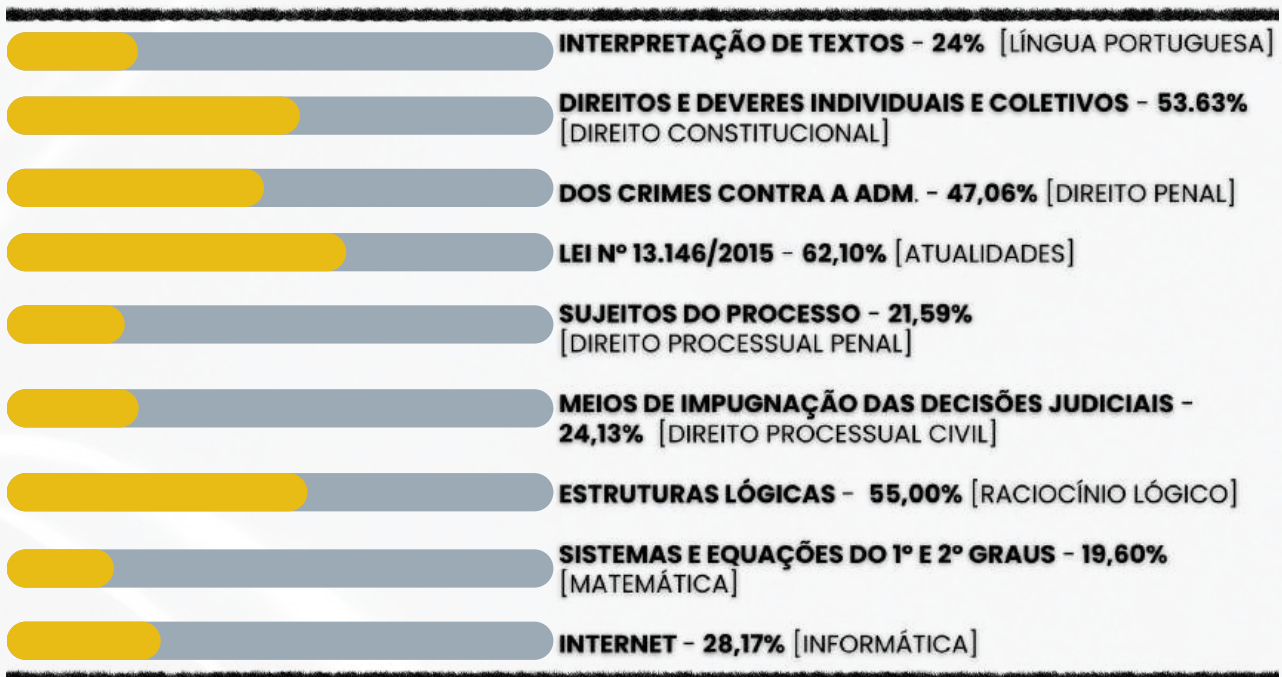
são muitas vagas e uma delas pode ser sua, quer saber como?

→ Você quer ser **aprovado** e tem **pouco tempo** para se preparar nessa **jornada** para o **TJ-SP**?

→ Não se preocupe! Nossa equipe pedagógica realizou uma análise de mais de **6000 questões** de concursos anteriores e identificou os **assuntos chave** que sempre se **repetem** nas provas da **VUNESP**.

→ Através dessa análise das questões da banca VUNESP desenvolvemos um **material específico** com **dicas ilustradas** e **gatilhos emocionais** para melhorar sua memorização nessa **reta final** focando exatamente nos **assuntos** que **serão cobrados na sua prova**.

Veja no gráfico abaixo os temas mais frequentes das provas identificados pela nossa equipe pedagógica:



E NÃO PARA POR AÍ...

Você ainda terá acesso a bônus exclusivos - quer ver?

Além de um **material direcionado**, você terá acesso a **4 bônus estratégicos** que vão transformar completamente sua maneira de encarar os estudos. Veja só os bônus:



BÔNUS 1: DO ZERO À APROVAÇÃO

UM MATERIAL QUE ENSINA A ORGANIZAR SUA JORNADA DE ESTUDO, DO COMEÇO AO FIM, DESDE A DECISÃO DE QUAL CARGO ESCOLHER ATÉ COMO ORGANIZAR SEUS ESTUDOS, CRONOGRAMAS E ESCOLHER AS FERRAMENTAS DE ESTUDO QUE VOCÊ UTILIZARÁ.



BÔNUS 2: COMO HACKEAR O EDITAL

SE VOCÊ TEM DIFICULDADE EM ENCONTRAR AS PRINCIPAIS INFORMAÇÕES E ANALISAR OS TÓPICOS MAIS COBRADOS DE UM EDITAL, APRENDERÁ TUDO ISSO NA PRÁTICA, DESVENDANDO TUDO O QUE PRECISA PARA EXTRAIR TODOS OS CÓDIGOS DE EDITAL.



BÔNUS 3: DICAS DE REDAÇÃO

ESCREVER BEM É UMA HABILIDADE ESSENCIAL QUE PODE ABRIR MUITAS PORTAS. NO ENTANTO, MUITOS ENFRENTAM DIFICULDADES NA HORA DE COLOCAR SUAS IDEIAS NO PAPEL DE FORMA CLARA E COERENTE. POR ISSO, VAMOS TE AJUDAR A DOMINAR A ARTE DA REDAÇÃO.



BÔNUS 4: GESTÃO DO TEMPO

O CONTEÚDO SERÁ MINISTRADO POR PÚBLIO ALVES, APROVADO NO TJ-SP, E SERÁ DISPONIBILIZADO EM VÍDEO AULAS, JUNTAMENTE COM MATERIAL DE APOIO E UMA PLANILHA MODELO PARA AJUDAR NA ORGANIZAÇÃO DA SUA ROTINA, AUMENTANDO EM ATÉ 10 VEZES A SUA PRODUTIVIDADE NOS ESTUDOS.

QUER SABER MAIS?

[clique aqui](#)

Veja como nosso material transformou a vida de outras pessoas e como você pode ser o próximo **aprovado** estudando com o **memoriza.aí!**

Oiii! Boa tarde!

Ana Luiza




Pensei mto antes de vir aqui, mas sei que feedbacks são importantes, e eu não podia deixar de agradecer pelo material. Ano passado comprei o material da EBSEH de vocês, e fui aprovada em segundo lugar, no HUNIFAP.

Foi o único material que estudei, e por ser de fácil linguagem e bem gráfico (eu sou muuuuito visual), deu mto bom pra mim!


Parabéns pelo trabalho!!

↓ ↓ ↓ ↓ ↓ ↓ ↓ ↓ ↓ ↓
AINDA TEM ALGUMA DÚVIDA? FALE CONOSCO

Você pode nos contatar via e-mail

 contato@memorizaai.com.br

ou

 clique aqui para acionar nosso time via whatsapp.

QUER SER O PRÓXIMO APROVADO?

[clique aqui e saiba como](#)

SUMÁRIO

- DICA 1: MONOSSÍLABOS
- DICA 2: CRASE I
- DICA 3: APLICAÇÃO DA LEI PENAL
- DICA 4: CRIMES CONTRA A ADMINISTRAÇÃO DA JUSTIÇA
- DICA 5: JUIZADOS ESPECIAIS CRIMINAIS JUIZADOS ESPECIAIS CRIMINAIS– LEI Nº– LEI Nº 9.099/95
- DICA 6: ESPÉCIES NULIDADE
- DICA 7: DOS SUJEITOS DO PROCESSO
- DICA 8: DOS ATOS PROCESSUAIS
- DICA 9: PESSOA NATURAL E DIREITOS DA PERSONALIDADE
- DICA 10: DIREITOS REAIS DE GARANTIA
- DICA 11: DIREITOS SOCIAIS INDIVIDUAIS DOS TRABALHADORES
- DICA 12: ADMINISTRAÇÃO PÚBLICA
- DICA 13: IMPROBIDADE ADMINISTRATIVA I
- DICA 14: IMPROBIDADE ADMINISTRATIVA II
- DICA 15: NAVEGADORES
- DICA 16: CORREIO ELETRÔNICO
- DICA 17: CONECTIVOS LÓGICOS
- DICA 18: TEOREMA DE PITÁGORAS
- DICA 19: EPIDEMIA DA DENGUE
- DICA 20: CAPACIDADE CIVIL PLENA
- DICA 21: OFÍCIOS DE JUSTIÇA EM GERAL
- DICA 22: DESENTRANHAMENTO DE PEÇAS E DOCUMENTOS DOS AUTOS

CONTEÚDO PROGRAMÁTICO TJ/SP- Oficial de Justiça
Abordamos **todas as disciplinas exigidas** do edital

BLOCO I:

✦ Língua Portuguesa

BLOCO II: CONHECIMENTOS EM DIREITO

- ✦ DIREITO PENAL
- ✦ DIREITO PROCESSUAL PENAL
- ✦ DIREITO PROCESSUAL CIVIL
- ✦ DIREITO CIVIL
- ✦ DIREITO CONSTITUCIONAL
- ✦ DIREITO ADMINISTRATIVO
- ✦ LEGISLAÇÃO

BLOCO III: CONHECIMENTOS GERAIS

- ✦ Atualidades
- ✦ Matemática
- ✦ Raciocínio Lógico
- ✦ Informática

→ clique aqui para conhecer o material completo

LÍNGUA PORTUGUESA

memoriza.ai

DICA 01

MONOSSÍLABOS



Palavras monossílabas consistem em termos compostos por apenas **uma sílaba**, ou seja, são **pronunciadas** em um **único som**, como: *cor, pá, nó*.



Dependendo da ênfase dada à pronúncia, essas palavras podem ser **átonas** (com pouca intensidade) ou **tônicas** (com muita intensidade).

• MONOSSÍLABOS ÁTONOS

- Monossílabos átonos são pronunciados com pouca intensidade, sem ênfase expressiva.
- Exemplos de monossílabos **átonos**: *a, com, de, e, lhe, mas, no, ou, quem, se, sem, sob*.
 - Vejamos mais exemplos de monossílabos átonos.
- **Artigos definidos**: *o, a, os, as*.
- **Artigos indefinidos**: *um, uns*.
- **Pronomes oblíquos**: *me, nos, te, vos, o, a, lhe, os, as, lhes*.
- **Preposições**: *de, em, por, com*.
- **Conjunções**: *e, nem, mas, que, pois, se*.

• MONOSSÍLABOS TÔNICOS

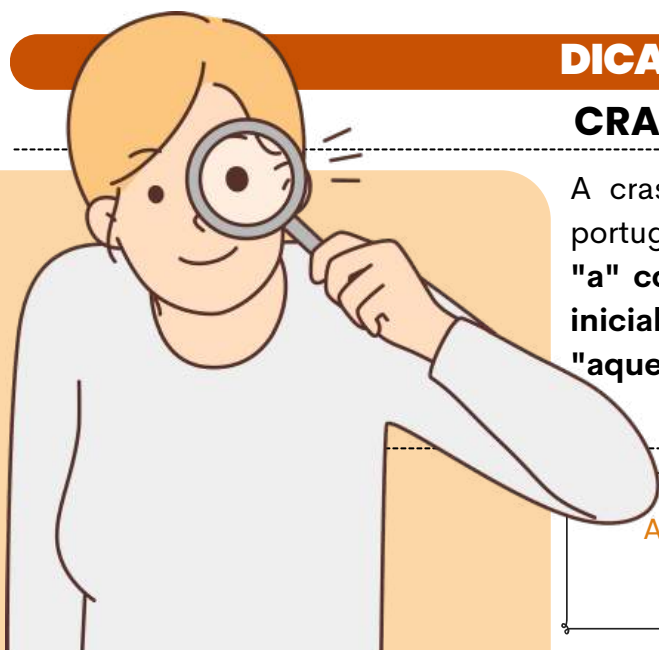
- Monossílabos tônicos são pronunciados com muita intensidade e ênfase.
- Exemplos de monossílabos tônicos: *bom, cá, dê, dor, é, flor, géis, há, já, lá, mar, más, nó, pá, pé, ré, sol, voz*
- Acentuação dos monossílabos tônicos
- Os monossílabos tônicos são **acentuados quando terminam em**:
 - **A, AS**: *dá, lâ, gás, má, chá, fã*.
 - **E, ES**: *fé, sé, três, vê, mês, sê*.
 - **O, OS**: *xô, só, pôs, nós, vós, só*.
 - **ÉU, ÉUS**: *céu, céus, réu, réus, véu, véus*.
 - **ÉI, ÉIS**: *réis, géis*.
 - **ÓI, ÓIS**: *dói, mói, sóis*.

DIFERENÇAS ENTRE MONOSSÍLABOS ÁTONOS E TÔNICOS

Um monossílabo pode ser átono em uma frase e tônico em outra.

- Não importa o **que** você fez. (monossílabo **átono**)
- Quero saber: por **quê**? (monossílabo **tônico**)
- Eu sei, **mas** não posso dizer. (monossílabo **átono**)
- Tenho **más** notícias. (monossílabo **tônico**)
- Será sempre um bebê **a** nossa menina. (monossílabo **átono**)
- Nossa filha está tão grande! Já vai **a** festas sozinha. (monossílabo **tônico**)





DICA 02

CRASE I

A crase é um fenômeno gramatical da língua portuguesa que **envolve a fusão da preposição "a" com o artigo feminino "a" ou com o "a" inicial dos pronomes demonstrativos "aquela", "aquelas" e "aqueles"**.

A crase é indicada graficamente pelo **acento grave (´) sobre a letra "a"...**

É importante observar que **a crase ocorre apenas em situações específicas** e não é usada de forma indiscriminada

USO OBRIGATÓRIO DA CRASE:

- ✓ **Antes de palavras femininas, no singular:** *Exemplo: Vou à escola.*
- ✓ **Antes de "aquela(s)" e "aquele(s)":** *Exemplo: Refiro-me àquela situação.*

CASOS DE USO FACULTATIVO:

- ✓ **Antes de palavras no plural que admitem o artigo feminino:**
Exemplo: Vou à(s) festa(s).
- ✓ **Antes de palavras repetidas:**
Exemplo: Ela estava frente a frente com o problema.

USO PROIBIDO DA CRASE:

- ⊘ **Antes de palavras masculinas:**
Exemplo: Ele foi a pé.
- ⊘ **Antes de verbos:**
Exemplo: Eles estão prontos a agir.
- ⊘ **Antes de pronomes pessoais, indefinidos ou de tratamento:**
Exemplo: Ela se referiu a ele.
- ⊘ **Antes de nomes de cidades que não utilizam o artigo feminino:**
Exemplo: Vou a São Paulo.
- ⊘ **Entre substantivos idênticos e depois de preposições:**
Exemplo: de parte a parte | cara a cara | após as aulas | desde a véspera.
- ⊘ **Antes de numerais e Antes de Nossa Senhora e nomes de santas:**
Exemplo: de 1990 a 2008 | Apelava a Nossa Senhora e a santa Clara.
- ⊘ **Antes da palavra terra quando se opõe a bordo e Antes da palavra casa quando se refere ao próprio lar:**
Exemplo: Assim que desembarcaram, desceram a terra. | Voltara a casa pois esquecera o cartão.

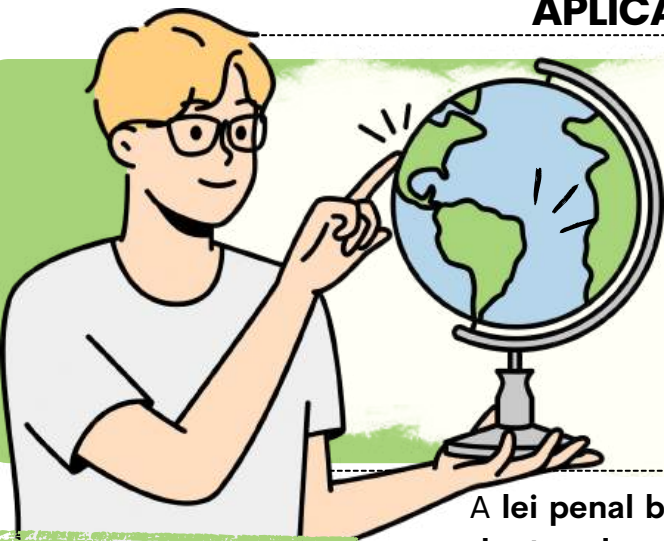
→ clique aqui para conhecer o material completo

DIREITO PENAL

memoriza.ai

DICA 03

APLICAÇÃO DA LEI PENAL VI



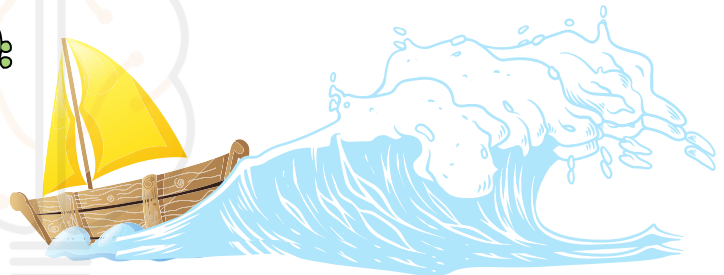
TERRITÓRIO BRASILEIRO

A lei penal brasileira é aplicável em qualquer crime cometido dentro dos limites territoriais do país. Em geral, se alguém cometer um homicídio dentro do Brasil, será julgado de acordo com as leis brasileiras.

O QUE ESTÁ COMPREENDIDO DENTRO DO CONCEITO DE TERRITÓRIO NACIONAL?

TERRITÓRIO PROPRIAMENTE DITO:

- **Superfície** terrestre;
- **Mar** territorial - até 12 milhas;
- **Águas** interiores;
- **Espaço aéreo** correspondente ;



TERRITÓRIO POR EXTENSÃO:

- **Embarcações e aeronaves** pertencentes ao governo brasileiro, independentemente de sua localização.
- **Embarcações e aeronaves registradas no Brasil, de propriedade privada**, que estejam navegando em alto-mar ou sobrevoando o espaço aéreo correspondente.

- SE UM CRIME OCORRER EM UM **AVIÃO PÚBLICO BRASILEIRO NO ESPAÇO AÉREO DE OUTRO PAÍS**, OS INFRATORES **SERÃO JULGADOS PELAS LEIS BRASILEIRAS**.
- MAS SE O CRIME OCORRER EM UM **AVIÃO PARTICULAR BRASILEIRO NO ESPAÇO AÉREO DE OUTRO PAÍS**, AS LEIS BRASILEIRAS **SÓ SERÃO APLICÁVEIS SE A AERONAVE ESTIVER EM SOLO OU ESPAÇO AÉREO BRASILEIRO OU NO ALTO-MAR (ÁGUAS INTERNACIONAIS)**.



Há situações em que um crime será cometido no Brasil e que não haverá aplicação da lei penal brasileira. São os casos em que há **convenções, tratados e regras do direito internacional** que dispõem especificamente sobre essas situações.

DICA 04

CRIMES CONTRA A ADMINISTRAÇÃO DA JUSTIÇA

FRAUDE PROCESSUAL



CONDUTA: INOVAR ARTIFICIOSAMENTE O ESTADO DE LUGAR, COISA OU PESSOA.
FINALIDADE: INDUZIR A ERRO O JUIZ OU O PERITO.
APLICAÇÃO: DURANTE A PENDÊNCIA DE PROCESSO CIVIL OU ADMINISTRATIVO.
PENA: CAPUT: DETENÇÃO DE 3 MESES A 2 ANOS E MULTA.



O crime previsto no Art. 347 do Código Penal trata da conduta de **modificar de forma fraudulenta** o estado de lugar, coisa ou pessoa durante a pendência de um processo civil ou administrativo, com o objetivo de enganar o juiz ou perito.



PENA EM DOBRO

- Se a inovação se destina a produzir **efeito em processo penal**, mesmo que **ainda não iniciado**.
- Isso significa que, se a conduta tiver como objetivo influenciar um processo penal, as penas previstas no caput serão aplicadas em dobro.

NÃO CONFUNDA!

CAPUT: SE O CRIME FOR COMETIDO DURANTE UM **PROCESSO CIVIL** OU **ADMINISTRATIVO**, APLICA-SE A PENA DO CAPUT (DETENÇÃO DE 3 MESES A 2 ANOS E MULTA).

PARÁGRAFO ÚNICO: SE A CONDUTA TIVER COMO OBJETIVO **INFLUENCIAR UM PROCESSO PENAL**, APLICA-SE A PENA EM DOBRO.

→ clique aqui para conhecer o material completo

DIREITO PROCESSUAL PENAL

memoriza.ai

DICA 05

LEI DOS JUIZADOS ESPECIAIS I

JUIZADOS ESPECIAIS CRIMINAIS
- LEI Nº 9.099/95 I



Os Juizados Especiais Criminais são responsáveis por **julgar os crimes de menor potencial ofensivo**, garantindo uma justiça mais ágil e acessível para as infrações menos graves.



Esses crimes **possuem penas máximas de até 2 anos, com exceção dos crimes cometidos no âmbito da violência doméstica e familiar, bem como os crimes de gênero.**

OS DELITOS MAIS COMUNS JULGADOS NOS JUIZADOS ESPECIAIS CRIMINAIS SÃO:

CONTRAVENÇÕES:

- Vias de fato;
- Omissão de cautela na guarda ou condução de animais;
- Perturbação do trabalho ou do sossego alheios;
- Importunação ofensiva ao pudor;
- Perturbação da tranquilidade.

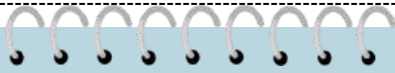


CRIMES:

- Ameaça;
- Lesão corporal;
- Desobediência;
- Dano;
- Ato obsceno;
- Comunicação falsa de crime ou contravenção;
- Exercício arbitrário das próprias razões;
- Dirigir sem habilitação causando perigo de dano.

DICA 06

DAS NULIDADES II



ESPÉCIES DE NULIDADE I



NULIDADES ABSOLUTAS:



São **falhas processuais** que afetam os princípios e garantias fundamentais, **não podendo ser corrigidas ou validadas**.



São nulidades que afetam o **interesse público e, portanto, o juiz pode declará-las de ofício**, mesmo sem solicitação das partes.

EXEMPLOS DE NULIDADES ABSOLUTAS

POR FALTA DAS FÓRMULAS OU DOS TERMOS SEGUINTE:

Incompetência, suspeição ou suborno do juiz	Os quesitos e as respectivas respostas;
Denúncia ou a queixa e a representação e, nos processos de contravenções penais, a portaria ou o auto de prisão em flagrante;	A acusação e a defesa, na sessão de julgamento;
A nomeação de defensor ao réu presente, que o não tiver, ou ao ausente, e de curador ao menor de 21 anos;	A sentença;
A citação do réu para ver-se processar, o seu interrogatório, quando presente, e os prazos concedidos à acusação e à defesa;	A intimação, nas condições estabelecidas pela lei, para ciência de sentenças e despachos de que caiba recurso;
A sentença de pronúncia, o libelo e a entrega da respectiva cópia, com o rol de testemunhas, nos processos perante o Tribunal do Júri;	No Supremo Tribunal Federal e nos Tribunais de Apelação, o quórum legal para o julgamento;
A presença pelo menos de 15 jurados para a constituição do júri;	Em decorrência de decisão carente de fundamentação.
O sorteio dos jurados do conselho de sentença em número legal e sua incomunicabilidade;	O recurso de ofício, nos casos em que a lei o tenha estabelecido;

→ clique aqui para conhecer o material completo

DIREITO PROCESSUAL CIVIL

memoriza.ai

DICA 07

DOS SUJEITOS DO PROCESSO I

PARTES E PROCURADORES



Qualquer pessoa que esteja no pleno exercício de seus direitos tem a **capacidade** de **atuar em juízo**, ou seja, pode participar de processos judiciais.

PESSOAS INCAPAZES, CONFORME DEFINIDO PELA LEI, DEVEM SER **REPRESENTADAS** OU **ASSISTIDAS** EM PROCESSOS JUDICIAIS POR SEUS **PAIS, TUTORES** OU **CURADORES**.

O juiz deve **nomear** um **curador especial** nas seguintes situações:



PARA O **INCAPAZ** QUE NÃO TENHA REPRESENTANTE LEGAL OU QUANDO HOUVER **CONFLITO DE INTERESSES** ENTRE O INCAPAZ E SEU REPRESENTANTE.



PARA O **RÉU PRESO REVEL** (AQUELE QUE NÃO COMPARECE AO PROCESSO) E PARA O **RÉU REVEL CITADO** POR **EDITAL** OU COM HORA CERTA, ATÉ QUE CONSTITUAM ADVOGADO.

A **DEFENSORIA PÚBLICA** SERÁ RESPONSÁVEL POR EXERCER A **CURATELA ESPECIAL**, CONFORME AS DISPOSIÇÕES LEGAIS.

Vejamos as situações em que **ambos os cônjuges** devem ser **citados** na ação:

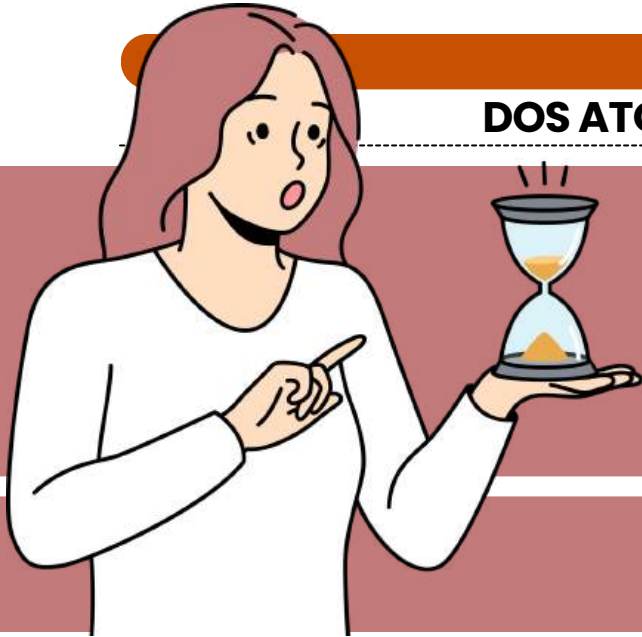
- Ações sobre **direitos reais imobiliários**, exceto em separação absoluta de bens.
- Ações decorrentes de **fatos ou atos** que **envolvem ambos os cônjuges**.
- Ações baseadas em **dívidas contraídas** por um **cônjuge** em benefício da família.
- Ações que tratem do **reconhecimento, constituição** ou **extinção** de **ônus sobre imóvel** de um ou ambos os cônjuges.



NAS **AÇÕES POSSESSÓRIAS**, A PARTICIPAÇÃO DO CÔNJUGE É NECESSÁRIA APENAS QUANDO HÁ **COMPOSSE** (POSSE CONJUNTA) OU ATO PRATICADO POR AMBOS.

DICA 08

DOS ATOS PROCESSUAIS III



PRAZOS DOS ATOS PROCESSUAIS I

Os atos processuais devem ser realizados **dentro dos prazos** estabelecidos por lei.

- § 1º: Quando a lei for omissa, o **juiz determinará os prazos** com base na complexidade do ato.
- § 2º: Se a lei ou o juiz não determinar um prazo, as **intimações** só obrigarão ao comparecimento após **48 horas**.
- § 3º: Na ausência de **preceito legal** ou **prazo determinado pelo juiz**, o prazo para a prática de ato processual a cargo da parte será de **5 dias**.
- § 4º: Será considerado **tempestivo** o ato praticado **antes do termo inicial do prazo**.

NA CONTAGEM DE PRAZOS PROCESSUAIS EM DIAS, SÓ SERÃO CONSIDERADOS OS DIAS ÚTEIS.

Esta regra aplica-se **exclusivamente** aos prazos processuais.

SUSPENSÃO DO PRAZO PROCESSUAL

- **Caput:** O prazo processual é **suspenso** entre **20 de dezembro e 20 de janeiro**.
- § 1º: Apesar da suspensão, juízes, membros do Ministério Público, Defensoria Pública, Advocacia Pública e auxiliares da Justiça devem **exercer suas funções**, salvo nas férias individuais e feriados instituídos por lei.
- § 2º: Durante a suspensão, **não se realizarão audiências nem sessões de julgamento**.



- O PRAZO É **SUSPENSO** POR **OBSTÁCULOS** CRIADOS CONTRA A PARTE OU NAS HIPÓTESES DO ART. 313, SENDO RESTITUÍDO PELO **TEMPO FALTANTE**.
- OS PRAZOS TAMBÉM SE SUSPENDEM DURANTE A **EXECUÇÃO DE PROGRAMAS DE AUTOCOMPOSIÇÃO** INSTITUÍDOS PELO PODER JUDICIÁRIO, COM DURAÇÃO ESPECIFICADA PREVIAMENTE PELOS TRIBUNAIS.

SE O **PRAZO EXPIRAR**, O DIREITO DE **PRATICAR** OU **CORRIGIR** O **ATO PROCESSUAL** SE **EXTINGUE** AUTOMATICAMENTE, SEM NECESSIDADE DE DECLARAÇÃO JUDICIAL.

→ clique aqui para conhecer o material completo

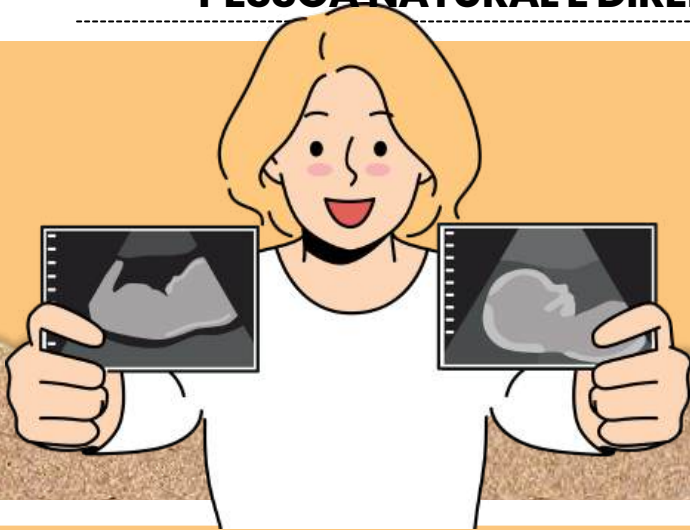
DIREITO CIVIL

memoriza.ai

DICA 09

PESSOA NATURAL E DIREITOS DA PERSONALIDADE II

CAPACIDADE



A capacidade está prevista no art. 1º do Código Civil: "Toda pessoa é capaz de direitos e deveres na ordem civil".

A capacidade se **divide** em **duas**:

- **Capacidade de direito/gozo:** é a **capacidade geral**, genérica, que qualquer pessoa tem, é a capacidade para ser sujeito de direitos e deveres na ordem privada.
- **Capacidade de fato/exercício:** Nem toda pessoa tem, pois ela traduz uma **aptidão** para pessoalmente **praticar atos na vida civil**. Assim, a capacidade civil plena é a capacidade de direito somado a capacidade de fato.

ABSOLUTAMENTE INCAPAZES E RELATIVAMENTE INCAPAZES

De acordo com o art. 3º, os **menores de 16 anos** são considerados **absolutamente incapazes de realizar atos civis**. Atualmente, somente os menores de 16 anos são considerados absolutamente incapazes, não existindo maiores com essa classificação.

Já em relação aos **relativamente incapazes**, o art. 4º do Código Civil estabelece:



SÃO CONSIDERADOS RELATIVAMENTE INCAPAZES OS **MAIORES DE DEZESSEIS E MENORES DE DEZOITO ANOS;**



OS **ALCOÓLATRAS E VICIADOS EM DROGAS;**



E OS **PRÓDIGOS.**



AQUELES QUE, **TEMPORÁRIA OU PERMANENTEMENTE, NÃO CONSIGAM EXPRESSAR SUA VONTADE;**



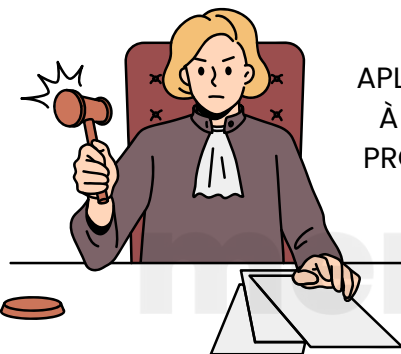
DICA 10

DIREITOS REAIS DE GARANTIA

DO PENHOR II

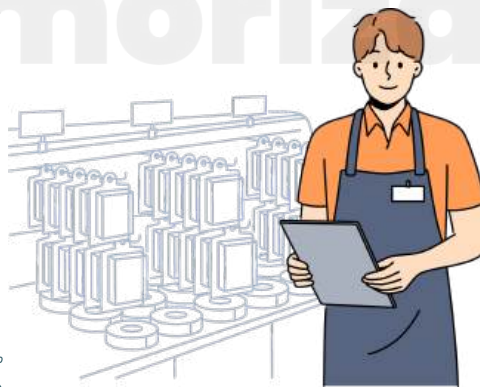


Dentro das categorias mencionadas na dica anterior, há várias especialidades, cada uma com suas características específicas, vejamos as mais comuns:

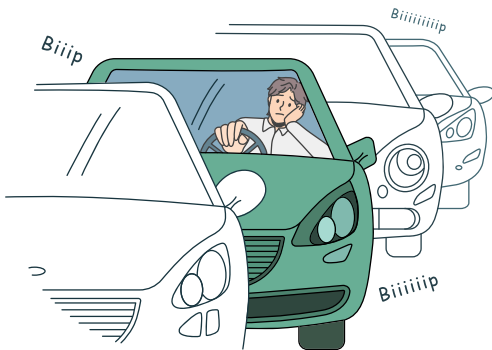


PENHOR LEGAL:
ESTABELECIDO PELA LEI PARA
GARANTIR CERTAS
OBRIGAÇÕES.

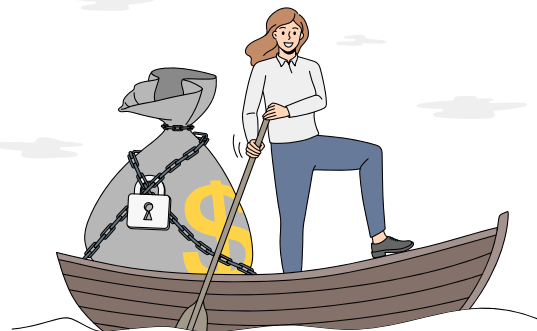
PENHOR RURAL:
APLICÁVEL A BENS MÓVEIS LIGADOS
À **ATIVIDADE AGRÍCOLA**, COMO
PRODUTOS AGRÍCOLAS, SEMENTES,
COLHEITAS, MÁQUINAS E
IMPLEMENTOS AGRÍCOLAS.



PENHOR INDUSTRIAL:
RELACIONADO A BENS
MÓVEIS UTILIZADOS EM
**ATIVIDADES
INDUSTRIAIS**,
INCLUINDO MÁQUINAS
E EQUIPAMENTOS.



PENHOR DE VEÍCULOS: UTILIZA
VEÍCULOS AUTOMOTORES COMO
GARANTIA.



PENHOR DE TÍTULOS DE CRÉDITO:
ENVOLVE A **TRANSFERÊNCIA DE TÍTULOS DE
CRÉDITO** COMO GARANTIA DE DÍVIDA.

O penhor é uma ferramenta jurídica importante para garantir o **cumprimento de obrigações financeiras**, oferecendo segurança tanto ao credor quanto ao devedor.

→ clique aqui para conhecer o material completo

DIREITO CONSTITUCIONAL

memoriza.ai

DICA 11

DIREITOS SOCIAIS INDIVIDUAIS DOS TRABALHADORES PARTE XII

XXIV - aposentadoria;

Previsão constitucional: Art. 7º, XXIV, CF.



APOSENTADORIA



A aposentadoria é um **benefício garantido pelo sistema previdenciário aos trabalhadores.**



No presente contexto, não temos a intenção de explorar os diferentes tipos de aposentadoria e os critérios para sua concessão, isso será abordado em outro momento.



Curiosidade!

Q "reforma previdenciária"



Para os indivíduos que já eram aposentados, não houve alterações. A reforma também não afetou os direitos daqueles que já cumpriram os critérios para a aposentadoria. Entretanto, para aqueles que estavam empregados, seja próximo ou distante da aposentadoria, o documento ofereceu diversas opções, conhecidas como **regras de transição.**

IDADE MÍNIMA PARA APOSENTADORIA

você sabia?

65
anos
homens

62
anos
mulheres

60
anos
professores

57
anos
professoras

55 anos
policiais e todos os trabalhadores
em condições prejudiciais à saúde



DICA 12

ADMINISTRAÇÃO PÚBLICA III

XIX - somente por lei específica poderá ser criada autarquia e autorizada a instituição de empresa pública, de sociedade de economia mista e de fundação, cabendo à lei complementar, neste último caso, definir as áreas de sua atuação;



exemplos de **autarquias**

BANCO CENTRAL, INSS, INCRA
regime jurídico
de contratação é **estatutário**

AUTARQUIAS

Você sabe o que é?

A criação de autarquias deve ocorrer **mediante a promulgação de uma legislação dedicada**, uma vez que tais organizações **constituem pessoas jurídicas de direito público, sem fins lucrativos** e se dedicam à execução de funções próprias do Estado.

Lembre-se elas não tem poder legislativo.



exemplos de **fundações públicas**

FUNAI, FUNASA, HEMOCENTRO
regime jurídico
de contratação é **estatutário**

FUNDAÇÕES PÚBLICAS

Você sabe o que é?

As fundações públicas podem ser **estabelecidas por meio de lei ou receber a autorização legal para sua formação**. Quando criadas diretamente por lei, adquirem a natureza jurídica de entidades públicas, assemelhando-se a autarquias (sendo então chamadas de fundações autárquicas).

Quando autorizada sua criação por lei, **assumem a natureza jurídica de entidades privadas de direito público**. Independentemente do cenário, a definição dos campos em que essas fundações atuarão é uma responsabilidade reservada à legislação complementar. Exercem atividades de interesse social, tais como: educação, cultura e também não pode ter fins lucrativos.

→ clique aqui para conhecer o material completo

DIREITO ADMINISTRATIVO

memoriza.ai

DICA 13




IMPROBIDADE ADMINISTRATIVA I

A improbidade administrativa é uma conduta ilegal e antiética cometida por agentes públicos ou particulares **que cause prejuízo ao erário, viole princípios da administração pública ou comprometa a honestidade e a integridade na gestão dos recursos e interesses públicos.**

É considerada uma **forma grave de corrupção e má conduta no exercício de funções públicas.**



A Lei nº 8.429/1992 define **três tipos de improbidade administrativa**, cada um com suas próprias características:

-  **Enriquecimento ilícito:** Consiste no ato de **obter vantagem patrimonial indevida em decorrência do exercício de cargo, emprego, função ou mandato público.** Isso pode incluir o desvio de recursos públicos, suborno, nepotismo, entre outras práticas que visam ao benefício pessoal em detrimento do interesse público.
-  **Prejuízo ao erário:** Envolve **causar dano aos cofres públicos por meio de ações que resultem em perda de recursos**, seja por desvio, malversação ou mau uso do dinheiro público.
-  **Violação de princípios da administração pública:** Refere-se a **condutas que violem os princípios constitucionais que norteiam a atuação da administração pública**, como legalidade, moralidade, impessoalidade, publicidade e eficiência. Isso pode incluir atos que favoreçam indevidamente interesses particulares, nepotismo, direcionamento de licitações, entre outros comportamentos que ferem a ética e a lisura na administração.

DICA 14




IMPROBIDADE ADMINISTRATIVA XVI

IMPRESCRITIBILIDADE



A Lei de Improbidade Administrativa (Lei nº 8.429/1992) estabelece que, **no caso de pedido de ressarcimento ao erário decorrente de ato de improbidade administrativa que tenha sido praticado com dolo** (intenção deliberada), a respectiva **ação será considerada imprescritível.**

Isso significa que **não haverá prazo de prescrição para essa ação.**

-  A natureza imprescritível nesse contexto **visa a garantir que a ação de ressarcimento ao erário não seja limitada pelo passar do tempo**, assegurando a possibilidade de buscar o ressarcimento mesmo após um longo período desde a ocorrência do ato de improbidade.
-  Isso é **especialmente relevante para as condutas dolosas**, em que há uma intenção deliberada de prejudicar o erário.
-  Essa disposição reflete a preocupação em **proteger o patrimônio público e buscar a responsabilização** daqueles que praticaram atos de improbidade administrativa de forma intencional.

→ clique aqui para conhecer o material completo

INFORMÁTICA

mémoriza.aí

DICA 15

NAVEGADORES VII

COOKIES



Os cookies são **pequenos arquivos de texto que os sites armazenam no navegador do usuário enquanto ele navega na web.**



Os cookies são usados para melhorar a experiência do usuário, **lembrando preferências e mantendo sessões de login ativas.**



Eles também podem ser usados para **rastrear o comportamento de navegação dos usuários, coletando informações sobre as páginas visitadas, tempo gasto em cada página e produtos ou serviços visualizados.**



Além disso, também é utilizado para **personalizar o conteúdo com base nas informações coletadas, como recomendar produtos relacionados.** Manter o *conteúdo do carrinho de compras entre sessões em sites de comércio eletrônico.*



Identificar a origem do tráfego do usuário, como mecanismo de busca ou link de referência. E **exibir anúncios direcionados com base no comportamento de navegação do usuário.**

LEMBRE-SE!

Os **cookies não capturam dados do computador**, mas coletam informações sobre a atividade no site, como preferências de idioma, histórico de navegação e itens no carrinho de compras, para fornecer uma experiência personalizada e eficiente. *Eles não têm acesso a arquivos do computador, como documentos, fotos ou senhas.*

DICA 16

CORREIO ELETRÔNICO XII



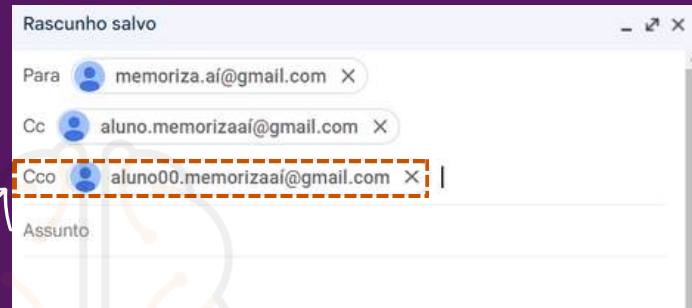
envio de e-mail

COM CÓPIA OCULTA (CCO)



Lembre-se!

ASSUNTO MUITO COBRADO EM PROVA!



O campo Cco é uma ferramenta valiosa para **preservar a privacidade dos destinatários**. Quando você envia um e-mail com destinatários listados no campo Cco, **cada destinatário não pode ver quem mais recebeu a mensagem**. Isso é útil quando você está enviando e-mails para um grupo de pessoas que não precisa necessariamente conhecer ou se comunicar entre si.



Usar o campo Cco adequadamente também faz parte da etiqueta de e-mail. É importante comunicar claramente aos destinatários por que eles estão recebendo a mensagem e qual é o propósito dela, especialmente quando os destinatários não podem ver quem mais recebeu o e-mail.



Lembre-se de que, **embora os destinatários no campo Cco não sejam visíveis para outros destinatários, eles ainda podem responder a todos os outros destinatários se escolherem fazê-lo**.

→ clique aqui para conhecer o material completo

MATEMÁTICA E RACIOCÍNIO LÓGICO

memoriza.ai

DICA 17

CONECTIVOS LÓGICOS III

CONECTIVO "OU EXCLUSIVO" (DISJUNÇÃO EXCLUSIVA)

A disjunção exclusiva é um pouco diferente da disjunção comum, pois **requer que exatamente uma das proposições simples seja verdadeira e a outra seja falsa para que a proposição composta seja verdadeira**. Se ambas as proposições simples forem verdadeiras ou ambas forem falsas, a disjunção exclusiva será falsa.



Na disjunção exclusiva, **não há um valor lógico predominante**. Ela depende da contrariedade entre as proposições simples.

EXEMPLO:

"Ou passarei num concurso ou ganharei um bom salário, mas não ambos"

Ela expressa a ideia de que apenas uma das duas afirmações pode ser verdadeira, mas não ambas ao mesmo tempo. Isso é conhecido como "mútua exclusão" ou "ou exclusivo."

A **proposição composta será verdadeira somente quando uma das partes for verdadeira e a outra for falsa**. Qualquer outra combinação resultará em uma proposição composta falsa.

Esse princípio da mútua exclusão é fundamental na lógica e é usado para expressar situações em que eventos ou condições são incompatíveis entre si. **É uma forma precisa de descrever a ideia de que algo não pode acontecer simultaneamente com outra coisa.**

TABELA VERDADE DA DISJUNÇÃO "EXCLUSIVA OU"
SERÁ VERDADEIRA QUANDO UMA PROPOSIÇÃO FOR VERDADEIRA E A OUTRA FALSA.

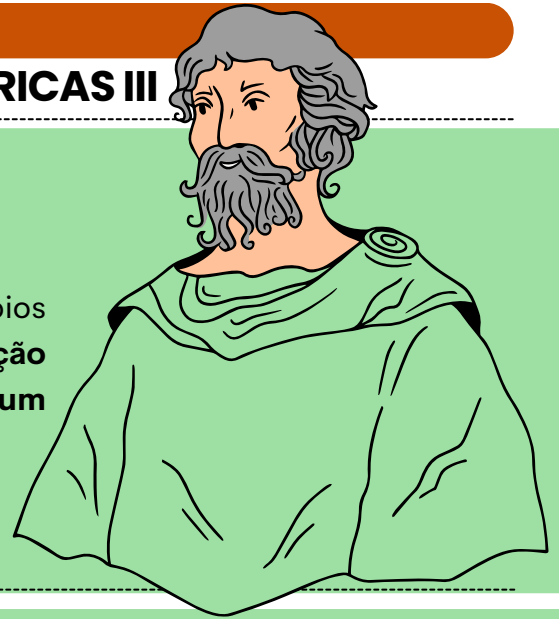
p	q	p e q
V	V	F
V	F	V
F	V	V
F	F	F

DICA 18

FIGURAS GEOMÉTRICAS III

TEOREMA DE PITÁGORAS

O Teorema de Pitágoras é um dos princípios fundamentais da geometria e estabelece uma relação importante entre os comprimentos dos lados de um triângulo retângulo.



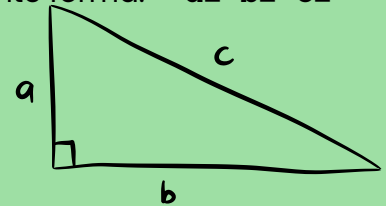
O TEOREMA AFIRMA O SEGUINTE:

Em um triângulo retângulo, o quadrado da hipotenusa (o lado oposto ao ângulo reto) é igual à soma dos quadrados dos outros dois lados.

Matematicamente, o teorema pode ser expresso da seguinte forma: $a^2 + b^2 = c^2$

Onde:

- **c** é o comprimento da hipotenusa.
- **a** e **b** são os comprimentos dos outros dois lados, chamados de catetos.



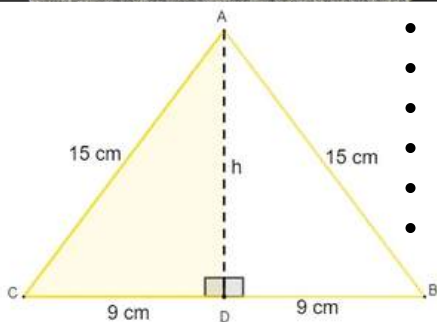
$a^2 + b^2 = c^2$



O Teorema de Pitágoras é frequentemente usado para resolver problemas envolvendo triângulos retângulos, como o cálculo de comprimentos desconhecidos, a verificação da retitude de ângulos e a determinação de medidas em problemas práticos.

EXEMPLO DA APLICAÇÃO DE PITÁGORAS

Observe na imagem que estamos lidando com um triângulo isósceles, cujo comprimento da altura não é conhecido. No entanto, ao traçarmos a altura no triângulo isósceles, percebemos que ela também é a mediana da base. Ao traçar a altura, a figura é dividida em dois triângulos retângulos.



- $15^2 = 9^2 + h^2$
- $225 = 81 + h^2$
- $225 - 81 = h^2$
- $144 = h^2$
- $h^2 = 144$
- $h = \sqrt{144}$

$h = 12$

Conhecendo a altura $h=12\text{cm}$, e sabendo que a base mede 18cm , então agora é possível calcular a área:

$A = \frac{b \cdot h}{2} \quad A = \frac{18 \cdot 12}{2} \quad A = \frac{216}{2}$

$A = 108$

→ [clique aqui para conhecer o material completo](#)

ATUALIDADES

mémoriza.ai



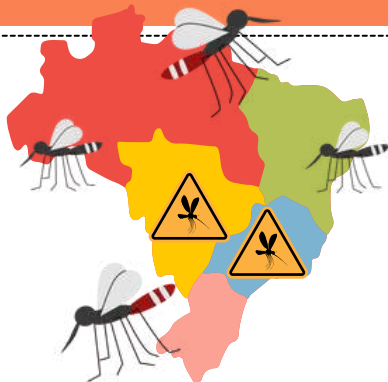
DICA 19

ATUALIDADES BRASILEIRAS

EPIDEMIA DA DENGUE



Nos primeiros meses de 2024, o Brasil enfrenta um aumento alarmante de casos de dengue, com 217.481 casos prováveis e 15 mortes confirmadas, além de 149 mortes sob investigação.



Os estados mais afetados são Minas Gerais, com 67.223 casos, São Paulo com 35.410, e o Distrito Federal com 29.138 casos, levando Minas Gerais e o Distrito Federal a declararem situação de emergência.

A CIDADE DE SÃO PAULO VIU UM AUMENTO DE MAIS DE **300% NOS CASOS DE DENGUE EM COMPARAÇÃO COM O MESMO PERÍODO DE 2023**, PASSANDO DE 443 PARA 1.792 CASOS ESTE ANO



- As **altas temperaturas** e as **mudanças climáticas**, incluindo o fenômeno El Niño, têm favorecido a proliferação do mosquito transmissor da dengue, conforme apontado pelo diretor do Programa Nacional de Imunizações (PNI), Eder Gatti. O governo investiu R\$ 256 milhões em vigilância e prevenção para combater esse cenário.

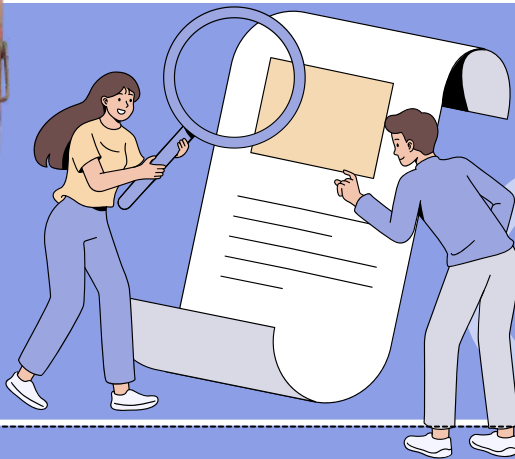
- Em 2023, o Brasil registrou **1.094 mortes por dengue**, o maior número desde 2000, sendo **São Paulo** o estado com o maior número de óbitos (286). A vacinação contra a dengue começou em **fevereiro de 2024**, inicialmente focada em crianças e adolescentes de 10 a 14 anos nos municípios mais afetados pela doença.

- A **produção limitada** da vacina pelo laboratório Takeda Pharma significa que **apenas 10%** das cidades serão **cobertas**, com 5,082 milhões de doses previstas para entrega até novembro de 2024.



DICA 20

PRINCÍPIO DO DIREITO DAS PESSOAS COM DEFICIÊNCIA IV



CAPACIDADE CIVIL PLENA



O artigo 6º do Estatuto da Pessoa com Deficiência é fundamental para estabelecer que a **deficiência não afeta a plena capacidade civil da pessoa com deficiência.**



Isso significa que, **apesar de ter uma deficiência, a pessoa tem direito a todas as capacidades e direitos civis.**

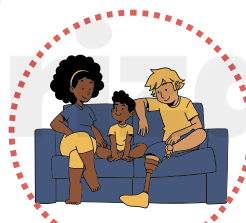
Isso significa que **a pessoa com deficiência não pode ser excluída desses processos com base na deficiência.**



O direito de **casar-se** e constituir união estável.



O direito de **conservar sua fertilidade**, e é proibida qualquer forma de esterilização compulsória.



Igualdade no direito de **guarda, tutela, curatela e adoção**, independentemente da posição de adotante ou adotando.



Pessoas com deficiência têm direito à **convivência familiar e comunitária** sem discriminação, de acordo com o direito à família.



O direito de decidir sobre o **número de filhos e ter acesso a informações adequadas sobre reprodução e planejamento familiar.**

O direito de **exercer direitos sexuais e reprodutivos**, o que inclui o direito de tomar decisões sobre sua vida sexual e reprodutiva.



→ clique aqui para conhecer o material completo

LEGISLAÇÃO

memoriza.ai

DICA 21

OFÍCIOS DE JUSTIÇA EM GERAL

LIVROS OBRIGATÓRIOS

Os escritórios de justiça em geral possuem os seguintes livros:

- **VISITAS E CORREIÇÕES;**
- **PROTOCOLO DE AUTOS E PAPÉIS EM GERAL;**
- REGISTRO DE **FEITOS ADMINISTRATIVOS** (SINDICÂNCIAS, PROCEDIMENTOS DISCIPLINARES, REPRESENTAÇÕES, ETC.);
- REGISTRO DAS DECISÕES TERMINATIVAS PROFERIDAS EM **FEITOS ADMINISTRATIVOS;**
- PERTINENTES À **CORREGEDORIA** PERMANENTE, PREVISTOS NO ART. 23, QUANDO FOR O CASO E NO QUE COUBER.

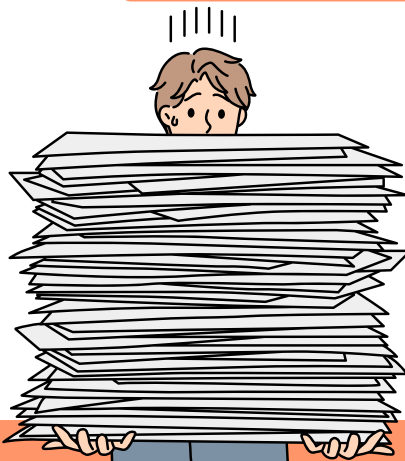
os escritórios de justiça manterão também:

- I - **Livro de Cargas de Mandados**, salvo se as respectivas varas forem atendidas pelas Seções Administrativa de Distribuição de Mandados;
- II - **controle**, pela utilização de **livros de folhas soltas** ou outro meio idôneo, da remessa e recebimento de feitos aos Tribunais, até que seja implementado no sistema informatizado oficial o controle eletrônico;
- III - **controle do horário de entrada e saída** por intermédio do livro ponto ou do relógio mecânico, caso existam servidores não cadastrados no sistema de ponto biométrico;
- IV - Livro de **Registro Geral de Feitos**, com índice, se não estiverem integrados ao sistema informatizado oficial;
- V - Livro de **Registro de Sentença**, salvo se cadastrada no sistema informatizado oficial, com assinatura digital ou com outro sistema de segurança aprovado pela Corregedoria Geral da Justiça e que também impeça a sua adulteração.

NOS OFÍCIOS DE JUSTIÇA INTEGRADOS AO SISTEMA INFORMATIZADO OFICIAL, OS REGISTROS DE REMESSA E RECEBIMENTO DE FEITOS E PETIÇÕES FORMALIZAR-SE-ÃO EXCLUSIVAMENTE PELAS VIAS ELETRÔNICAS.

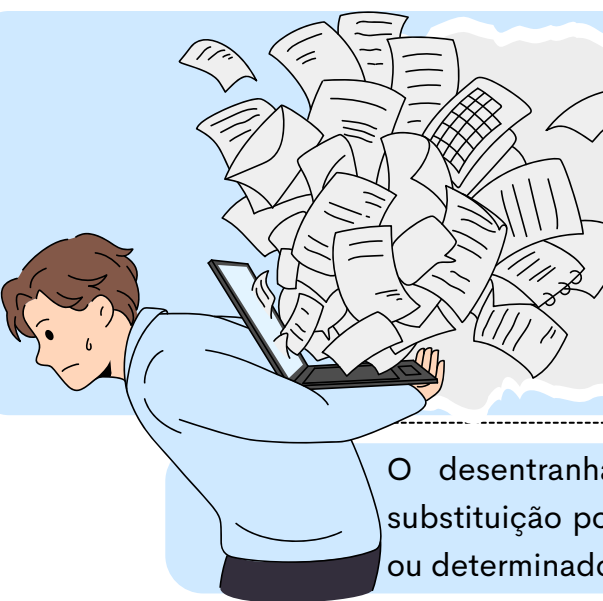
OS LIVROS EM GERAL, INCLUSIVE DE FOLHAS SOLTAS, SERÃO **ABERTOS, NUMERADOS, AUTENTICADOS E ENCERRADOS** PELO ESCRIVÃO JUDICIAL, SEMPRE NA MESMA OPORTUNIDADE, PODENDO SER UTILIZADO, PARA ESTE FIM, PROCESSO MECÂNICO DE AUTENTICAÇÃO PREVIAMENTE APROVADO PELO JUIZ CORREGEDOR PERMANENTE, VEDADA A SUBSTITUIÇÃO DE FOLHAS.

- AS **FOLHAS SOLTAS**, UMA VEZ COMPLETADO O USO, SERÃO IMEDIATAMENTE ENCAMINHADAS PARA **ENCADERNAÇÃO**.



DICA 22

OFÍCIOS DE JUSTIÇA EM GERAL



DESENTRANHAMENTO DE PEÇAS E DOCUMENTOS DOS AUTOS

O desentranhamento de peças e de documentos, facultada a substituição por cópia simples, poderá ser requerido pelo interessado ou determinado de ofício pelo juiz.

- Se um advogado deseja **remover documentos** que não são mais necessários para o processo, ele pode **solicitar ao juiz** o **desentranhamento** desses documentos e, se permitido, **substituí-los por cópias**.



SE UM DOCUMENTO FOI JUNTADO POR ENGANO E NÃO É RELEVANTE PARA O PROCESSO, SERÁ **REMOVIDO** E, SE NECESSÁRIO, ENVIADO AO SETOR DE PROTOCOLO OU CORRIGIDO.

procedimentos após desentranhamento:



- **Certificação:** Documentos devem ser desentranhados e certificação registrada.
- **Armazenamento:** Documentos devem ser guardados adequadamente até a retirada.
- **Intimação:** Interessados devem ser notificados para retirar documentos em até **5 dias**.
- **Registro:** Deve ser feito um **termo de devolução** com a identificação de quem retirou os documentos.



DOCUMENTOS DESENTRANHADOS **NÃO** PRECISAM TER O NÚMERO DO PROCESSO INDICADO, A MENOS QUE O JUIZ DECIDA O CONTRÁRIO OU O DOCUMENTO SEJA UM TÍTULO DE CRÉDITO.



APÓS A SENTENÇA SER DEFINITIVA, AS PARTES DEVEM SOLICITAR A **DEVOLUÇÃO** DE QUAISQUER DOCUMENTOS OU OBJETOS ANEXADOS AO PROCESSO. SE NÃO O FIZEREM EM **30 DIAS**, ESSES ITENS SERÃO **DESTRUÍDOS**.



O ESCRIVÃO VERIFICA DOCUMENTOS DESENTRANHADOS E **NOTIFICA** OS INTERESSADOS PARA RETIRÁ-LOS. SE NÃO FOREM RETIRADOS APÓS **11 MESES**, UM EDITAL É PUBLICADO E A OAB É NOTIFICADA.

CHEGAMOS AO FIM



Parabéns, você acaba de conhecer a nossa amostra para o **Concurso do Tribunal de Justiça de São Paulo**.

Esperamos que esta breve demonstração tenha despertado seu interesse e mostrado como nosso material pode ajudá-lo a **conquistar sua** tão sonhada **aprovação**.

Se você deseja se **destacar** frente à concorrência, você precisa **estudar** com o **material do Memoriza.ai**

Agora é com você: **quer ser aprovado** e tomar **posse** no concurso ainda em 2024?

Então...

→ [clique aqui para conhecer o material completo](#)

Professor
Carlos Fagundes
Sócio Fundador do MA

Obstáculo é aquilo que
você vê quando tira os
olhos do seu **propósito**.

→ [Acesse nosso Instagram](#)