

AMOSTRA

MEMORIZA

DISCUR
SINAS
AFT



memoriza.ai



OPA, CONCURSEIRO

Seja muito bem - vindo!

VOCÊ SABIA QUE A NOTA DA PROVA DISCURSIVA VAI MUDAR DRASTICAMENTE SUA CLASSIFICAÇÃO NA PROVA?

Por que é tão importante treinar para provas discursivas?

- Ao contrário das questões de múltipla escolha, que testam principalmente o conhecimento factual, as provas discursivas exigem **habilidades** de **análise crítica**, **argumentação coerente** e **capacidade** de **expressão clara** e **concisa**.
- Um treinamento adequado permite que você desenvolva não apenas o conteúdo relevante para responder às questões propostas, mas também a **habilidade** de **estruturar** suas **ideias** de maneira **organizada** e **persuasiva**.
- Além disso, a prática regular ajuda a melhorar a velocidade de **escrita** e a **capacidade** de pensar rapidamente sob pressão, habilidades fundamentais em um ambiente de prova.
- Portanto, você precisa se dedicar ao **treinamento** de provas discursivas! Isso não é apenas uma **preparação**...



É UM INVESTIMENTO NA SUA PRÓPRIA COMPETÊNCIA E NA SUA MELHORIA!

↓ ↓ ↓ ↓ ↓ ↓ ↓ ↓ ↓ ↓
NÃO PARA POR AÍ...



→ Pensando em **otimizar** seu **tempo** e **garantir** sua **aprovação** o Memoriza criou o **Caderno de Discursivas** para sua aprovação como Auditor Fiscal do Trabalho.

→ Este caderno está organizado nos cinco eixos temáticos do edital, complementados por uma **rodada bônus** focada nas **Normas Regulamentadoras** (NRs).

→ Veja como o memoriza transformou a vida de outras pessoas e como você pode ser o **próximo aprovado** estudando com o memoriza.aí!

Oiii! Boa tarde!

Ana Luiza



Pensei mto antes de vir aqui, mas sei que feedbacks são importantes, e eu não podia deixar de agradecer pelo material. Ano passado comprei o material da EBSERH de vocês, e fui aprovada em segundo lugar, no HUNIFAP.

Foi o único material que estudei, e por ser de fácil linguagem e bem gráfico (eu sou muuuuito visual), deu mto bom pra mim!

Parabéns pelo trabalho!!

Caso tenha alguma dúvida, você pode nos contatar via **e-mail**

✉ contato@memorizaai.com.br

ou

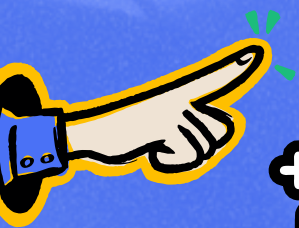
📞 **clique aqui** para acionar nosso time via **whatsapp**.

A HORA É AGORA! VENHA ACELERAR A SUA APROVAÇÃO!

clique aqui e saiba como



Quais são as disciplinas do **Caderno de Discursivas**?



+20 QUESTÕES COM MODELO DE RESPOSTA DAS DISCIPLINAS DO:

- ✦ Eixo Temático 1 – **Gestão Governamental e Governança Pública**
- ✦ Eixo Temático 2 – **Políticas Públicas**
- ✦ Eixo Temático 3 – **Sociologia e Psicologia Aplicadas ao Trabalho**
- ✦ Eixo Temático 4 – **Segurança e Saúde do Trabalhador e da Trabalhadora**
- ✦ Eixo Temático 5 – **Direito do Trabalho**

- ✦ Rodada Bônus: **Normas Regulamentadoras (NR's)**

Além dos eixos temáticos, o caderno inclui uma rodada bônus dedicada exclusivamente às Normas Regulamentadoras (NRs), essenciais para a sua atuação como Auditor-Fiscal do Trabalho.



BÔNUS - NORMAS REGULAMENTADORAS (NR'S)

- 1** Conforme a NR-1, um dos processos no Gerenciamento de Riscos Ocupacionais é o de avaliação de riscos, sendo necessário que a organização mantenha informações para a adoção de medidas de prevenção, devendo a avaliação de riscos constituir um processo contínuo.

Considerando o disposto na NR-1, explique em que situações a **avaliação de riscos** deve ser revista e o que deve ser feito após uma avaliação de riscos.



Use este espaço para **rascunhar** suas ideias!



memoriza.aí



memoriza.ai



RESPOSTA ESPERADA DO CANDIDATO

1

Na gestão de segurança e saúde ocupacional, a avaliação de riscos é um pilar essencial conforme a NR-1, estabelecendo um processo contínuo e vital para garantir a proteção dos trabalhadores. Essa avaliação não se limita a uma única análise inicial, mas deve ser revisada regularmente e sempre que ocorrerem mudanças significativas no ambiente de trabalho ou nos processos operacionais.

Situações que demandam revisão incluem modificações nos métodos de trabalho, introdução de novas tecnologias, ou alterações físicas no local de trabalho. Eventos adversos como acidentes, quase-acidentes ou mudanças na legislação também exigem uma nova análise para identificar e corrigir falhas no sistema de segurança existente.

Após realizar uma avaliação de riscos, é fundamental implementar medidas preventivas e corretivas adequadas. Isso pode envolver desde ajustes nos processos e instalação de novos equipamentos até a revisão de procedimentos operacionais e o fornecimento de treinamento atualizado aos funcionários. A utilização de Equipamentos de Proteção Individual (EPIs) também pode ser necessária, quando outras medidas não forem suficientes para eliminar ou reduzir os riscos.

Além disso, é essencial estabelecer um sistema de monitoramento contínuo para avaliar a eficácia das medidas adotadas e garantir que a avaliação de riscos permaneça atualizada e relevante. Esse ciclo de revisão e aprimoramento contínuo não apenas fortalece a segurança no local de trabalho, mas também demonstra o compromisso da organização com o bem-estar de seus colaboradores, promovendo um ambiente de trabalho seguro e saudável para todos.

memoriza.aí

2

Ana Maria trabalha na área de atendimento ao público da Procuradoria Geral do Estado de Bom Sucesso. O último relatório que avalia a satisfação do atendimento prestado pelos servidores da área apresentou elevado percentual de insatisfação dos usuários atendidos. No documento, constam as principais queixas do público:

- demora no atendimento individual, gerando aumento no tempo de espera de cada usuário;
- alto índice de erros nos serviços executados, impactando em retrabalho para os servidores;
- descumprimento dos prazos de entrega que constam na Carta de Serviço do órgão.

Com base no caso narrado, redija um texto dissertativo, detalhando como a aplicação do ciclo PDCA e cada uma de suas etapas poderiam ajudar Ana Maria a gerenciar as queixas relatadas pelo público com o objetivo de reduzir a insatisfação dos usuários.



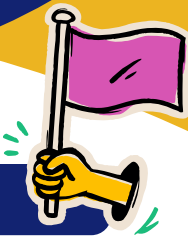
Use este espaço para **rascunhar** suas ideias!



memoriza.aí



memoriza.ai



RESPOSTA ESPERADA DO CANDIDATO

2

Para resolver os problemas de insatisfação dos usuários na Procuradoria Geral do Estado de Bom Sucesso, Ana Maria pode aplicar o ciclo PDCA (Plan-Do-Check-Act) para melhorar a qualidade do atendimento ao público. O ciclo PDCA é uma metodologia de gestão que busca a melhoria contínua dos processos através de quatro etapas: Planejar, Fazer, Verificar e Agir.

Planejar (Plan): Na primeira etapa, Ana Maria deve identificar as causas dos problemas relatados pelos usuários. Ela pode realizar uma análise detalhada das queixas, como a demora no atendimento, o alto índice de erros nos serviços e o descumprimento dos prazos. É importante reunir a equipe de atendimento para discutir essas questões e propor soluções. Um planejamento eficaz pode incluir a reestruturação do processo de atendimento, treinamento dos funcionários para reduzir erros e a revisão dos prazos de entrega da Carta de Serviço.

Fazer (Do): Na fase de execução, Ana Maria deve implementar as ações planejadas. Isso pode envolver a contratação de mais funcionários para reduzir o tempo de espera, a introdução de checklists ou sistemas de dupla verificação para minimizar erros e a criação de um cronograma de acompanhamento dos prazos. Durante essa etapa, é fundamental documentar todas as mudanças realizadas e comunicar claramente as novas práticas à equipe.

Verificar (Check): Após a implementação das mudanças, Ana Maria deve monitorar e avaliar os resultados. Isso pode ser feito através da coleta de novos dados de satisfação dos usuários, comparando-os com os dados anteriores. Ana Maria deve verificar se houve redução no tempo de espera, diminuição dos erros nos serviços e cumprimento dos prazos estabelecidos. A análise desses resultados ajudará a identificar se as ações implementadas foram eficazes ou se precisam ser ajustadas.

Agir (Act): Na última etapa, Ana Maria deve agir com base nas informações obtidas na fase de verificação. Se as ações implementadas tiverem gerado melhorias, elas devem ser formalizadas e incorporadas como novos padrões de atendimento. Caso contrário, é necessário identificar os pontos que ainda precisam ser melhorados e iniciar um novo ciclo PDCA para promover ajustes contínuos. Além disso, é importante estabelecer uma cultura de feedback constante e envolver toda a equipe na busca pela excelência no atendimento.

A aplicação do ciclo PDCA permitirá a Ana Maria gerenciar eficientemente as queixas dos usuários, promovendo um ambiente de melhoria contínua na Procuradoria Geral do Estado de Bom Sucesso. Isso resultará em um atendimento mais ágil, preciso e dentro dos prazos, aumentando a satisfação dos usuários e a qualidade dos serviços prestados pelo órgão.

3 Considerando que "100% de nós o utilizamos em algum momento", conforme mencionado na imagem, discuta os **desafios enfrentados pelo SUS** para atender a totalidade da população brasileira, incluindo aqueles que possuem planos de saúde privados.

Em sua resposta, aborde aspectos como a universalidade do acesso, a equidade e a qualidade dos serviços prestados.



(PINHEIRO, C. SUS: orgulho e desafio do Brasil. Disponível em: <<https://saude.abril.com.br/>>. Acessado em: 30 de nov. de 2022)



Use este espaço para **rascunhar** suas ideias!

memoriza.aí



memoriza.ai



RESPOSTA ESPERADA DO CANDIDATO

3

O Sistema Único de Saúde (SUS) do Brasil, criado pela Constituição Federal de 1988 e regulamentado pela Lei nº 8.080/1990, desempenha um papel fundamental na promoção da saúde pública no país. A imagem apresentada revela três dados significativos que sublinham a importância do SUS: entre 1990 e 2015, a expectativa de vida no Brasil aumentou em dez anos, a taxa de mortalidade infantil caiu 80%, o sistema distribui anualmente 300 milhões de doses de vacinas, e cerca de 75% dos brasileiros dependem exclusivamente do SUS, sendo que todos o utilizam em algum momento.

Esses dados refletem o impacto positivo das políticas de saúde pública implementadas pelo SUS desde sua criação. O aumento da expectativa de vida e a redução drástica da mortalidade infantil indicam avanços significativos na qualidade e no acesso aos serviços de saúde. As políticas de atenção básica, como o Programa Saúde da Família, têm sido fundamentais para promover a saúde preventiva e proporcionar atendimento contínuo e abrangente à população. A queda na mortalidade infantil é um indicativo de melhorias no atendimento pré-natal, na vacinação e na promoção de hábitos saudáveis.

A distribuição de 300 milhões de doses de vacinas anualmente demonstra a capacidade do SUS de realizar campanhas de vacinação em massa, que são essenciais para a erradicação e o controle de doenças. As campanhas de vacinação são uma das políticas mais eficazes de saúde pública, prevenindo surtos de doenças contagiosas e protegendo a saúde coletiva. A atuação do SUS em vigilância sanitária e epidemiológica, por meio de instituições como a Agência Nacional de Vigilância Sanitária (Anvisa) e a Fundação Oswaldo Cruz (Fiocruz), complementa essas ações, garantindo a segurança e a eficácia dos produtos de saúde disponíveis à população.

A dependência de 75% dos brasileiros exclusivamente do SUS revela a importância do sistema para a maioria da população, especialmente para aqueles que não têm acesso a planos de saúde privados. Isso destaca a relevância do SUS como um pilar da equidade em saúde, proporcionando acesso universal e gratuito aos serviços de saúde, independentemente da condição socioeconômica dos indivíduos. A universalidade e a integralidade da assistência são princípios fundamentais do SUS que buscam garantir que todos os cidadãos recebam cuidados abrangentes e contínuos.

Apesar dos avanços, o SUS enfrenta desafios significativos, como a escassez de recursos, a desigualdade regional na oferta de serviços, e a necessidade de uma gestão mais eficiente e transparente. No entanto, os dados apresentados na imagem ressaltam a importância e o impacto positivo do SUS na saúde pública brasileira, evidenciando que, com investimentos adequados e políticas bem estruturadas, o sistema tem potencial para continuar promovendo melhorias significativas na saúde e na qualidade de vida da população.

Em suma, o SUS é um instrumento vital para a promoção da saúde pública no Brasil, e os dados apresentados refletem seu impacto positivo ao longo dos anos. Investir no fortalecimento do SUS é essencial para garantir que ele continue a desempenhar seu papel fundamental na promoção da saúde e na redução das desigualdades em saúde no país.

4

Leia, com atenção, o texto a seguir.

Os profissionais da saúde que trabalham em rotina de plantão noturno são continuamente expostos a diversas situações que favorecem a gênese de doenças crônicas, e, nos últimos anos, tem emergido o debate acerca do risco aumentado de ganho de peso a que estariam submetidos. A obesidade está associada ao desenvolvimento de diversas condições que prejudicam a qualidade de vida, incluindo doenças cardíacas, doenças metabólicas, câncer e problemas osteomusculares, reduzindo potencialmente a capacidade da força de trabalho da saúde.

Disponível em: <<https://pebmed.com.br>>. Acesso em: 2 jul. 2019, com adaptações.

Considerando que o texto apresentado tem caráter meramente motivador, redija um texto dissertativo com o tema “**Possível relação entre a ocorrência de acidentes do trabalho e adoção de trabalho em turnos e turno noturno por empresas.**”

Aborde, necessariamente, os seguintes tópicos:

- ritmo circadiano;
- isolamento social; e
- saúde do trabalhador.



Use este espaço para **rascunhar** suas ideias!



memoriza.aí



memoriza.ai



RESPOSTA ESPERADA DO CANDIDATO

4

Trabalhar em turnos e especialmente durante o turno noturno apresenta desafios significativos para a saúde e segurança dos trabalhadores, especialmente em setores como saúde, indústria e serviços essenciais. A possível relação entre a ocorrência de acidentes de trabalho e a adoção desses horários irregulares é um tema complexo que envolve aspectos fisiológicos, psicológicos e sociais dos trabalhadores.

O ritmo circadiano, ou ciclo biológico de aproximadamente 24 horas que regula funções vitais como sono e vigília, é fundamental para o funcionamento adequado do organismo. Trabalhar em turnos noturnos ou em horários alternados pode desregular esse ritmo, levando a distúrbios do sono, fadiga crônica e redução da capacidade de concentração e tomada de decisões. Essas condições aumentam significativamente o risco de acidentes de trabalho, devido à diminuição da vigilância e da capacidade de resposta rápida a situações de emergência.

Além disso, o isolamento social é outro fator relevante. Trabalhar durante a noite muitas vezes implica em horários opostos aos da família e amigos, o que pode resultar em menor apoio social e impactar negativamente o bem-estar emocional dos trabalhadores. O isolamento social pode contribuir para o aumento do estresse e da ansiedade, predispondo os trabalhadores a problemas de saúde mental como depressão, que por sua vez pode influenciar na segurança no trabalho e na predisposição a acidentes.

Quanto à saúde do trabalhador, a adoção de turnos e trabalho noturno está associada a diversos problemas de saúde física. Estudos indicam que trabalhadores em turnos têm maior propensão a distúrbios metabólicos como obesidade, diabetes e doenças cardiovasculares. A obesidade, em particular, é um fator de risco significativo para acidentes de trabalho, devido à redução da capacidade física e aumento da fadiga durante as atividades laborais.

Para mitigar esses riscos, é essencial que as empresas adotem medidas preventivas e estratégias de gestão de saúde ocupacional adequadas. Isso inclui a implementação de programas de monitoramento da saúde dos trabalhadores, como exames médicos periódicos e avaliações de condições de trabalho. Além disso, é importante promover um ambiente de trabalho que priorize o equilíbrio entre vida pessoal e profissional, oferecendo apoio psicológico e social aos trabalhadores que enfrentam os desafios dos turnos irregulares.

Em conclusão, a relação entre a adoção de trabalho em turnos e turno noturno por empresas e a ocorrência de acidentes de trabalho é influenciada por diversos fatores interligados, incluindo o ritmo circadiano, o isolamento social e a saúde do trabalhador. A conscientização sobre esses aspectos e a implementação de medidas preventivas são fundamentais para proteger a saúde e a segurança dos trabalhadores, garantindo um ambiente laboral mais seguro e produtivo.

5 Tomando conhecimento de uma grande quantidade de imigrantes que cruzaram a fronteira de seu país de origem para o Brasil, Oswaldo, dono de uma fazenda na região, resolve convidá-los para trabalhar em suas terras, mesmo ciente de que estavam em situação irregular no país. Dentre os imigrantes, há famílias inteiras, inclusive com filhos menores de idade. Após se reunir com cerca de 20 dessas famílias, Oswaldo propõe o pagamento mensal de meio salário-mínimo aos trabalhadores, sem o compromisso de terem suas Carteiras de Trabalho assinadas.

Diante da situação hipotética acima mencionada, responda o que se pede:

- Qual é a diferença entre trabalho proibido e trabalho ilícito?
- Indique um exemplo de cada uma dessas modalidades de trabalho.
- Há diferença no tratamento jurídico dispensado para o trabalho proibido e para o ilícito?
- No caso em questão, os trabalhadores imigrantes fariam jus, genericamente, a quais direitos trabalhistas?
- De acordo com o que estabelece a Constituição Federal, o trabalho do menor é permitido no Brasil? Se sim, em quais situações e sob quais condições?



Use este espaço para **rascunhar** suas ideias!

memoriza.ai



memoriza.ai



RESPOSTA ESPERADA DO CANDIDATO

5

Na fazenda de Oswaldo, uma situação desafiadora se apresenta com a chegada de imigrantes em situação irregular no Brasil. Consciente dessa condição, Oswaldo os convida para trabalhar em suas terras, oferecendo um pagamento mensal de meio salário-mínimo, sem compromisso de assinar suas Carteiras de Trabalho. Essa prática levanta questões sobre os limites entre trabalho proibido e ilícito, além dos direitos trabalhistas dos imigrantes e a regulamentação do trabalho de menores.

Trabalho proibido refere-se a atividades expressamente vedadas por lei, como é o caso do emprego de menores de 16 anos, salvo na condição de aprendiz a partir dos 14 anos. Essa modalidade exige um contrato especial e proteções específicas para o desenvolvimento do adolescente. Por outro lado, trabalho ilícito envolve práticas que, embora não explicitamente proibidas por lei, violam direitos trabalhistas fundamentais, como a ausência de registro formal e pagamento abaixo dos padrões legais.

No contexto apresentado, os imigrantes têm direito a uma remuneração justa e condições de trabalho dignas, independentemente de sua situação migratória. A legislação trabalhista brasileira protege esses direitos básicos, incluindo salário mínimo, jornada limitada, descanso semanal e férias proporcionais, mesmo na ausência de registro formal. Contudo, a falta de formalização dificulta a garantia desses direitos em eventual disputa legal.

Além disso, a Constituição Federal estabelece medidas rígidas contra o trabalho infantil, assegurando que menores de idade sejam protegidos de condições prejudiciais ao seu desenvolvimento físico, mental e social. O trabalho de menores, quando permitido, deve ocorrer em condições especiais de aprendizagem e sob supervisão adequada.

Portanto, é fundamental que Oswaldo e outros empregadores observem estritamente as leis trabalhistas, não apenas para evitar litígios e sanções legais, mas também para garantir o respeito aos direitos humanos e trabalhistas de todos os trabalhadores, independentemente de sua nacionalidade ou situação migratória.

EIXO TEMÁTICO 3 – SOCIOLOGIA E PSICOLOGIA APLICADAS AO TRABALHO



6 A pandemia do novo coronavírus tem acarretado diversas transformações na sociedade que vão além da crise sanitária global. A imposição do isolamento social gerou a necessidade de adotar o trabalho remoto para uma parte da população, resultando no impulso ao crescimento dos serviços oferecidos por meio de aplicativos. Esse fenômeno, por sua vez, contribuiu para a precarização do trabalho e a emergência do processo de “**uberização**”.

Considerando o texto motivador acima, redija um texto dissertativo acerca da temática **Precarização das novas relações de trabalho**, abordando os seguintes questionamentos:

- Como a “**uberização**” do trabalho impacta diretamente a **flexibilização, informalidade, terceirização e precarização** das condições de trabalho?
- Como os trabalhadores do **ciberproletariado** se adaptam às demandas específicas das plataformas digitais e da inteligência artificial, redefinindo a concepção clássica de emprego?
- Qual o papel das estruturas sociais e políticas existentes diante desse fenômeno da “**uberização**”?



Use este espaço para **rascunhar** suas ideias!



memoriza.aí



memoriza.ai



RESPOSTA ESPERADA DO CANDIDATO

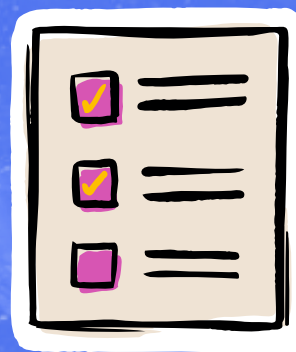
6 A pandemia do novo coronavírus intensificou a adoção do trabalho remoto e impulsionou o crescimento de serviços oferecidos por aplicativos, resultando na chamada "uberização" do trabalho. Esse fenômeno impacta diretamente a flexibilização, informalidade, terceirização e precarização das condições de trabalho. Trabalhadores de plataformas digitais, como motoristas de aplicativos e entregadores, frequentemente enfrentam jornadas exaustivas, ausência de vínculos empregatícios formais e falta de direitos trabalhistas básicos, como seguro-desemprego e previdência social. A informalidade é agravada pela ausência de regulamentação específica para essas novas formas de trabalho, tornando-os vulneráveis e desprotegidos.

Os trabalhadores do ciberproletariado se adaptam às demandas das plataformas digitais e da inteligência artificial por meio de flexibilidade extrema e disponibilidade constante, redefinindo a concepção clássica de emprego. A autonomia prometida por esses modelos muitas vezes se traduz em maior precarização, pois a remuneração é incerta e dependente da demanda por serviços, além de não haver garantias de segurança ou benefícios tradicionais associados ao emprego formal.

Diante desse fenômeno, as estruturas sociais e políticas existentes enfrentam o desafio de criar regulamentações que protejam os direitos dos trabalhadores sem sufocar a inovação tecnológica. Políticas públicas são necessárias para garantir que trabalhadores de plataformas tenham acesso a direitos trabalhistas fundamentais, como seguro-saúde, aposentadoria e condições de trabalho dignas. As ações sindicais também precisam se adaptar para representar esses novos trabalhadores, criando mecanismos de negociação coletiva adequados à nova realidade.

Em suma, a "uberização" do trabalho redefine as relações laborais contemporâneas, exigindo respostas eficazes e inovadoras das estruturas sociais e políticas para evitar a perpetuação da precarização e assegurar um futuro mais justo e equilibrado para todos os trabalhadores.

CHEGAMOS AO FIM



Parabéns, você acaba de concluir a amostra das **Discursivas para AFT.**

Esperamos que esta breve demonstração tenha despertado seu interesse e mostrado como esse material pode ajudá-lo a **alavancar** os seus **estudos!**

Se você deseja se **destacar** frente à concorrência, você precisa **estudar** com o **material do memoriza.aí**

Agora é com você: **quer ser aprovado** e tomar **posse** no concurso ainda em 2024?

Então...

 [clique aqui para conhecer o material completo](#)

Você já sabe que o esforço é crucial, mas é a direção certa que faz toda a diferença.

Imagine ter acesso ao caminho mais eficaz para conquistar sua aprovação.

Bem-vindo à **Comunidade de Aprovados do Memoriza.aí**, o seu atalho para a realização desse sonho!

 [Acesse nosso Instagram](#)

