

TRIBUNAL DE JUSTIÇA



3 DE FEVEREIRO DE 1874

AMOSTRA

TRIBUNAL DE JUSTIÇA DO ESTADO DE SÃO PAULO

TJSP



memoriza.ai

OPA, CONCURSEIRO

Seja muito bem - vindo!

JÁ PENSOU EM CONQUISTAR UMA DAS 572 VAGAS PARA
ESCREVENTE NO TJ/SP, COM SALÁRIO INICIAL DE R\$ 6 MIL,
TENDO APENAS ENSINO MÉDIO?

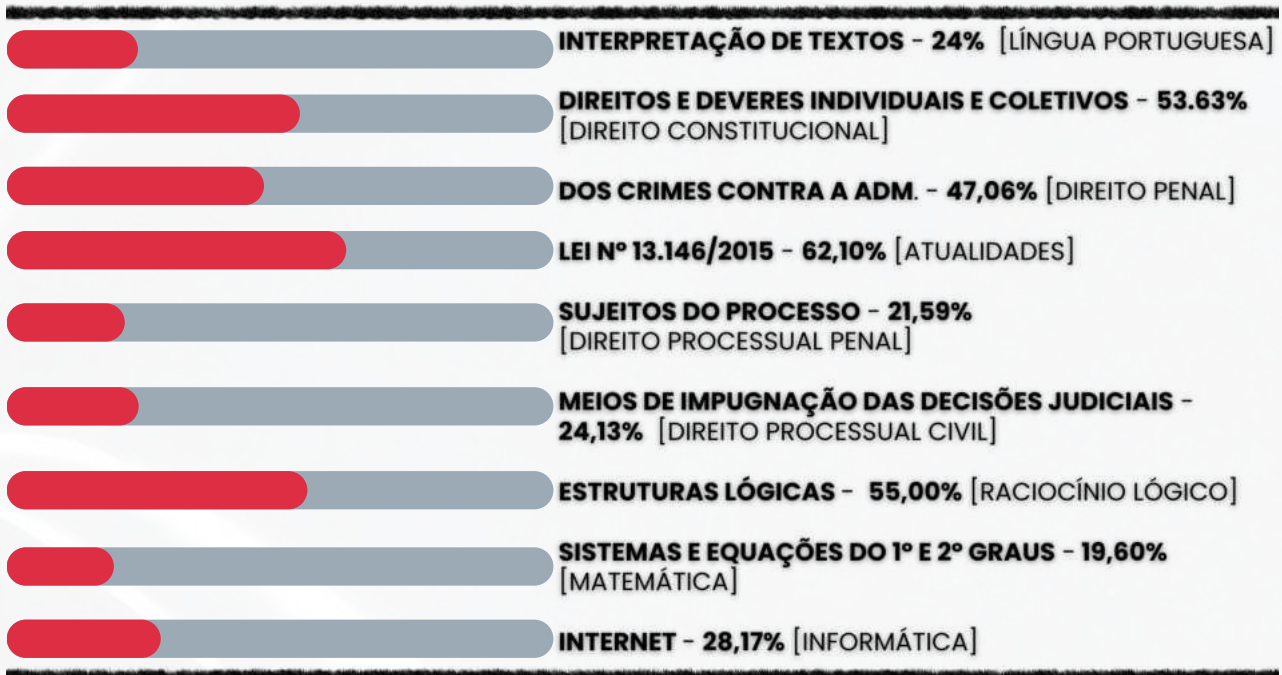
são muitas vagas e uma delas pode ser sua, quer saber como?

→ Você quer ser **aprovado** e tem **pouco tempo** para se preparar nessa **reta final** para o **TJ-SP**?

→ Não se preocupe! Nossa equipe pedagógica realizou uma análise de mais de **6000 questões** de concursos anteriores e identificou os **assuntos chave** que sempre se **repetem** nas provas da **VUNESP**.

→ Através dessa análise das questões da banca VUNESP desenvolvemos um **material específico** com **dicas ilustradas** e **gatilhos emocionais** para melhorar sua memorização nessa **reta final** focando exatamente nos **assuntos** que **serão cobrados na sua prova**.

Veja no gráfico abaixo os temas mais frequentes das provas identificados pela nossa equipe pedagógica:



↘ ↘ ↘ ↘ ↘ ↘ ↘ ↘ ↘ ↘
E NÃO PARA POR AÍ...



→ Você terá um **estudo direcionado** com nosso **cronograma de 21 dias** e estará preparado para tomar posse no cargo dos seus sonhos ainda em 2024!

→ Veja como nosso material transformou a vida de outras pessoas e como você pode ser o próximo aprovado estudando com o memoriza.ai

Oiiii! Boa tarde!

Ana Luiza



Pensei mto antes de vir aqui, mas sei que feedbacks são importantes, e eu não podia deixar de agradecer pelo material. Ano passado comprei o material da EBSERH de vocês, e fui aprovada em segundo lugar, no HUNIFAP.

Foi o único material que estudei, e por ser de fácil linguagem e bem gráfico (eu sou muuuuito visual), deu mto bom pra mim!

Parabéns pelo trabalho!!

Caso tenha alguma dúvida, você pode nos contatar via e-mail

✉ contato@memorizaai.com.br

ou

📞 clique aqui para acionar nosso time via whatsapp.

A HORA É AGORA! VENHA SER O PRÓXIMO APROVADO

clique aqui e saiba como





CONTEÚDO PROGRAMÁTICO TJ- SÃO PAULO
Abordamos **todas as disciplinas exigidas** do edital

BLOCO I:

✦ Língua Portuguesa

BLOCO II: CONHECIMENTOS EM DIREITO

✦ DIREITO PENAL

✦ DIREITO PROCESSUAL PENAL

✦ DIREITO PROCESSUAL CIVIL

✦ DIREITO CONSTITUCIONAL

✦ DIREITO ADMINISTRATIVO

✦ NORMAS DA CORREGEDORIA GERAL DA JUSTIÇA

BLOCO III: CONHECIMENTOS GERAIS

✦ Atualidades

✦ Matemática

✦ Raciocínio Lógico

✦ Informática

SUMÁRIO

DICA 1: MONOSSÍLABOS

DICA 2: COLOCAÇÃO PRONOMINAL I

DICA 3: CRIMES CONTRA A ADMINISTRAÇÃO PÚBLICA I

DICA 4: CRIMES CONTRA A ADMINISTRAÇÃO PÚBLICA II

DICA 5: CONCEITO DE PROVA

DICA 6: PRINCÍPIOS RELACIONADOS ÀS PROVAS

DICA 7: DOS SUJEITOS DO PROCESSO I

DICA 8: DOS SUJEITOS DO PROCESSO II

DICA 9: DIREITO DE HERANÇA

DICA 10: DIREITO DE PROPRIEDADE – PARTE I

DICA 11: AGENTES PÚBLICOS

DICA 12: IMPROBIDADE ADMINISTRATIVA

DICA 13: SISTEMA OPERACIONAL WINDOWS

DICA 14: EXCEL

DICA 15: TAUTOLOGIA

DICA 16: TEOREMA DE PITÁGORAS

DICA 17: IGUALDADE E NÃO DISCRIMINAÇÃO

DICA 18: PRINCÍPIO DO DIREITO DAS PESSOAS COM DEFICIÊNCIA

→ clique aqui para conhecer o material completo

LÍNGUA PORTUGUESA

DICA 01

MONOSSÍLABOS



Palavras monossílabas consistem em termos compostos por apenas **uma sílaba**, ou seja, são **pronunciadas** em um **único som**, como: *cor, pá, nó*.



Dependendo da ênfase dada à pronúncia, essas palavras podem ser **átonas** (com pouca intensidade) ou **tônicas** (com muita intensidade).

• MONOSSÍLABOS ÁTONOS

- Monossílabos átonos são pronunciados com pouca intensidade, sem ênfase expressiva.
- Exemplos de monossílabos **átonos**: *a, com, de, e, lhe, mas, no, ou, quem, se, sem, sob*.
 - Vejamos mais exemplos de monossílabos átonos.
- **Artigos definidos**: *o, a, os, as*.
- **Artigos indefinidos**: *um, uns*.
- **Pronomes oblíquos**: *me, nos, te, vos, o, a, lhe, os, as, lhes*.
- **Preposições**: *de, em, por, com*.
- **Conjunções**: *e, nem, mas, que, pois, se*.

• MONOSSÍLABOS TÔNICOS

- Monossílabos tônicos são pronunciados com muita intensidade e ênfase.
- Exemplos de monossílabos tônicos: *bom, cá, dê, dor, é, flor, géis, há, já, lá, mar, más, nó, pá, pé, ré, sol, voz*
- Acentuação dos monossílabos tônicos
- Os monossílabos tônicos são **acentuados quando terminam em**:
 - **A, AS**: *dá, lâ, gás, má, chá, fã*.
 - **E, ES**: *fé, sé, três, vê, mês, sê*.
 - **O, OS**: *xô, só, pôs, nós, vós, só*.
 - **ÉU, ÉUS**: *céu, céus, réu, réus, véu, véus*.
 - **ÉI, ÉIS**: *réis, géis*.
 - **ÓI, ÓIS**: *dói, mói, sóis*.

DIFERENÇAS ENTRE MONOSSÍLABOS ÁTONOS E TÔNICOS

Um monossílabo pode ser átono em uma frase e tônico em outra.

- Não importa o **que** você fez. (monossílabo **átono**)
- Quero saber: por **quê**? (monossílabo **tônico**)
- Eu sei, **mas** não posso dizer. (monossílabo **átono**)
- Tenho **más** notícias. (monossílabo **tônico**)
- Será sempre um bebê **a** nossa menina. (monossílabo **átono**)
- Nossa filha está tão grande! Já vai **a** festas sozinha. (monossílabo **tônico**)



DICA 02

COLOCAÇÃO PRONOMINAL I



FRASE INCORRETA

Não se inicia frase com **pronome oblíquo**

FRASE INCORRETA

A palavra negativa (**nunca**) pede **próclise** (**pronome antes do verbo**) e o certo seria "Nunca me deixe"

- ✓ A colocação pronominal refere-se à **posição dos pronomes pessoais** (como "eu," "você," "ele," "ela," "nós," "eles," etc.) nas frases em relação ao **verbo e ao restante da estrutura da frase**.
- ✓ A língua portuguesa tem regras específicas para a colocação de pronomes pessoais, e estas **regras variam de acordo com o tipo de verbo, tempo verbal e contexto da frase**.
- ✓ Além das regras gerais, a colocação pronominal pode variar de acordo com o contexto e a ênfase que o falante deseja dar à frase.
- ✓ Independente do tipo de frase, **não se inicia frase com o pronome oblíquo**, de acordo com as regras gramaticais.

Existem três formas principais de colocação pronominal em português: **próclise, ênclise e mesóclise**.

→ [clique aqui para conhecer o material completo](#)

DIREITO PENAL

DICA 03

CRIMES CONTRA A ADMINISTRAÇÃO PÚBLICA I

PECULATO

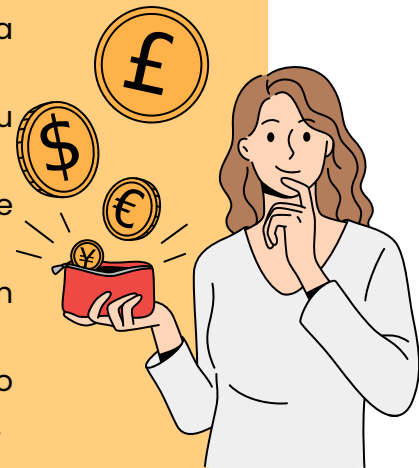


O peculato acontece quando **um agente público se apropria de bens ou valores públicos ou particulares devido ao seu cargo.**

- ➔ É importante lembrar que a **apropriação ocorre em razão do cargo** e que, caso contrário, seria considerado um simples furto.
- ➔ De acordo com o Artigo 312, a apropriação ou desvio de dinheiro, valor ou qualquer outro bem móvel, público ou particular, que o funcionário público tenha posse em razão do cargo, **resulta em reclusão de dois a doze anos e multa.**
- ➔ O parágrafo 1º estabelece que a **mesma penalidade se aplica ao funcionário público** que, embora não possua os bens, **subtrai ou contribui para a subtração em benefício próprio ou de terceiros**, aproveitando-se da facilidade proporcionada pela qualidade de funcionário.

MODALIDADES

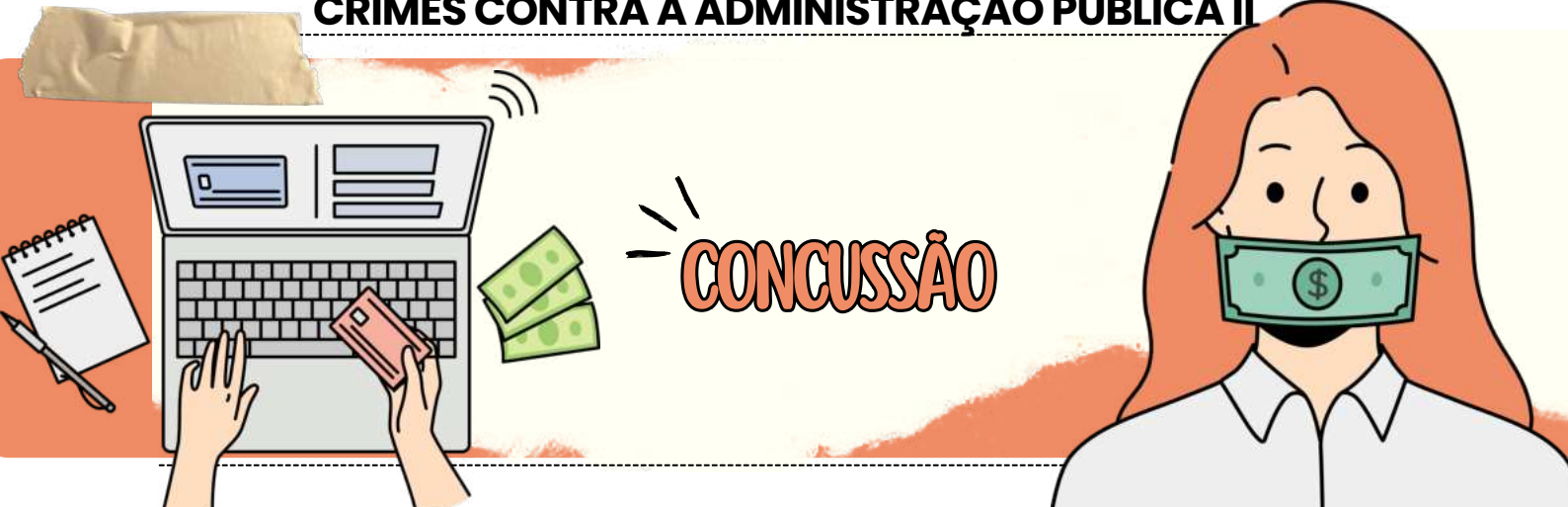
- **Peculato Apropriação:** quando um funcionário público utiliza seu cargo para se apropriar indevidamente de um bem.
- **Peculato Desvio:** quando um funcionário público utiliza seu cargo para desviar um bem que não lhe pertence.
- **Peculato Furto:** quando um funcionário público se aproveita de sua posição para subtrair um bem.
- **Peculato Culposo:** quando um funcionário público age com negligência em suas atribuições.
- **Peculato Mediante Erro de Outrem:** quando um funcionário público se apropria de um bem a partir de um erro de terceiros.



NO CASO DE **PECULATO CULPOSO**, SE O FUNCIONÁRIO PÚBLICO **REPARAR O DANO** ANTES QUE UMA SENTENÇA IRRECORRÍVEL SEJA PROFERIDA, A **PUNIBILIDADE SERÁ EXTINTA**. SE A REPARAÇÃO OCORRER APÓS A DECISÃO FINAL, O JUIZ PODERÁ **REDUZIR A PENA EM ATÉ METADE**.

DICA 04

CRIMES CONTRA A ADMINISTRAÇÃO PÚBLICA II



A Concussão ocorre quando **um agente público exige, em razão de sua função, um benefício para si próprio ou para outra pessoa.**

- ➔ O Artigo 316 do Código Penal Brasileiro define a prática desse ato como crime e prevê **reclusão de 2 a 12 anos, além de uma multa.**
- ➔ Um exemplo de Concussão pode ser observado quando *um juiz solicita propina para não aplicar a pena adequada a um criminoso.*

DIFERENÇA ENTRE DOIS CRIMES: CONCUSSÃO E CORRUPÇÃO PASSIVA

O crime de concussão e o crime de corrupção passiva possuem semelhanças, mas há uma diferença fundamental.

- O crime de **concussão é caracterizado pela atitude de exigir**, enquanto o crime de **corrupção passiva é caracterizado pela atitude de solicitar ou receber.**



FORMA QUALIFICADA

NA MODALIDADE QUALIFICADA DESTE TIPO PENAL, **NÃO BASTA APENAS O RECEBIMENTO INDEVIDO DO TRIBUTO OU CONTRIBUIÇÃO SOCIAL. O FUNCIONÁRIO TAMBÉM DEVE DESVIAR O VALOR EM BENEFÍCIO PRÓPRIO OU DE TERCEIROS,** CONFORME DEFINIDO NO ARTIGO 316, §2º.

→ clique aqui para conhecer o material completo

DIREITO PROCESSUAL PENAL

DICA 05 DAS PROVAS I



CONCEITO DE PROVA



O Direito Processual Penal é um ramo do direito que estabelece os procedimentos relacionados ao processo criminal, **comprovando os fatos de forma rigorosa**.



A **prova é um ponto crucial a ser considerado**, devido à natureza grave das sanções penais e ao objetivo de descobrir a verdade real.

SISTEMA DE VALORAÇÃO DE PROVAS NO PROCESSO PENAL

- No processo penal, o sistema de valoração de provas é a **análise crítica dos elementos apresentados pelas partes para verificar a credibilidade e relevância** dessas informações, com base em critérios estabelecidos pela lei e pela doutrina jurídica, como a livre convicção motivada.
- Esse critério significa que **o juiz é livre para avaliar as provas da forma que entender mais adequada**, desde que justifique de forma fundamentada as razões que o levaram a essa conclusão.



O SISTEMA DE VALORAÇÃO DE PROVAS NO PROCESSO PENAL **DEVE SEMPRE BUSCAR A VERDADE REAL DOS FATOS, QUE É O OBJETIVO PRIMORDIAL DO DIREITO PENAL**. PARA GARANTIR QUE A DECISÃO JUDICIAL SEJA JUSTA E FUNDAMENTADA, É ESSENCIAL AVALIAR AS PROVAS DE FORMA IMPARCIAL E CRITERIOSA.

DICA 06

DAS PROVAS II

PRINCÍPIOS RELACIONADOS ÀS PROVAS

PRINCÍPIOS APLICÁVEIS ÀS PROVAS NO DECORRER DO PROCESSO PENAL

Dentro do processo penal, existem princípios que devem ser seguidos. São eles:

Princípio da Proporcionalidade
AS PROVAS DEVEM SER PROPORCIONAIS À GRAVIDADE DO CRIME E ÀS CIRCUNSTÂNCIAS DO CASO.

Princípio da Comunhão da Prova
A PROVA PRODUZIDA EM UMA AÇÃO PENAL DEVE SER COMPARTILHADA ENTRE AS PARTES, GARANTINDO O EXERCÍCIO DA AMPLA DEFESA E DO CONTRADITÓRIO

Princípio da Autorresponsabilidade das Partes
AS PARTES SÃO RESPONSÁVEIS PELA PRODUÇÃO DE SUAS PRÓPRIAS PROVAS, ARCANDO COM OS ÔNUS E RISCOS DECORRENTES DE SUA ESCOLHA PROCESSUAL.

Princípio da Oralidade
AS PROVAS DEVEM SER PRODUZIDAS ORALMENTE EM AUDIÊNCIA, EXCETO NOS CASOS EM QUE A LEI AUTORIZA A PRODUÇÃO ANTECIPADA DE PROVA.

Princípio da Liberdade Probatória.

AS PARTES SÃO LIVRES PARA PRODUZIR AS PROVAS QUE JULGAREM NECESSÁRIAS PARA A DEFESA DE SEUS INTERESSES, DESDE QUE OBSERVADAS AS REGRAS PROCESSUAIS E OS LIMITES LEGAIS.

Princípio da Favor Rei
EM CASO DE DÚVIDA NA INTERPRETAÇÃO DA PROVA, ESTA DEVE SER INTERPRETADA DE FORMA MAIS FAVORÁVEL AO RÉU.

→ [clique aqui para conhecer o material completo](#)

DIREITO PROCESSUAL CIVIL

DICA 07

DOS SUJEITOS DO PROCESSO I

PARTES E PROCURADORES



Qualquer pessoa que esteja no pleno exercício de seus direitos tem a **capacidade** de **atuar em juízo**, ou seja, pode participar de processos judiciais.

PESSOAS INCAPAZES, CONFORME DEFINIDO PELA LEI, DEVEM SER **REPRESENTADAS** OU **ASSISTIDAS** EM PROCESSOS JUDICIAIS POR SEUS **PAIS, TUTORES** OU **CURADORES**.

O juiz deve **nomear** um **curador especial** nas seguintes situações:



PARA O **INCAPAZ** QUE NÃO TENHA REPRESENTANTE LEGAL OU QUANDO HOUVER **CONFLITO DE INTERESSES** ENTRE O INCAPAZ E SEU REPRESENTANTE.



PARA O **RÉU PRESO REVEL** (AQUELE QUE NÃO COMPARECE AO PROCESSO) E PARA O **RÉU REVEL CITADO** POR **EDITAL** OU COM HORA CERTA, ATÉ QUE CONSTITUAM ADVOGADO.

A **DEFENSORIA PÚBLICA** SERÁ RESPONSÁVEL POR EXERCER A **CURATELA ESPECIAL**, CONFORME AS DISPOSIÇÕES LEGAIS.

Vejamos as situações em que **ambos os cônjuges** devem ser **citados** na ação:

- Ações sobre **direitos reais imobiliários**, exceto em separação absoluta de bens.
- Ações decorrentes de **fatos ou atos** que **envolvem ambos os cônjuges**.
- Ações baseadas em **dívidas contraídas** por um **cônjuge** em benefício da família.
- Ações que tratem do **reconhecimento, constituição** ou **extinção** de **ônus sobre imóvel** de um ou ambos os cônjuges.

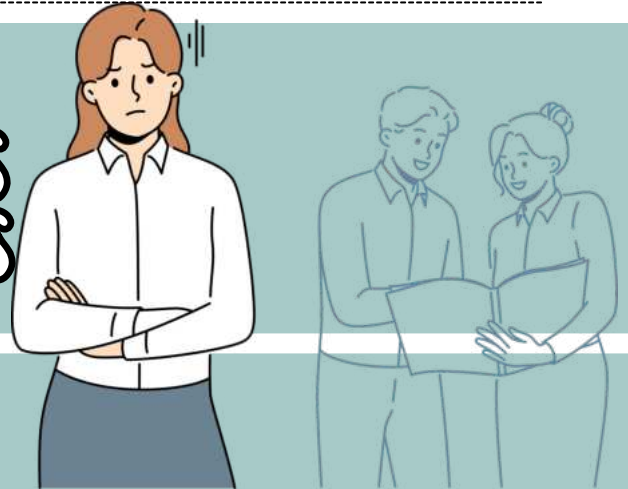


NAS **AÇÕES POSSESSÓRIAS**, A PARTICIPAÇÃO DO CÔNJUGE É NECESSÁRIA APENAS QUANDO HÁ **COMPOSSE** (POSSE CONJUNTA) OU ATO PRATICADO POR AMBOS.

DICA 08

DOS SUJEITOS DO PROCESSO II

DEVERES DAS PARTES E SEUS PROCURADORES



Os artigos 77 e 78 do Código de Processo Civil brasileiro definem deveres fundamentais das partes, advogados, juízes e demais participantes do processo, visando garantir a verdade, a boa-fé e a dignidade da justiça.

Deveres principais:

- **Expor os fatos conforme a verdade:** As partes devem ser honestas na apresentação dos fatos em juízo.
- **Não formular pretensões ou defesas infundadas:** Não devem apresentar alegações ou defesas sabidamente sem fundamento.
- **Evitar provas e atos inúteis:** Devem abster-se de produzir provas ou praticar atos desnecessários.
- **Cumprir decisões judiciais:** Devem obedecer rigorosamente as decisões judiciais, provisórias ou finais, e não obstruir sua execução.
- **Informar endereço:** Devem informar e atualizar seu endereço residencial ou profissional para receber intimações.
- **Não inovar ilegalmente:** Devem evitar qualquer modificação ilegal no estado de fato ou de direito litigioso.
- **Manter dados cadastrais atualizados:** Devem manter seus dados atualizados nos registros do Poder Judiciário e, em certos casos, na Administração Tributária.



- §1º: O JUIZ ADVERTIRÁ SOBRE A POSSÍVEL PUNIÇÃO POR ATOS QUE ATENDEM CONTRA A DIGNIDADE DA JUSTIÇA, NOS CASOS DE VIOLAÇÃO DOS DEVERES DE CUMPRIMENTO DE DECISÕES JUDICIAIS (IV) E DE NÃO INOVAÇÃO ILEGAL (VI).
- §2º: A VIOLAÇÃO DESSES DEVERES CONSTITUI **ATO ATENTATÓRIO À DIGNIDADE DA JUSTIÇA**, SUJEITANDO O RESPONSÁVEL A MULTA DE ATÉ 20% DO VALOR DA CAUSA.
- §3º: SE A MULTA NÃO FOR PAGA, SERÁ INSCRITA COMO **DÍVIDA ATIVA DA UNIÃO** OU DO **ESTADO**.
- §4º: A MULTA PODE SER APLICADA INDEPENDENTEMENTE DE OUTRAS PREVISTAS EM OUTROS ARTIGOS DO CPC.
- §5º: SE O VALOR DA CAUSA FOR IRRISÓRIO OU INESTIMÁVEL, A MULTA PODE SER DE ATÉ **10 VEZES O SALÁRIO-MÍNIMO**.

É **VEDADO O USO DE TERMOS OFENSIVOS** EM QUALQUER DOCUMENTO OU MANIFESTAÇÃO RELACIONADA AO PROCESSO.

→ [clique aqui para conhecer o material completo](#)

DIREITO CONSTITUCIONAL



you know?

A Constituição Federal de 1988 elevou o direito de herança pela primeira vez à condição de norma constitucional. Antes da Constituição atual, ele só era tratado por leis infraconstitucionais.



DICA 09

DIREITO DE HERANÇA

XXX - é garantido o direito de herança;

XXXI - a sucessão de bens de estrangeiros situados no País será regulada pela lei brasileira em benefício do cônjuge ou dos filhos brasileiros, sempre que não lhes seja mais favorável a lei pessoal do "de cujus";

Previsão constitucional: Art. 5º, XXX e XXXI, CF.



curiosidade!

Q "de cujos" X

é um termo jurídico que define o falecido, o autor da herança.

Como é possível notar pelo inciso XXXI, para proteger ainda mais esse direito, a Constituição assegurou que:

Em caso de **bens de estrangeiros localizados no País**, seria aplicada a norma sucessória que mais beneficiasse os brasileiros sucessores.

Dessa forma, nem sempre a lei brasileira será aplicada à sucessão de bens de estrangeiros localizados no País.



LEMBRE-SE!

Se a lei estrangeira for mais favorável aos sucessores brasileiros, ela será aplicada.

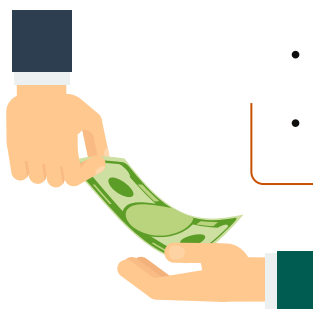
DICA 10

DIREITO DE PROPRIEDADE – PARTE I

O direito de propriedade é tratado como norma constitucional de eficácia contida e, portanto, está sujeita à atuação restritiva por parte do Poder Público. Assim como todos os direitos fundamentais, o **direito de propriedade não é absoluto**: é preciso que o proprietário dê à propriedade uma função social.

No entanto, só é permitido a desapropriação com base na proteção do interesse público, em três situações:

possibilidades de DESAPROPRIAÇÃO



a indenização, no caso de desapropriação, será mediante prévia e justa indenização em dinheiro,



- **NECESSIDADE PÚBLICA:** SÃO SITUAÇÕES EM QUE UM BEM É ESSENCIAL PARA UMA ATIVIDADE ESSENCIAL DO ESTADO.
- **UTILIDADE PÚBLICA:** OCORRE QUANDO O BEM NÃO É INDISPENSÁVEL, MAS É DESEJÁVEL PARA UMA ATIVIDADE ESTATAL.
- **INTERESSE SOCIAL:** APLICÁVEL EM CASOS EM QUE UM BEM É NECESSÁRIO PARA O DESENVOLVIMENTO SOCIAL DO PAÍS.



DESAPROPRIAÇÃO PARA FINS DE REFORMA AGRÁRIA;

(a indenização em títulos da dívida agrária)



DESAPROPRIAÇÃO DE IMÓVEL URBANO NÃO-EDIFICADO QUE NÃO CUMPRIU SUA FUNÇÃO SOCIAL;

(a indenização se dará mediante títulos da dívida pública)



DESAPROPRIAÇÃO CONFISCATÓRIA;

(desapropriação sem indenização)

casos em que a indenização pela desapropriação NÃO será em dinheiro.

Há a possibilidade de desapropriação **sem indenização**. É o que ocorre na **expropriação de propriedades urbanas e rurais** de qualquer região do País onde forem localizadas culturas ilegais de plantas psicotrópicas ou exploração de trabalho escravo.



LEMBRE-SE!

Esse inciso costuma ser cobrado em sua literalidade. Memorize-o!

XXIV - a lei estabelecerá o procedimento para desapropriação por necessidade ou utilidade pública, ou por interesse social, mediante justa e prévia **indenização em dinheiro**, ressalvados os casos previstos nesta Constituição;

Previsão constitucional: Art. 5º, XXIV, CF.

→ [clique aqui para conhecer o material completo](#)

DIREITO ADMINISTRATIVO

DICA 11

AGENTES PÚBLICOS VI

CARGO, EMPREGO E FUNÇÃO PÚBLICA



- ✓ Diz respeito a atribuições **temporárias, específicas e transitórias**, muitas vezes exercidas por **servidores efetivos ou empregados públicos**.
- ✓ Pode envolver, por exemplo, **substituições temporárias em cargos vagos ou licenças de ocupantes regulares de cargos ou empregos públicos**.
- ✓ As funções públicas **podem ser exercidas por servidores de diferentes áreas ou setores**, conforme a necessidade.
- ✓ **Não é uma forma de vinculação permanente**, mas sim uma atuação temporária para suprir demandas momentâneas.



CARACTERÍSTICAS DOS AGENTES TEMPORÁRIOS

- ✓ Admitidos temporariamente;
- ✓ Não há obrigatoriedade de realizar concurso, somente mero processo seletivo;
- ✓ Não ocupam cargo ou emprego público, apenas desenvolve uma função pública;
- ✓ São regidos por uma lei própria;
- ✓ Suas causas são julgadas pela Justiça comum e não pela Justiça do Trabalho

DICA 12

IMPROBIDADE ADMINISTRATIVA VIII



RESPONSABILIDADE DOS HERDEIROS

A Lei de Improbidade Administrativa (Lei nº 8.429/1992) estabelece a possibilidade de responsabilização dos herdeiros em casos de atos de improbidade praticados pelo agente público falecido.

De acordo com o artigo 23 da referida lei, "as sanções pecuniárias (...) podem ser convertidas em perdas patrimoniais, a fim de serem revertidas em favor da pessoa jurídica prejudicada".

mas o que isso significa?

Como já sabemos que de acordo com as regras constitucionais, em geral, **as sanções não podem se estender além da pessoa do indivíduo condenado.**

Porém, conforme a legislação de improbidade administrativa em vigor, **os herdeiros do agente público que cometeu atos de improbidade administrativa podem ser responsabilizados de forma subsidiária, até o limite do valor da herança.**



Isso significa que, **caso os bens deixados pelo agente público não sejam suficientes para pagar as sanções aplicadas devido aos atos de improbidade, os herdeiros podem ser chamados a responder com os bens que receberam por herança.**



Essa responsabilidade dos herdeiros está prevista no artigo 23 da Lei nº 8.429/1992, que trata das sanções aplicáveis nos casos de improbidade administrativa. Vale ressaltar que **essa responsabilização dos herdeiros ocorre somente quando os bens do agente público não forem suficientes para cobrir as sanções**, e a lei estabelece critérios para definir essa extensão da responsabilidade.

→ [clique aqui para conhecer o material completo](#)

INFORMÁTICA

DICA 13

SISTEMA OPERACIONAL WINDOWS II

PAINEL DE CONTROLE

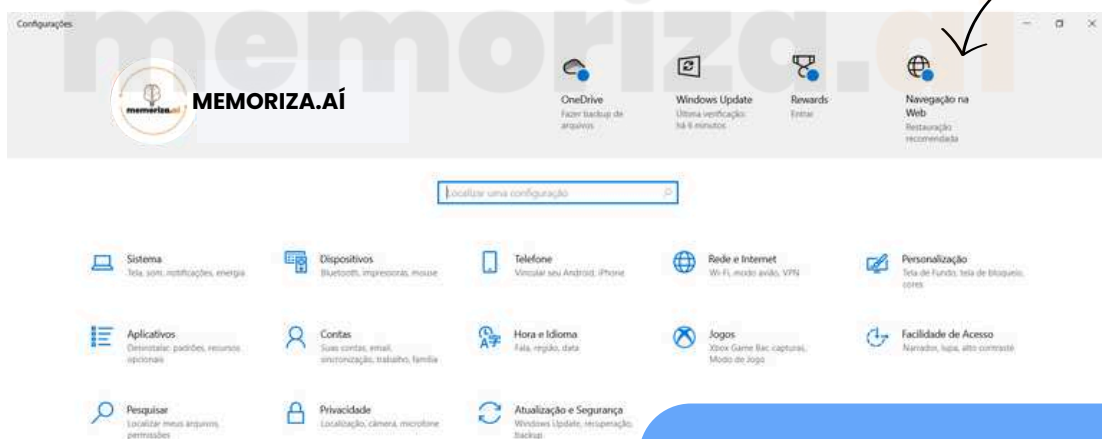


O **Painel de Controle** do Windows 10 pode ser **visualizado em três modos diferentes**:



Ícones Pequenos, Ícones Grandes e Modo de Categoria (Padrão).

Cada modo oferece uma maneira diferente de visualizar e acessar as configurações do sistema operacional. No entanto, à medida que as versões mais recentes do Windows são lançadas, a **janela de Configurações está se tornando mais proeminente e o Painel de Controle pode ter menos opções.**

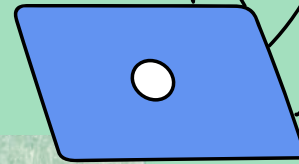
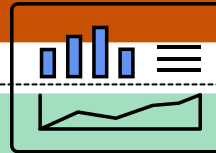


atalho
para janela de configurações



faça anotações aqui

DICA 14
EXCEL XV



FUNÇÃO CONT.SE

a mais cobrada das bancas!

A função "CONT.SE" (ou "COUNTIF" em inglês) no Microsoft Excel é **usada para contar o número de células em um intervalo que atendem a um determinado critério ou condição específica**. Esta função é útil quando você deseja contar quantas células em um intervalo de dados satisfazem a uma regra específica.

REGRA

- **CONT.SE(intervalo, critérios)**
- "Intervalo" é o intervalo de células que você deseja contar.
- "Critérios" é a condição que as células devem atender para serem contadas.

ENTENDA MELHOR COM O EXEMPLO:

=CONT.SE(B2:B10, ">=70")

- Isso contará o número de células no intervalo B2:B10 que contêm valores maiores do que ou iguais a 70.

LEMBRE-SE!



A função "CONT.SE" no Excel considera apenas uma única condição. Se você precisar contar com base em múltiplos critérios, pode usar a função "CONT.SES"

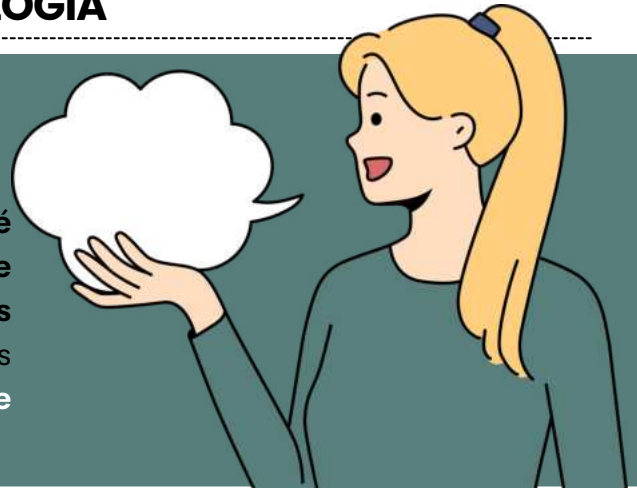
→ clique aqui para conhecer o material completo

MATEMÁTICA E RACIOCÍNIO LÓGICO

DICA 15

TAUTOLOGIA

Uma tautologia é uma **expressão lógica que é sempre verdadeira, independentemente dos valores de verdade das proposições individuais que a compõem**. Em outras palavras, uma tautologia é uma **afirmação que é verdadeira em todas as circunstâncias**.



COMO FAÇO PARA RECONHECER UMA TAUTOLOGIA?

- Suponhamos que você tenha uma proposição composta, que chamaremos de P, e deseja determinar se ela é uma tautologia.

Passo 1: Liste todas as possíveis combinações de valores verdadeiros (V) e falsos (F) para as proposições simples que compõem P. Se você tiver n proposições simples, haverá 2^n combinações possíveis.

Passo 2: Para cada combinação, avalie a proposição composta P e determine seu valor lógico (V ou F).

Passo 3: Analise a última coluna da tabela-verdade. **Se todos os valores lógicos nessa coluna forem verdadeiros (V), então a proposição composta é uma tautologia.**

Vamos considerar a proposição composta:

- $P = (A \vee \neg A)$

Aqui, estamos usando o *conectivo de disjunção (OU)* e o *conectivo de negação (NÃO)*.

EXEMPLO DE TABELA-VERDADE COM UMA TAUTOLOGIA

A	$\neg A$	$A \vee \neg A$
V	F	V
F	V	V

Nesta tabela-verdade, temos duas colunas representando os valores de A e $\neg A$ (negação de A), e a terceira coluna representa a proposição composta $(A \vee \neg A)$.

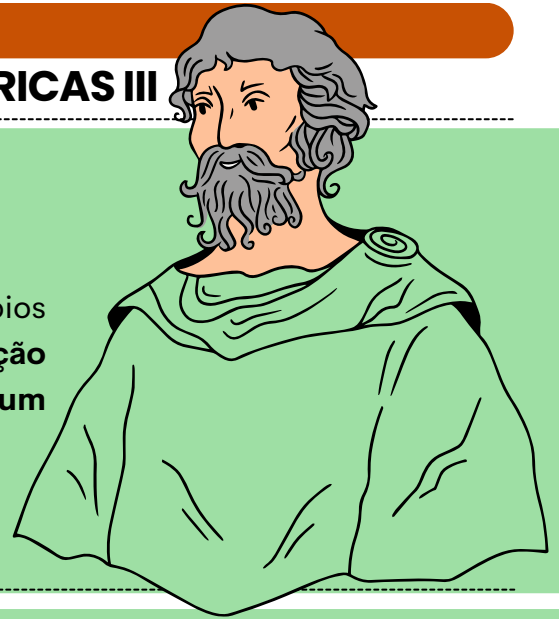
Observamos que, independentemente dos valores de verdade de A, a proposição $A \vee \neg A$ é sempre verdadeira (V). Isso **torna essa proposição uma tautologia, pois ela é verdadeira em todas as combinações possíveis de valores de A**.

DICA 16

FIGURAS GEOMÉTRICAS III

TEOREMA DE PITÁGORAS

O Teorema de Pitágoras é um dos princípios fundamentais da geometria e **estabelece uma relação importante entre os comprimentos dos lados de um triângulo retângulo.**



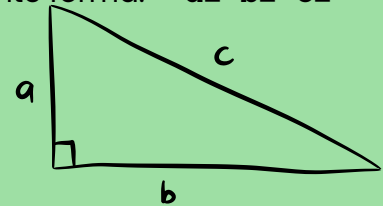
O TEOREMA AFIRMA O SEGUINTE:

Em um triângulo retângulo, **o quadrado da hipotenusa** (o lado oposto ao ângulo reto) **é igual à soma dos quadrados dos outros dois lados.**

Matematicamente, o teorema pode ser expresso da seguinte forma: **$a^2 + b^2 = c^2$**

Onde:

- **c** é o comprimento da hipotenusa.
- **a e b** são os comprimentos dos outros dois lados, chamados de catetos.



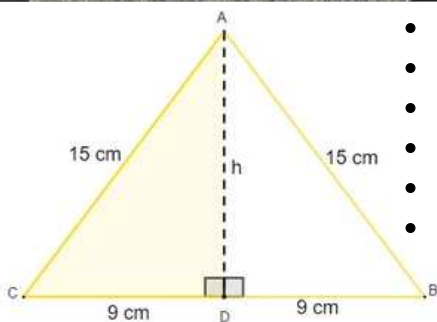
$$a^2 + b^2 = c^2$$



O Teorema de Pitágoras é frequentemente usado para resolver problemas envolvendo triângulos retângulos, **como o cálculo de comprimentos desconhecidos, a verificação da retitude de ângulos e a determinação de medidas em problemas práticos.**

EXEMPLO DA APLICAÇÃO DE PITÁGORAS

Observe na imagem que estamos lidando com um **triângulo isósceles**, cujo **comprimento da altura não é conhecido**. No entanto, ao traçarmos a altura no triângulo isósceles, percebemos que ela também é a mediana da base. Ao traçar a altura, a figura é dividida em dois triângulos retângulos.



- $15^2 = 9^2 + h^2$
- $225 = 81 + h^2$
- $225 - 81 = h^2$
- $144 = h^2$
- $h^2 = 144$
- $h = \sqrt{144}$

$h = 12$

Conhecendo a altura $h=12\text{cm}$, e sabendo que a base mede 18cm , então agora é possível calcular a área:

$$A = \frac{b \cdot h}{2} \quad A = \frac{18 \cdot 12}{2} \quad A = \frac{216}{2}$$

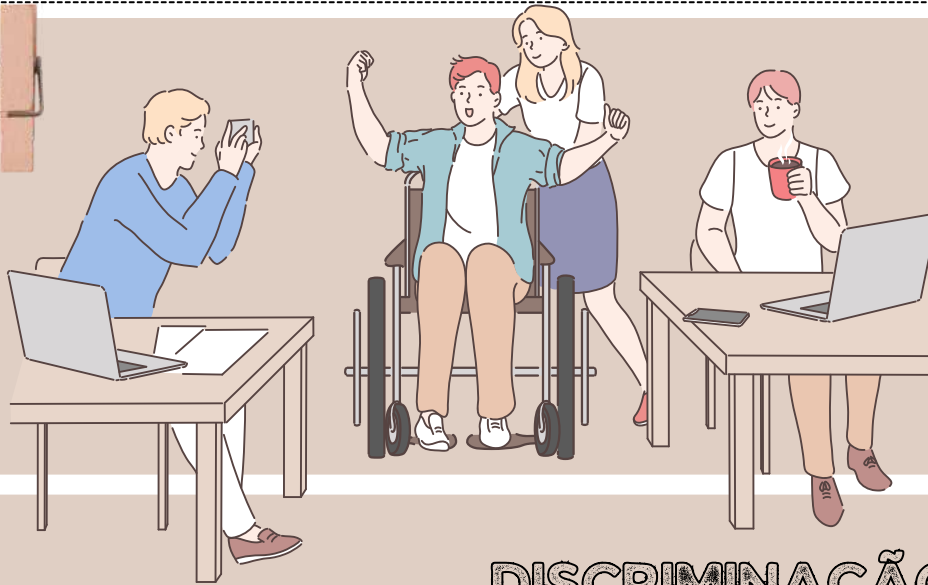
$A = 108$

→ [clique aqui para conhecer o material completo](#)

ATUALIDADES

DICA 17

IGUALDADE E NÃO DISCRIMINAÇÃO



DISCRIMINAÇÃO



A discriminação em razão da deficiência se refere a qualquer forma de tratamento desigual ou preconceituoso que as pessoas com deficiência possam enfrentar com base em sua condição de deficiência.



Isso inclui qualquer ação ou omissão que tenha o propósito ou o efeito de prejudicar, impedir ou anular o reconhecimento ou o exercício dos direitos e das liberdades das pessoas com deficiência.

Essa **discriminação pode assumir várias formas**, incluindo:



EXCLUSÃO SOCIAL

Negar a participação de pessoas com deficiência em atividades sociais, culturais, educacionais ou de lazer.

ACESSO NEGADO

Negar o acesso de pessoas com deficiência a edifícios públicos, transporte, serviços de saúde, emprego, educação ou qualquer outra área da vida social.



TRATAMENTO DESIGUAL

Tratar pessoas com deficiência de maneira diferente ou inferior em comparação com outras pessoas em situações semelhantes.



ESTEREÓTIPOS E PRECONCEITOS

Basear decisões ou tratamento em estereótipos ou preconceitos sobre pessoas com deficiência.

BULLYING E ASSÉDIO



Submeter pessoas com deficiência a assédio, zombarias ou abuso verbal ou físico devido à sua condição de deficiência.

FALTA DE ACOMODAÇÕES RAZOÁVEIS

Não fornecer ajustes razoáveis ou adaptações necessárias para que as pessoas com deficiência possam participar plenamente da sociedade.

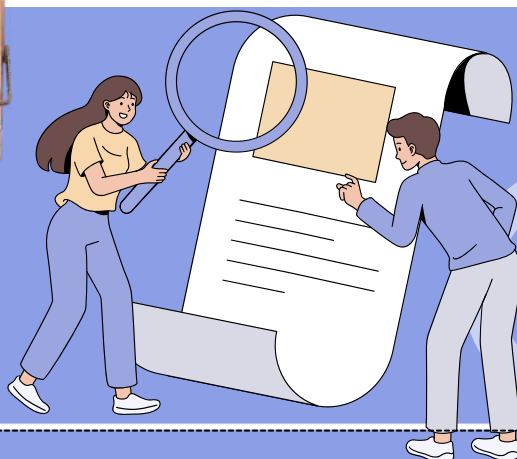


NEGLIGÊNCIA MÉDICA

Negar tratamento médico adequado ou cuidados de saúde devido à deficiência.

DICA 18

PRINCÍPIO DO DIREITO DAS PESSOAS COM DEFICIÊNCIA IV



CAPACIDADE CIVIL PLENA



O artigo 6º do Estatuto da Pessoa com Deficiência é fundamental para estabelecer que **a deficiência não afeta a plena capacidade civil da pessoa com deficiência.**



Isso significa que, **apesar de ter uma deficiência, a pessoa tem direito a todas as capacidades e direitos civis.**

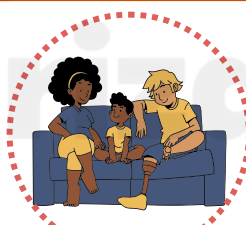
Isso significa que **a pessoa com deficiência não pode ser excluída desses processos com base na deficiência.**



O direito de **casar-se** e constituir união estável.



O direito de **conservar sua fertilidade**, e é proibida qualquer forma de esterilização compulsória.



Igualdade no direito de **guarda, tutela, curatela e adoção**, independentemente da posição de adotante ou adotando.



Pessoas com deficiência têm direito à **convivência familiar e comunitária** sem discriminação, de acordo com o direito à família.



O direito de decidir sobre o **número de filhos e ter acesso a informações adequadas sobre reprodução e planejamento familiar.**

O direito de **exercer direitos sexuais e reprodutivos**, o que inclui o direito de tomar decisões sobre sua vida sexual e reprodutiva.



CHEGAMOS AO FIM



Parabéns, você acaba de concluir o estudo da amostra das **dicas ilustradas do Memoriza.aí**.

Esperamos que esta breve demonstração tenha despertado seu interesse e mostrado como nosso material pode ajudá-lo a **conquistar sua** tão sonhada **aprovação**.

Se você deseja se **destacar** frente à concorrência, você precisa **estudar** com o **material do Memoriza.aí**

Agora é com você: **quer ser aprovado** e tomar **posse** no concurso ainda em 2024?

Então...

→ [clique aqui para conhecer o material completo](#)



Você já sabe que o esforço é crucial, mas é a direção certa que faz toda a diferença.

Imagine ter acesso ao caminho mais eficaz para conquistar sua aprovação.

Bem-vindo à **Comunidade de Aprovados do Memoriza.aí**, o seu atalho para a realização desse sonho!

→ [Acesse nosso Instagram](#)

