

# EBSERH

LEGISLAÇÃO EBSE<sup>5</sup>RH + SUS



memoriza.ai

# OPA, CONCURSEIRO

## Seja muito bem - vindo!



VOCÊ ESTÁ PRESTES A EMBARCAR EM UMA JORNADA QUE PODE LEVAR VOCÊ A CONQUISTAR A VAGA DOS SEUS SONHOS NO SERVIÇO PÚBLICO.

### Quer saber como?

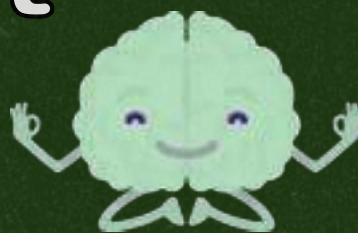
O Memoriza.aí tem a honra de apresentar o nosso **revolucionário guia de estudos ilustrados**, especialmente projetado para o concorrido **concurso da Empresa Brasileira de Serviços Hospitalares (EBSERH)**.



### Como isso é possível?

Nossa abordagem é clara e inovadora: **fornecer dicas estratégicas e pontuais**, baseadas em análises estatísticas rigorosas das provas anteriores da EBSERH e em consonância com as diretrizes da banca examinadora IBFC. Neste guia, **focamos nas disciplinas essenciais de Legislação - SUS e Legislação - EBSERH**. Além disso, como um **bônus** para o seu sucesso, disponibilizamos **dicas e orientações valiosas para português, informática e RLM**.

# CONCENTRE-SE NO QUE É ESSENCIAL PARA SUA APROVAÇÃO.



Se você está determinado(a) a alcançar o sucesso em seu concurso público, não precisa mais se perguntar **como estudar de forma inteligente, estratégica e eficiente. O Memoriza.aí é a sua ferramenta de excelência**, oferecendo dicas precisas sobre o que realmente será cobrado em sua prova.

**A nossa filosofia é simples: estude menos e aprenda mais.** Nossas estratégias são fruto de análises detalhadas de milhares de questões de concursos anteriores. **Aqui, revelamos os segredos por trás de cada pergunta, permitindo que você se concentre no conteúdo que realmente importa e, assim, maximize suas chances de alcançar o sucesso que tanto almeja.**

**Prepare-se para a jornada de estudos mais eficiente e estratégica da sua vida.** O Memoriza.aí está ao seu lado, pronto para tornar a sua caminhada rumo à aprovação mais clara, direta e eficaz.

## A CONQUISTA DA VAGA DOS SEUS SONHOS COMEÇA AGORA!



# SUMÁRIO

DICA 1: HISTÓRIA DAS POLÍTICAS DE SAÚDE NO BRASIL

DICA 2: SURGIMENTO DA PREVIDÊNCIA SOCIAL

DICA 3: AUTORITARISMO –1964 A 1984

DICA 4: SISTEMA ÚNICO DE SAÚDE – SUS

DICA 5: DEFINIÇÃO DE CONSELHO DE SAÚDE

DICA 6: ORGANIZAÇÃO DOS CONSELHOS DE SAÚDE

DICA 7: DA SEGURIDADE SOCIAL

DICA 8: LEI N ° 8.080/1990 – OBJETIVOS E ATRIBUIÇÕES SUS

DICA 9: LEI N ° 8.080/1990 – VIGILÂNCIA EPIDEMIOLÓGICA

DICA 10: RDC N° 36, DE 2013 – AÇÕES PARA A PROMOÇÃO DA SEGURANÇA DO PACIENTE E A MELHORIA DA QUALIDADE NOS SERVIÇOS DE SAÚDE

DICA 11: LEI N ° 12.550/11 – EMPRESA BRASILEIRA DE SERVIÇOS HOSPITALARES (EBSERH)

DICA 12: LEI N ° 12.550/11 – FINALIDADE DA EBSERH

DICA 13: LEI N ° 12.550/11 – COMPETÊNCIAS DA EBSERH

DICA 14: LEI N ° 12.550/11 – CONTRATAÇÃO DA EBSERH PELA ADMINISTRAÇÃO PÚBLICA

DICA 15: LEI N ° 12.550/11 – CEDÊNCIA DE SERVIDORES

DICA 16: LEI N ° 12.550/11 – FONTES DE RECURSOS FINANCEIROS DA EMPRESA

DICA 17: LEI N ° 12.550/11 – ESTRUTURA ORGANIZACIONAL DA EBSERH

DICA 18: LEI N ° 12.550/11 – REGIME DE PESSOAL PERMANENTE NA EBSERH

DICA 19: LEI N ° 12.550/11 – CONTRATAÇÃO POR TEMPO DETERMINADO

DICA 20: REGIMENTO INTERNO DA EBSERH



# SUMÁRIO

- DICA 21: ENCONTROS VOCÁLICOS
- DICA 22: PREPOSIÇÕES
- DICA 23: EMPREGO DE TEMPOS E MODOS VERBAIS
- DICA 24: MODO INDICATIVO
- DICA 25: HIPÔNIMOS
- DICA 26: ORAÇÕES REDUZIDAS X DESENVOLVIDAS
- DICA 27: VOZES VERBAIS: FORMA E CONVERSÃO
- DICA 28: TIPOLOGIA TEXTUAL
- DICA 29: CONCORDÂNCIA VERBAL
- DICA 30: FUNÇÕES SINTÁTICAS
- DICA 31: EQUAÇÃO DE SEGUNDO GRAU
- DICA 32: PORCENTAGEM
- DICA 33: INTERSECÇÃO
- DICA 34: REGRA DE TRÊS SIMPLES
- DICA 35: RAZÃO E PROPORÇÃO
- DICA 36: TECLAS DE ATALHO
- DICA 37: SISTEMA OPERACIONAL WINDOWS – GERENCIAMENTO DE ARQUIVOS
- DICA 38: SISTEMA OPERACIONAL WINDOWS – LIXEIRA
- DICA 39: SISTEMA OPERACIONAL WINDOWS – COPIAR/COLAR
- DICA 40: SISTEMA OPERACIONAL WINDOWS – ARRASTAR ARQUIVOS



# LEGISLAÇÃO DO SUS. (SISTEMA UNICO DE SAÚDE)

memoriza.ai



## DICA 01

### HISTÓRIA DAS POLÍTICAS DE SAÚDE NO BRASIL

É muito relevante compreender a história das políticas de saúde no Brasil, porque **fornece um contexto fundamental para a compreensão do atual Sistema Único de Saúde (SUS)** e de como o país evoluiu em termos de cuidados de saúde ao longo do tempo.

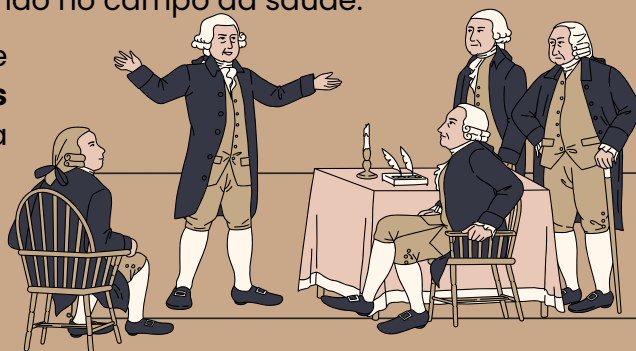


### Cenário de Saúde na Época da Colônia e do Império

Durante a época da Colônia e do Império, o Brasil tinha um governo centralizado e unitário. As **políticas eram definidas pelo governo central**, mas a implementação enfrentava dificuldades devido à **vastidão do território e à falta de infraestrutura adequada**.



- O Brasil enfrentava uma **grave escassez de profissionais médicos**. O fato de haver apenas quatro médicos ativos no Rio de Janeiro em 1789 reflete a **falta de assistência médica estruturada na época**.
- Devido à escassez de médicos, **boticários desempenhavam um papel importante na assistência médica, manipulando fórmulas médicas e recomendando tratamentos**.
- A **chegada da Corte Portuguesa ao Brasil** em 1808 trouxe transformações, incluindo no campo da saúde.
- A necessidade de estabelecer instituições de ensino médico levou à **criação das primeiras escolas de medicina no país**, a Academia Médico-Cirúrgica no Rio de Janeiro e na Bahia.



Até 1850, as atividades relacionadas à saúde pública **se concentravam em delegar responsabilidades sanitárias às juntas municipais e no controle dos navios e da saúde nos portos**. Essas medidas eram fundamentais para lidar com questões de saúde pública da época.

A HISTÓRIA DAS POLÍTICAS DE SAÚDE NO BRASIL ESTÁ RELACIONADA À EVOLUÇÃO DA SOCIEDADE, POLÍTICA E DOS RECURSOS MÉDICOS.

DICA 02

SURGIMENTO DA PREVIDÊNCIA SOCIAL

CAIXAS DE APOSENTADORIAS E PENSÕES (CAPS)

1 9 2 3



O Congresso Nacional aprovou a Lei Eloy Chaves, marcando o início da previdência social no Brasil.

Essa legislação estabeleceu as **Caixas de Aposentadorias e Pensões (CAPs)**.



O avanço do capitalismo no Brasil impulsionou a classe trabalhadora a **buscar condições de trabalho mais favoráveis, dando origem a uma série de reformas e regulamentações trabalhistas** que continuaram a se desenvolver nas décadas seguintes.

A luta por direitos trabalhistas e a melhoria das condições laborais foram conquistas fundamentais para a classe trabalhadora no Brasil e contribuíram para a construção de um sistema de proteção social mais robusto, que **evoluiu ao longo do tempo para abranger uma variedade de benefícios, incluindo aposentadoria, pensões e assistência médica.**

Esse contexto histórico desempenhou um papel crucial na construção do sistema de seguridade social brasileiro, que, por sua vez, influenciou a legislação do Sistema Único de Saúde (SUS) e a proteção da saúde no país.

SUS



DICA 03

AUTORITARISMO – 1964 A 1984



1964



Caracterizado por ser um **regime ditatorial e repressivo**, o governo militar empregou forças policiais, o exército e medidas de exceção para consolidar seu poder, **resultando em impactos imediatos nas políticas de saúde**.

### CONSEQUÊNCIAS DESSE PERÍODO

**Diminuição significativa da participação da sociedade na formulação das políticas previdenciárias.** O poder de decisão tornou-se mais centralizado, notadamente com a **criação do Instituto Nacional de Previdência Social (INPS) em 1966**, que resultou da fusão de vários Institutos de Aposentadorias e Pensões (IAPS).

A **fusão dos IAPS no INPS representou uma centralização das contribuições previdenciárias.** O novo órgão passou a administrar aposentadorias, pensões e assistência médica para todos os **trabalhadores formais, com exceção dos trabalhadores rurais e de diversos trabalhadores urbanos informais que não tinham acesso aos benefícios.**

**Com a criação do INPS e o fortalecimento da Previdência Social**, o Estado assumiu um papel central na **gestão do sistema de seguro social, ampliando sua influência nas esferas econômicas e políticas.** Isso incluiu o **aumento das taxas e a eliminação da participação dos usuários na administração do sistema**, algo que era permitido sob as Caixas de Aposentadorias e Pensões (CAPS) e os Institutos de Aposentadorias e Pensões (IAPS).

1977

O Instituto Nacional de Assistência Médica da Previdência Social (INAMPS) foi criado como uma **estrutura administrativa independente** para gerenciar a assistência médica na Previdência Social.

Essa mudança representou um marco na organização da assistência médica.

## DICA 04

### SISTEMA ÚNICO DE SAÚDE - SUS

1990

CONSTRUÇÃO DO  
SISTEMA ÚNICO  
DE SAÚDE - SUS

A Lei n. 8.080/1990, promulgada em 19 de setembro de 1990, desempenhou um papel fundamental na **regulamentação do Sistema Único de Saúde (SUS) no Brasil**. Essa lei **delineou o funcionamento e a organização operacional do SUS, estabelecendo diretrizes essenciais para a prestação de serviços de saúde no país**.



A Lei n. 8.080/1990 estabeleceu que o SUS é o **conjunto de atividades e atendimentos de saúde oferecidos por entidades públicas em níveis federal, estadual e municipal**, tanto na administração direta quanto na indireta, incluindo fundações mantidas pelo governo.



Também é importante ressaltar que **a participação da iniciativa privada no SUS é permitida de maneira complementar**, o que significa que o sistema público e privado podem atuar de forma coordenada para garantir a prestação de serviços de saúde à população.

Uma das mudanças significativas introduzidas pela Lei n. 8.080/1990 foi a **definição abrangente de saúde, conforme estabelecido no artigo 3º**. Essa definição reconhece que **a saúde é influenciada por diversos fatores, indo além da assistência médica e incorporando aspectos sociais, econômicos, ambientais e comportamentais**.

Isso reflete a compreensão de que **a saúde é resultado da interação de diversos determinantes, como alimentação, moradia, saneamento básico, meio ambiente, trabalho, renda, educação, atividade física, transporte, lazer e acesso aos bens e serviços essenciais**. Essa visão holística da saúde é fundamental para orientar as políticas de saúde no Brasil.

## DICA 05

### DEFINIÇÃO DE CONSELHO DE SAÚDE



As diretrizes da Resolução 453/2012 do Conselho Nacional de Saúde referem-se à instituição e funcionamento dos Conselhos de Saúde no âmbito do Sistema Único de Saúde (SUS) no Brasil.

#### PRIMEIRA DIRETRIZ


Os Conselhos de Saúde **são instâncias colegiadas, deliberativas e permanentes do SUS em todas as esferas de governo (federal, estadual, municipal e do Distrito Federal)**. Eles fazem parte da estrutura organizacional do Ministério da Saúde, das Secretarias de Saúde dos Estados e Municípios, com composição, organização e competência definidas na Lei nº 8.142/90. Esses Conselhos **atuam na formulação e proposição de estratégias, bem como no controle da execução das políticas de saúde, incluindo seus aspectos econômicos e financeiros**. Os Conselhos de Saúde surgem como espaços de participação da comunidade nas políticas públicas e na gestão da saúde.

#### SEGUNDA DIRETRIZ

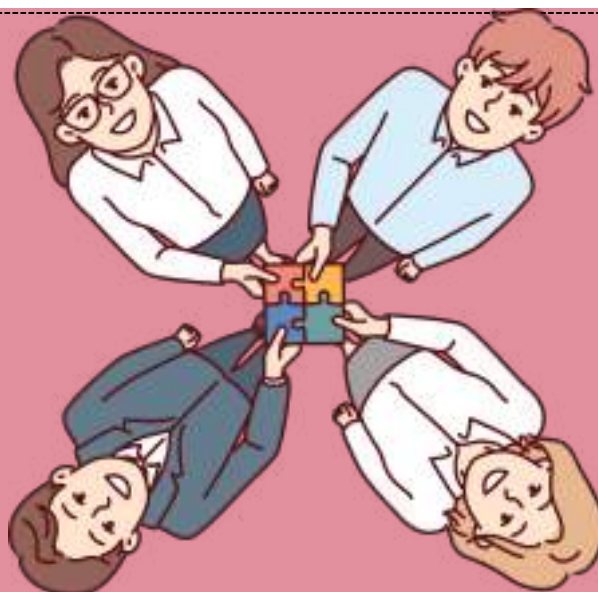
A instituição dos Conselhos de Saúde **é estabelecida por meio de leis federais, estaduais, do Distrito Federal e municipais, com base na Lei nº 8.142/90**. Essas leis **devem ser elaboradas considerando as demandas da população aprovadas nas Conferências de Saúde e em conformidade com a legislação**. Isso significa que a criação e reformulação dos Conselhos de Saúde **devem seguir os princípios democráticos e atender às necessidades da comunidade, conforme debatido nas Conferências de Saúde**.

DICA 06

ORGANIZAÇÃO DOS CONSELHOS DE SAÚDE



A Terceira Diretriz da Resolução 453/2012 do Conselho Nacional de Saúde estabelece diretrizes relacionadas à **composição dos Conselhos de Saúde, enfatizando a participação da sociedade organizada e definindo a representatividade dos diferentes segmentos.**



AS VAGAS DOS CONSELHOS DE SAÚDE DEVEM SER DISTRIBUÍDAS DE ACORDO COM AS SEGUINTE PROPORÇÕES:

**50%** de entidades e movimentos **representativos de usuários;**

**25%** de entidades representativas dos **trabalhadores da área de saúde;**

**25%** de representação do **governo e prestadores de serviços de saúde privados, conveniados ou sem fins lucrativos.**



Os Conselhos de Saúde têm **participação garantida da sociedade organizada, com composição paritária e distribuição de vagas de acordo com proporções definidas por lei.**




A diversidade de representações é **incentivada, e a renovação de representantes é recomendada. Não é permitida a representação dupla, a ocupação de funções interferentes, nem a participação de membros do Legislativo, Judiciário ou Ministério Público.**



Quando não há Conselho estabelecido ou em atividade, o **Conselho Estadual ou Nacional pode convocar e realizar a Conferência Municipal** para estruturar e compor o Conselho Municipal.



As **funções dos membros não são remuneradas**, e eles respondem pelos seus atos conforme a legislação.



## DICA 07

### DA SEGURIDADE SOCIAL



A seguridade social deve ser acessível a todos os **brasileiros, independente de sua condição econômica, social ou localização geográfica.**

Os benefícios e serviços da seguridade social **devem ser equivalentes e uniformes para as populações urbanas e rurais**, evitando discriminações.

Os benefícios e serviços **devem ser direcionados de forma seletiva, atendendo às necessidades específicas daqueles que mais necessitam.**

Os benefícios da seguridade social **não podem ter seu valor reduzido, garantindo a manutenção do poder aquisitivo dos beneficiários.**



**Equidade na Forma de Participação no Custeio:** O financiamento da seguridade social deve ser equitativo, de modo que todos os setores da sociedade contribuam de acordo com sua capacidade financeira.



**Diversidade da Base de Financiamento:** Os recursos para a seguridade social podem vir de diferentes fontes, sendo que cada área (saúde, previdência e assistência social) deve manter registros contábeis específicos.



**Caráter Democrático e Descentralizado da Administração:** A gestão da seguridade social é descentralizada e democrática, com a participação de trabalhadores, empregadores, aposentados e o governo em órgãos colegiados.

DICA 08

LEI N° 8.080/1990



OBJETIVOS E ATRIBUIÇÕES SUS

Os objetivos estão relacionados à **promoção, proteção e recuperação da saúde**, bem como à **abordagem ampliada da saúde** que considera os **fatores determinantes e condicionantes**.

QUAIS SÃO ESSES OBJETIVOS?

**Objetivo 1:** Identificar e divulgar os **fatores determinantes da saúde**.

**Objetivo 2:** Formular uma **política econômica e social** que permita ao Estado prover as **ações e serviços de saúde**.

**Objetivo 3:** Assistir as pessoas por meio de **ações de promoção, proteção e recuperação da saúde, com ênfase nas ações preventivas**, embora sejam necessárias ações curativas.



memoriza.ai

curiosidade!

Q "ações preventivas" X

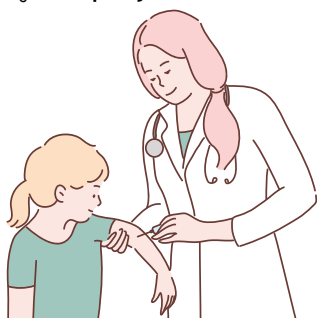
Essas ações têm como objetivo evitar o surgimento de doenças, lesões ou condições de saúde adversas. Elas são implementadas antes que um problema de saúde se desenvolva e visam reduzir fatores de risco ou exposição a situações prejudiciais.



curiosidade!

Q "ações curativas" X

As ações curativas estão relacionadas ao tratamento e à gestão de doenças, lesões ou condições de saúde já estabelecidas. Elas visam restaurar a saúde e aliviar os sintomas.

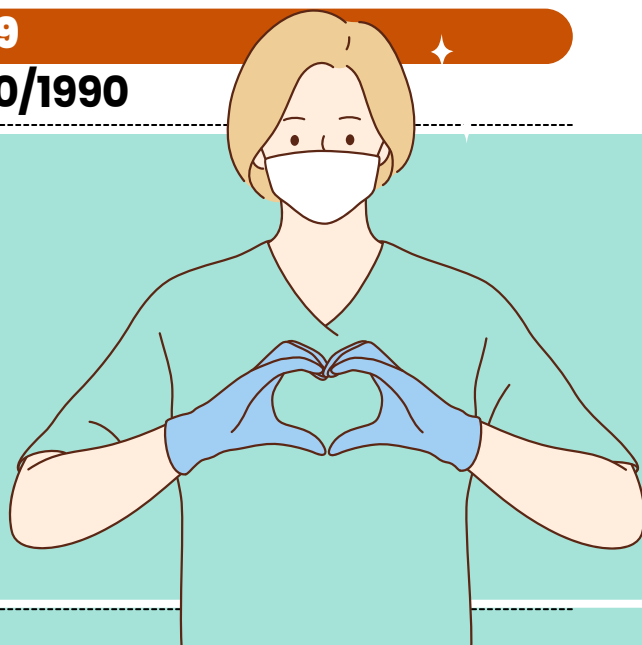


DICA 09

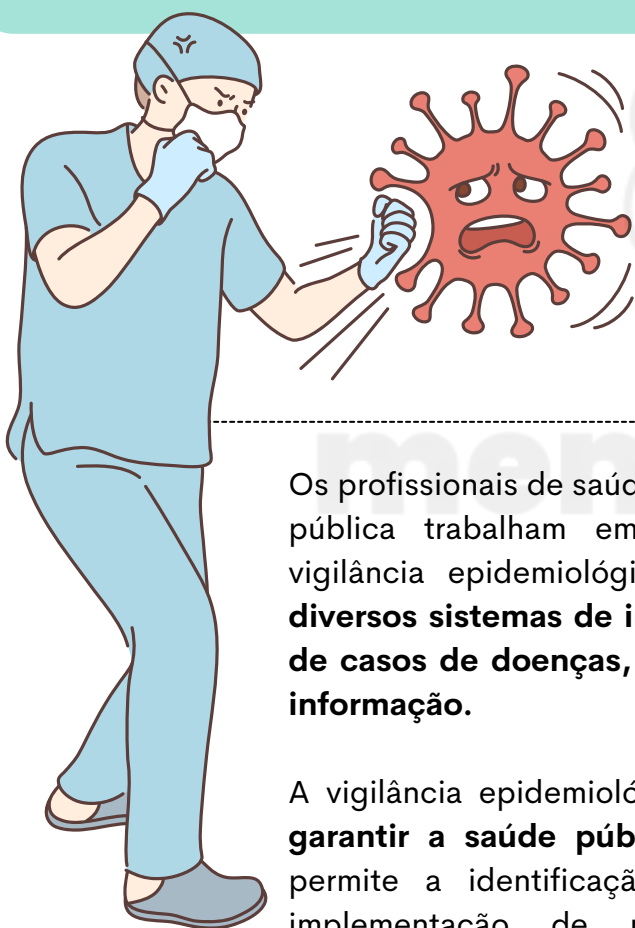
LEI N° 8.080/1990

VIGILÂNCIA  
EPIDEMIOLÓGICA

A vigilância epidemiológica é um componente essencial da saúde pública que se concentra na **coleta, análise e interpretação de dados relacionados à ocorrência de doenças e agravos em uma população.**



QUAL SEU OBJETIVO?



- Monitorar** a saúde da comunidade;
- Detectar** surtos de doenças;
- Identificar** fatores de risco;
- Recomendar** medidas de prevenção e controle;
- Fornecer** informações para tomada de decisões em saúde pública.

Os profissionais de saúde, epidemiologistas e autoridades de saúde pública trabalham em estreita colaboração para conduzir a vigilância epidemiológica, **coletando e analisando dados de diversos sistemas de informação em saúde, como notificações de casos de doenças, exames laboratoriais e outras fontes de informação.**

A vigilância epidemiológica é uma **ferramenta importante para garantir a saúde pública e a segurança da população**, pois permite a identificação precoce de problemas de saúde, a implementação de medidas de controle eficazes e o acompanhamento de tendências e padrões de doenças.

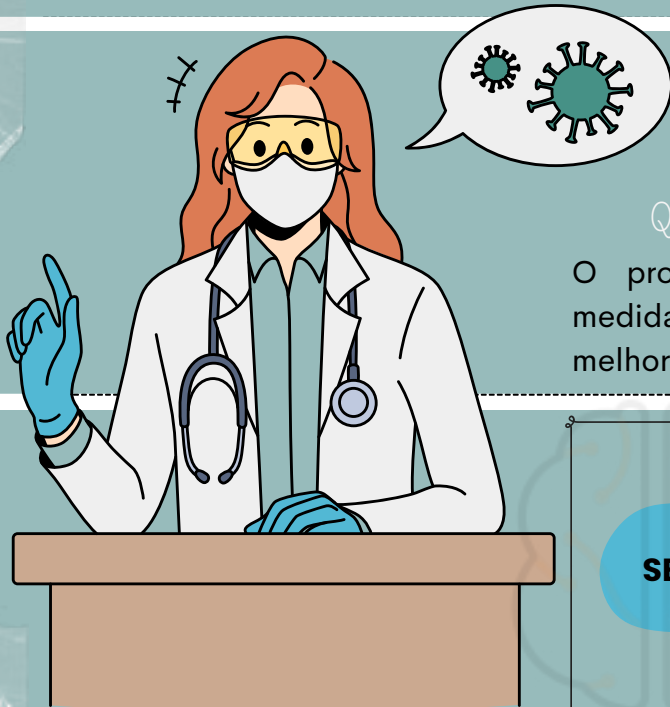




**DICA 10**

**RDC Nº 36, DE 2013**

**AÇÕES PARA A PROMOÇÃO DA SEGURANÇA DO PACIENTE E A MELHORIA DA QUALIDADE NOS SERVIÇOS DE SAÚDE**



QUAL OBJETIVO DESSA RESOLUÇÃO?

O propósito desta Resolução é implementar medidas para fomentar a segurança do paciente e melhorar a qualidade dos serviços de saúde.

QUAL A SUA APLICABILIDADE?

**SERVIÇOS DE SAÚDE**

*Sejam eles:*

Públicos, Privados

Filantrópicos

Civis ou Militares

Incluindo aqueles que realizam atividades de ensino e pesquisa.



*Atenção*

A RESOLUÇÃO NÃO SE APLICA A:

Consultórios individuais

Laboratórios clínicos

Serviços móveis

Atendimento domiciliar

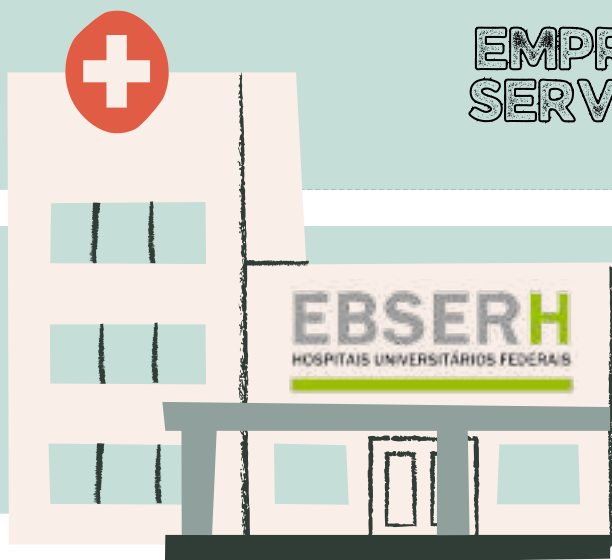


# LEGISLAÇÃO EBSEERH (EMPRESA BRASILEIRA DE SERVIÇOS HOSPITALARES)



**DICA 11**  
**LEI 12.550/11**

**EMPRESA BRASILEIRA DE  
SERVIÇOS HOSPITALARES  
(EBSERH)**



VOCÊ SABE O QUE ESSA LEI REGULAMENTA?

O **Poder Executivo** é autorizado a criar a **EBSERH** como uma empresa pública unipessoal. Isso significa que a empresa será de propriedade exclusiva do governo, no caso, a **União**.

*Ariso*

A Lei 12.550/11 autorizou a **criação da Empresa Brasileira de Serviços Hospitalares (EBSERH) como uma empresa pública unipessoal** vinculada ao **Ministério da Educação**.

O QUE PRECISAMOS SABER?

A **EBSERH terá personalidade jurídica de direito privado**, o que a torna uma entidade com características de empresas privadas, embora seja controlada pelo governo.

A **sede da EBSERH será em Brasília, Distrito Federal**, mas ela poderá estabelecer escritórios, representações, dependências e filiais em outras partes do país.

A **EBSERH é autorizada a criar subsidiárias para realizar atividades relacionadas ao seu objetivo**. Essas subsidiárias terão características semelhantes à empresa principal e estarão sujeitas às regras estabelecidas na lei.

O **capital social da EBSERH será integralmente de propriedade da União**. Isso significa que todo o capital da empresa pertencerá ao governo federal.

O capital social da empresa será **composto por recursos provenientes de dotações orçamentárias da União e pela incorporação de bens e direitos** que possam ser avaliados em dinheiro.

**DICA 12**  
**LEI 12.550/11**



**FINALIDADE DA  
EBSERH**

A EBSERH tem como finalidade principal a **prestação de serviços gratuitos de assistência médico-hospitalar, ambulatorial e de apoio diagnóstico e terapêutico à comunidade**. Isso significa que a empresa será responsável por oferecer serviços de saúde a pacientes de forma gratuita.

**INSERÇÃO NO SUS**

As **atividades de assistência à saúde realizadas pela EBSERH estarão completamente integradas no âmbito do Sistema Único de Saúde (SUS)**, o sistema público de saúde do Brasil.

**O QUE PRECISAMOS SABER?**



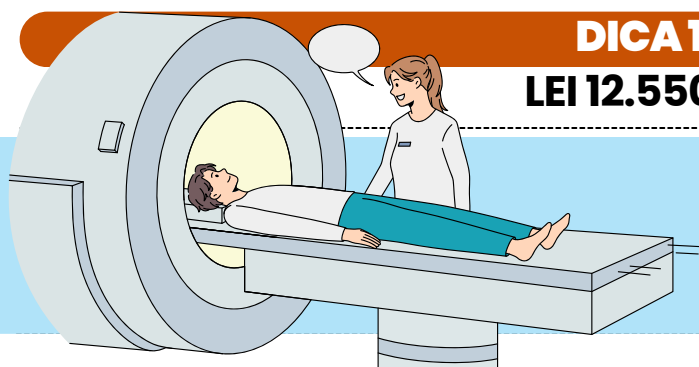
A EBSERH oferece **serviços de apoio ao ensino, pesquisa e extensão** em instituições públicas federais de ensino e de saúde pública, **seguindo as orientações da Política Nacional de Saúde**.



Além disso, possui **permissão para receber ressarcimento das despesas relacionadas ao atendimento de consumidores e seus dependentes de planos privados de saúde**, de acordo com a Lei nº 9.656 de 1998 e os valores estabelecidos pela Agência Nacional de Saúde Suplementar.



**DICA 13**  
**LEI 12.550/11**



**COMPETÊNCIAS DA EBSEERH**

O Artigo 4º descreve as competências da Empresa Brasileira de Serviços Hospitalares (EBSEERH). A EBSEERH é uma empresa pública vinculada ao Ministério da Educação do Brasil, criada para atuar na gestão de hospitais universitários federais e prestar serviços relacionados à assistência médico-hospitalar, ensino, pesquisa e extensão no campo da saúde pública.

SUAS PRINCIPAIS COMPETÊNCIAS SÃO:

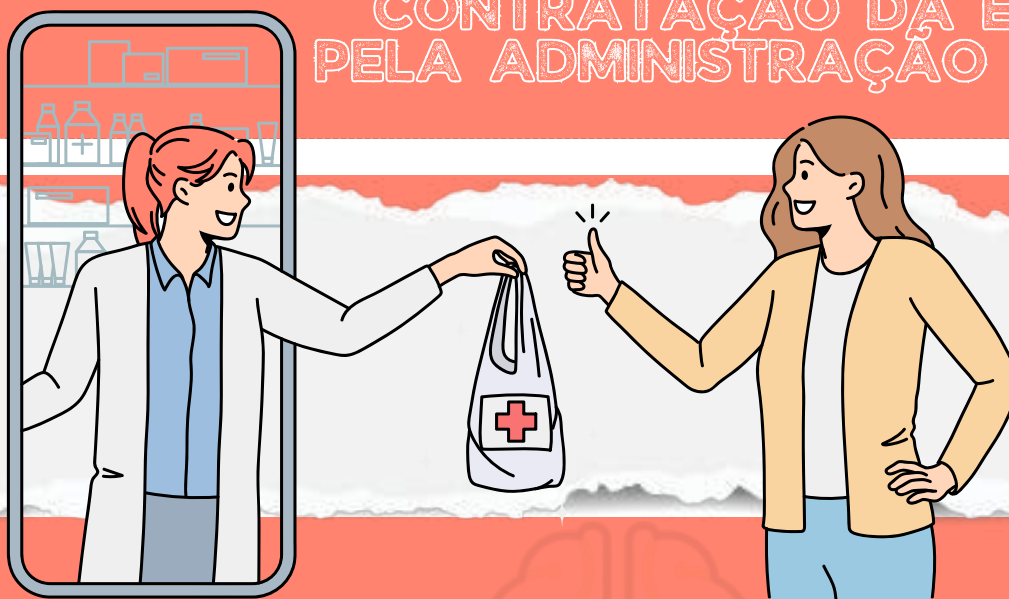
- **Administrar unidades hospitalares e prestar serviços de assistência** médico-hospitalar, ambulatorial e de apoio diagnóstico e terapêutico à comunidade, no âmbito do Sistema Único de Saúde (SUS).
- **Prestar serviços de apoio ao ensino, pesquisa e extensão para instituições federais** de ensino superior e outras instituições relacionadas, de acordo com as condições estabelecidas em seu estatuto social.
- Apoiar a execução de planos de ensino e pesquisa de instituições de ensino superior e outras instituições relacionadas, especialmente na **implementação de programas de residência médica, multiprofissional e em áreas profissionais de saúde, nas especialidades e regiões estratégicas para o SUS.**



- **Prestar serviços de apoio à geração de conhecimento em pesquisas** básicas, clínicas e aplicadas em hospitais universitários federais e outras instituições relacionadas.
- **Prestar serviços de apoio ao processo de gestão dos hospitais universitários federais** e outras instituições relacionadas, implementando um sistema de gestão único com a geração de indicadores quantitativos e qualitativos para estabelecer metas.
- **Exercer outras atividades inerentes às suas finalidades**, conforme definido em seu estatuto social.

**DICA 14**  
**LEI 12.550/11**

**CONTRATAÇÃO DA EBSEERH  
PELA ADMINISTRAÇÃO PÚBLICA**



**ARTIGO 5º: DISPENSA DE LICITAÇÃO**

A administração pública pode contratar a EBSEERH para realizar atividades relacionadas ao seu objeto social **sem a necessidade de realizar um processo de licitação**.

**ARTIGO 6º: PRESTAÇÃO DE SERVIÇOS POR CONTRATO**

A EBSEERH, respeitando o princípio da autonomia universitária, **pode celebrar contratos com instituições federais de ensino e instituições congêneres para prestar os serviços relacionados às suas competências**.

Esse contrato **deve estabelecer várias informações importantes**, incluindo:

- As **obrigações das partes** (EBSEERH e a instituição contratante).
- **Metas de desempenho, indicadores e prazos** que devem ser cumpridos pelas partes.
- Um **sistema de acompanhamento e avaliação**, com critérios e parâmetros a serem aplicados.
- Previsão de que a avaliação dos resultados obtidos no cumprimento das metas de desempenho e prazos será **usada para aprimoramento e melhorias**.
- Além disso, **o contrato deve ser amplamente divulgado nos sites da EBSEERH e da instituição contratante na internet**.

*curiosidade!*

**Q "Definição de Instituições Congêneres" X**

O parágrafo 3º define instituições congêneres como instituições públicas que prestam serviços no SUS e atuam em atividades de ensino e pesquisa na área da saúde. Isso permite que a EBSEERH faça contratos com tais instituições que compartilhem de seus objetivos.



DICA 15

LEI 12.550/11

CEDÊNCIA DE  
SERVIDORES



O Artigo 7º da lei que trata da Empresa Brasileira de Serviços Hospitalares (EBSERH) **estabelece regras relacionadas à cedência de servidores titulares de cargo efetivo de instituições federais de ensino ou instituições congêneres para a EBSERH** no âmbito dos contratos previstos no Artigo 6º

ARTIGO 7º: CEDÊNCIA DE SERVIDORES



O Artigo 7º **permite que os servidores que ocupam cargos efetivos e que estão em exercício nas instituições federais de ensino ou instituições congêneres sejam cedidos à EBSERH para a realização de atividades relacionadas ao objeto da empresa.**



Essas atividades **podem incluir tanto aquelas relacionadas à assistência à saúde quanto às atividades administrativas.**

QUAIS SÃO OS DIREITOS E VANTAGENS DOS SERVIDORES CEDIDOS?

- O parágrafo 1º assegura que **os servidores cedidos à EBSERH mantenham os direitos e vantagens a que têm direito em sua instituição de origem.**
- Isso significa que **os servidores cedidos continuam a receber seus salários e benefícios de acordo com as regras de sua instituição de origem**, mesmo quando estão trabalhando na EBSERH.



**DICA 16**  
**LEI 12.550/11**



## FONTES DE RECURSOS FINANCEIROS DA EMPRESA



A EBSEERH recebe recursos oriundos de **dotações consignadas no orçamento da União**. Isso significa que o governo federal aloca parte do orçamento federal para financiar as atividades da EBSEERH.

### E COMO A EBSEERH GERA RECEITAS?



Prestação de serviços compreendidos em seu objeto, ou seja, por meio da **prestação de serviços médicos, hospitalares e outros serviços relacionados à saúde**.



**Venda de bens e direitos**, como a alienação de propriedades ou ativos.



**Receitas de aplicações financeiras** realizadas com seus recursos financeiros.



**Receitas de direitos patrimoniais**, como aluguéis, foros, dividendos e bonificações.



**Receitas de acordos e convênios** celebrados com entidades nacionais e internacionais.



### LEMBRE-SE!

A EBSEERH **pode receber doações, legados, subvenções e outros recursos destinados a ela por pessoas físicas ou jurídicas, sejam elas de direito público ou privado**. Essas doações podem ser tanto em dinheiro quanto em outros tipos de ativos ou recursos.

### LUCRO LÍQUIDO REINVESTIDO

O parágrafo único determina que **o lucro líquido da EBSEERH será reinvestido em suas atividades, exceto as parcelas destinadas à reserva legal e reserva para contingência**, garantindo a sustentabilidade financeira da empresa.

**DICA 17**  
**LEI 12.550/11**

**ESTRUTURA ORGANIZACIONAL DA EBSEH**



O Artigo 9º da lei que trata da Empresa Brasileira de Serviços Hospitalares (EBSEH) estabelece a estrutura organizacional da EBSEH, incluindo a **criação de órgãos de governança e assuntos consultivos**.

**ESTRUTURA ORGANIZACIONAL DEFINIDA NO ESTATUTO SOCIAL:**

O primeiro parágrafo **determina que o estatuto social da EBSEH definirá a composição, as atribuições e o funcionamento** dos seguintes órgãos:

- **Conselho de Administração:** Órgão com funções deliberativas responsável pela administração da empresa.
- **Diretoria Executiva:** Órgão responsável pela execução das políticas e decisões do Conselho de Administração.
- **Conselho Fiscal:** Órgão encarregado de fiscalizar as ações e as contas da EBSEH.
- **Conselho Consultivo:** Órgão que fornece consultas e recomendações.



**LEMBRE-SE!**

O quarto parágrafo estabelece que **a atuação de membros da sociedade civil no Conselho Consultivo não será remunerada e será considerada como uma função relevante**.

*Aviso*

**APROVAÇÃO DO ESTATUTO PELA AUTORIDADE EXECUTIVA**

De acordo com o quinto parágrafo, **o estatuto da EBSEH será aprovado por uma autoridade do Poder Executivo através de um ato, como um decreto ou portaria**, o que definirá a estrutura e funcionamento da empresa.



DICA 18

LEI 12.550/11

REGIME DE PESSOAL  
PERMANENTE NA  
EBSERH



REGIME DE PESSOAL PERMANENTE NA EBSEH

O artigo estabelece que **o regime de pessoal permanente na EBSEH será o da Consolidação das Leis do Trabalho (CLT)**, aprovada pelo Decreto-Lei nº 5.452, de 1º de maio de 1943.

CONTRATAÇÃO MEDIANTE CONCURSO PÚBLICO

A contratação de funcionários pela EBSEH é condicionada à prévia **aprovação em concurso público, que pode consistir em provas ou em provas e títulos.**



**LEMBRE-SE!**

O processo de concurso público e as normas relacionadas a ele, incluindo o conteúdo das provas, **são estabelecidos de acordo com normas específicas editadas pelo Conselho de Administração da EBSEH.**

**IMPORTANTE**

TÍTULOS DE TEMPO DE EXERCÍCIO

O parágrafo único prevê que **os editais de concursos públicos da EBSEH podem incluir a experiência profissional em atividades correlatas como critério adicional** na avaliação dos candidatos, desde que relacionada ao cargo em questão.

**DICA 19**  
**LEI 12.550/11**



**CONTRATAÇÃO POR  
TEMPO DETERMINADO**



- ✓ O artigo autoriza a EBSEH a **contratar pessoal técnico e administrativo por tempo determinado mediante processo seletivo simplificado.**
- ✓ Essas contratações temporárias **são permitidas para atender às necessidades iniciais da empresa durante sua fase de implantação.**

**E QUAIS SÃO OS PRAZOS?**

O primeiro parágrafo estabelece que **os contratos temporários de emprego só podem ser celebrados durante os 2 anos subsequentes à constituição da EBSEH.**

Além disso, se os contratos temporários **forem destinados ao cumprimento de um contrato celebrado nos termos do Artigo 6º** (que trata dos contratos com instituições de ensino e pesquisa), **eles só podem ser celebrados nos primeiros 180 dias de vigência desse contrato.**



**PODE HAVER PRORROGAÇÃO DOS CONTRATOS TEMPORÁRIOS?**

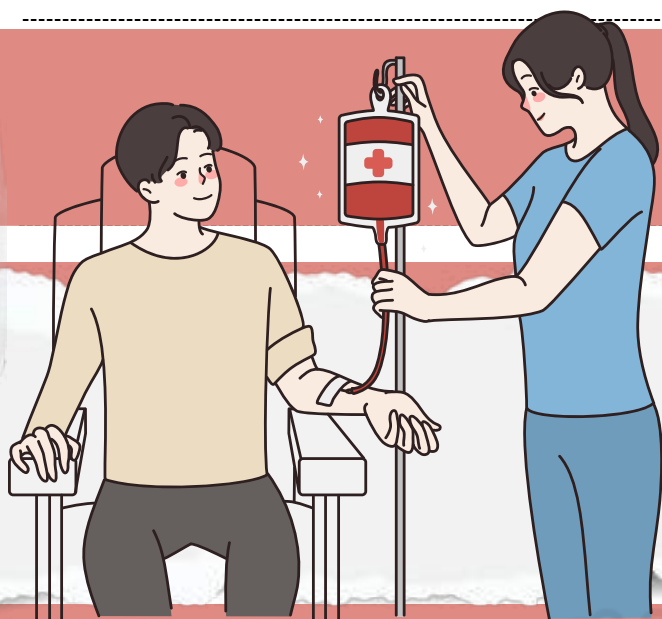
O segundo parágrafo **permite a prorrogação dos contratos temporários de emprego uma única vez, desde que a soma dos dois períodos (contrato original e prorrogação) não ultrapasse 5 anos.** Isso significa que, em circunstâncias excepcionais, a EBSEH pode estender o prazo de contratação temporária por mais um período, desde que não exceda o total de 5 anos.



DICA 20

REGIMENTO INTERNO DA EBSEERH

REDE EBSEERH



RECAPITULANDO O QUE É A EBSEERH...

- Uma **empresa pública de capital fechado**;
- Com **personalidade jurídica de direito privado e patrimônio próprio**;
- Ela está **vinculada ao Ministério da Educação (MEC)**;
- **Regida por várias leis**, incluindo a Lei 6.404/1976 (Lei das Sociedades por Ações), a Lei 12.550/2011, a Lei 13.303/2016 (Lei das Estatais) e o Decreto 8.945/2016. Além disso, o regimento interno da EBSEERH também é aplicável.

A REDE EBSEERH É COMPOSTA POR DUAS PARTES:

**Administração Central:**

É a **parte central da EBSEERH, localizada em Brasília/DF**, que é responsável pela gestão da rede. Ela inclui órgãos sociais e estatutários, a presidência, vice-presidência, diretorias e suas áreas vinculadas.

**Hospitais Universitários Federais (HUFs):**

Também chamados de **Filiais, esses são os hospitais geridos pela EBSEERH** por meio de contratos de gestão especial com as universidades federais.



→ clique aqui para conhecer o material completo

# LÍNGUA PORTUGUESA

memoriza.ai



memoriza.ai



## DICA 21

### ENCONTROS VOCÁLICOS



### ENCONTROS VOCÁLICOS

Encontros vocálicos **ocorrem quando duas ou mais vogais aparecem juntas em uma palavra**. Pode ser uma sequência de vogais dentro da mesma sílaba ou em sílabas diferentes.

*Exemplos de encontros vocálicos em sílabas diferentes:* "país," "raiz," "saúde."

*Exemplos de encontros vocálicos na mesma sílaba:* "feio," "lua."

### DITONGO

O ditongo é uma **sequência de uma vogal seguida ou precedida de uma semivogal (ou vice-versa) na mesma sílaba**.

**Ditongos podem ser:**

**Oral:** formados por uma **vogal e uma semivogal** (ou vice-versa), como "pai," "céu."

**Nasal:** formados por uma **vogal oral e uma semivogal nasal** (ou vice-versa), como "pão," "mãe."

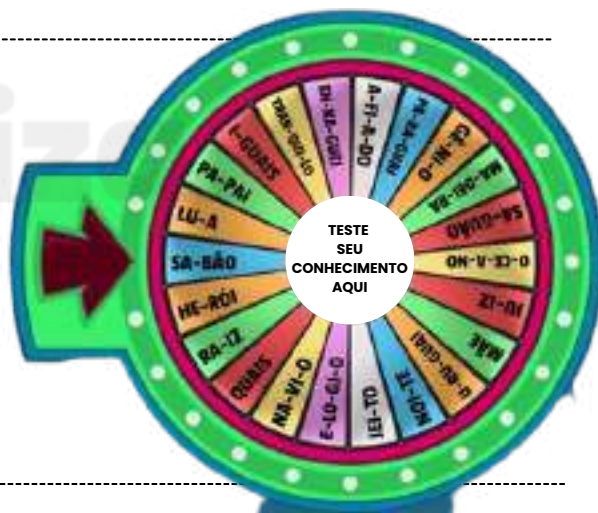
É importante notar que o ditongo **ocorre em única sílaba**.

### TRITONGO

O tritongo é uma **sequência de uma vogal seguida por duas semivogais** (ou vice-versa) na mesma sílaba.

*Exemplos de tritongos:* "Paraguai", "Piauí", "Uruguai", "feitura".

O **tritongo é uma** combinação rara na língua portuguesa.



### HIATO

O hiato **ocorre quando duas vogais aparecem juntas, mas são pronunciadas em sílabas separadas**.

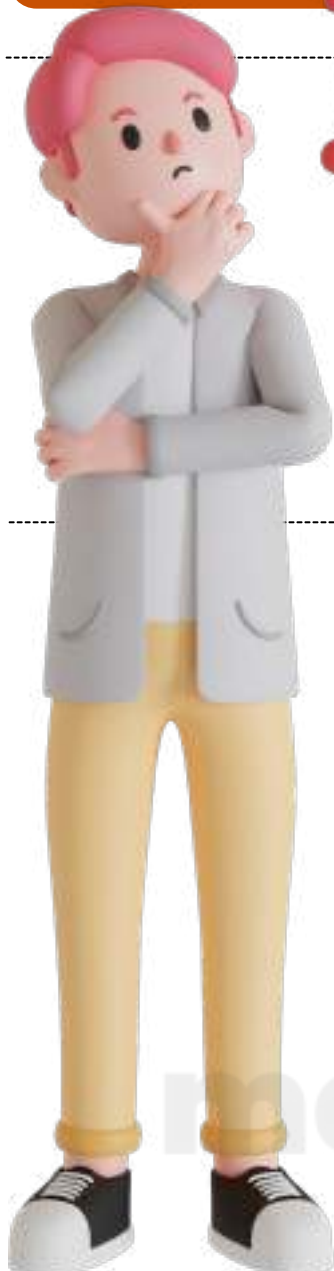
Isso geralmente acontece quando **há acento gráfico** (acentos agudos, circunflexos) indicando que as vogais devem ser separadas.

*Exemplos de hiato:* "saída" (sa-í-da), "poesia" (po-e-si-a), "país" (pa-ís).

O hiato **pode ocorrer tanto em ditongos quanto em tritongos**, quando há necessidade de manter as vogais separadas por razões de pronúncia.

## DICA 22

### PREPOSIÇÕES



As preposições são uma classe de palavras invariável, o que significa que elas não se flexionam em gênero, número ou pessoa. A função principal das preposições é estabelecer relações de sentido entre palavras em uma frase, conectando-as e iniciando orações reduzidas.

As principais preposições em português são aquelas frequentemente utilizadas para estabelecer relações de sentido entre palavras em uma frase.

*Vamos lembrar quais são elas?*

**a** - Exemplo: Vou a pé.

**com** - Exemplo: Estou com fome.

**de** - Exemplo: Livro de aventuras.

**em** - Exemplo: Estou em casa.

**para** - Exemplo: Vou para a escola.

**por** - Exemplo: Obrigado por sua ajuda.

**sem** - Exemplo: Vou sem pressa.

**sob** - Exemplo: Sob a mesa.

**sobre** - Exemplo: Conversamos sobre o filme.

**ante** - Exemplo: Antes da reunião.

**até** - Exemplo: Estudaremos até tarde.

**após** - Exemplo: Fomos ao cinema após o jantar.

**contra** - Exemplo: Lutamos contra a injustiça.

**entre** - Exemplo: Entre amigos.

**perante** - Exemplo: Perante a lei.

**por** - Exemplo: Por amor.

*faça anotações aqui*

## DICA 23

### EMPREGO DE TEMPOS E MODOS VERBAIS

#### VERBO

Classe de palavras variável que **expressa ação, estado, fenômeno ou processos em geral.**

#### TEMPO VERBAL

Refere-se a **quando a ação ocorre**. Nem sempre corresponde a um tempo cronológico idêntico. Por exemplo, "vou sair" está no presente, mas a ação ocorre no futuro.

#### MODOS VERBAIS

Indica a **atitude da pessoa que fala em relação ao fato que está sendo enunciado**. Os três modos verbais em português são o **Indicativo (certeza)**, o **Subjuntivo (dúvida ou hipótese)** e o **Imperativo (ordem ou sugestão)**.

**Número e pessoa:** Indicam qual pessoa do discurso está relacionada ao verbo e se está no **singular ou no plural**.



- ✓ *Primeira pessoa: a pessoa que fala (eu, nós).*
- ✓ *Segunda pessoa: a pessoa com quem se fala (tu, vós).*
- ✓ *Terceira pessoa: a pessoa de quem se fala (ele/ela, eles/elas).*

**Conjugações verbais:** Os verbos em português são classificados em três conjugações:

- ✓ *1ª conjugação: Verbos que terminam em -ar (ex: falar, amar).*
- ✓ *2ª conjugação: Verbos que terminam em -er (ex: comer, beber).*
- ✓ *3ª conjugação: Verbos que terminam em -ir (ex: partir, assistir).*

#### LEMBRE-SE!

Quando nos referimos às pessoas do discurso, **não necessariamente estamos falando de seres humanos**; os verbos se flexionam de acordo com o sujeito, que pode ser um ser humano, um objeto, um animal, etc.

## DICA 24

### MODO INDICATIVO

## FUTURO DO PRESENTE DO INDICATIVO



Usado para indicar **ações ou estados que ocorrerão no futuro em relação ao momento da fala.** ✓

Ele é usado para **expressar eventos que ainda não aconteceram, mas que são previstos ou planejados** para ocorrer em algum momento posterior. ✓

A conjugação do futuro do presente do indicativo é bastante regular e segue um padrão. Veja algumas conjugações de exemplo para o verbo "falar" (1ª conjugação):

- *Eu falarei*
- *Tu falarás*
- *Ele/ela falará*
- *Nós falaremos*
- *Vós falareis*
- *Eles/elas falarão*

É importante notar que o futuro do presente é usado para se **referir ao futuro a partir do momento presente**. É um tempo verbal importante para falar **sobre planos, intenções e eventos que ocorrerão após o momento da fala**. O futuro do presente é frequentemente usado para:

#### **Expressar ações futuras:**

*Exemplo: "Amanhã, eu viajarei para o Rio de Janeiro."*

#### **Fazer promessas ou previsões:**

*Exemplo: "Eu te ajudarei com o projeto."*

#### **Expressar possibilidades ou conjecturas sobre o futuro:**

*Exemplo: "Eles chegarão a tempo para a reunião, se o trânsito estiver bom."*

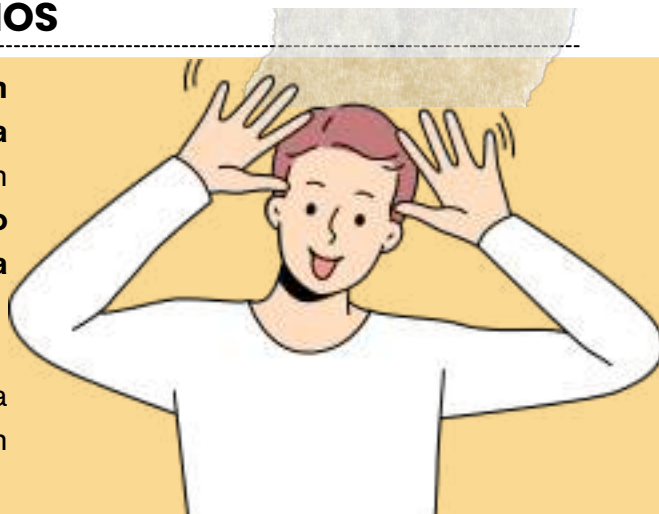


## DICA 25

### HIPÔNIMOS

Hipônimos são **palavras que têm um relacionamento de inclusão ou hierarquia com outras palavras**. Isso significa que um hipônimo é **uma palavra cujo significado está contido no significado de outra palavra mais geral**, chamada de hiperônimo.

Em outras palavras, um hipônimo é uma subcategoria ou subconjunto de um hiperônimo.



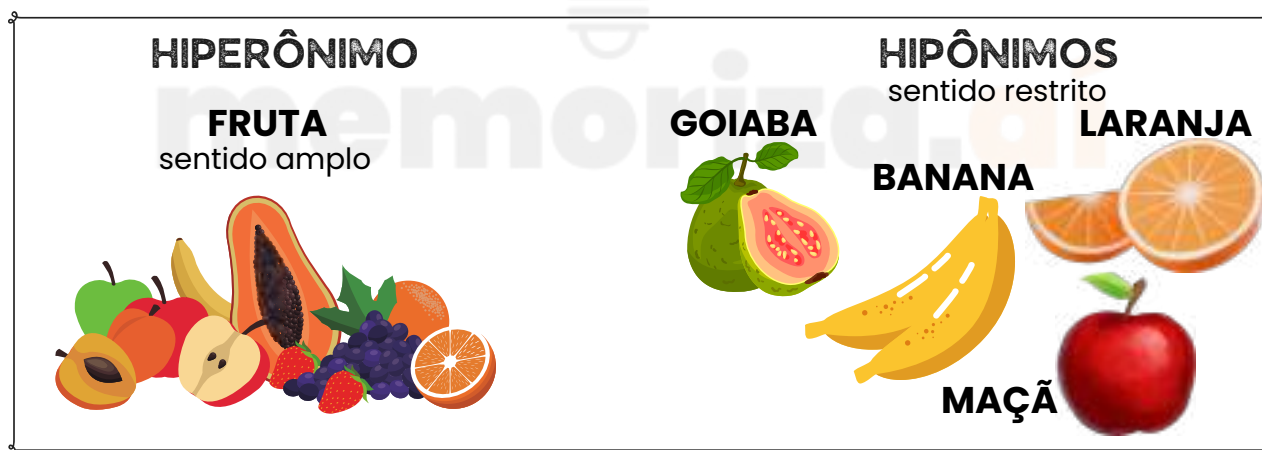
#### alguns exemplos:



*Hiperônimo: Animal - Hipônimos: Cachorro, Gato, Cavalo, Pássaro;*



Neste exemplo, "**animal**" é o **hiperônimo** que abrange diversas categorias de animais, e "**cachorro**", "**gato**", "**cavalo**" e "**pássaro**" são **hipônimos** que representam subcategorias específicas de animais.



Os hipônimos são uma maneira de organizar e classificar palavras com base em seus relacionamentos semânticos e podem ser úteis para entender como as palavras estão relacionadas e como se encaixam em categorias mais amplas.

DICA 26

ORAÇÕES REDUZIDAS X DESENVOLVIDAS



O termo "orações reduzidas" refere-se a **orações que foram encurtadas, geralmente por meio da omissão de palavras ou elementos**, como verbos, pronomes ou outras partes da oração. Essas orações **mantêm a estrutura básica de uma oração, mas são menos detalhadas** e mais concisas do que as orações desenvolvidas.

Tipos **comuns** de orações reduzidas:

**Orações Reduzidas de Gerúndio:**

- Exemplo de oração desenvolvida: *Vi alguém que chorava.*
- Oração reduzida: *Vi alguém chorando!*

A oração reduzida de gerúndio reduz a oração independente a uma forma mais concisa.

**Orações Reduzidas de Infinitivo:**

- Exemplo de oração desenvolvida: *Quando me vir, não me cumprimente!*
- Oração reduzida: *"Ao me ver, não me cumprimente!"*

A oração reduzida de infinitivo mantém a estrutura básica da frase original.

**Orações Reduzidas de Particípio:**

- Exemplo de oração desenvolvida: *"O livro que foi escrito pelo autor é muito interessante."*
- Oração reduzida: *"O livro escrito pelo autor é muito interessante."*

A oração reduzida de particípio omite o verbo "foi" e o pronome relativo "que."

DICA 27

VOZES VERBAIS: FORMA E CONVERSÃO



Voz passiva analítica  
(SER + PARTICÍPIO)

A voz passiva analítica é uma **construção verbal que envolve o uso do verbo "ser" seguido do particípio passado do verbo principal**. Essa construção é comumente usada para expressar uma ação na qual o sujeito sofre a ação, em oposição à voz ativa, em que o sujeito realiza a ação. A estrutura geral da voz passiva analítica é a seguinte:

[verbo "ser" conjugado no tempo e modo adequados] + [particípio passado do verbo principal] + [agente da passiva, opcional]

exemplos

- A casa foi construída pelos operários.*  
Nesta frase, "a casa" é o sujeito paciente que sofre a ação de "construir," e "pelos operários" é o agente da passiva, indicando quem realizou a ação.
- O livro foi lido por muitas pessoas.*  
Aqui, "o livro" é o sujeito paciente que sofre a ação de "ler," e "por muitas pessoas" é o agente da passiva.
- O bolo foi comido.*  
Neste caso, não há agente da passiva especificado, mas a voz passiva ainda é clara, indicando que alguém comeu o bolo.
- Os presentes foram embrulhados com cuidado.*  
Novamente, "os presentes" são o sujeito paciente, e "com cuidado" é uma descrição adverbial, não um agente da passiva específico.



## DICA 28

### TIPOLOGIA TEXTUAL

A tipologia textual se refere aos diferentes tipos ou gêneros de texto que possuem características específicas em termos de **estrutura, finalidade comunicativa, estilo e linguagem na comunicação escrita ou oral.**



*exemplos de alguns dos principais tipos de texto:*

#### **NARRAÇÃO:**

A narração é um tipo de texto em que o autor conta uma história ou descreve uma série de eventos.

Ela tem como objetivo principal entreter ou informar o leitor sobre uma sequência de ações.

- *Exemplos: contos, romances, notícias de jornal.*

#### **DESCRIÇÃO:**

A descrição envolve a representação de objetos, lugares, pessoas ou situações, destacando detalhes visuais, sensoriais e emocionais. O objetivo é criar uma imagem vívida na mente do leitor.

- *Exemplos: descrições de paisagens, personagens ou produtos.*

#### **ARGUMENTAÇÃO:**

Textos de argumentação buscam persuadir o leitor ou ouvinte a aceitar um ponto de vista ou opinião. Eles apresentam argumentos lógicos e evidências para sustentar uma posição.

- *Exemplos: ensaios argumentativos, discursos políticos, editoriais.*

#### **DISSERTAÇÃO:**

A dissertação é um tipo de texto que explora um tópico ou tema de forma mais aprofundada, geralmente usando argumentos e evidências para apresentar um ponto de vista.

- *Exemplos: dissertações acadêmicas, ensaios filosóficos.*

#### **INJUNTIVO OU INSTRUCIONAL:**

Textos injuntivos fornecem instruções ou direções para realizar uma ação específica. Eles são frequentemente encontrados em manuais de instruções, receitas e guias.

- *Exemplos: receitas de culinária, manuais de montagem.*

#### **LITERÁRIOS:**

Os textos literários têm como foco principal a expressão artística e criativa. Eles podem incluir poesia, prosa ficcional e drama.

- *Exemplos: poemas, contos, peças de teatro.*

## DICA 29

### CONCORDÂNCIA VERBAL

A regra básica da concordância verbal é que o **verbo deve concordar em número e pessoa com o sujeito da frase.**

É fundamental manter a concordância correta **entre o sujeito e o verbo** para garantir a clareza e a correção gramatical da comunicação escrita em português.

*Vamos recordar a ordem direta das frases?*

**Sujeito + verbo + complementos + adjuntos**



*dicas*



Quando a ordem direta for alterada, como em frases mais complexas ou com elementos deslocados, pode ser mais desafiador identificar o sujeito e o verbo. No entanto, a dica é **marcar o verbo e, em seguida, localizar o sujeito** é um bom método para evitar erros de concordância.



A compreensão do tipo de sujeito em uma frase ajuda na correta concordância verbal, pois **o verbo deve concordar em número e pessoa com o sujeito da frase.**



## DICA 30

### FUNÇÕES SINTÁTICAS

SUVECA

(**S**ujeito + **V**erbo + **C**omplemento + **A**djuntos)



Essa é a **ordem natural da organização de uma sentença** em português.

Essa é a estrutura de base da oração, e a maioria das frases em português segue essa ordem. No entanto, é importante observar que a língua portuguesa é flexível e permite variações nessa ordem para criar diferentes nuances e ênfases.

Exemplos de como a ordem dos elementos pode variar:



**Ordem direta (SuVeCA):** *Eu comprei uma bicicleta semana passada.*



**Ordem inversa (VeSuCA):** *Semana passada, comprei uma bicicleta.*



**Complemento antecedido por adjunto (Sujeito + Verbo + Adjunto + Complemento):** *Nós, no restaurante, gostamos de comer em rodízios.*

Essas variações podem ocorrer para enfatizar diferentes partes da frase ou para criar uma ênfase específica. No entanto, a **estrutura de base SuVeCA** é uma referência útil para **analisar a maioria das sentenças em português e identificar os componentes da frase**. Encontrar o verbo na sentença é um bom ponto de partida para ajudar na análise e compreensão da estrutura da frase.

faça anotações aqui!

→ clique aqui para conhecer o material completo

# RACIOCÍNIO LÓGICO-MATEMÁTICO

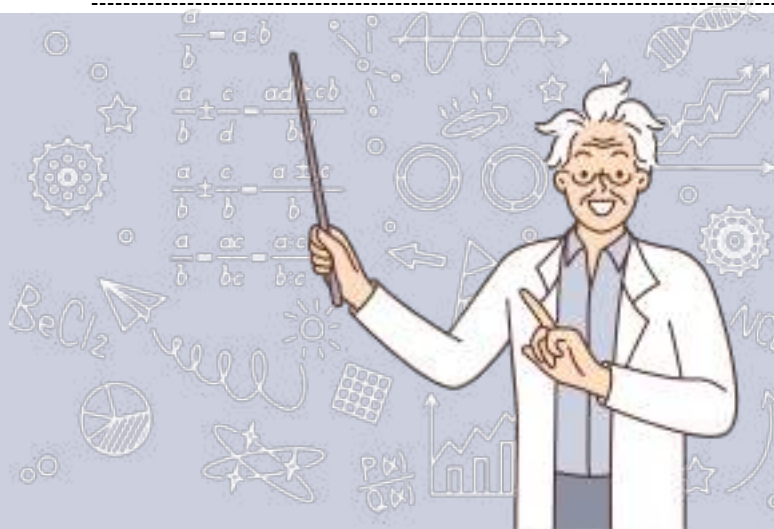
memoriza.ai



memoriza.ai

## DICA 31

### EQUAÇÕES



## EQUAÇÃO DE SEGUNDO GRAU

### EQUAÇÃO DE SEGUNDO GRAU

Uma equação de segundo grau é uma equação algébrica que pode ser escrita na forma geral:

$$ax^2 + bx + c = 0$$

- **Onde:**  $x$  é a variável (a incógnita que estamos tentando encontrar).
- **$a, b, e c$**  são coeficientes constantes, com  **$a$**  sendo diferente de zero.

A solução de uma equação de segundo grau pode envolver até duas soluções diferentes para a variável  $x$ . Essas soluções podem ser números reais ou números complexos, dependendo do valor do discriminante ( $\Delta$ ), que é dado por:

$$\Delta = b^2 - 4ac$$

- **Se  $\Delta > 0$ ,** a equação possui duas soluções distintas e reais para  $x$ .
- **Se  $\Delta = 0$ ,** a equação possui uma única solução real para  $x$ .
- **Se  $\Delta < 0$ ,** a equação possui duas soluções complexas (não reais) para  $x$ .

Para encontrar as soluções de uma equação de segundo grau, você pode usar a fórmula quadrática, que é:

$$x = \frac{-b \pm \sqrt{b^2 - 4ac}}{2a}$$

- **Onde:**  $\pm$  indica que existem duas soluções, uma com o sinal positivo e outra com o sinal negativo.
- $\sqrt{\Delta}$  é a raiz quadrada do discriminante.

Por exemplo, para resolver a equação  $x^2 - 4x + 3 = 0$ , você pode calcular o discriminante primeiro:

$$\Delta = (-4)^2 - 4 \cdot 1 \cdot 3 = 16 - 12 = 4$$

Como  $\Delta > 0$ , a equação possui duas soluções reais. Você pode usar a fórmula quadrática para encontrar essas soluções:

$$x = \frac{-(-4) \pm \sqrt{4}}{2 \cdot 1} = \frac{4 \pm 2}{2} = 2 \pm 1$$

Portanto, as soluções são  $x=3$  e  $x=1$ .



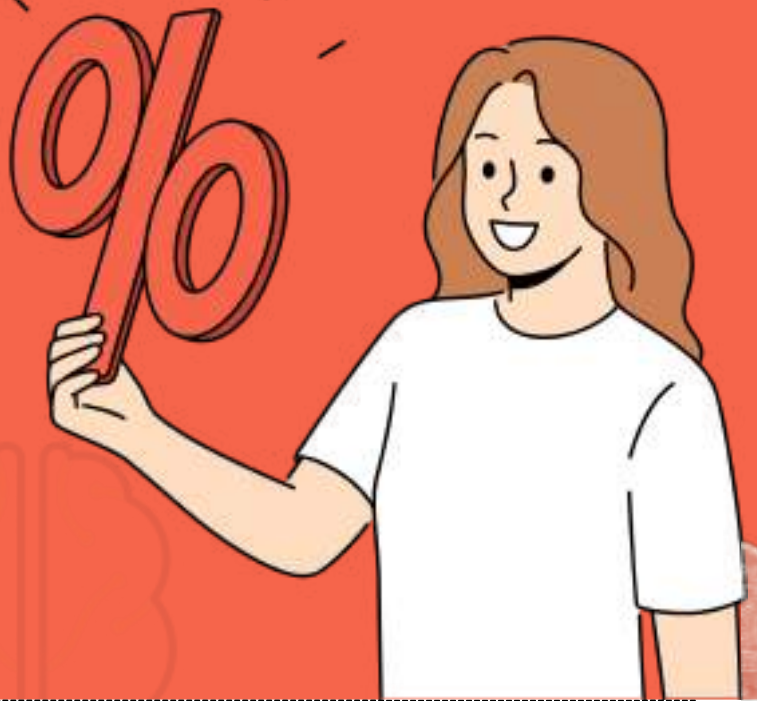
DICA 32

MATEMÁTICA BÁSICA

A porcentagem é uma maneira comum de expressar uma proporção ou fração em relação a 100.

O símbolo de porcentagem (%) é usado para representar uma quantidade como uma fração de 100. Por exemplo, 25% significa "25 em cada 100."

PORCENTAGEM



LEMBRE-SE!

50% é a metade de qualquer valor!

TAXA PERCENTUAL

1/100 = 0,01 = 1%    23/100 = 0,23 = 23%    25/100 = 0,25 = 25%

COMO FAZEMOS ESSE CÁLCULO?

32% DE 200 = 32/100 . 200 -> 6400 / 100 = 64

PORCENTAGEM DE AUMENTO E DESCONTO

Aumento 20% de R\$ 500,00

500 = 100%
100% + 20% = 120% = 1,2
1,2 X 500 = R\$ 600,00



Desconto 20% de R\$ 500,00

500 = 100%
100% - 20% = 80% = 0,8
0,8 X 500 = R\$ 400,00

DICA 33

DIAGRAMAS LÓGICOS



INTERSECÇÃO

A interseção de conjuntos é associada à palavra "E" e representa a operação que nos permite encontrar os elementos que pertencem a todos os conjuntos envolvidos.

CARACTERÍSTICAS IMPORTANTES DA INTERSECÇÃO:



A interseção de dois conjuntos A e B, frequentemente denotada como  $A \cap B$ , consiste nos elementos que são comuns a ambos os conjuntos A e B.



Matematicamente, x pertence à interseção  $A \cap B$  se e somente se x pertence a A e x pertence a B.



A interseção de conjuntos pode ser estendida para mais de dois conjuntos. Por exemplo, a interseção de três conjuntos A, B, e C é denotada como  $A \cap B \cap C$  e consiste nos elementos que pertencem a todos os três conjuntos.



Se a interseção de dois conjuntos não possui elementos em comum, ou seja,  $A \cap B = \emptyset$ , diz-se que os conjuntos são disjuntos.

Suponha que tenhamos dois conjuntos, A e B, definidos da seguinte forma:

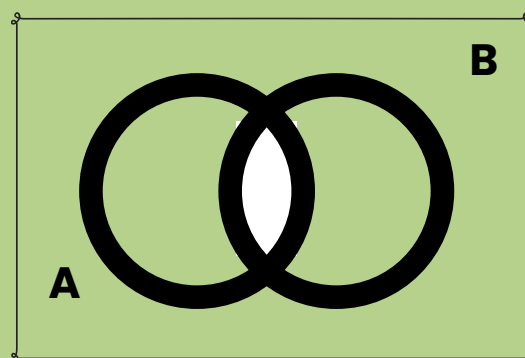
- O conjunto A é composto pelos possíveis resultados de lançamentos de dados que são superiores a 5. Portanto,  $A = \{6\}$ , pois 6 é o único resultado que se encaixa nessa condição.
- O conjunto B é composto pelos possíveis resultados ímpares de lançamentos de dados. Assim,  $B = \{1, 3, 5\}$ , pois esses são os números ímpares possíveis.

Agora, vamos calcular a interseção desses dois conjuntos, denotada por  $A \cap B$ . A interseção é a parte comum entre eles, ou seja, os elementos que pertencem a ambos os conjuntos.

Neste caso, o único número que está presente em ambos os conjuntos A e B é o número 5.

Portanto, podemos afirmar que:

$$A \cap B = \{5\}$$



DICA 34

MATEMÁTICA BÁSICA

A regra de três simples é uma técnica matemática usada para encontrar um valor desconhecido com base em uma proporção conhecida.

Ela é frequentemente usada para resolver problemas que envolvem proporções diretas ou inversas entre duas grandezas.

REGRA DE TRÊS SIMPLES



REGRA DE TRÊS SIMPLES DIRETAMENTE PROPORCIONAL:

Nesse caso, **duas grandezas estão diretamente relacionadas**, o que significa que, **à medida que uma aumenta, a outra também aumenta**, e vice-versa.

Se **5 metros de tecido custam \$10**, quanto **custarão 8 metros** desse mesmo tecido?

COMO FAZEMOS ESSE CÁLCULO?

$$\frac{A}{B} = \frac{C}{D}$$

- A e B são grandezas diretamente proporcionais.
- C e D são valores correspondentes a essas grandezas.

$$\begin{matrix} A & \searrow & 10 \\ 8 & \swarrow & 5 \end{matrix} \longrightarrow$$

Agora, multiplicamos ambos os lados:

$$A5 = 80$$

$$A = 80 / 5$$

$$A = 16,00$$

REGRA DE TRÊS SIMPLES INVERSAMENTE PROPORCIONAL:

Nesse caso, **duas grandezas estão inversamente relacionadas**, o que significa que, **à medida que uma aumenta, a outra diminui**, e vice-versa.

Para realizar um determinado serviço, uma gráfica demora 9 dias, utilizando 5 máquinas, todas com a mesma capacidade de produção. Com apenas 3 dessas máquinas, o número de dias necessários para realizar esse mesmo serviço será

COMO FAZEMOS ESSE CÁLCULO?

$$A \times B = C \times D$$

- A e B são grandezas inversamente proporcionais.
- C e D são valores correspondentes a essas grandezas.

$$\begin{matrix} 9 & \longrightarrow & 5 \\ C & \longrightarrow & 3 \end{matrix} \longrightarrow$$

Agora, multiplicamos em linha reta:

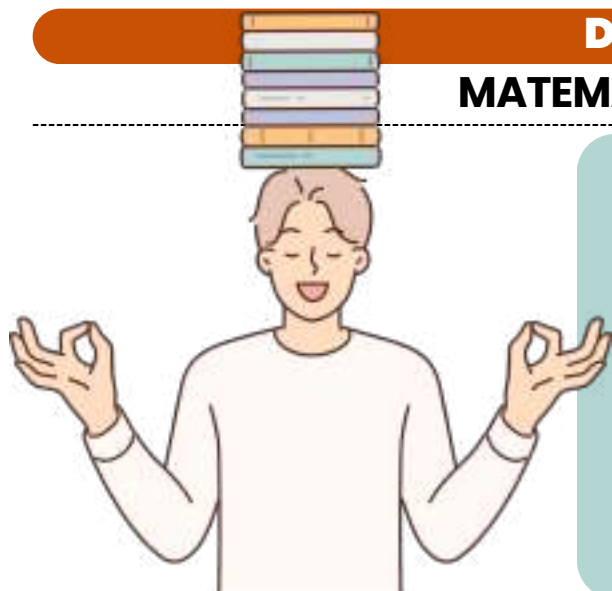
$$9 \times 5 = 45$$

$$C = 45 / 3$$

$$C = 15$$

DICA 35

MATEMÁTICA BÁSICA



RAZÃO E PROPORÇÃO

Razão e proporção são conceitos matemáticos fundamentais que são usados para comparar quantidades e estabelecer relações entre grandezas diferentes.

RAZÃO

- A razão é uma maneira de **comparar duas quantidades ou grandezas, dividindo uma pela outra.**
- As razões são frequentemente usadas para expressar a relação entre quantidades diferentes, como a velocidade média de um objeto (distância dividida pelo tempo).
- A razão é frequentemente expressa como uma fração, por exemplo,  $\frac{a}{b}$ , onde **a e b** são **números ou grandezas diferentes.**
- Ela descreve a relação entre as quantidades e mostra quantas vezes uma quantidade está contida na outra.



Por exemplo, se você tem 5 maçãs e 3 laranjas, a razão entre o número de maçãs e o número de laranjas é:  $\frac{5}{13}$

COMO ISSO CAI EM PROVA?

Num dia movimentado de um restaurante, observou-se o tempo de permanência dos clientes durante o almoço: 90 clientes levaram menos de 30 minutos, 60 clientes levaram de 30 a 45 minutos, enquanto que 30 clientes levaram mais de 45 minutos. Qual a razão entre o número de clientes que passaram no máximo 45 minutos almoçando e o número total de clientes?

Para calcular a razão entre o número de clientes que passaram no máximo 45 minutos almoçando e o número total de clientes, você deve somar o número de clientes que levaram menos de 30 minutos e o número de clientes que levaram de 30 a 45 minutos. Em seguida, divida esse total pelo número total de clientes.

- Número de clientes que levaram menos de 30 minutos = 90 clientes
- Número de clientes que levaram de 30 a 45 minutos = 60 clientes
- Número total de clientes: 180 clientes

Agora, some esses dois números:  
 $90+60=150$  clientes + 180 clientes =  $\frac{150}{180}$   
R.  $\frac{5}{6}$

→ [clique aqui para conhecer o material completo](#)

# INFORMÁTICA

memoriza.ai

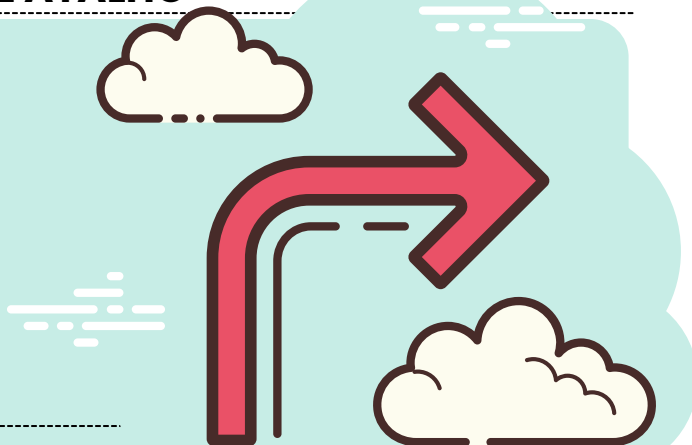


memoriza.ai

## DICA 36

### TECLAS DE ATALHO

Um atalho é uma tecla ou um conjunto de teclas de teclado que ao apertá-las você realizará uma ação mais rapidamente, como uma função dentro de algum programa ou sistema operacional. Você sabe quais os atalhos mais utilizados?



|      |   |   |                             |         |     |   |   |
|------|---|---|-----------------------------|---------|-----|---|---|
| ctrl | C | = | COPIAR O ITEM SELECIONADO   | alt     | F4  | = | FECHAR O ITEM ATIVO OU SAIR DO APLICATIVO ATIVO |
| ctrl | V | = | COLAR O ITEM SELECIONADO    | shift   | del | = | EXCLUIR SEM COLOCAR NA LIXEIRA                  |
| ctrl | X | = | RECORTAR O ITEM SELECIONADO | ctrl    | esc | = | ABRIR O MENU INICIAR                            |
| ctrl | Z | = | DESAZER UMA AÇÃO            | alt     | tab | = | ALTERNAR ENTRE OS ITENS ABERTOS                 |
| ctrl | Y | = | REFAZER UMA AÇÃO            | Windows | F1  | = | ABRE O MENU DE AJUDA                            |



A Microsoft adiciona um atalho padrão em todas as edições recentes do Windows.



Além dos atalhos padrão, o Windows também permite que os usuários personalizem seus próprios atalhos de teclado para acessar rapidamente aplicativos, pastas e comandos específicos. Isso pode ser feito usando a funcionalidade de atalhos de teclado no Windows.

DICA 37

SISTEMA OPERACIONAL WINDOWS

GERENCIAMENTO DE ARQUIVOS

- ✓ O Windows oferece **suporte ao gerenciamento de arquivos e operações de sistema de arquivos por meio do Prompt de Comandos**, também conhecido como "**linha de comando**" ou "**MS-DOS Prompt**". Essa interface baseada em texto permite que os usuários executem uma variedade de comandos para realizar tarefas relacionadas a arquivos e pastas no sistema operacional.
- ✓ Os **comandos do Prompt de Comandos são herdados do MS-DOS**, o sistema operacional precursor do Windows. Embora a interface de linha de comando seja menos amigável do que as interfaces gráficas modernas, ela oferece um alto nível de **controle e precisão ao executar tarefas específicas, como copiar, mover, renomear ou excluir arquivos e pastas, bem como executar diagnósticos de sistema.**

*atalho*

para acessar o Prompt de Comandos



abrirá a caixa de diálogo "Executar". Em seguida, você pode digitar "cmd" na caixa de diálogo e pressionar Enter



*não se esqueça desse atalho!*

*faça anotações aqui*

## DICA 38

### SISTEMA OPERACIONAL WINDOWS



# LIXEIRA



A lixeira é um diretório especial no sistema operacional Windows que serve como um local temporário para armazenar os arquivos que foram excluídos do disco rígido.



O Windows designa uma lixeira separada para cada partição do disco rígido ou unidade no sistema. Isso significa que, **se você tiver várias unidades (por exemplo, uma unidade C: e uma unidade D:), haverá uma lixeira associada a cada uma delas**. Cada lixeira é independente das outras em termos de armazenamento de arquivos excluídos e configurações.



#### LEMBRE-SE!

- Os **pendrives não possuem uma lixeira**, portanto os arquivos excluídos são permanentemente removidos, mas programas de recuperação de dados podem recuperá-los.
- **HDs e SSDs, internos ou externos**, geralmente possuem uma lixeira para recuperar arquivos excluídos.
- **Unidades mapeadas em uma rede não possuem uma lixeira** centralizada, então é necessário usar backups ou sistemas de recuperação de dados para recuperar arquivos excluídos.



Quando um item é enviado para a lixeira no Windows (ou em qualquer sistema operacional que use um mecanismo semelhante), **ele não é excluído permanentemente do disco rígido**. Em vez disso, ele é movido para a lixeira e continua ocupando espaço no disco até que a lixeira seja esvaziada ou os arquivos sejam excluídos definitivamente.

faça anotações aqui



DICA 39

SISTEMA OPERACIONAL WINDOWS



COPIAR/COLAR



COPIAR



Navegue até a pasta que contém o arquivo que deseja copiar. Clique com o botão direito do mouse no arquivo que deseja copiar para abrir o menu de contexto.

No menu de contexto, você pode selecionar a opção "Copiar" ou pressione as teclas:



Isso copiará o arquivo para a área de transferência do sistema.

COLAR



Agora, você pode navegar até a pasta de destino onde deseja colar o arquivo copiado.

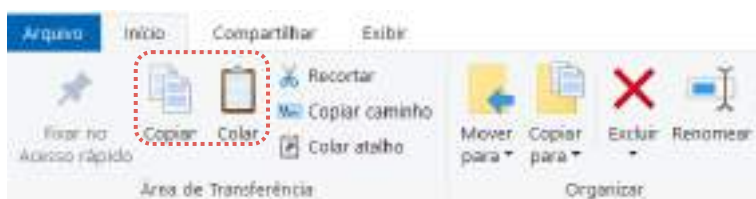
Clique com o botão direito do mouse na pasta de destino e, no menu de contexto, **selecione "Colar"** ou pressione:



Isso colará uma cópia do arquivo na pasta de destino.



No Explorador de Arquivos do Windows, você pode usar a **guia "Início"** na faixa de opções para realizar operações de cópia e colagem de arquivos de uma maneira mais visual e intuitiva.



DICA 40

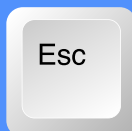
SISTEMA OPERACIONAL WINDOWS

assunto muito cobrado em prova!

ARRASTAR ARQUIVOS



- Quando você recorta um arquivo (ou seja, move) de um local para outro no Windows, **o arquivo não é excluído imediatamente do local de origem**. A ação de recortar apenas marca o arquivo para movimento, mas a exclusão real só ocorrerá após a colagem bem-sucedida no novo local.
- Essa é uma medida de segurança importante para evitar que os arquivos sejam perdidos acidentalmente durante o processo de movimentação. Caso você se arrependa ou deseje cancelar a operação de recorte, você pode fazer o seguinte:



Pressione a tecla "Esc" (Escape) no teclado antes de colar o arquivo no novo local. Não faça nada após recortar o arquivo. Se você não executar a operação de colagem, o arquivo permanecerá no local de origem.

**LEMBRE-SE!**

Ao arrastar um arquivo dentro da mesma unidade de disco no Windows, **o comportamento padrão é mover o arquivo**. Para **mantê-lo na pasta original e copiá-lo para a nova pasta**, pressione a tecla "Ctrl" enquanto arrasta o arquivo para a nova localização.

**(por exemplo, de uma pasta em C: para outra pasta em C:)**

Quando você arrasta um arquivo de uma pasta para outra em unidades de disco diferentes no Windows, **o comportamento padrão é copiar o arquivo**, não movê-lo. Isso significa que uma cópia do arquivo será criada na pasta de destino, enquanto o arquivo original permanecerá na pasta de origem.

**(por exemplo, de uma pasta em C: para outra pasta em D:)**

| ARRASTA + TECLA |        |
|-----------------|--------|
| arrasta + Ctrl  | COPIA  |
| arrasta + Alt   | ATALHO |
| arrasta + Shift | MOVE   |



# CHEGAMOS AO FIM

Parabéns,  **você acaba de concluir nossa incrível amostra do guia de estudos ilustrados do Memoriza.aí.**

Esperamos que esta breve demonstração tenha despertado o seu interesse e fornecido uma visão do que o nosso guia completo tem a oferecer.

Se você ficou impressionado com a qualidade e eficácia de nossas dicas e estratégias e deseja levar sua preparação para o concurso público a um nível superior,  **não hesite em adquirir o guia completo.** Estamos aqui para apoiá-lo em cada etapa do caminho em direção à sua aprovação.

**Com o Memoriza.aí ao seu lado, o sucesso no concurso EBSERH está mais próximo do que nunca.** A conquista da vaga que você almeja é uma realidade que se aproxima.

Continue estudando, persistindo e alcançando seus objetivos. Boa sorte!

→ [clique aqui e entre agora no grupo de dicas](#)

→ [Acesse nosso Instagram](#)

## BONS ESTUDOS!

→ [clique aqui para conhecer o material completo](#)

